



สำนักงานสาธารณสุขจังหวัดเพชรบุรี

กลุ่มงานควบคุมโรคติดต่อ

สำนักงานสาธารณสุขจังหวัดเพชรบุรี

6/1/2567

สถานการณ์โรคไข้เลือดออก ประเทศไทย : 1 ม.ค.66- 6 ม.ค.67



ผู้ป่วย จำนวน **156,097** ราย

อัตราป่วย **236.04** ต่อแสนประชากร

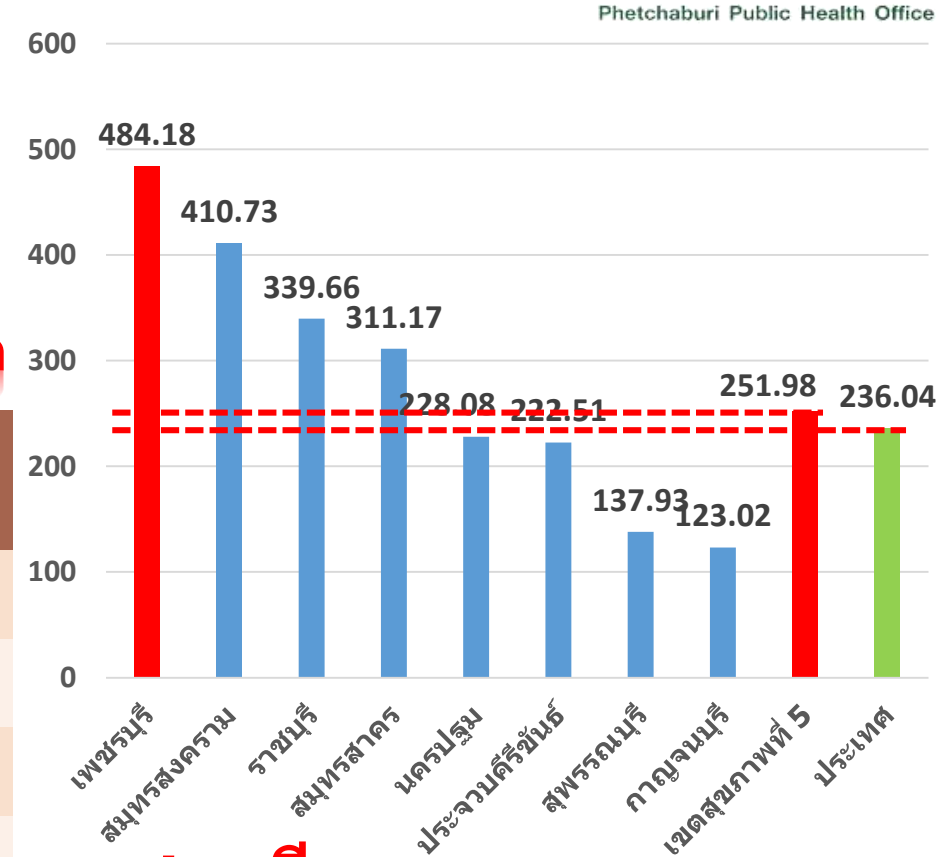
เสียชีวิต **167** ราย อัตราป่วยตาย ร้อยละ **0.11**

กลุ่มอายุที่พบมากที่สุด คือ **15-24** ปี , **10-14** ปี, **25-34** ปี

ส่วนใหญ่เป็นนักเรียน (**45.2%**) รับจ้าง (**19.4%**)

จังหวัดที่พบผู้ป่วยโรคไข้เลือดออกสูงสุด 5 อันดับแรก

อัตราป่วย(/100000)



สำนักงานสาธารณสุขจังหวัดเพชรบุรี
Phetchaburi Public Health Office

เพชรบุรี
อันดับที่ 1 เขตสุขภาพที่ 5

อันดับ	จังหวัด	จำนวน (ราย)	อัตราป่วย (/100,000)
1	ตราด	1759	771.2
2	ระยอง	4934	653.2
3	น่าน	2939	618.5
4	จันทบุรี	3190	594.8
5	เชียงราย	7225	556.2
9	เพชรบุรี	2338*	484.18

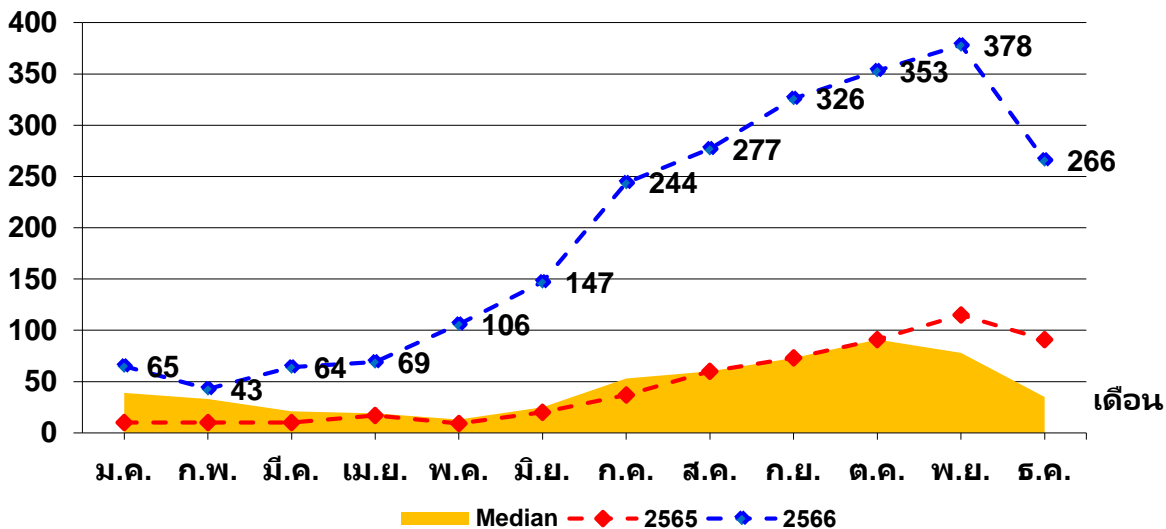
*ผู้ป่วยเสียชีวิต 1 ราย อัตราป่วยตาย ร้อยละ 0.04

สถานการณ์โรคไขเลือดออก

จังหวัดเพชรบุรี : 1 ม.ค.66 - 6 ม.ค.67



จำนวนผู้ป่วยด้วยโรคไขเลือดออกรวม(26,27,66) จำแนกรายเดือน จ.เพชรบุรี
เปรียบเทียบข้อมูลปี 2566 กับค่ามัธยฐาน 5 ปี ย้อนหลัง



ผู้ป่วย จำนวน **2338** ราย

อัตราป่วย **484.18** ต่อแสนประชากร

อัตราป่วย **4.33** เท่า ของค่ามัธยฐาน

ผู้ป่วยเสียชีวิต **1** ราย

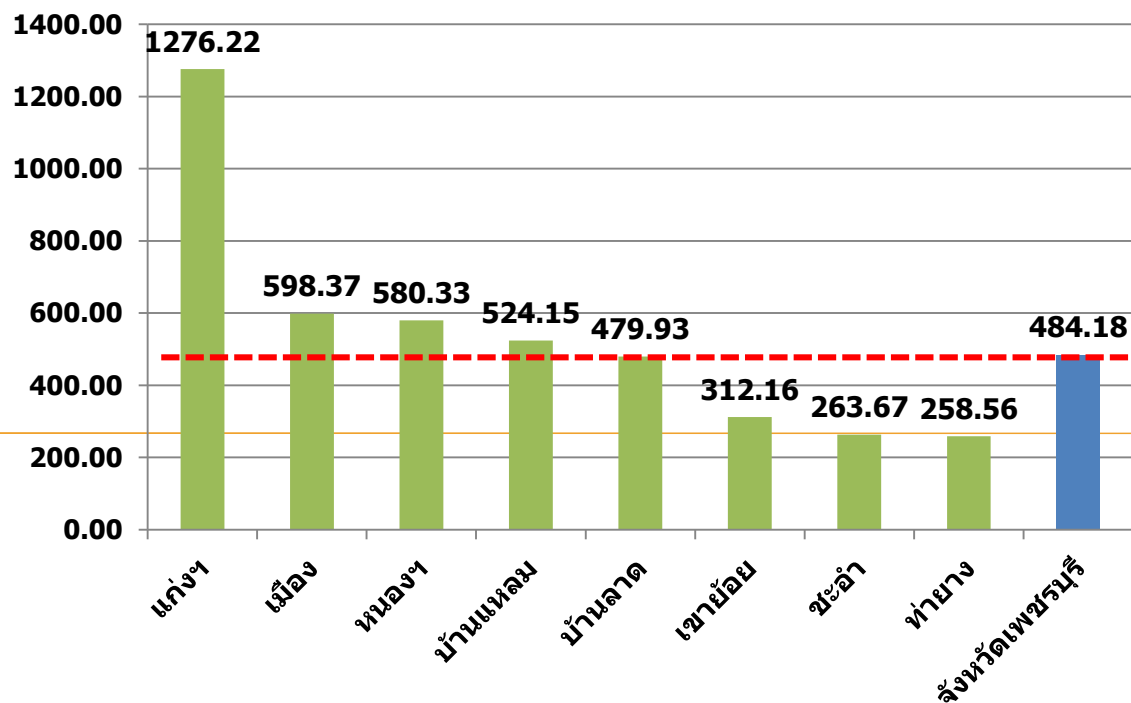
กลุ่มอายุที่พบมากที่สุด คือ **10-14 ปี, 5-9 ปี, 0-4 ปี**

ส่วนใหญ่เป็นนักเรียน, เด็กในปกครอง

สัปดาห์ที่ **50 ถึง 53** ภาพรวมแนวโน้มผู้ป่วยลดลง

สำนักงานสาธารณสุขจังหวัดเพชรบุรี
Phetchaburi Public Health Office

อัตราป่วย(/100000)



พื้นที่/สัปดาห์	Wk1-45	Wk46	Wk47	Wk48	Wk49	Wk50	Wk51	Wk52	Wk53	ป่วย	ตาย
เมืองเพชรบุรี	551	32	34	14	30	27	25	10	7	730	0
เขาย้อย	92	3	1	4	4	4	3	8	2	121	0
หนองหญ้าปล้อง	86	5	1	0	0	0	2	1	0	95	0
ชะอำ	138	15	16	15	8	9	9	4	1	215	0
ท่ายาง	166	9	8	4	6	11	5	10	3	222	0
บ้านลาด	201	8	9	4	3	13	4	5	2	249	0
บ้านแหลม	174	26	16	17	12	15	9	5	3	277	0
แก่งกระจาน	410	3	6	1	0	5	4	0	0	429	1
รวม	1818	101	91	59	63	84	61	43	18	2338	1

สถานการณ์โรคไข้เลือดออก

อ.เมืองเพชรบุรี : 1 ม.ค.66 - 6 ม.ค.67



สำนักงานสาธารณสุขจังหวัดเพชรบุรี
Phetchaburi Public Health Office

ผู้ป่วย จำนวน **730** ราย

อัตราป่วย **598.37** ต่อแสนประชากร

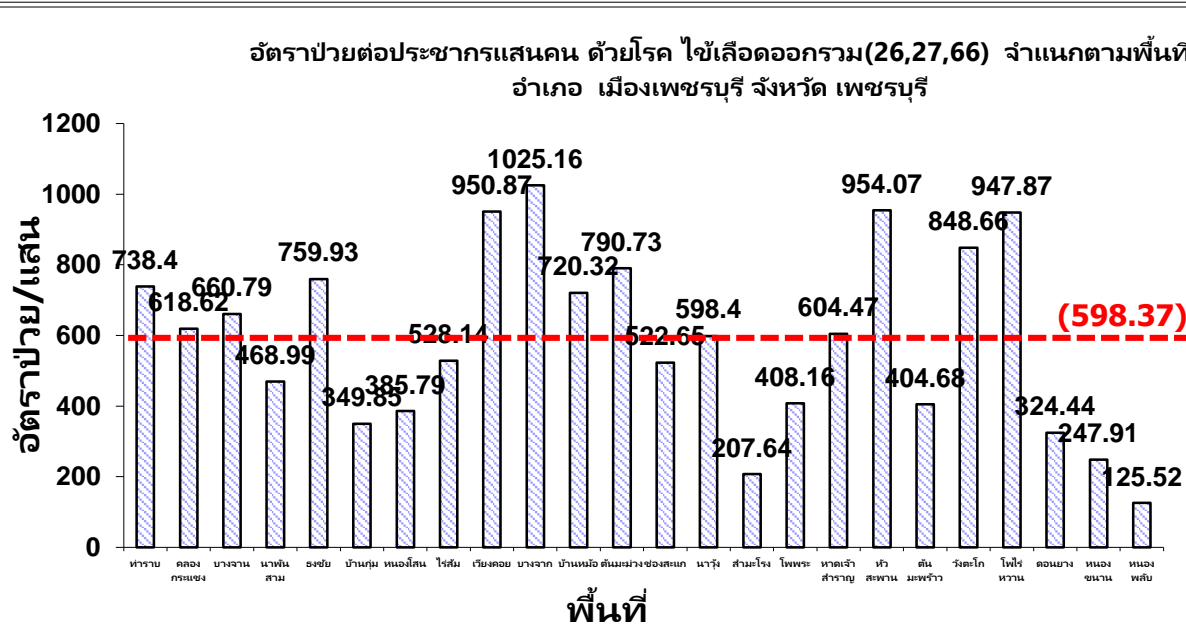
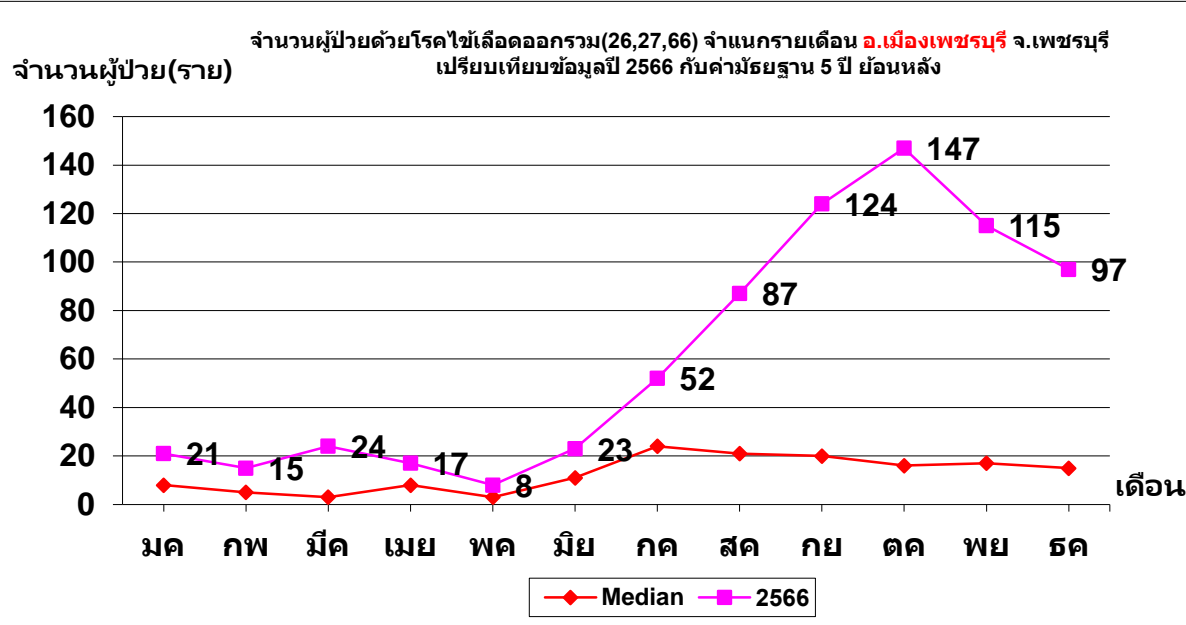
อัตราป่วย **4.83** เท่า ของค้ำมฤษฎาน

ไม่มีผู้ป่วยเสียชีวิต

กลุ่มอายุที่พบมากที่สุด คือ **10-14 ปี, 5-9 ปี, 0-4 ปี**

ส่วนใหญ่เป็นนักเรียน, เด็กในปกครอง

สัปดาห์ที่ **50** ถึง **53** ภาพรวมแนวโน้มผู้ป่วยลดลง



พื้นที่/สัปดาห์	Wk1-45	Wk46	Wk47	Wk48	Wk49	Wk50	Wk51	Wk52	Wk53	ป่วย	ตาย
ทราบ	60	5	4	2	5	2	3	2	1	84	0
คลองกระแชง	40	4	5	1	4	1	1	1	0	57	0
บางจาน	24	0	2	0	0	0	1	0	0	27	0
นาพันสาม	16	2	0	0	0	0	0	0	0	18	0
ธงชัย	54	4	2	3	4	2	2	0	0	71	0
บ้านกุ่ม	13	2	2	0	2	4	1	0	1	25	0
หนองโสน	12	0	0	0	1	4	2	0	0	19	0
ไร่ส้ม	27	0	1	0	2	0	1	1	0	32	0
เวียงคอก	10	0	0	0	0	2	0	0	0	12	0
บางจาก	17	3	0	0	0	0	1	0	1	22	0
บ้านหม้อ	53	2	4	0	1	4	0	0	0	64	0
ต้นมะม่วง	31	4	4	1	1	1	0	1	0	43	0
ช่องสะแก	27	1	2	1	3	0	2	2	1	39	0
นาวัง	16	1	0	1	0	0	0	0	0	18	0
สามะโรง	5	0	0	0	0	0	0	0	0	5	0
โพพระ	8	1	0	0	0	0	0	0	0	9	0
หาดเจ้าสำราญ	20	2	4	1	0	1	1	0	1	30	0
หัวสะพาน	28	0	1	2	2	1	7	1	1	43	0
ต้นมะพร้าว	6	0	0	0	0	1	1	1	0	9	0
วังตะโก	12	0	0	0	0	0	0	0	0	12	0
โพไร่หวาน	46	1	0	0	4	1	0	1	1	54	0
ดอนยาง	14	0	1	1	1	1	0	0	0	18	0
หนองขนาน	11	0	2	0	0	1	2	0	0	16	0
หนองพลับ	1	0	0	1	0	1	0	0	0	3	0
รวม	551	32	34	14	30	27	25	10	7	730	0

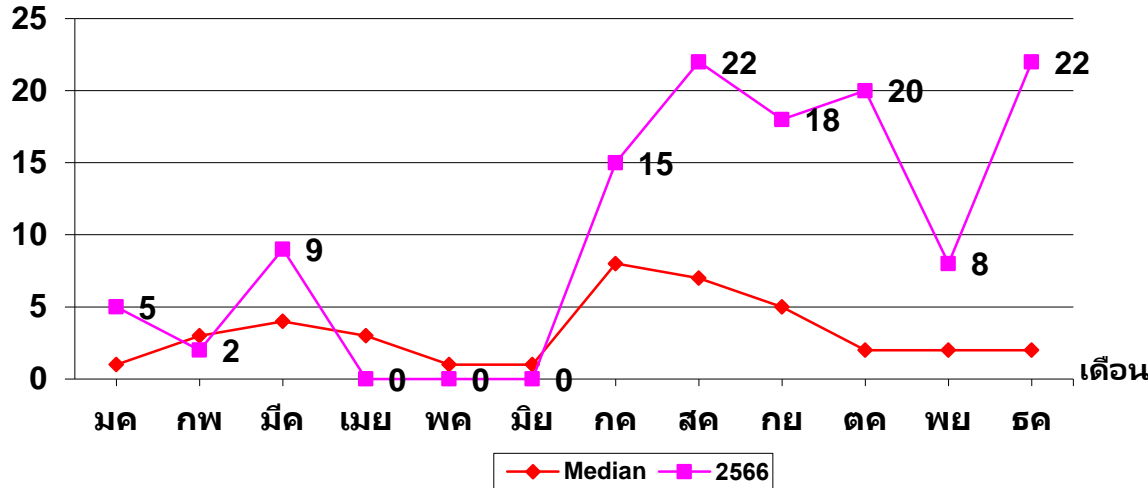
สถานการณ์โรคไข้เลือดออก

อ.เขาย้อย : 1 ม.ค.66 - 6 ม.ค.67



สำนักงานสาธารณสุขจังหวัดเพชรบุรี
Phetchaburi Public Health Office

จำนวนผู้ป่วย(ราย) จำนวนผู้ป่วยด้วยโรคไข้เลือดออกรวม(26,27,66) จำแนกรายเดือน อ.เขาย้อย จ.เพชรบุรี
เปรียบเทียบข้อมูลปี 2566 กับค่ามัธยฐาน 5 ปี ย้อนหลัง



ผู้ป่วย จำนวน **121** ราย

อัตราป่วย **312.16** ต่อแสนประชากร

อัตราป่วย **3.03** เท่า ของค่ามัธยฐาน

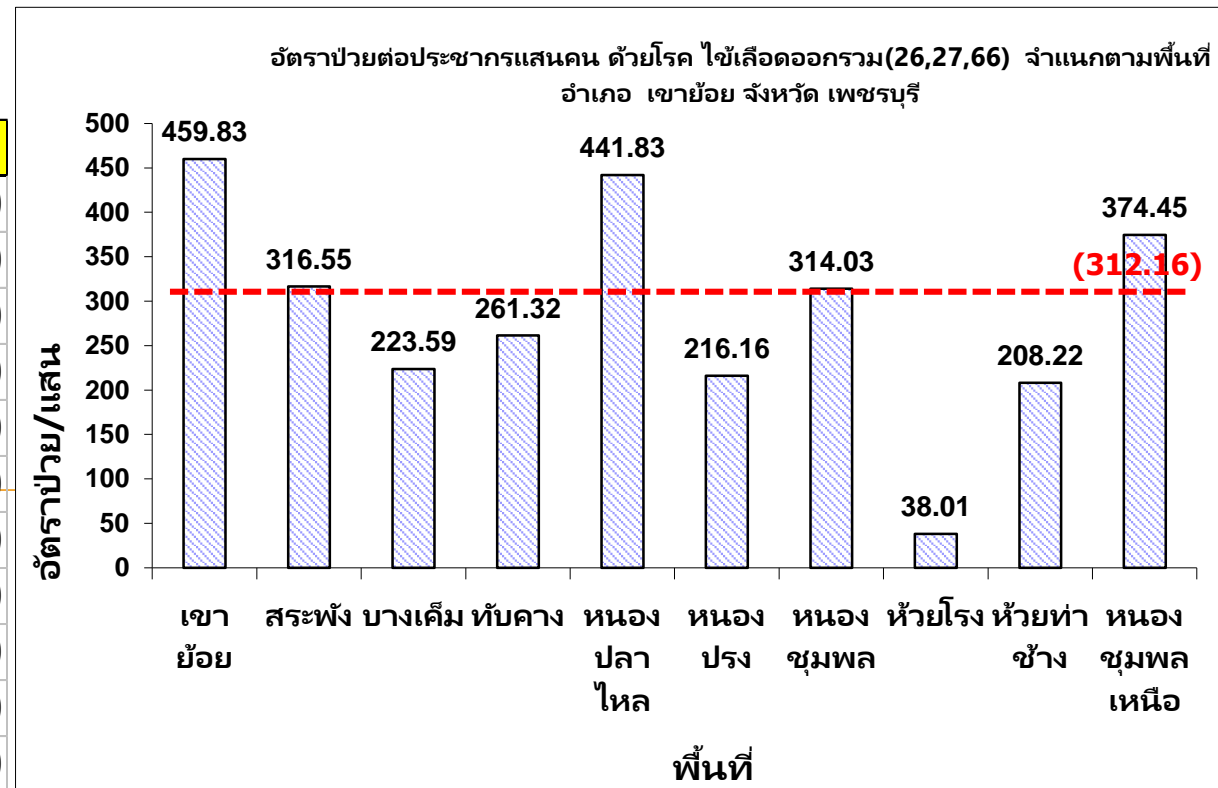
ไม่มีผู้ป่วยเสียชีวิต

กลุ่มอายุที่พบมากที่สุด คือ **10-14ปี, 0-4ปี, 15-24 ปี**

ส่วนใหญ่เป็นเด็กในปกครอง, รับจ้าง

สัปดาห์ที่ **50 ถึง 53** ภาพรวมแนวโน้มผู้ป่วยเพิ่มขึ้น

พื้นที่/สัปดาห์	Wk1-45	Wk46	Wk47	Wk48	Wk49	Wk50	Wk51	Wk52	Wk53	ป่วย	ตาย
เขาย้อย	26	0	0	1	0	3	1	2	1	34	0
สระพัง	5	1	0	0	2	1	0	2	0	11	0
บางเค็ม	8	0	0	0	0	0	0	0	0	8	0
ทับคาง	9	0	0	0	0	0	0	0	0	9	0
หนองปลาไหล	5	1	1	1	1	0	0	3	0	12	0
หนองปรง	4	0	0	0	1	0	1	1	1	8	0
หนองชุมพล	15	0	0	1	0	0	0	0	0	16	0
ห้วยโรง	0	0	0	1	0	0	0	0	0	1	0
ห้วยท่าช้าง	3	1	0	0	0	0	0	0	0	4	0
หนองชุมพลเหนือ	17	0	0	0	0	0	1	0	0	18	0
รวม	92	3	1	4	4	4	3	8	2	121	0

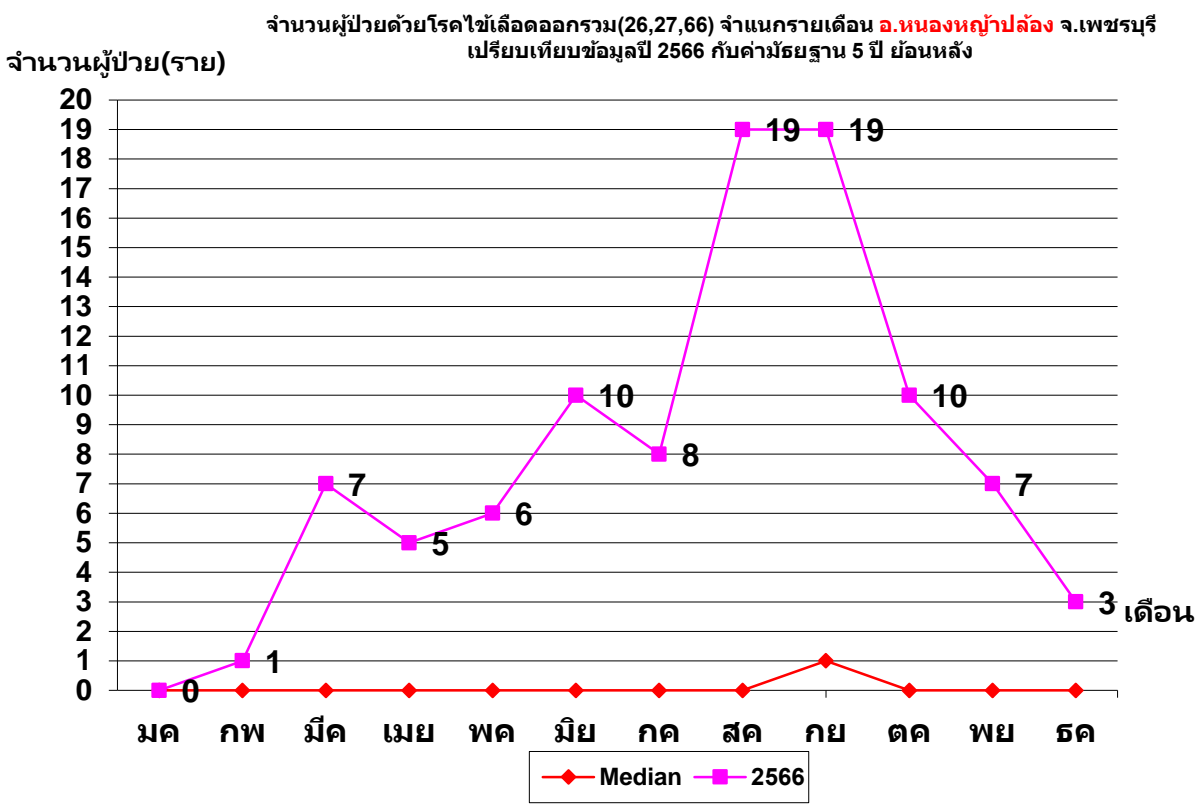


สถานการณ์โรคไข้เลือดออก

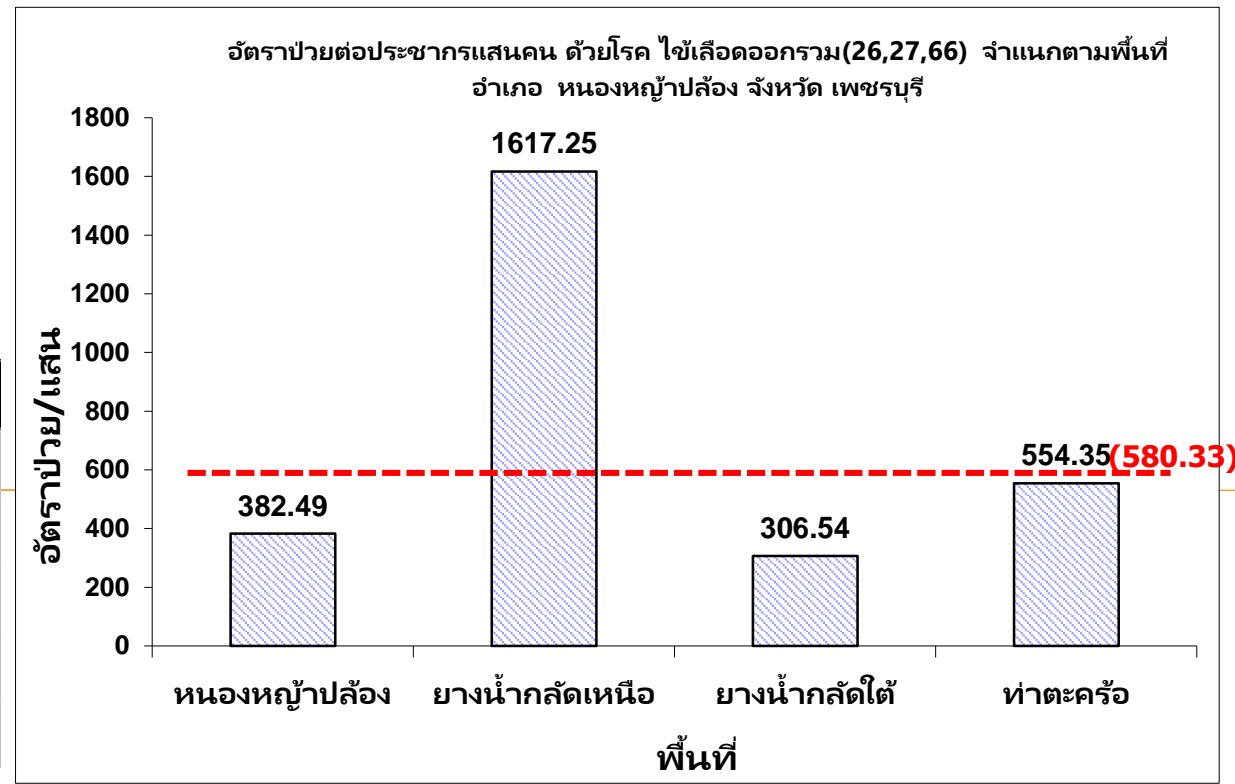
อ.หนองหญ้าปล้อง : 1 ม.ค.66 - 6 ม.ค.67



สำนักงานสาธารณสุขจังหวัดเพชรบุรี
Phetchaburi Public Health Office



ผู้ป่วย จำนวน **95** ราย
 อัตราป่วย **580.33** ต่อแสนประชากร
 อัตราป่วย **95** เท่า ของค่ามัธยฐาน
ไม่มีผู้ป่วยเสียชีวิต
 กลุ่มอายุที่พบมากที่สุดคือ **10-14ปี, 5-9ปี, 15-24ปี**
 ส่วนใหญ่เป็นนักเรียน, รับจ้าง
สัปดาห์ที่ 50 ถึง 53 ภาพรวมแนวโน้มผู้ป่วยลดลง



พื้นที่/สัปดาห์	Wk1-45	Wk46	Wk47	Wk48	Wk49	Wk50	Wk51	Wk52	Wk53	ป่วย	ตาย
หนองหญ้าปล้อง	25	1	0	0	0	0	1	0	0	27	0
ยางน้ำกลัดเหนือ	35	0	0	0	0	0	0	1	0	36	0
ยางน้ำกลัดใต้	7	1	0	0	0	0	1	0	0	9	0
ท่าตะคร้อ	19	3	1	0	0	0	0	0	0	23	0
รวม	86	5	1	0	0	0	2	1	0	95	0

สถานการณ์โรคไข้เลือดออก

อ.ชะอำ : 1 ม.ค.66 - 6 ม.ค.67



สำนักงานสาธารณสุขจังหวัดเพชรบุรี
Phetchaburi Public Health Office

ผู้ป่วย จำนวน **215** ราย

อัตราป่วย **263.67** ต่อแสนประชากร

อัตราป่วย **3.84** เท่า ของค้ำมธฐาน

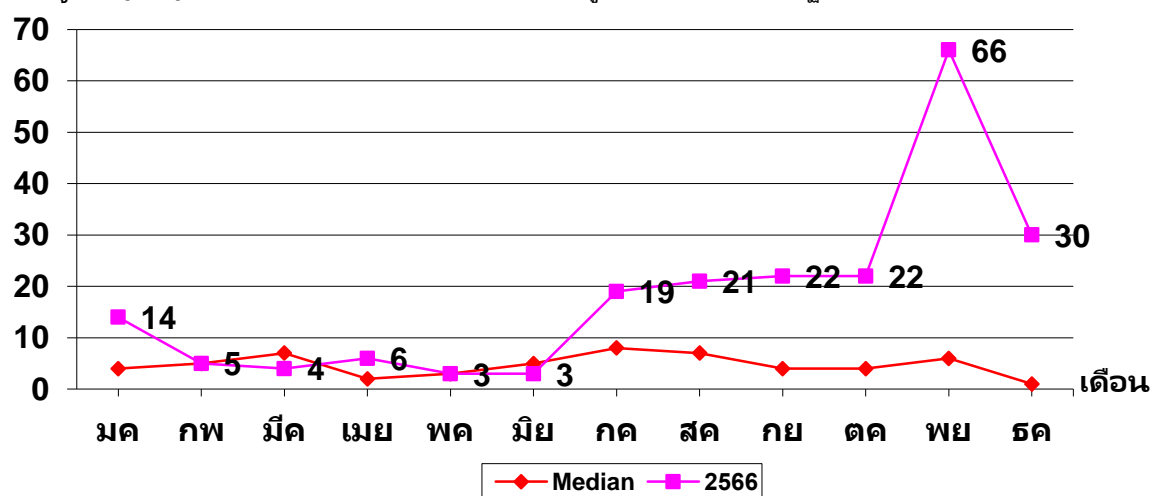
ไม่มีผู้ป่วยเสียชีวิต

กลุ่มอายุที่พบมากที่สุด คือ **10-14 ปี, 5-9 ปี, 0-4 ปี**

ส่วนใหญ่เป็นเด็กในปกครอง, นักเรียน

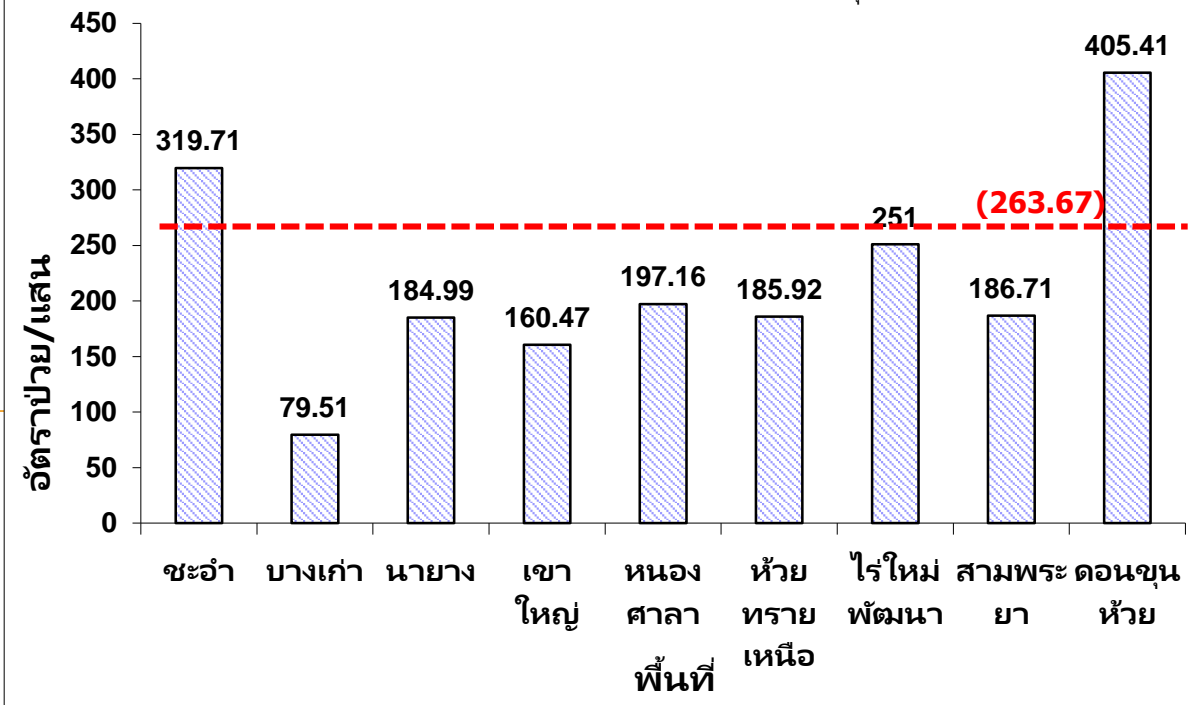
สัปดาห์ที่ **50 ถึง 53** ภาพรวมแนวโน้มผู้ป่วยลดลง

จำนวนผู้ป่วยด้วยโรคไข้เลือดออกรวม(26,27,66) จำแนกรายเดือน อ.ชะอำ จ.เพชรบุรี
เปรียบเทียบข้อมูลปี 2566 กับค้ำมธฐาน 5 ปี ย้อนหลัง



พื้นที่/สัปดาห์	Wk1-45	Wk46	Wk47	Wk48	Wk49	Wk50	Wk51	Wk52	Wk53	ป่วย	ตาย
ชะอำ	83	6	13	11	6	2	5	3	1	130	0
บางเก่า	3	0	0	0	0	0	0	0	0	3	0
นางาง	4	1	0	0	0	2	0	0	0	7	0
เขาใหญ่	8	2	1	1	1	0	2	1	0	16	0
หนองศาลา	5	0	0	0	0	0	0	0	0	5	0
ห้วยทรายเหนือ	3	0	0	0	1	3	1	0	0	8	0
ไร่ใหม่พัฒนา	8	4	0	1	0	2	0	0	0	15	0
สามพระยา	6	1	2	1	0	0	0	0	0	10	0
ดอนขุนห้วย	18	1	0	1	0	0	1	0	0	21	0
รวม	138	15	16	15	8	9	9	4	1	215	0

อัตราป่วยต่อประชากรแสนคน ด้วยโรค ไข้เลือดออกรวม(26,27,66) จำแนกตามพื้นที่
อำเภอ ชะอำ จังหวัด เพชรบุรี



สถานการณ์โรคไข้เลือดออก



สำนักงานสาธารณสุขจังหวัดเพชรบุรี
Phetchaburi Public Health Office

อ.ท่ายาง : 1 ม.ค.66 - 6 ม.ค.67

ผู้ป่วย จำนวน **222** ราย

อัตราป่วย **258.56** ต่อแสนประชากร

อัตราป่วย **3.70** เท่า ของค่ามัธยฐาน

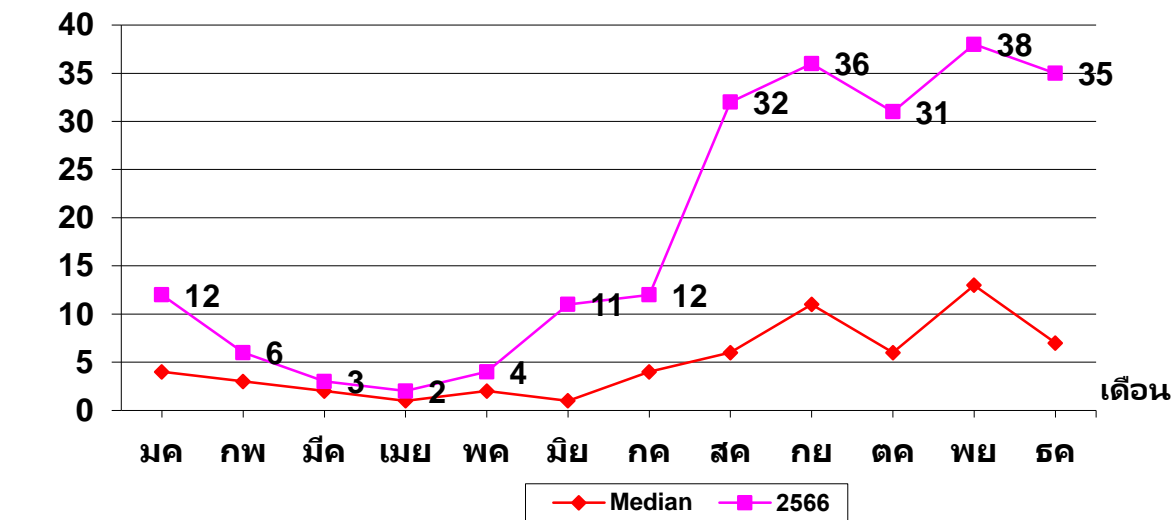
ไม่มีผู้ป่วยเสียชีวิต

กลุ่มอายุที่พบมากที่สุด คือ **10-14 ปี, 15-24 ปี, 0-4 ปี**

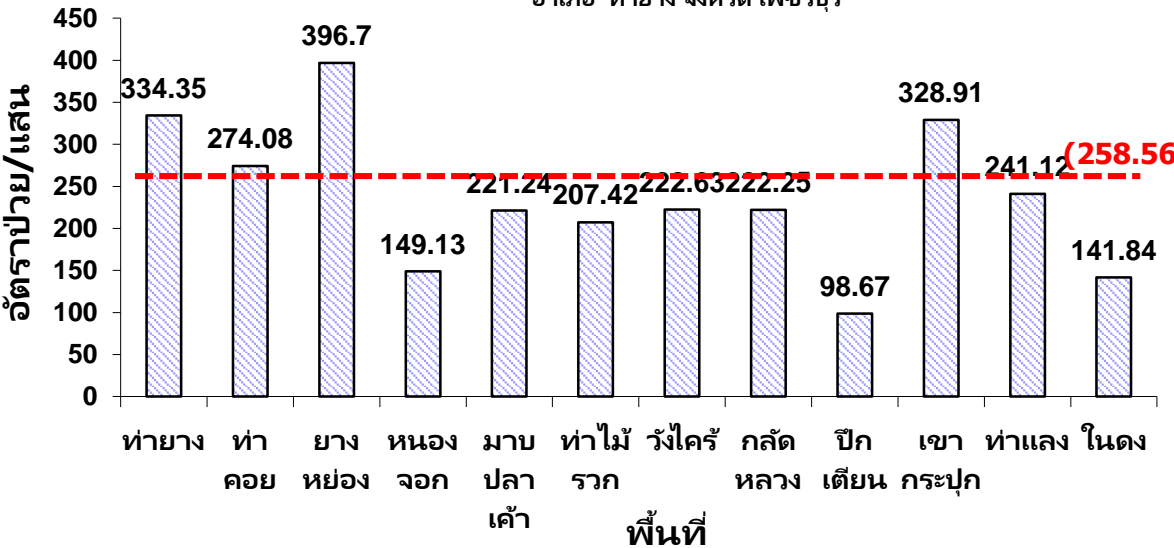
ส่วนใหญ่เป็นนักเรียน, เด็กในปกครอง

สัปดาห์ที่ **50 ถึง 53** ภาพรวมแนวโน้มผู้ป่วยเพิ่มขึ้น

จำนวนผู้ป่วยด้วยโรคไข้เลือดออกรวม(26,27,66) จำแนกรายเดือน อ.ท่ายาง จ.เพชรบุรี
เปรียบเทียบข้อมูลปี 2566 กับค่ามัธยฐาน 5 ปี ย้อนหลัง



อัตราป่วยต่อประชากรแสนคน ด้วยโรค ไข้เลือดออกรวม(26,27,66) จำแนกตามพื้นที่
อำเภอ ท่ายาง จังหวัด เพชรบุรี



พื้นที่/สัปดาห์	Wk1-45	Wk46	Wk47	Wk48	Wk49	Wk50	Wk51	Wk52	Wk53	ป่วย	ตาย
ท่ายาง	35	3	2	1	6	4	2	5	1	59	0
ท่าคอย	30	0	0	1	0	1	0	2	1	35	0
ยางหย่อง	10	0	1	0	0	2	0	0	0	13	0
หนองจอก	8	2	1	0	0	0	0	0	0	11	0
มาบปลาเค้า	8	0	0	0	0	0	1	0	0	9	0
ท่าไม้รอก	13	1	2	1	0	1	0	0	1	19	0
วังไคร้	11	0	0	0	0	0	1	0	0	12	0
กลัดหลวง	10	0	1	1	0	1	0	3	0	16	0
ปึกเตียน	2	0	0	0	0	0	0	0	0	2	0
เขากระปุก	22	3	0	0	0	1	1	0	0	27	0
ท่าแลง	13	0	1	0	0	1	0	0	0	15	0
ในดง	4	0	0	0	0	0	0	0	0	4	0
รวม	166	9	8	4	6	11	5	10	3	222	0

สถานการณ์โรคไขเลือดออก

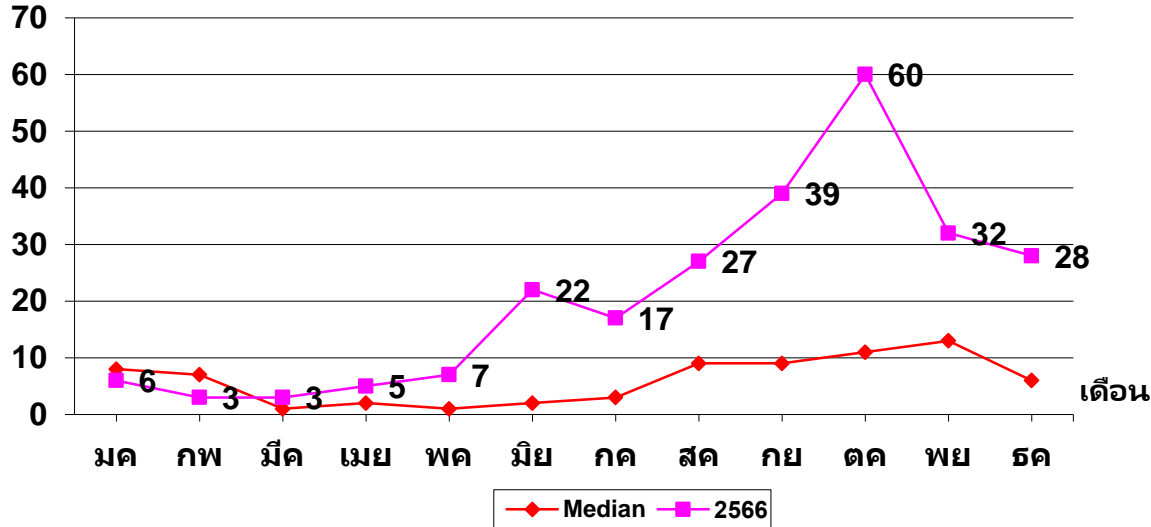
อ.บ้านลาด : 1 ม.ค.66 - 6 ม.ค.67



สำนักงานสาธารณสุขจังหวัดเพชรบุรี
Phetchaburi Public Health Office

จำนวนผู้ป่วย(ราย)

จำนวนผู้ป่วยด้วยโรคไขเลือดออกรวม(26,27,66) จำแนกรายเดือน อ.บ้านลาด จ.เพชรบุรี
เปรียบเทียบข้อมูลปี 2566 กับค่ามัธยฐาน 5 ปี ย้อนหลัง



ผู้ป่วย จำนวน **249** ราย

อัตราป่วย **479.93** ต่อแสนประชากร

อัตราป่วย **3.46** เท่า ของค่ามัธยฐาน

ไม่มีผู้ป่วยเสียชีวิต

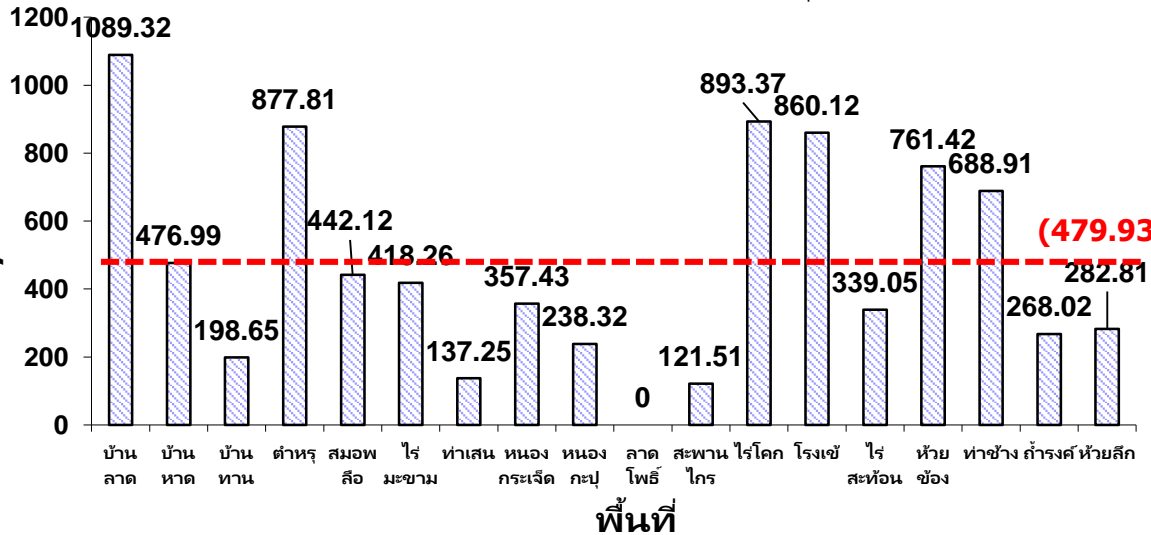
กลุ่มอายุที่พบมากที่สุด คือ **5-9 ปี, 10-14 ปี, 15-24 ปี**

ส่วนใหญ่เป็นเด็กในปกครอง, นักเรียน

สัปดาห์ที่ **50** ถึง **53** ภาพรวมแนวโน้มผู้ป่วยลดลง

พื้นที่/สัปดาห์	Wk1-45	Wk46	Wk47	Wk48	Wk49	Wk50	Wk51	Wk52	Wk53	ป่วย	ตาย
บ้านลาด	31	1	1	0	1	3	1	1	1	40	0
บ้านหาด	16	1	0	0	0	0	0	0	0	17	0
บ้านทาน	4	0	1	0	0	0	0	0	0	5	0
ตำหฺร	23	0	1	1	0	0	0	0	0	25	0
สมอพลี	11	0	0	0	0	0	0	0	0	11	0
ไร่มะขาม	9	1	0	0	0	1	0	0	1	12	0
ท่าเสน	4	0	0	0	0	1	0	0	0	5	0
หนองกระเจ็ด	8	0	0	0	0	0	0	1	0	9	0
หนองกะป	7	1	0	1	0	0	0	1	0	10	0
ลาดโพธิ์	0	0	0	0	0	0	0	0	0	0	0
สะพานไกร	1	0	0	0	0	0	0	0	0	1	0
ไรโคก	19	0	5	0	2	3	1	1	0	31	0
โรงเข้	13	1	0	1	0	3	0	1	0	19	0
ไรสะท้อน	16	1	0	0	0	0	0	0	0	17	0
ห้วยซ้อง	7	0	0	0	0	1	1	0	0	9	0
ท่าช้าง	17	0	1	1	0	0	0	0	0	19	0
ถ้ำรงค์	8	0	0	0	0	0	1	0	0	9	0
ห้วยลึก	7	2	0	0	0	1	0	0	0	10	0
รวม	201	8	9	4	3	13	4	5	2	249	0

อัตราป่วยต่อประชากรแสนคน ด้วยโรค ไขเลือดออกรวม(26,27,66) จำแนกตามพื้นที่
อำเภอ บ้านลาด จังหวัด เพชรบุรี



สถานการณ์โรคไข้เลือดออก

อ.บ้านแหลม : 1 ม.ค.66 - 6 ม.ค.67



สำนักงานสาธารณสุขจังหวัดเพชรบุรี
Phetchaburi Public Health Office

ผู้ป่วย จำนวน **277** ราย

อัตราป่วย **524.15** ต่อแสนประชากร

อัตราป่วย **5.65** เท่า ของค่ามัธยฐาน

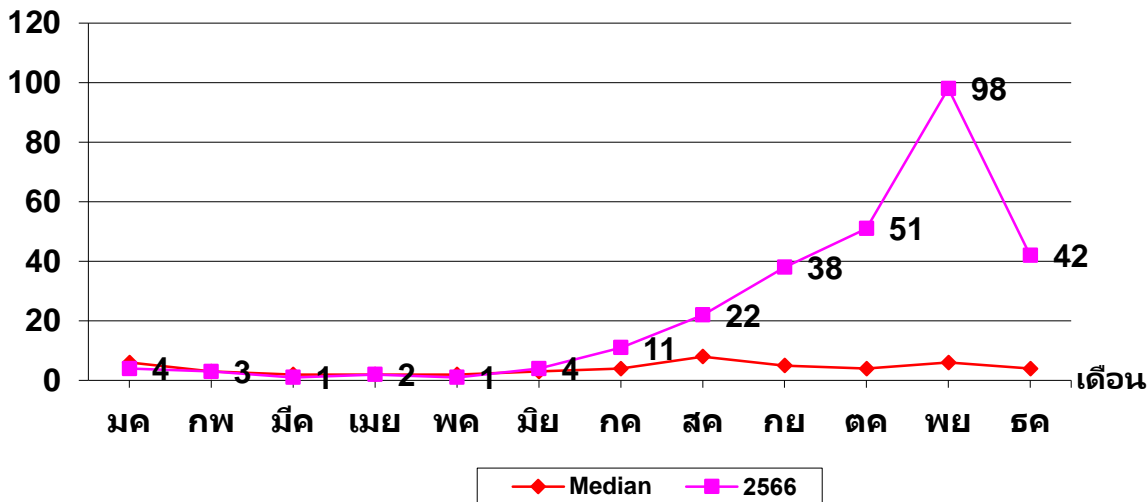
ไม่มีผู้ป่วยเสียชีวิต

กลุ่มอายุที่พบมากที่สุด คือ **5-9 ปี, 10-14 ปี, 0-4 ปี**

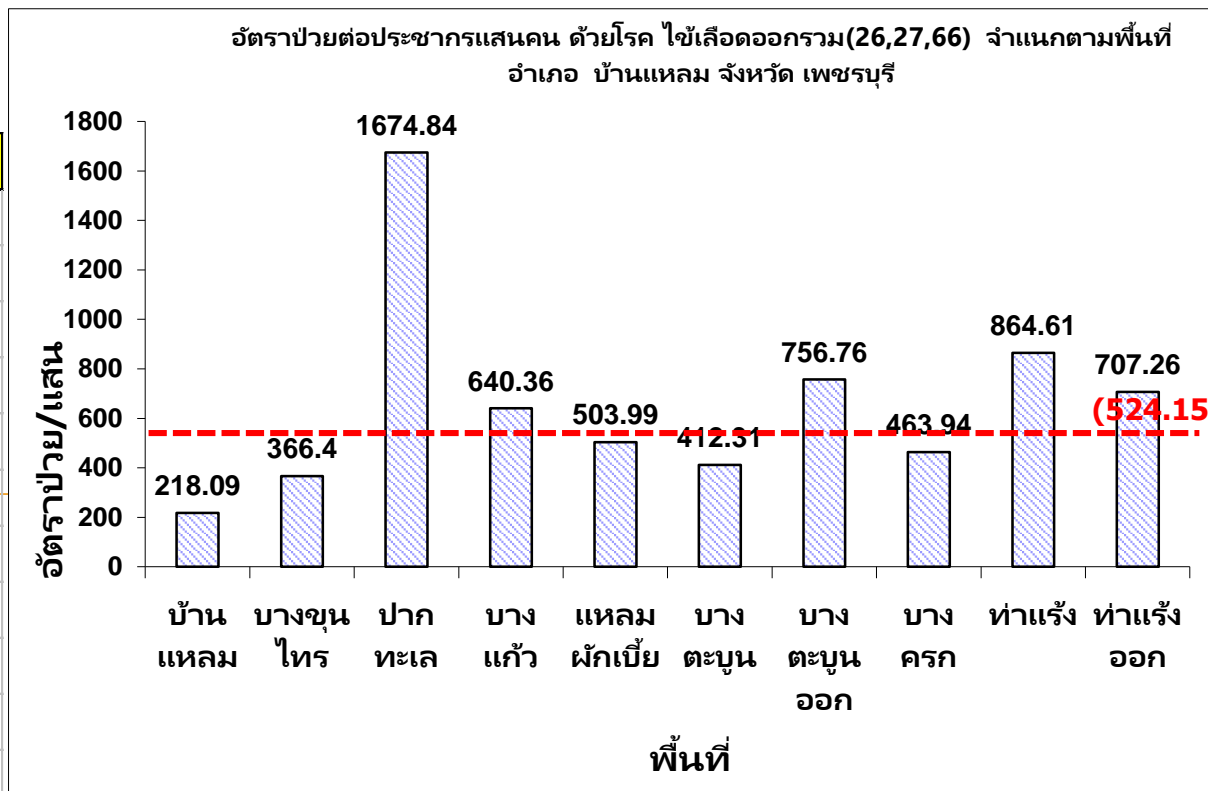
ส่วนใหญ่เป็นนักเรียน, เด็กในปกครอง

สัปดาห์ที่ **50 ถึง 53** ภาพรวมแนวโน้มผู้ป่วยลดลง

จำนวนผู้ป่วยด้วยโรคไข้เลือดออกรวม(26,27,66) จำแนกรายเดือน อ.บ้านแหลม จ.เพชรบุรี
เปรียบเทียบข้อมูลปี 2566 กับค่ามัธยฐาน 5 ปี ย้อนหลัง



พื้นที่/สัปดาห์	Wk1-45	Wk46	Wk47	Wk48	Wk49	Wk50	Wk51	Wk52	Wk53	ป่วย	ตาย
บ้านแหลม	24	2	1	3	0	1	0	0	0	31	0
บางขุนไทร	21	1	1	0	0	3	0	0	0	26	0
ปากทะเล	17	10	5	2	1	3	2	0	1	41	0
บางแก้ว	21	2	2	3	1	1	0	1	0	31	0
แหลมผักเบี้ย	11	0	0	0	1	0	0	0	0	12	0
บางตะบูน	13	1	0	0	1	0	0	0	0	15	0
บางตะบูนออก	14	2	1	1	1	0	1	1	0	21	0
บางครก	25	1	0	4	1	1	0	1	0	33	0
ท่าแร่	19	5	6	3	2	4	2	1	2	44	0
ท่าแร่ออก	9	2	0	1	4	2	4	1	0	23	0
รวม	174	26	16	17	12	15	9	5	3	277	0

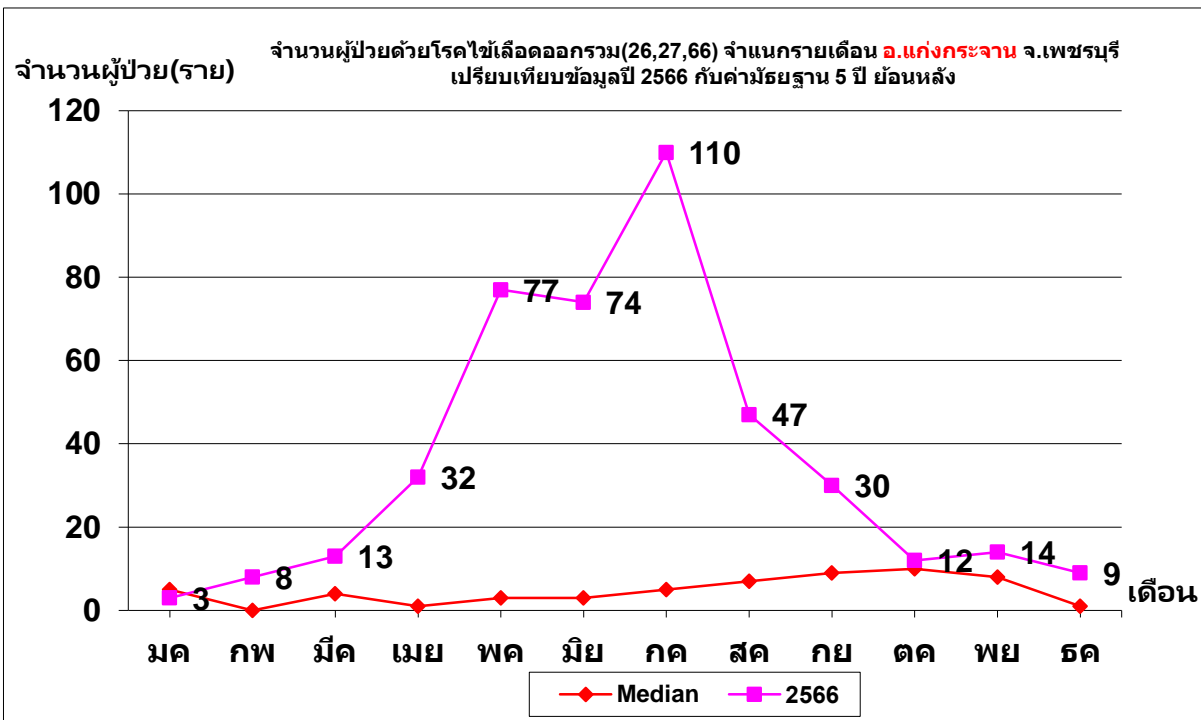


สถานการณ์โรคไข้เลือดออก

อ.แก่งกระจาน : 1 ม.ค.66 - 6 ม.ค.67



สำนักงานสาธารณสุขจังหวัดเพชรบุรี
Petchaburi Public Health Office



ผู้ป่วย จำนวน **429** ราย

อัตราป่วย **1276.22** ต่อแสนประชากร

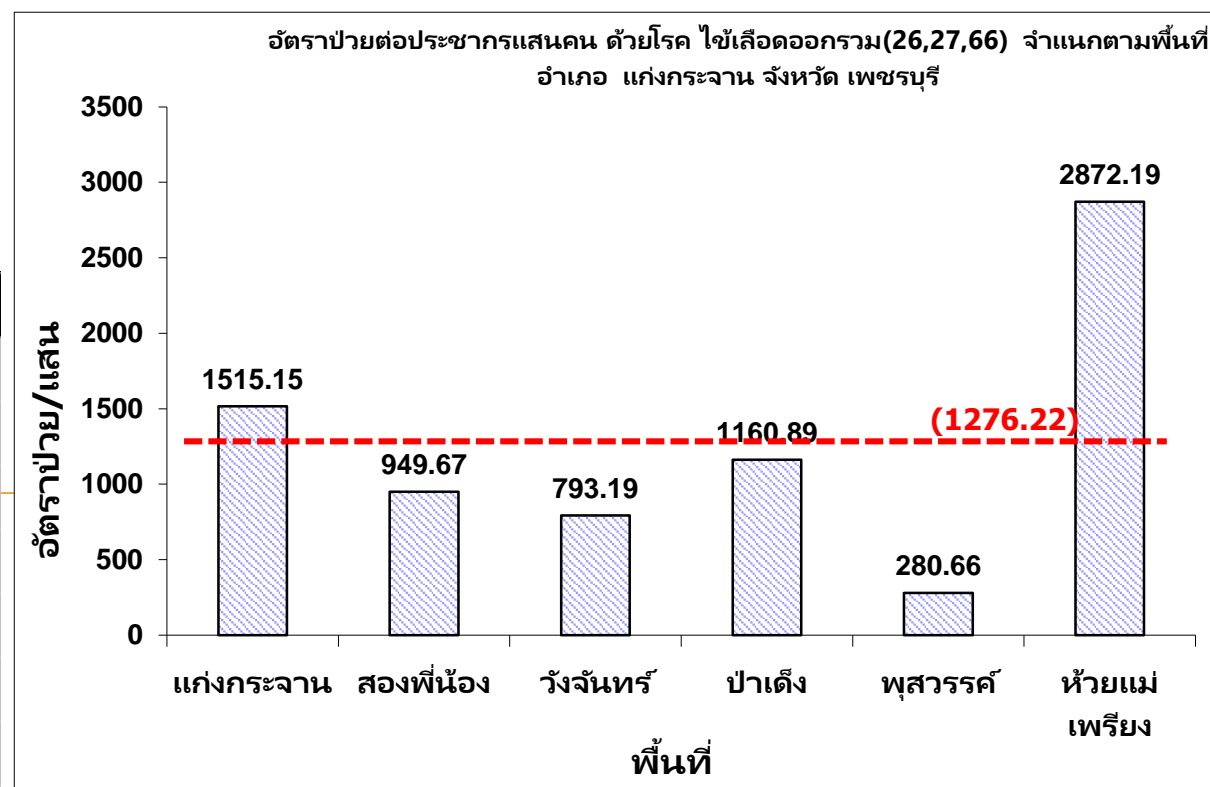
อัตราป่วย **7.66** เท่า ของค่ามัธยฐาน

ผู้ป่วยเสียชีวิต **1** ราย

กลุ่มอายุที่พบมากที่สุด คือ **10-14** ปี, **5-9** ปี, **0-4** ปี
ส่วนใหญ่เป็นนักเรียน, รับจ้าง

สัปดาห์ที่ **50** ถึง **53** ภาพรวมแนวโน้มผู้ป่วยลดลง

พื้นที่/สัปดาห์	Wk1-45	Wk46	Wk47	Wk48	Wk49	Wk50	Wk51	Wk52	Wk53	ป่วย	ตาย
แก่งกระจาน	118	0	2	0	0	1	2	0	0	123	0
สองพี่น้อง	48	0	1	1	0	0	0	0	0	50	0
วังจันทร์	37	2	2	0	0	0	0	0	0	41	0
ป่าเต็ง	81	0	0	0	0	3	1	0	0	85	0
พุทราณรงค์	8	1	1	0	0	0	0	0	0	10	0
ห้วยแม่เพรียง	118	0	0	0	0	1	1	0	0	120	1
รวม	410	3	6	1	0	5	4	0	0	429	1



มาตรการเร่งรัดป้องกันการแพร่ระบาดของโรคไข้เลือดออก จังหวัดเพชรบุรี

การเฝ้าระวังโรค	การป้องกันควบคุมโรค	การวินิจฉัยรักษา	การสื่อสารความเสี่ยง
<p>- วิเคราะห์และประเมินสถานการณ์โรคไข้เลือดออก และรายงานไปยังผู้ว่าราชการจังหวัดเพชรบุรี นายอำเภอ ทุกสัปดาห์ เพื่อเร่งรัดมาตรการควบคุมโรคจากท้องถิ่นและหน่วยงานอื่นๆ ที่เกี่ยวข้อง</p>	<p>- สอบสวนการระบาด รวมถึงกรณีผู้ป่วยเสียชีวิตทุกราย</p> <p>- ทำประชาคมหมู่บ้านในพื้นที่ที่มีการระบาด</p> <p>- ดำเนินการตามมาตรการควบคุมโรค (3-3-1) ได้ตามมาตรฐานอย่างเข้มข้น</p>	<p>- เพิ่มความเร็วในการตรวจวินิจฉัยและรักษาโดยใช้ชุดตรวจแบบรวดเร็ว (NS1 rapid test) ในสถานบริการปฐมภูมิ และพิจารณาเปิดจุด Dengue corner เพื่อคัดกรองวินิจฉัยรักษาได้อย่างรวดเร็ว</p>	<p>- สื่อสารเชิงรุก ประชาสัมพันธ์ไปยังประชาชน ผ่านสื่อช่องทางต่างๆ รวมถึงให้สุขศึกษา สื่อสารกลุ่มเสี่ยง</p> <p>- สื่อสารไปยังคลินิก ร้านขายยา ให้ระมัดระวังในการจ่ายยาในกลุ่ม NSAIDs</p>
<p>- จัดกิจกรรมรณรงค์พัฒนาสิ่งแวดล้อมกำจัดแหล่งเพาะพันธุ์ยุงลายในสถานที่รับผิดชอบ (Kick off) ตามวันสำคัญในแต่ละเดือน และรายงานผลการดำเนินงาน (One page)</p>	<p>- พิจารณาเปิด EOC ระดับอำเภอ ระดับจังหวัด กรณีเข้าเกณฑ์</p> <p>- สนับสนุนงบประมาณ วัสดุอุปกรณ์ สำหรับป้องกันควบคุมโรคไข้เลือดออก</p>	<p>- ใช้แนวทางการตรวจวินิจฉัยและรักษาโรคไข้เลือดออก และ Dengue Chart</p>	<p>เป้าหมาย: 1.ผู้ป่วยลดลงจากเดือนที่ผ่านมา 2.ไม่มีผู้ป่วยเสียชีวิตเพิ่มเติม 3. ค่า HI/CI ในสถานที่ 7ร ตามเกณฑ์</p> <p>หน่วยงานที่เกี่ยวข้อง: สสจ. / รพ. สสอ./ รพ.สต./ อสม./ นายอำเภอ/ อปท./ หน่วยงานที่เกี่ยวข้องในพื้นที่</p> <p>สถานที่ 7ร (ชุมชน วัด/โบสถ์/ มัสยิด สถานศึกษา โรงพยาบาล/ รพ.สต. โรงแรม โรงงาน สถานที่ราชการ) / คณะกรรมการพัฒนาคุณภาพชีวิตระดับอำเภอ(พชอ.)</p>
<p>- เพิ่มความเข้มข้นในการสำรวจและทำลายแหล่งเพาะพันธุ์ลูกน้ำยุงลาย ให้ครอบคลุมทุกสถานที่ 7ร ทุกสัปดาห์</p>	<p>- กำกับ ติดตาม ให้หน่วยงานในพื้นที่ดำเนินการควบคุมโรคตามมาตรการ</p> <p>- ใช้กลไกคณะกรรมการพัฒนาคุณภาพชีวิตระดับอำเภอ(พชอ.) เพื่อควบคุมโรคให้ครบทุก Setting</p>	<p>- เตรียมเวชภัณฑ์ในการดูแลรักษาผู้ป่วยไข้เลือดออกอาการรุนแรง ให้เพียงพอ</p> <p>- ทบทวนกรณีผู้ป่วยโรคไข้เลือดออกเสียชีวิตทุกราย (Dead Case Conference)</p>	