



สำนักงานสาธารณสุขจังหวัดเพชรบุรี

กลุ่มงานควบคุมโรคติดต่อ

สำนักงานสาธารณสุขจังหวัดเพชรบุรี

16/12/2566

สถานการณ์โรคไข้เลือดออก ประเทศไทย : 1 ม.ค.- 16 ธ.ค.66



ผู้ป่วย จำนวน **147,412** ราย

อัตราป่วย **222.91** ต่อแสนประชากร

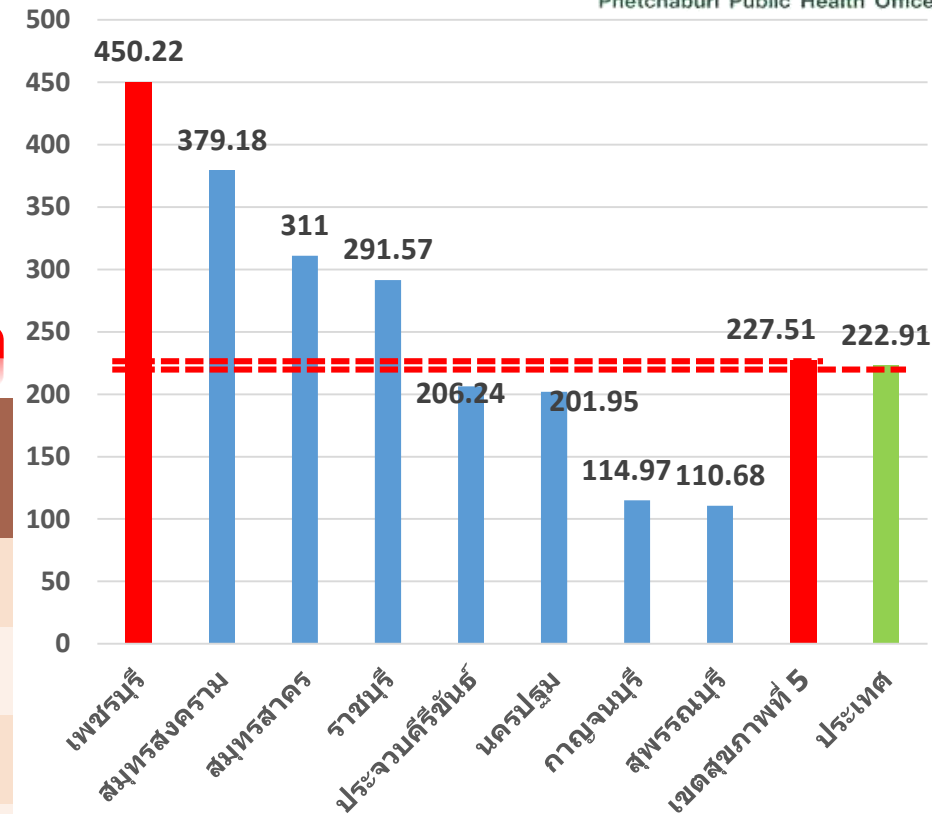
เสียชีวิต **161** ราย อัตราป่วยตาย ร้อยละ **0.11**

กลุ่มอายุที่พบมากที่สุด คือ **15-24** ปี , **10-14** ปี, **25-34** ปี

ส่วนใหญ่เป็นนักเรียน (**45.4%**) รับจ้าง (**19.4%**)

จังหวัดที่พบผู้ป่วยโรคไข้เลือดออกสูงสุด 5 อันดับแรก

อัตราป่วย(/100000)



สำนักงานสาธารณสุขจังหวัดเพชรบุรี
Phetchaburi Public Health Office

เพชรบุรี
อันดับที่ 1 เขตสุขภาพที่ 5

อันดับ	จังหวัด	จำนวน (ราย)	อัตราป่วย (/100,000)
1	ตราด	1742	763.7
2	น่าน	2918	614.1
3	ระยอง	4615	611
4	จันทบุรี	3116	581
5	เขียงราย	7524	579.2
8	เพชรบุรี	2174*	450.22

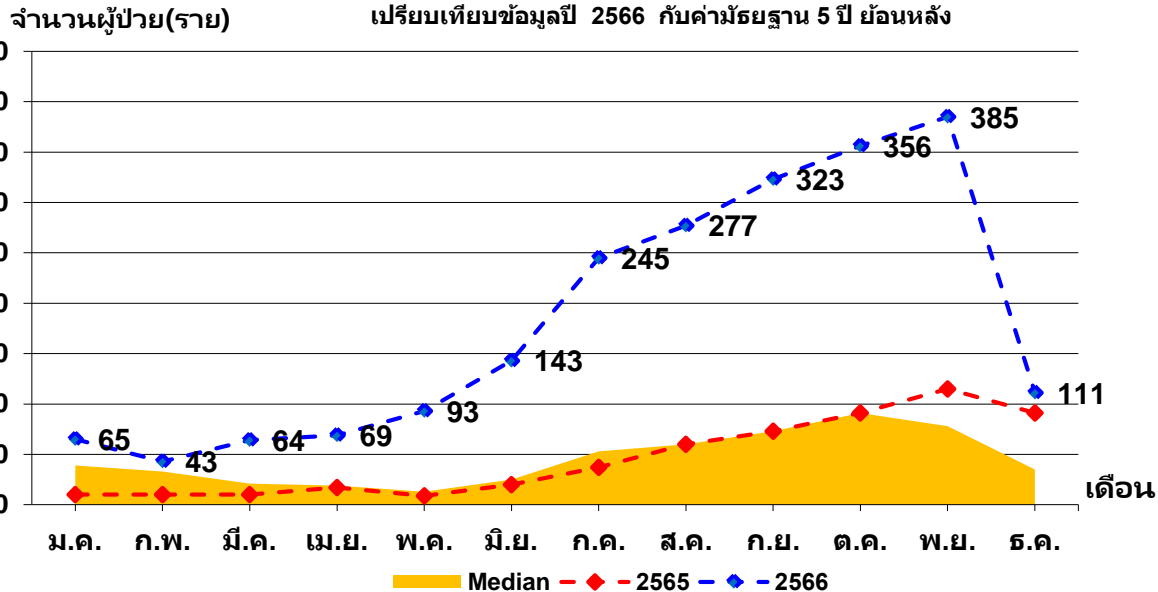
*ผู้ป่วยเสียชีวิต 1 ราย อัตราป่วยตาย ร้อยละ 0.05

สถานการณ์โรคไขเลือดออก

จังหวัดเพชรบุรี : 1 ม.ค. - 16 ธ.ค.66



จำนวนผู้ป่วยด้วยโรคไขเลือดออกรวม(26,27,66) จำแนกรายเดือน จ.เพชรบุรี
เปรียบเทียบข้อมูลปี 2566 กับค่ามัธยฐาน 5 ปี ย้อนหลัง



ผู้ป่วย จำนวน **2174** ราย

อัตราป่วย **450.22** ต่อแสนประชากร

อัตราป่วย **4.03** เท่า ของค่ามัธยฐาน

ผู้ป่วยเสียชีวิต **1** ราย

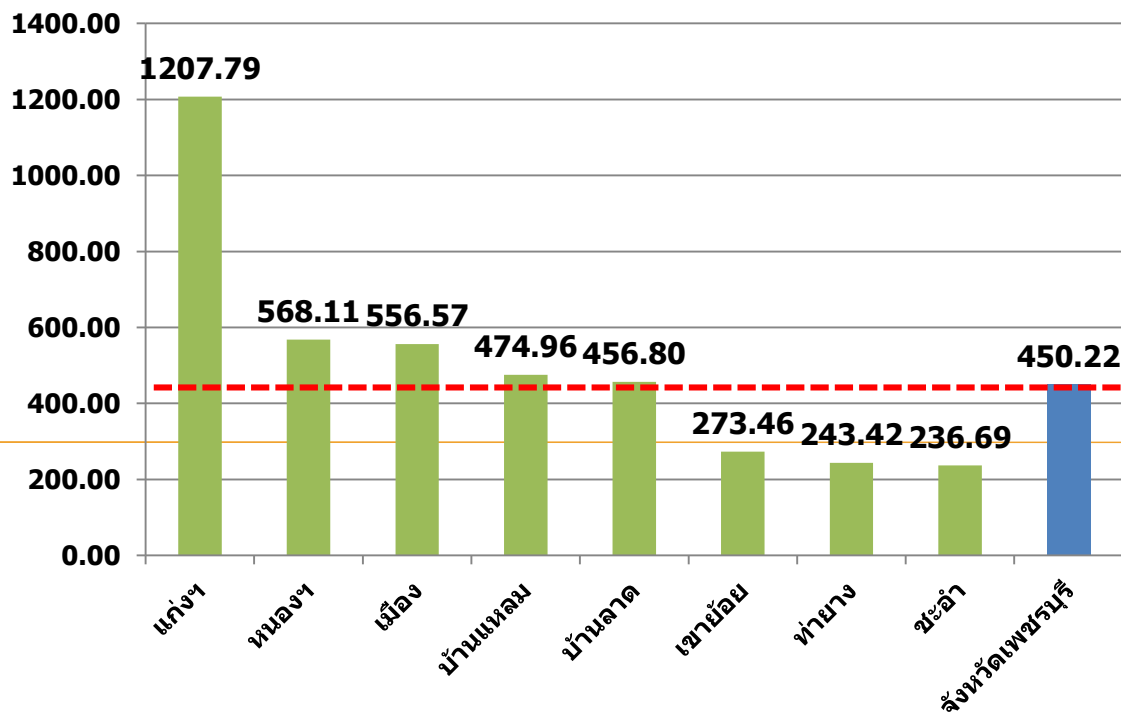
กลุ่มอายุที่พบมากที่สุด คือ **10-14 ปี, 5-9 ปี, 0-4 ปี**

ส่วนใหญ่เป็นนักเรียน, เด็กในปกครอง

สัปดาห์ที่ **47** ถึง **50** ภาพรวมแนวโน้มผู้ป่วยลดลง

สำนักงานสาธารณสุขจังหวัดเพชรบุรี
Phetchaburi Public Health Office

อัตราป่วย(/100000)



พื้นที่/สัปดาห์	Wk1-42	Wk43	Wk44	Wk45	Wk46	Wk47	Wk48	Wk49	Wk50	ป่วย	ตาย
เมืองเพชรบุรี	461	27	38	26	32	34	15	31	15	679	0
เขาย้อย	87	1	4	0	3	1	4	4	2	106	0
หนองหญ้าปล้อง	80	3	2	2	5	1	0	0	0	93	0
ชะอำ	107	6	7	18	15	16	15	8	1	193	0
ท่ายาง	135	6	8	19	9	10	4	6	12	209	0
บ้านลาด	159	18	17	8	8	9	4	3	11	237	0
บ้านแหลม	112	13	20	30	26	16	17	12	5	251	0
แก่งกระจาน	378	7	4	3	3	6	1	0	4	406	1
รวม	1519	81	100	106	101	93	60	64	50	2174	1

สถานการณ์โรคไข้เลือดออก

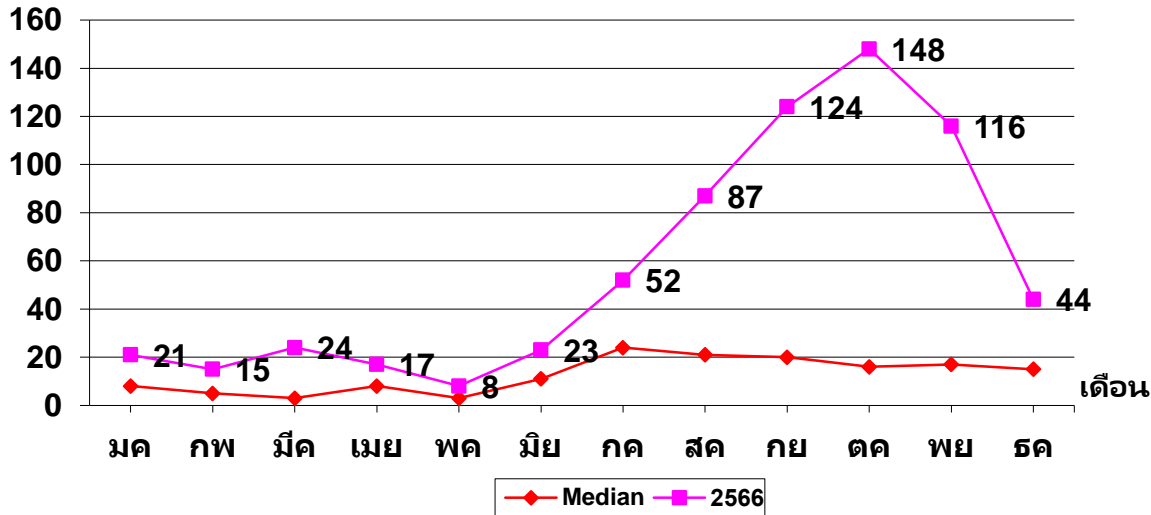
อ.เมืองเพชรบุรี : 1 ม.ค. - 16 ธ.ค.66



สำนักงานสาธารณสุขจังหวัดเพชรบุรี
Phetchaburi Public Health Office

จำนวนผู้ป่วย(ราย)

จำนวนผู้ป่วยด้วยโรคไข้เลือดออกรวม(26,27,66) จำแนกรายเดือน อ.เมืองเพชรบุรี จ.เพชรบุรี
เปรียบเทียบข้อมูลปี 2566 กับค่ามัธยฐาน 5 ปี ย้อนหลัง



ผู้ป่วย จำนวน **679** ราย

อัตราป่วย **556.57** ต่อแสนประชากร

อัตราป่วย **4.50** เท่า ของค่ามัธยฐาน

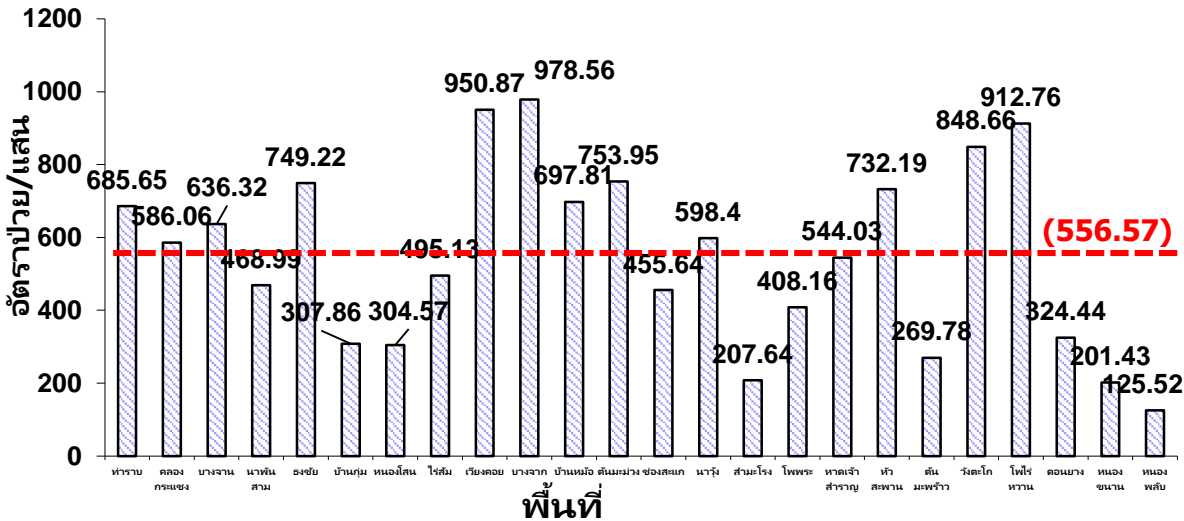
ไม่มีผู้ป่วยเสียชีวิต

กลุ่มอายุที่พบมากที่สุด คือ **10-14 ปี, 5-9 ปี, 0-4 ปี**

ส่วนใหญ่เป็นนักเรียน, เด็กในปกครอง

สัปดาห์ที่ **47 ถึง 50** ภาพรวมแนวโน้มผู้ป่วยลดลง

อัตราป่วยต่อประชากรแสนคน ด้วยโรค ไข้เลือดออกรวม(26,27,66) จำแนกตามพื้นที่
อำเภอ เมืองเพชรบุรี จังหวัด เพชรบุรี



พื้นที่/สัปดาห์	Wk1-42	Wk43	Wk44	Wk45	Wk46	Wk47	Wk48	Wk49	Wk50	ป่วย	ตาย
ทวาย	37	7	11	6	5	4	2	5	1	78	0
คลองกระแชง	33	2	2	3	4	5	1	4	0	54	0
บางจาน	19	2	1	2	0	2	0	0	0	26	0
นาพันสาม	14	1	1	0	2	0	0	0	0	18	0
ธงชัย	47	0	7	0	4	2	4	4	2	70	0
บ้านกุ่ม	7	1	3	2	2	2	0	2	3	22	0
หนองโสน	11	1	0	0	0	0	0	1	2	15	0
ไร่ส้ม	24	0	2	1	0	1	0	2	0	30	0
เวียงคอก	8	0	0	2	0	0	0	0	2	12	0
บางจาก	16	1	0	0	3	0	0	1	0	21	0
บ้านหม้อ	43	6	1	3	2	4	0	1	2	62	0
ต้นมะม่วง	27	0	3	1	4	4	1	1	0	41	0
ช่องสะแก	25	0	0	2	1	2	1	3	0	34	0
นาไร่	15	0	1	0	1	0	1	0	0	18	0
สามะโรง	4	1	0	0	0	0	0	0	0	5	0
โพพระ	7	0	0	1	1	0	0	0	0	9	0
หาดเจ้าสำราญ	16	3	0	1	2	4	1	0	0	27	0
ท่าสพาน	27	0	1	0	0	1	2	2	0	33	0
ต้นมะพร้าว	5	0	1	0	0	0	0	0	0	6	0
วังตะโก	12	0	0	0	0	0	0	0	0	12	0
โพไร่หวาน	39	2	3	2	1	0	0	4	1	52	0
ดอแมง	13	0	1	0	0	1	1	1	1	18	0
หนองขนาน	11	0	0	0	0	2	0	0	0	13	0
หนองพลับ	1	0	0	0	0	0	1	0	1	3	0
รวม	461	27	38	26	32	34	15	31	15	679	0

สถานการณ์โรคไข้เลือดออก

อ.เขาย้อย : 1 ม.ค. - 16 ธ.ค. 66



สำนักงานสาธารณสุขจังหวัดเพชรบุรี
Phetchaburi Public Health Office

ผู้ป่วย จำนวน **106** ราย

อัตราป่วย **273.46** ต่อแสนประชากร

อัตราป่วย **2.65** เท่า ของค้ำมธฐาน

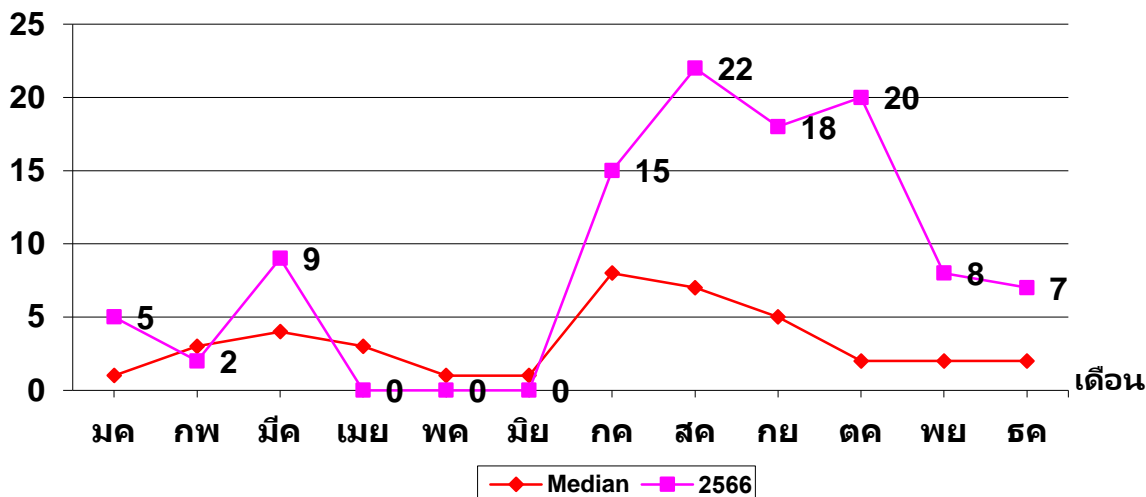
ไม่มีผู้ป่วยเสียชีวิต

กลุ่มอายุที่พบมากที่สุด คือ **10-14ปี, 0-4 ปี, 15-24ปี**

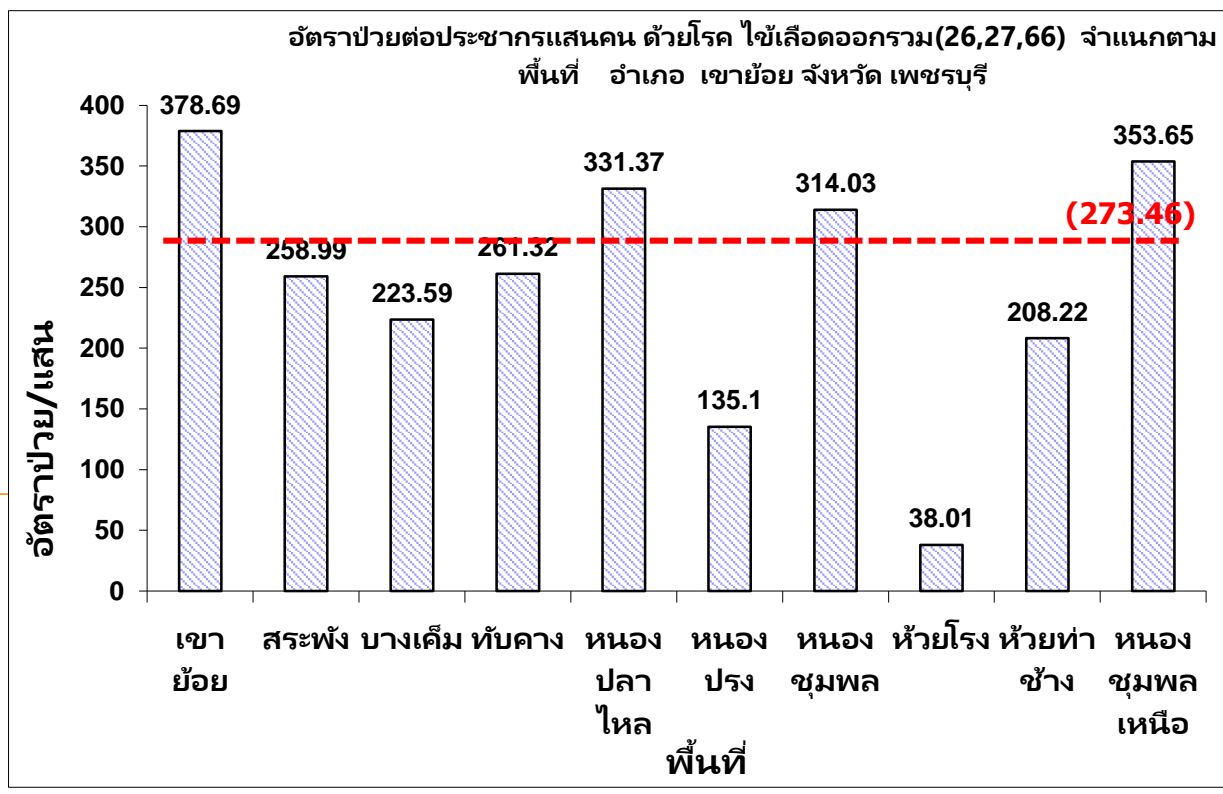
ส่วนใหญ่เป็นเด็กในปกครอง, รับจ้าง

สัปดาห์ที่ **47 ถึง 50** ภาพรวมแนวโน้มผู้ป่วยลดลง

จำนวนผู้ป่วยด้วยโรคไข้เลือดออกรวม(26,27,66) จำแนกรายเดือน อ.เขาย้อย จ.เพชรบุรี
เปรียบเทียบข้อมูลปี 2566 กับค้ำมธฐาน 5 ปี ย้อนหลัง



พื้นที่/สัปดาห์	Wk1-42	Wk43	Wk44	Wk45	Wk46	Wk47	Wk48	Wk49	Wk50	ป่วย	ตาย
เขาย้อย	25	0	1	0	0	0	1	0	1	28	0
สระพัง	5	0	0	0	1	0	0	2	1	9	0
บางเค็ม	7	1	0	0	0	0	0	0	0	8	0
ทับคาบ	9	0	0	0	0	0	0	0	0	9	0
หนองปลาไหล	3	0	2	0	1	1	1	1	0	9	0
หนองปรัง	4	0	0	0	0	0	0	1	0	5	0
หนองชุมพล	15	0	0	0	0	0	1	0	0	16	0
ห้วยโจรง	0	0	0	0	0	0	1	0	0	1	0
ห้วยท่าช้าง	3	0	0	0	1	0	0	0	0	4	0
หนองชุมพลเหนือ	16	0	1	0	0	0	0	0	0	17	0
รวม	87	1	4	0	3	1	4	4	2	106	0



สถานการณ์โรคไข้เลือดออก

อ.หนองหญ้าปล้อง : 1 ม.ค. - 16 ธ.ค.66



สำนักงานสาธารณสุขจังหวัดเพชรบุรี
Phetchaburi Public Health Office

ผู้ป่วย จำนวน **93** ราย

อัตราป่วย **568.11** ต่อแสนประชากร

อัตราป่วย **93** เท่า ของค่ามัธยฐาน

ไม่มีผู้ป่วยเสียชีวิต

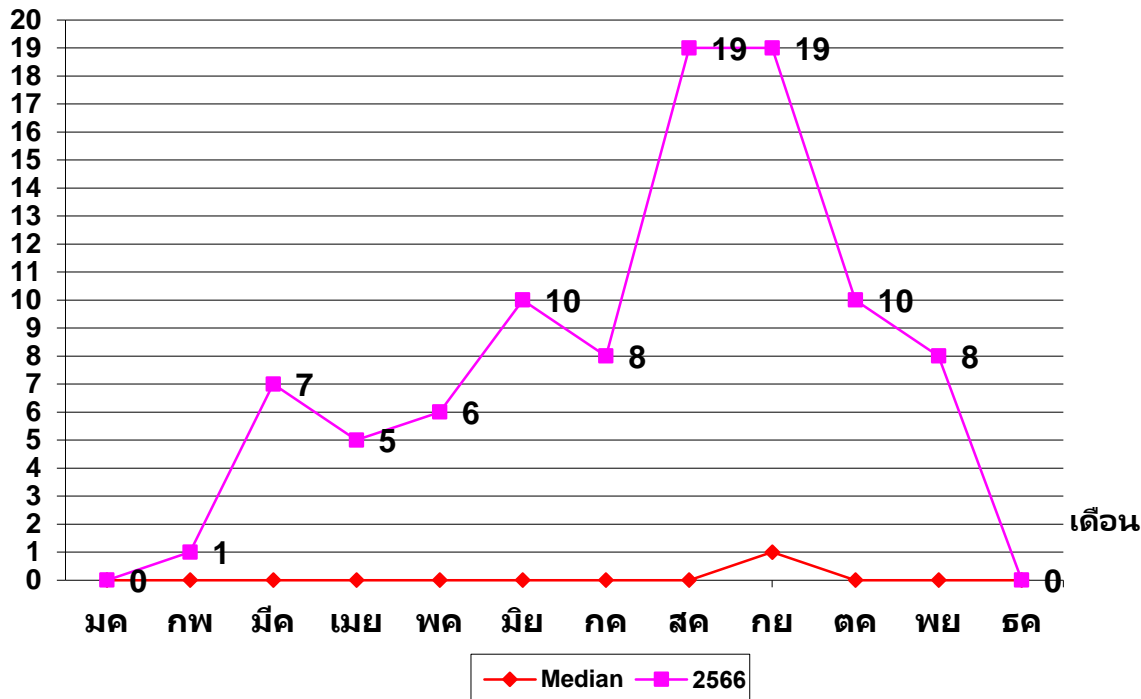
กลุ่มอายุที่พบมากที่สุดคือ **10-14ปี, 5-9ปี, 15-24ปี**

ส่วนใหญ่เป็นนักเรียน, รับจ้าง

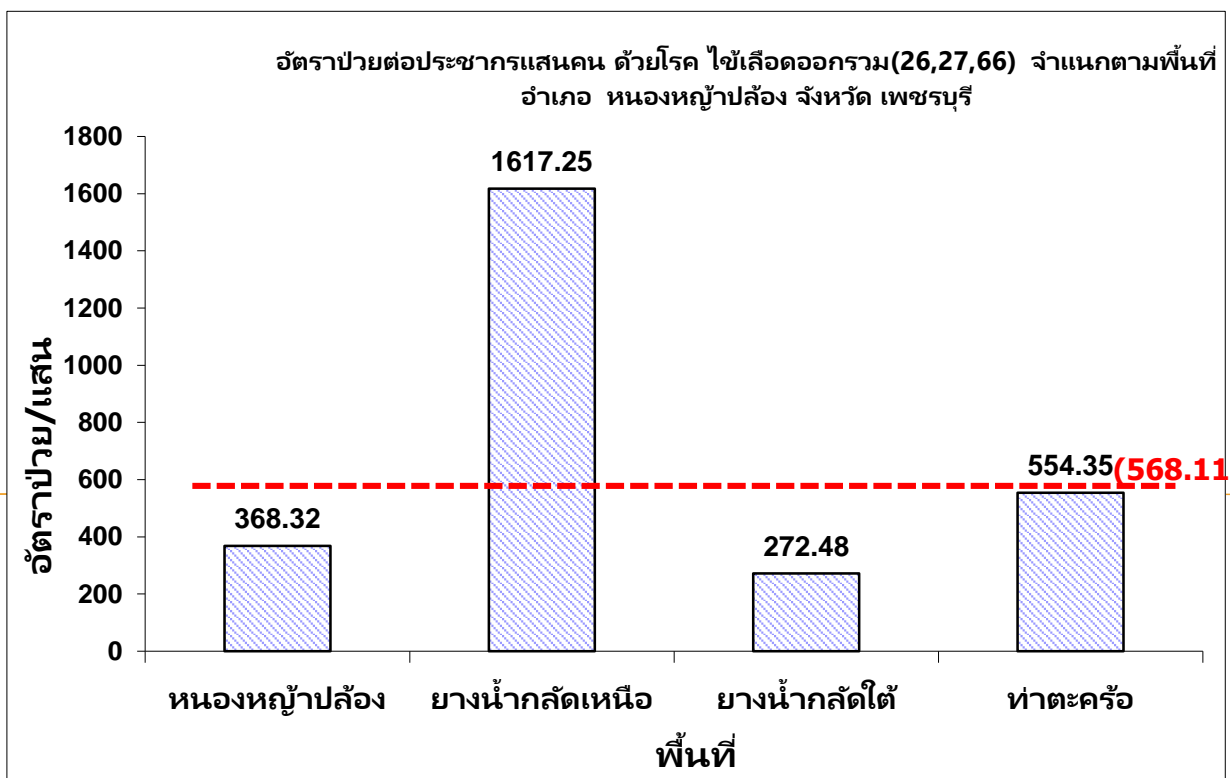
สัปดาห์ที่ **47** ถึง **50** ภาพรวมแนวโน้มผู้ป่วยลดลง

จำนวนผู้ป่วยด้วยโรคไข้เลือดออกรวม(26,27,66) จำแนกรายเดือน อ.หนองหญ้าปล้อง จ.เพชรบุรี
เปรียบเทียบข้อมูลปี 2566 กับค่ามัธยฐาน 5 ปี ย้อนหลัง

จำนวนผู้ป่วย(ราย)



พื้นที่/สัปดาห์	Wk1-42	Wk43	Wk44	Wk45	Wk46	Wk47	Wk48	Wk49	Wk50	ป่วย	ตาย
หนองหญ้าปล้อง	24	0	1	0	1	0	0	0	0	26	0
ยางน้ำกลัดเหนือ	34	0	0	2	0	0	0	0	0	36	0
ยางน้ำกลัดใต้	7	0	0	0	1	0	0	0	0	8	0
ท่าตะคร้อ	15	3	1	0	3	1	0	0	0	23	0
รวม	80	3	2	2	5	1	0	0	0	93	0



สถานการณ์โรคไข้เลือดออก

อ.ชะอำ : 1 ม.ค. - 16 ธ.ค. 66



สำนักงานสาธารณสุขจังหวัดเพชรบุรี
Phetchaburi Public Health Office

ผู้ป่วย จำนวน **193** ราย

อัตราป่วย **236.69** ต่อแสนประชากร

อัตราป่วย **3.45** เท่า ของค้ำมัญฐาน

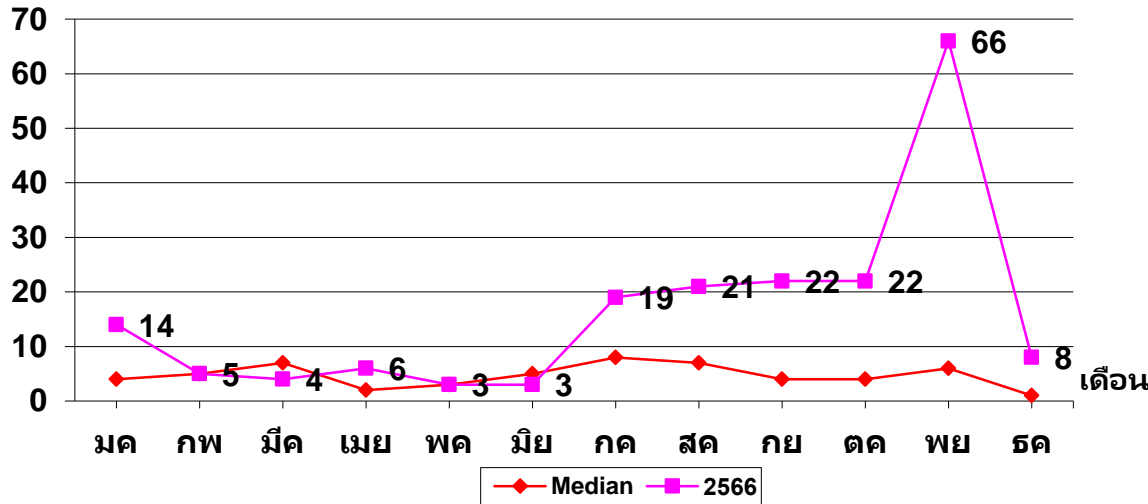
ไม่มีผู้ป่วยเสียชีวิต

กลุ่มอายุที่พบมากที่สุด คือ **10-14 ปี, 5-9 ปี, 0-4 ปี**

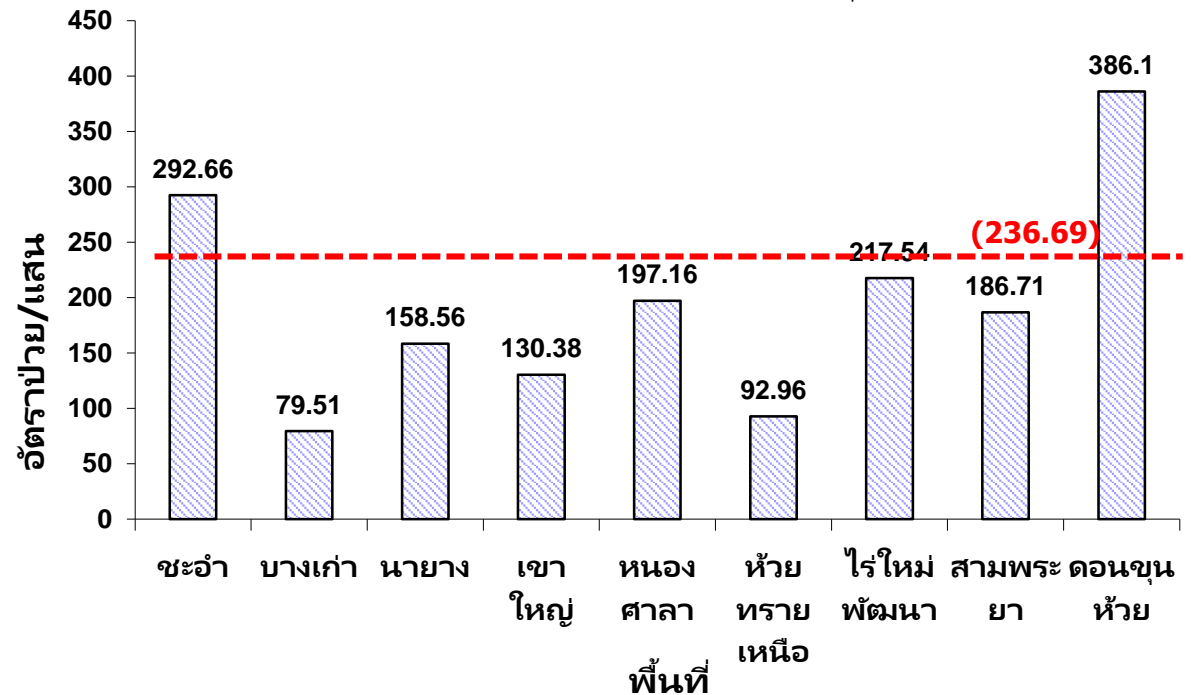
ส่วนใหญ่เป็นนักเรียน, เด็กในปกครอง

สัปดาห์ที่ **47 ถึง 50** ภาพรวมแนวโน้มผู้ป่วยเพิ่มขึ้น

จำนวนผู้ป่วยด้วยโรคไข้เลือดออกรวม(26,27,66) จำแนกรายเดือน อ.ชะอำ จ.เพชรบุรี
เปรียบเทียบข้อมูลปี 2566 กับค้ำมัญฐาน 5 ปี ย้อนหลัง



อัตราป่วยต่อประชากรแสนคน ด้วยโรค ไข้เลือดออกรวม(26,27,66) จำแนกตามพื้นที่
อำเภอ ชะอำ จังหวัด เพชรบุรี



พื้นที่/สัปดาห์	Wk1-42	Wk43	Wk44	Wk45	Wk46	Wk47	Wk48	Wk49	Wk50	ป่วย	ตาย
ชะอำ	60	4	3	16	6	13	11	6	0	119	0
บางเก่า	3	0	0	0	0	0	0	0	0	3	0
นายาง	4	0	0	0	1	0	0	0	1	6	0
เขาใหญ่	7	0	1	0	2	1	1	1	0	13	0
หนองศาลา	3	0	1	1	0	0	0	0	0	5	0
ห้วยทรายเหนือ	3	0	0	0	0	0	0	1	0	4	0
ไร่ใหม่พัฒนา	8	0	0	0	4	0	1	0	0	13	0
สามพระยา	4	0	1	1	1	2	1	0	0	10	0
ดอนขุนห้วย	15	2	1	0	1	0	1	0	0	20	0
รวม	107	6	7	18	15	16	15	8	1	193	0

สถานการณ์โรคไข้เลือดออก



สำนักงานสาธารณสุขจังหวัดเพชรบุรี
Phetchaburi Public Health Office

อ.ท่ายาง : 1 ม.ค. - 16 ธ.ค. 66

ผู้ป่วย จำนวน **209** ราย

อัตราป่วย **243.42** ต่อแสนประชากร

อัตราป่วย **3.48** เท่า ของค่ามัธยฐาน

ไม่มีผู้ป่วยเสียชีวิต

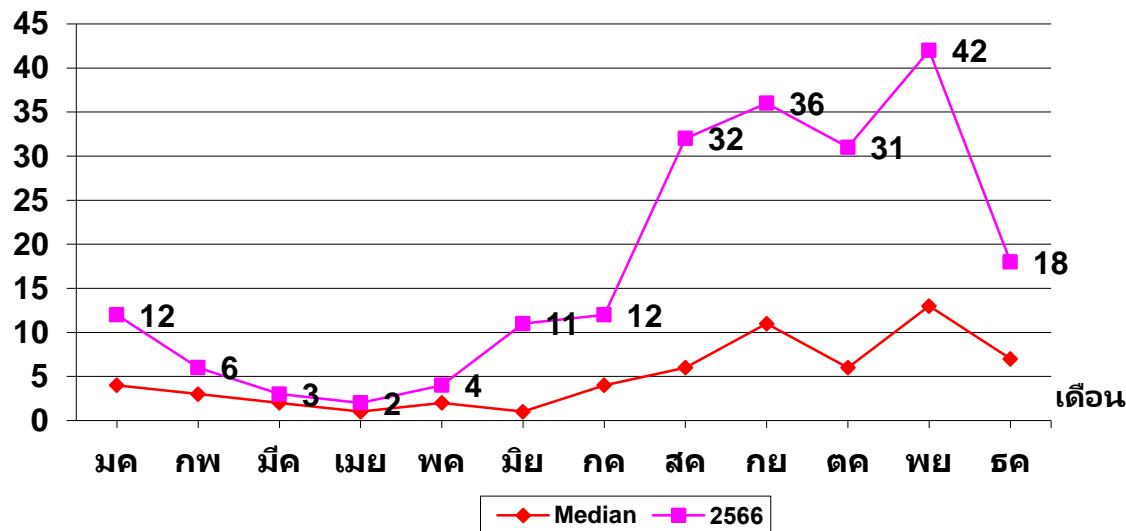
กลุ่มอายุที่พบมากที่สุด คือ **10-14 ปี, 0-4 ปี, 15-24 ปี**

ส่วนใหญ่เป็นนักเรียน, เด็กในปกครอง

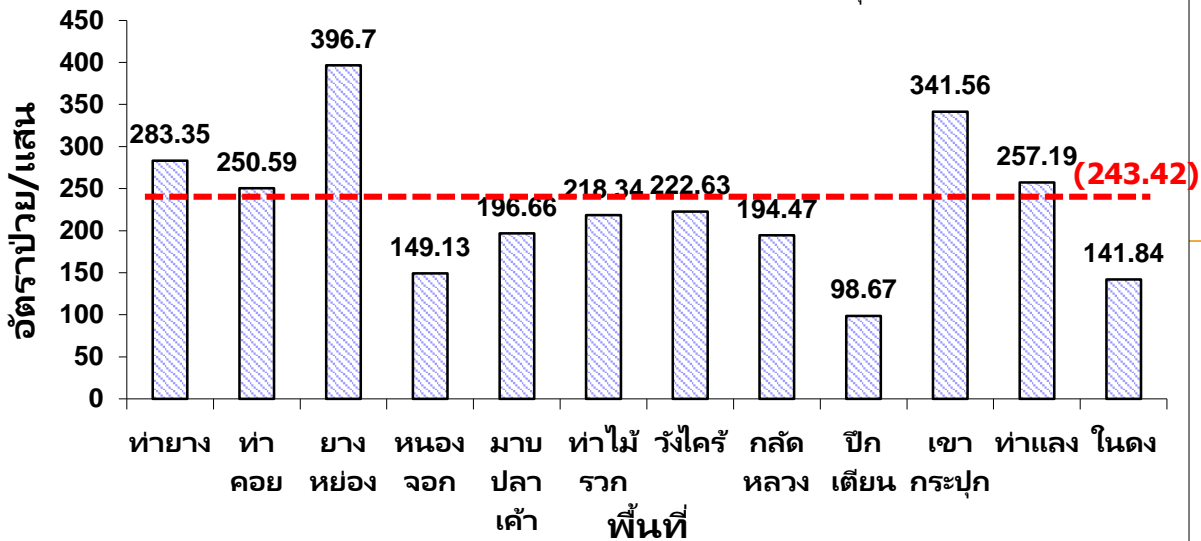
สัปดาห์ที่ **47 ถึง 50** ภาพรวมแนวโน้มผู้ป่วยลดลง

จำนวนผู้ป่วย(ราย)

จำนวนผู้ป่วยด้วยโรคไข้เลือดออกรวม(26,27,66) จำแนกรายเดือน อ.ท่ายาง จ.เพชรบุรี
เปรียบเทียบข้อมูลปี 2566 กับค่ามัธยฐาน 5 ปี ย้อนหลัง



อัตราป่วยต่อประชากรแสนคน ด้วยโรค ไข้เลือดออกรวม(26,27,66) จำแนกตามพื้นที่
อำเภอ ท่ายาง จังหวัด เพชรบุรี



พื้นที่/สัปดาห์	Wk1-42	Wk43	Wk44	Wk45	Wk46	Wk47	Wk48	Wk49	Wk50	ป่วย	ตาย
ท่ายาง	27	1	3	4	3	2	1	6	3	50	0
ท่าคอย	25	1	1	3	0	0	1	0	1	32	0
ยางหย่อง	4	2	2	2	0	1	0	0	2	13	0
หนองจอก	6	0	0	2	2	1	0	0	0	11	0
มาบปลาเค้า	5	0	0	3	0	0	0	0	0	8	0
ท่าไม้ราก	13	0	0	0	1	4	1	0	1	20	0
วังไคร้	9	0	0	3	0	0	0	0	0	12	0
กลัดหลวง	10	0	0	0	0	1	1	0	2	14	0
ปึกเตียน	2	0	0	0	0	0	0	0	0	2	0
เขากระปุก	22	0	0	1	3	0	0	0	1	27	0
ท่าแลง	10	1	2	0	0	1	0	0	2	16	0
ในดง	2	1	0	1	0	0	0	0	0	4	0
รวม	135	6	8	19	9	10	4	6	12	209	0

สถานการณ์โรคไขเลือดออก

อ.บ้านลาด : 1 ม.ค. - 16 ธ.ค.66



สำนักงานสาธารณสุขจังหวัดเพชรบุรี
Phetchaburi Public Health Office

ผู้ป่วย จำนวน **237** ราย

อัตราป่วย **456.80** ต่อแสนประชากร

อัตราป่วย **3.29** เท่า ของค้ำมธฐาน

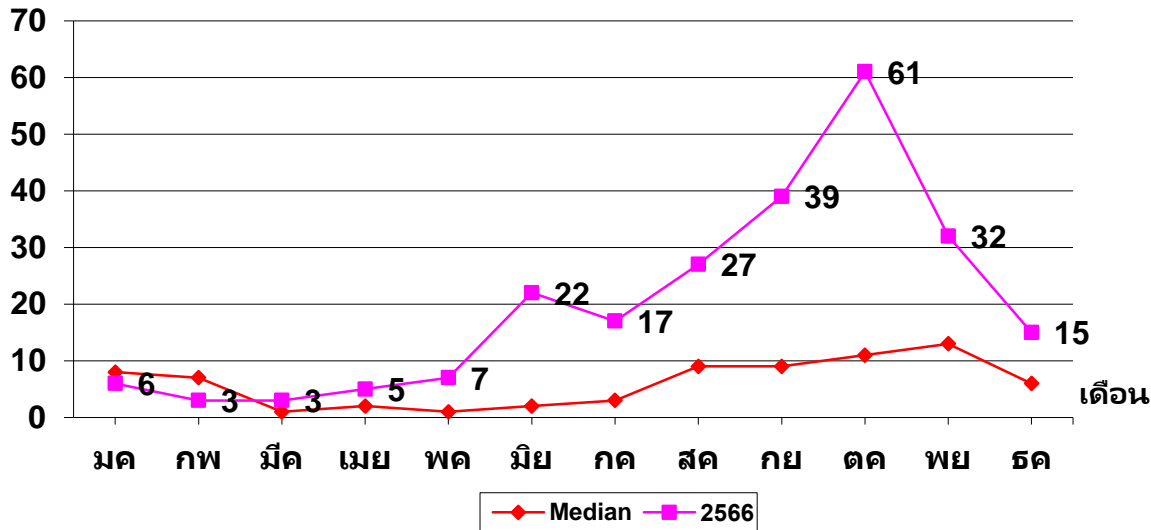
ไม่มีผู้ป่วยเสียชีวิต

กลุ่มอายุที่พบมากที่สุด คือ **5-9 ปี, 10-14 ปี, 15-24 ปี**

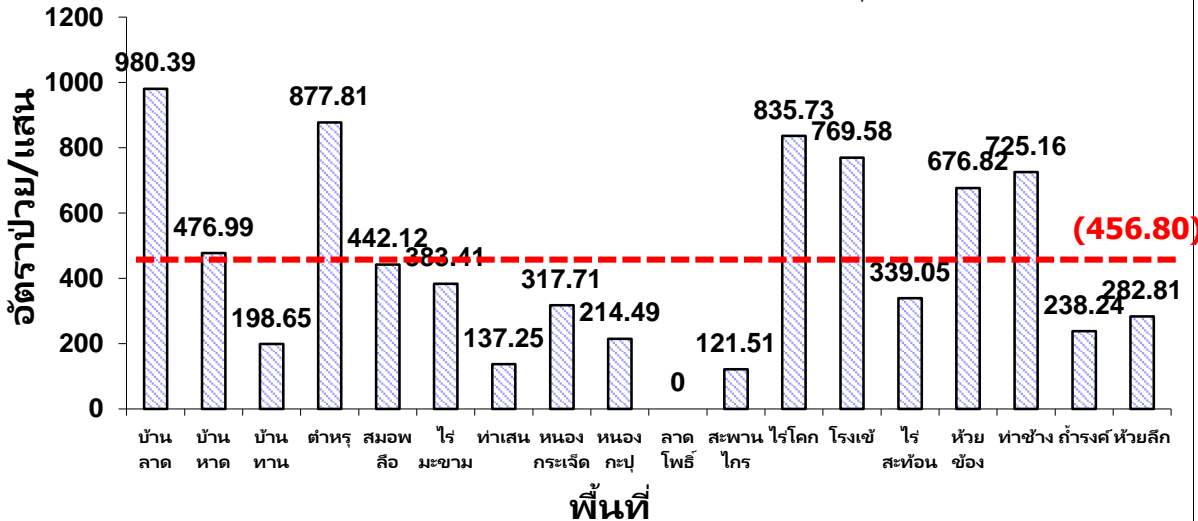
ส่วนใหญ่เป็นเด็กในปกครอง, นักเรียน

สัปดาห์ที่ **47 ถึง 50** ภาพรวมแนวโน้มผู้ป่วยลดลง

จำนวนผู้ป่วยด้วยโรคไขเลือดออกรวม(26,27,66) จำแนกรายเดือน อ.บ้านลาด จ.เพชรบุรี
เปรียบเทียบข้อมูลปี 2566 กับค่ามัธยฐาน 5 ปี ย้อนหลัง



อัตราป่วยต่อประชากรแสนคน ด้วยโรค ไขเลือดออกรวม(26,27,66) จำแนกตามพื้นที่
อำเภอ บ้านลาด จังหวัด เพชรบุรี



พื้นที่/สัปดาห์	Wk1-42	Wk43	Wk44	Wk45	Wk46	Wk47	Wk48	Wk49	Wk50	ป่วย	ตาย
บ้านลาด	25	3	2	1	1	1	0	1	2	36	0
บ้านหาด	15	0	1	0	1	0	0	0	0	17	0
บ้านทาน	4	0	0	0	0	1	0	0	0	5	0
ตำหฺร	18	2	1	2	0	1	1	0	0	25	0
สมอพลี	10	0	1	0	0	0	0	0	0	11	0
ไร่มะขาม	6	1	2	0	1	0	0	0	1	11	0
ท่าเสน	2	1	1	0	0	0	0	0	1	5	0
หนองกระเจ็ด	4	1	2	1	0	0	0	0	0	8	0
หนองกะปูลี	5	2	0	0	1	0	1	0	0	9	0
ลาดโพธิ์	0	0	0	0	0	0	0	0	0	0	0
สะพานไกร	1	0	0	0	0	0	0	0	0	1	0
ไรโคก	16	1	2	0	0	5	0	2	3	29	0
โรงเข้	12	0	0	1	1	0	1	0	2	17	0
ไรสะทอน	12	2	1	1	1	0	0	0	0	17	0
ห้วยช้อง	4	0	1	2	0	0	0	0	1	8	0
ท่าช้าง	13	4	1	0	0	1	1	0	0	20	0
ถ้ำรงค์	6	1	1	0	0	0	0	0	0	8	0
ห้วยลึก	6	0	1	0	2	0	0	0	1	10	0
รวม	159	18	17	8	8	9	4	3	11	237	0

สถานการณ์โรคไข้เลือดออก

อ.บ้านแหลม : 1 ม.ค. - 16 ธ.ค.66



สำนักงานสาธารณสุขจังหวัดเพชรบุรี
Phetchaburi Public Health Office

ผู้ป่วย จำนวน **251** ราย

อัตราป่วย **474.96** ต่อแสนประชากร

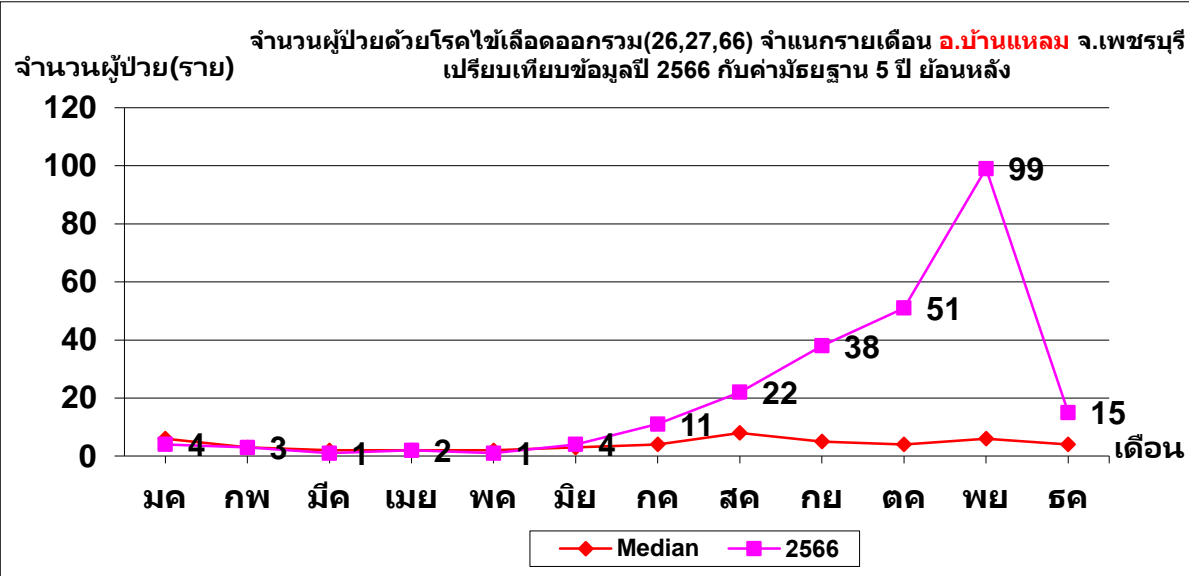
อัตราป่วย **5.12** เท่า ของค่ามัธยฐาน

ไม่มีผู้ป่วยเสียชีวิต

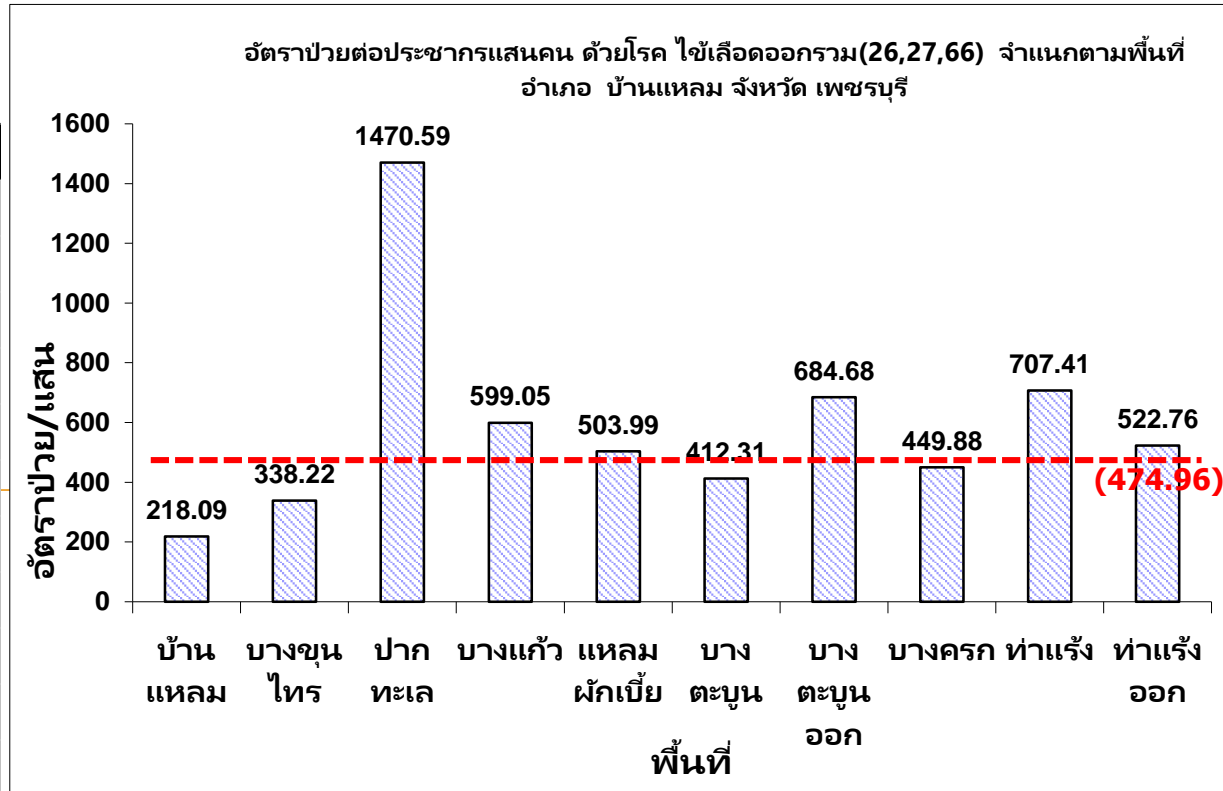
กลุ่มอายุที่พบมากที่สุด คือ **5-9 ปี, 10-14 ปี, 0-4 ปี**

ส่วนใหญ่เป็นนักเรียน, เด็กในปกครอง

สัปดาห์ที่ **47 ถึง 50** ภาพรวมแนวโน้มผู้ป่วยลดลง



พื้นที่/สัปดาห์	Wk1-42	Wk43	Wk44	Wk45	Wk46	Wk47	Wk48	Wk49	Wk50	ป่วย	ตาย
บ้านแหลม	16	3	2	4	2	1	3	0	0	31	0
บางขุนไทร	17	1	2	1	1	1	0	0	1	24	0
ปากทะเล	9	2	2	4	10	5	2	1	1	36	0
บางแก้ว	15	1	2	3	2	2	3	1	0	29	0
แหลมผักเบี้ย	8	0	1	2	0	0	0	1	0	12	0
บางตะบูน	8	2	3	0	1	0	0	1	0	15	0
บางตะบูนออก	8	2	1	3	2	1	1	1	0	19	0
บางครก	16	0	1	8	1	0	4	1	1	32	0
ท่าแร้ง	9	2	5	3	5	6	3	2	1	36	0
ท่าแร้งออก	6	0	1	2	2	0	1	4	1	17	0
รวม	112	13	20	30	26	16	17	12	5	251	0



สถานการณ์โรคไข้เลือดออก

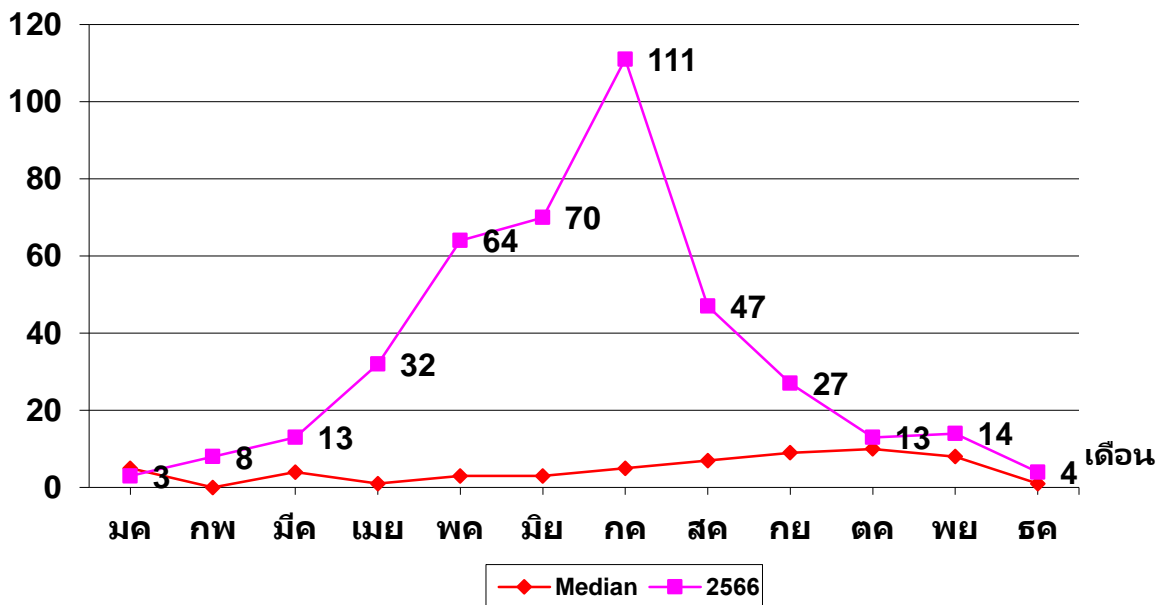
อ.แก่งกระจาน : 1 ม.ค. - 16 ธ.ค. 66



สำนักงานสาธารณสุขจังหวัดเพชรบุรี
Petchaburi Public Health Office

จำนวนผู้ป่วยด้วยโรคไข้เลือดออกรวม(26,27,66) จำแนกรายเดือน อ.แก่งกระจาน จ.เพชรบุรี
เปรียบเทียบข้อมูลปี 2566 กับค่ามัธยฐาน 5 ปี ย้อนหลัง

จำนวนผู้ป่วย(ราย)



ผู้ป่วย จำนวน **406** ราย

อัตราป่วย **1207.79** ต่อแสนประชากร

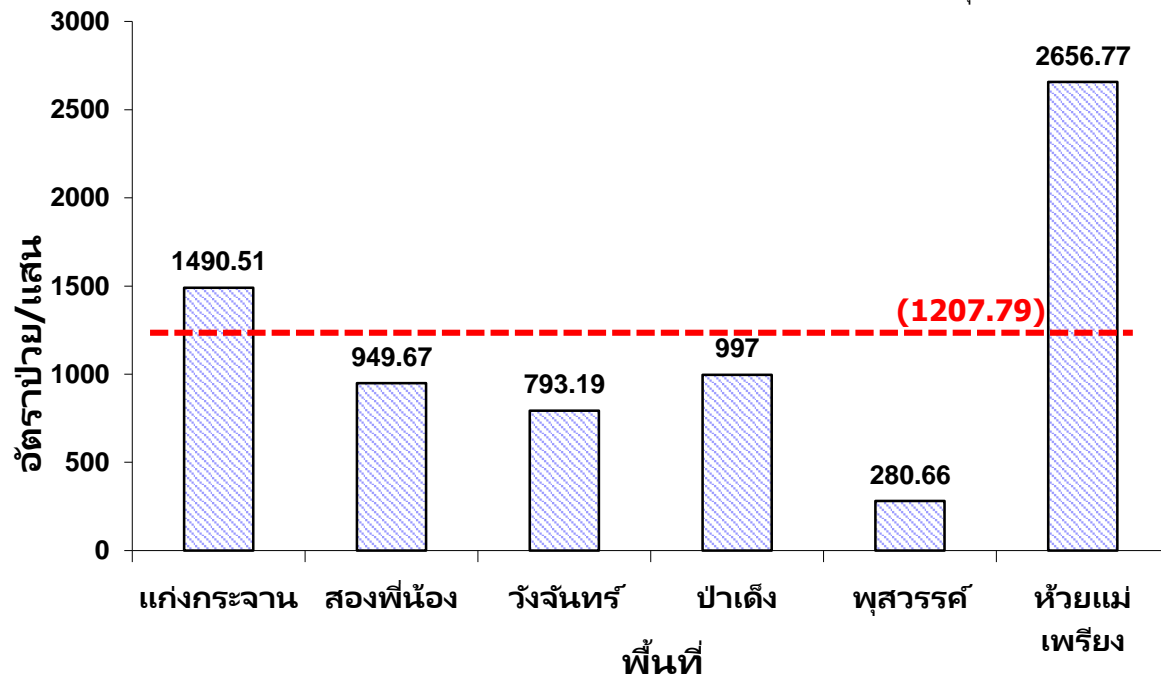
อัตราป่วย **7.25** เท่า ของค่ามัธยฐาน

ผู้ป่วยเสียชีวิต **1** ราย

กลุ่มอายุที่พบมากที่สุด คือ **10-14 ปี, 5-9 ปี, 0-4 ปี**
ส่วนใหญ่เป็นนักเรียน, รับจ้าง

สัปดาห์ที่ **47 ถึง 50** ภาพรวมแนวโน้มผู้ป่วยลดลง

อัตราป่วยต่อประชากรแสนคน ด้วยโรค ไข้เลือดออกรวม(26,27,66) จำแนกตามพื้นที่ อำเภอ แก่งกระจาน จังหวัด เพชรบุรี



พื้นที่/สัปดาห์	Wk1-42	Wk43	Wk44	Wk45	Wk46	Wk47	Wk48	Wk49	Wk50	ป่วย	ตาย
แก่งกระจาน	113	0	4	1	0	2	0	0	1	121	0
สองพี่น้อง	46	1	0	1	0	1	1	0	0	50	0
วังจันทร์	34	2	0	1	2	2	0	0	0	41	0
ป่าเต็ง	71	0	0	0	0	0	0	0	2	73	0
พุสarroth	7	1	0	0	1	1	0	0	0	10	0
ห้วยแม่เพรียง	107	3	0	0	0	0	0	0	1	111	1
รวม	378	7	4	3	3	6	1	0	4	406	1

มาตรการเร่งรัดป้องกันการแพร่ระบาดของโรคไข้เลือดออก จังหวัดเพชรบุรี

การเฝ้าระวังโรค	การป้องกันควบคุมโรค	การวินิจฉัยรักษา	การสื่อสารความเสี่ยง
<p>- วิเคราะห์และประเมินสถานการณ์โรคไข้เลือดออก และรายงานไปยังผู้ว่าราชการจังหวัดเพชรบุรี นายอำเภอ ทุกสัปดาห์ เพื่อเร่งรัดมาตรการควบคุมโรคจากท้องถิ่นและหน่วยงานอื่นๆ ที่เกี่ยวข้อง</p>	<p>- สอบสวนการระบาด รวมถึงกรณีผู้ป่วยเสียชีวิตทุกราย</p> <p>- ทำประชาคมหมู่บ้านในพื้นที่ที่มีการระบาด</p> <p>- ดำเนินการตามมาตรการควบคุมโรค (3-3-1) ได้ตามมาตรฐานอย่างเข้มข้น</p>	<p>- เพิ่มความเร็วในการตรวจวินิจฉัยและรักษาโดยใช้ชุดตรวจแบบรวดเร็ว (NS1 rapid test) ในสถานบริการปฐมภูมิ และพิจารณาเปิดจุด Dengue corner เพื่อคัดกรองวินิจฉัยรักษาได้อย่างรวดเร็ว</p>	<p>- สื่อสารเชิงรุก ประชาสัมพันธ์ไปยังประชาชน ผ่านสื่อช่องทางต่างๆ รวมถึงให้สุขศึกษา สื่อสารกลุ่มเสี่ยง</p> <p>- สื่อสารไปยังคลินิก ร้านขายยา ให้ระมัดระวังในการจ่ายยาในกลุ่ม NSAIDs</p>
<p>- จัดกิจกรรมรณรงค์พัฒนาสิ่งแวดล้อมกำจัดแหล่งเพาะพันธุ์ยุงลายในสถานที่รับผิดชอบ (Kick off) ตามวันสำคัญในแต่ละเดือน และรายงานผลการดำเนินงาน (One page)</p>	<p>- พิจารณาเปิด EOC ระดับอำเภอ ระดับจังหวัด กรณีเข้าเกณฑ์</p> <p>- สนับสนุนงบประมาณ วัสดุอุปกรณ์ สำหรับป้องกันควบคุมโรคไข้เลือดออก</p>	<p>- ใช้แนวทางการตรวจวินิจฉัยและรักษาโรคไข้เลือดออก และ Dengue Chart</p>	<p>เป้าหมาย: 1.ผู้ป่วยลดลงจากเดือนที่ผ่านมา 2.ไม่มีผู้ป่วยเสียชีวิตเพิ่มเติม 3. ค่า HI/CI ในสถานที่ 7ร ตามเกณฑ์</p> <p>หน่วยงานที่เกี่ยวข้อง: สสจ. / รพ. สสอ./ รพ.สต./ อสม./ นายอำเภอ/ อปท./ หน่วยงานที่เกี่ยวข้องในพื้นที่</p> <p>สถานที่ 7ร (ชุมชน วัด/โบสถ์/ มัสยิด สถานศึกษา โรงพยาบาล/ รพ.สต. โรงแรม โรงงาน สถานที่ราชการ) / คณะกรรมการพัฒนาคุณภาพชีวิตระดับอำเภอ(พชอ.)</p>
<p>- เพิ่มความเข้มข้นในการสำรวจและทำลายแหล่งเพาะพันธุ์ลูกน้ำยุงลาย ให้ครอบคลุมทุกสถานที่ 7ร ทุกสัปดาห์</p>	<p>- กำกับ ติดตาม ให้หน่วยงานในพื้นที่ดำเนินการควบคุมโรคตามมาตรการ</p> <p>- ใช้กลไกคณะกรรมการพัฒนาคุณภาพชีวิตระดับอำเภอ(พชอ.) เพื่อควบคุมโรคให้ครบทุก Setting</p>	<p>- เตรียมเวชภัณฑ์ในการดูแลรักษาผู้ป่วยไข้เลือดออกอาการรุนแรง ให้เพียงพอ</p> <p>- ทบทวนกรณีผู้ป่วยโรคไข้เลือดออกเสียชีวิตทุกราย (Dead Case Conference)</p>	