



สำนักงานสาธารณสุขจังหวัดเพชรบุรี

# กลุ่มงานควบคุมโรคติดต่อ

สำนักงานสาธารณสุขจังหวัดเพชรบุรี  
2/12/2566

# สถานการณ์โรคไขเลือดออก ประเทศไทย : 1 ม.ค.- 2 ธ.ค.66



ผู้ป่วย จำนวน **139,719** ราย

อัตราป่วย **211.28** ต่อแสนประชากร

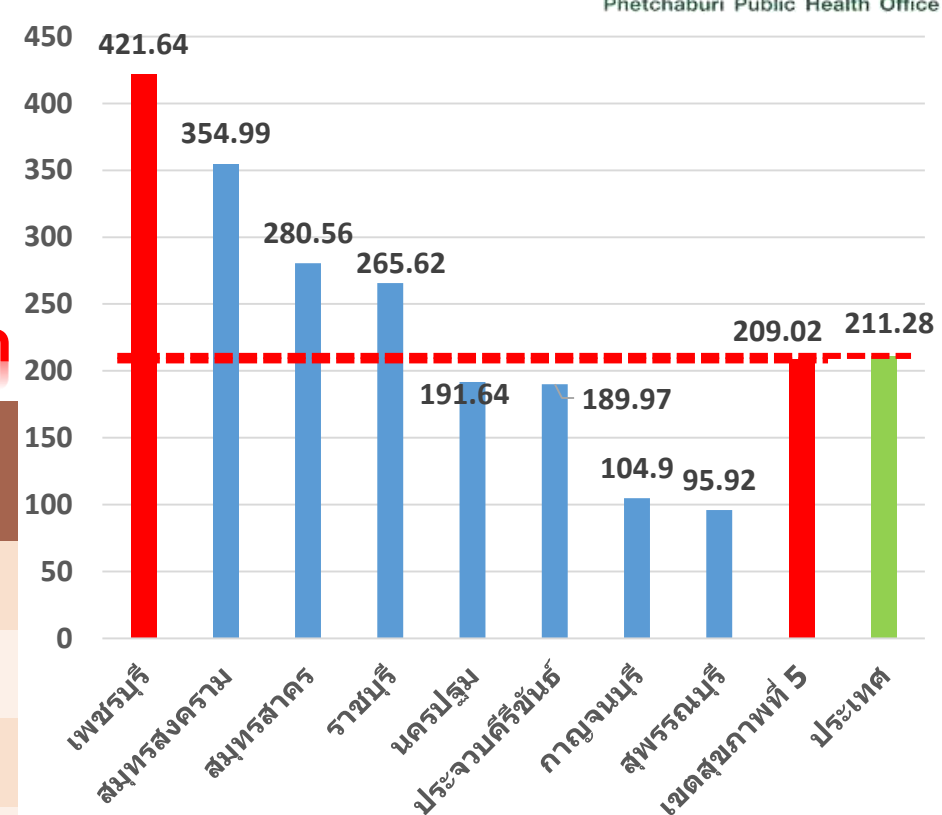
เสียชีวิต **151** ราย อัตราป่วยตาย ร้อยละ **0.11**

กลุ่มอายุที่พบมากที่สุด คือ **15-24** ปี , **10-14** ปี, **25-34** ปี

ส่วนใหญ่เป็นนักเรียน (**46.6%**) รับจ้าง (**20.4%**)

**จังหวัดที่พบผู้ป่วยโรคไขเลือดออกสูงสุด 5 อันดับแรก**

อัตราป่วย(/100000)



สำนักงานสาธารณสุขจังหวัดเพชรบุรี  
Phetchaburi Public Health Office

**เพชรบุรี**  
**อันดับที่ 1 เขตสุขภาพที่ 5**

อันดับ	จังหวัด	จำนวน (ราย)	อัตราป่วย (/100,000)
1	ตราด	1729	758
2	น่าน	2847	599.1
3	ระยอง	4398	582.2
4	จันทบุรี	3051	568.8
5	เขียงราย	6837	526.3
<b>8▲</b>	<b>เพชรบุรี</b>	<b>2036*</b>	<b>421.64</b>

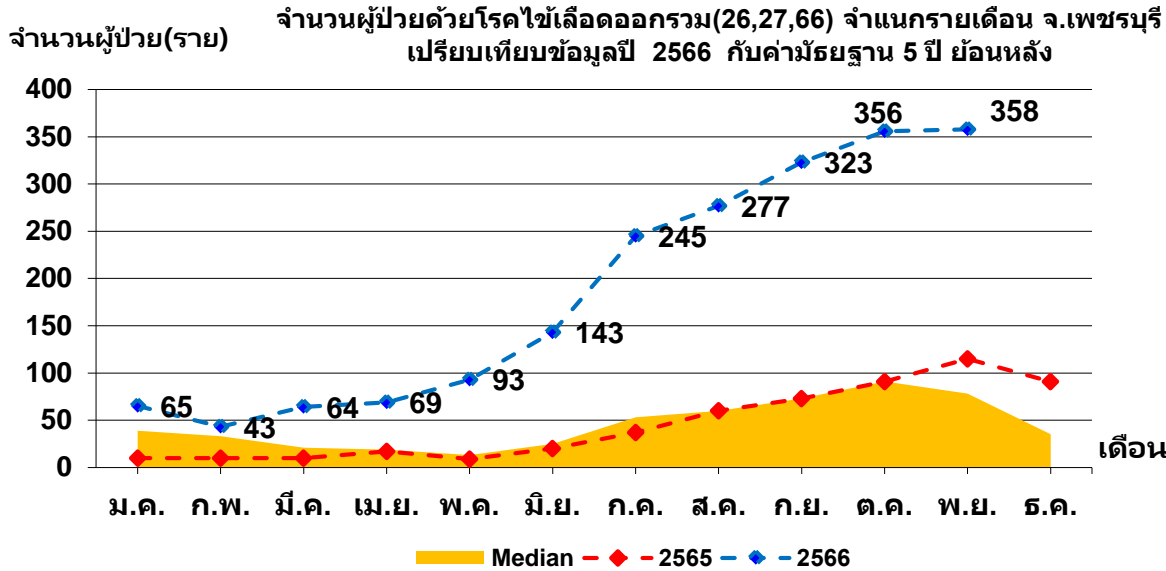
\*ผู้ป่วยเสียชีวิต 1 ราย อัตราป่วยตาย ร้อยละ 0.05

# สถานการณ์โรคไข้เลือดออก

จังหวัดเพชรบุรี : 1 ม.ค. - 2 ธ.ค. 66



สำนักงานสาธารณสุขจังหวัดเพชรบุรี  
Phetchaburi Public Health Office



ผู้ป่วย จำนวน **2036** ราย

อัตราป่วย **421.64** ต่อแสนประชากร

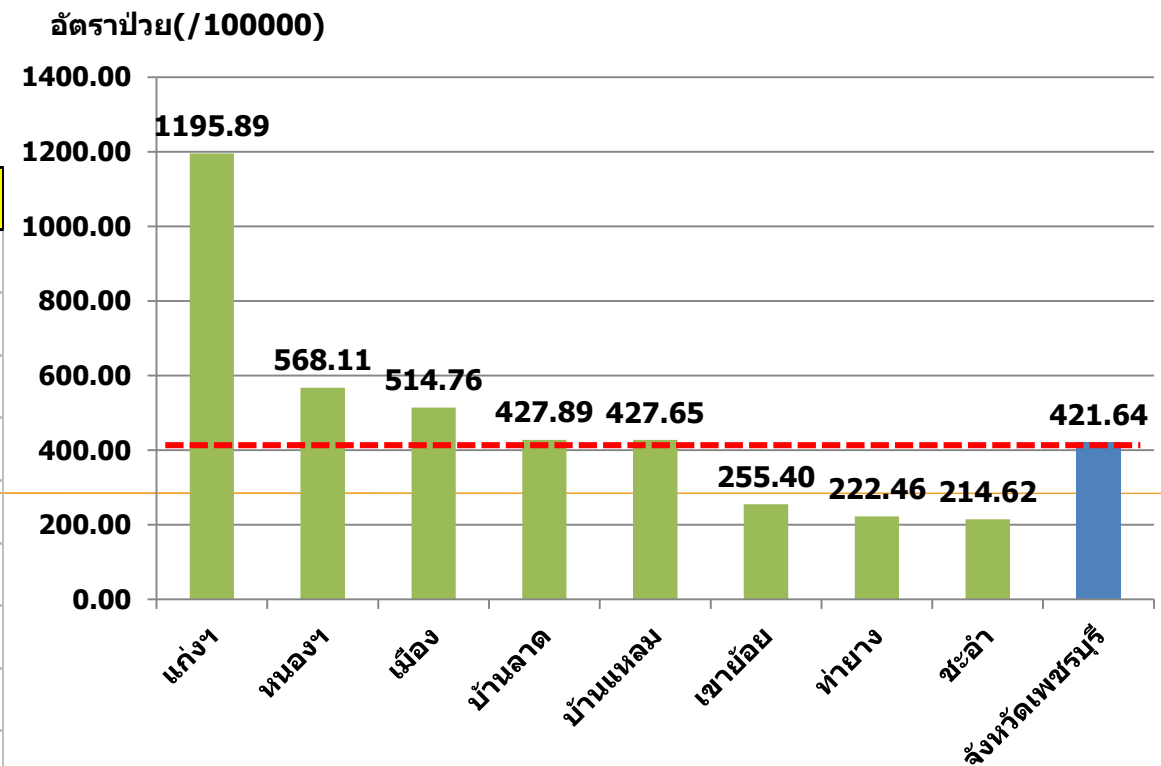
อัตราป่วย **4.03** เท่า ของค่ามัธยฐาน

ผู้ป่วยเสียชีวิต **1** ราย

กลุ่มอายุที่พบมากที่สุด คือ **10-14** ปี, **5-9** ปี, **0-4** ปี

ส่วนใหญ่เป็นนักเรียน, เด็กในปกครอง

สัปดาห์ที่ **45** ถึง **48** ภาพรวมแนวโน้มผู้ป่วยเพิ่มขึ้น



พื้นที่/สัปดาห์	Wk1-40	Wk41	Wk42	Wk43	Wk44	Wk45	Wk46	Wk47	Wk48	ป่วย	ตาย
เมืองเพชรบุรี	392	28	41	27	38	26	32	35	9	628	0
เขาย้อย	75	2	10	1	4	0	3	1	3	99	0
หนองหญ้าปล้อง	76	2	2	3	2	2	5	1	0	93	0
ชะอำ	99	4	4	6	7	18	15	16	6	175	0
ท่ายาง	119	8	8	6	8	19	9	10	4	191	0
บ้านลาด	140	8	11	18	17	8	8	9	3	222	0
บ้านแหลม	92	5	15	13	20	30	26	15	10	226	0
แก่งกระจาน	376	1	1	7	4	3	3	6	1	402	1
รวม	1369	58	92	81	100	106	101	93	36	2036	1

# สถานการณ์โรคไขเลือดออก

อ.เมืองเพชรบุรี : 1 ม.ค. - 2 ธ.ค.66



สำนักงานสาธารณสุขจังหวัดเพชรบุรี  
Phetchaburi Public Health Office

ผู้ป่วย จำนวน **628** ราย

อัตราป่วย **514.76** ต่อแสนประชากร

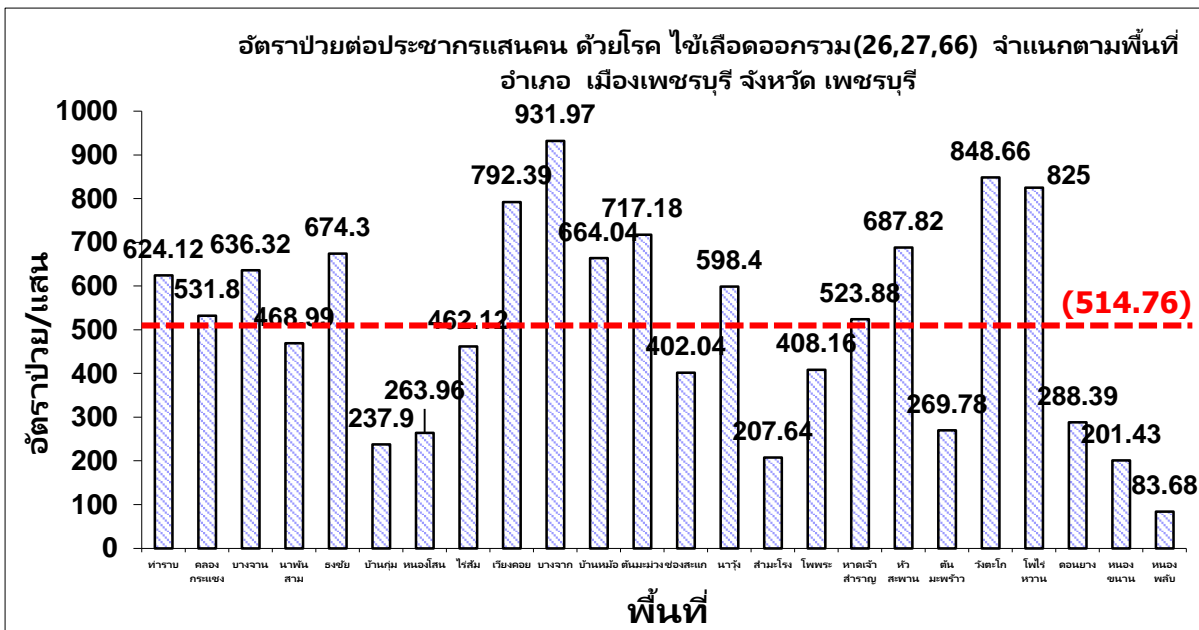
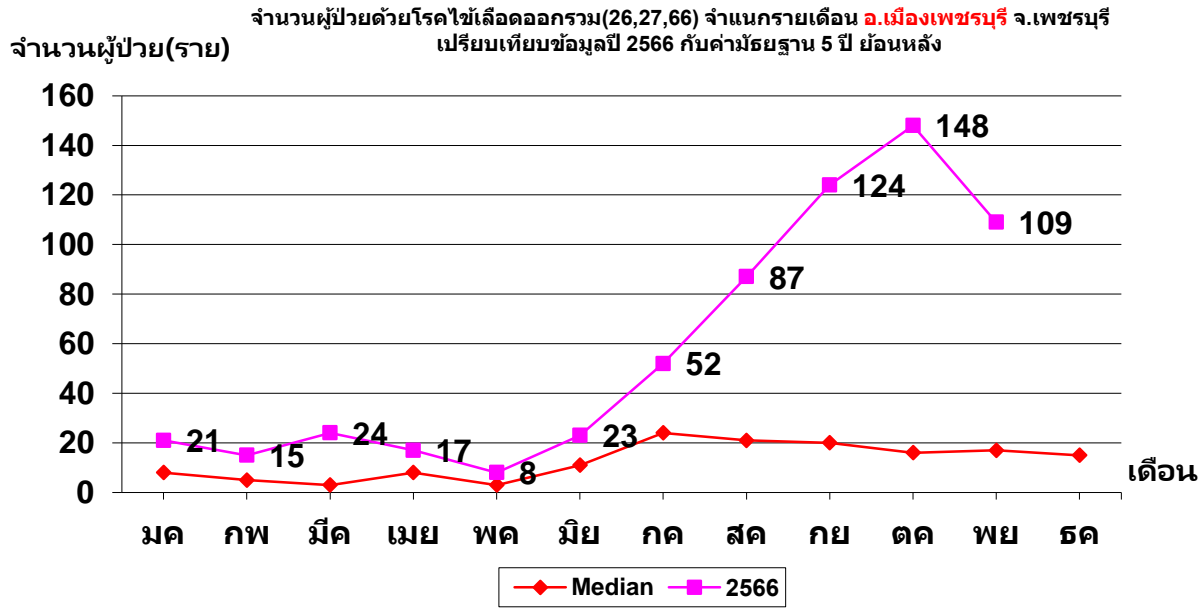
อัตราป่วย **4.62** เท่า ของค่ามัธยฐาน

ไม่มีผู้ป่วยเสียชีวิต

กลุ่มอายุที่พบมากที่สุด คือ **10-14 ปี, 5-9 ปี, 0-4 ปี**

ส่วนใหญ่เป็นนักเรียน, เด็กในปกครอง

สัปดาห์ที่ **45 ถึง 48** ภาพรวมแนวโน้มผู้ป่วยลดลง



พื้นที่/สัปดาห์	Wk1-40	Wk41	Wk42	Wk43	Wk44	Wk45	Wk46	Wk47	Wk48	ป่วย	ตาย
หาราบ	30	2	5	7	11	6	5	4	1	71	0
คลองกระแซง	28	3	2	2	2	3	4	5	0	49	0
บางจาน	14	2	3	2	1	2	0	2	0	26	0
นาพันสาม	14	0	0	1	1	0	2	0	0	18	0
ธงชัย	40	2	5	0	7	0	4	2	3	63	0
บ้านหม้อ	5	0	2	1	3	2	2	2	0	17	0
หนองโสน	9	1	1	1	0	0	0	1	0	13	0
ไร่ส้ม	21	2	1	0	2	1	0	1	0	28	0
เวียงคอย	6	0	2	0	0	2	0	0	0	10	0
บางจาก	12	1	3	1	0	0	3	0	0	20	0
บ้านหม้อ	37	3	3	6	1	3	2	4	0	59	0
ต้นมะม่วง	25	0	2	0	3	1	4	4	0	39	0
ช่องสะแก	23	0	2	0	0	2	1	2	0	30	0
นาไร่	11	3	1	0	1	0	1	0	1	18	0
สามะโรง	4	0	0	1	0	0	0	0	0	5	0
โพทะเล	4	3	0	0	0	1	1	0	0	9	0
หาดเจ้าสำราญ	11	2	3	3	0	1	2	4	0	26	0
หัวสะพาน	25	0	2	0	1	0	0	1	2	31	0
ต้นมะพร้าว	5	0	0	0	1	0	0	0	0	6	0
วังตะโก	12	0	0	0	0	0	0	0	0	12	0
โพไร่หวาน	34	3	2	2	3	2	1	0	0	47	0
ดอนยาง	10	1	2	0	1	0	0	1	1	16	0
หนองขานาน	11	0	0	0	0	0	0	2	0	13	0
หนองพลับ	1	0	0	0	0	0	0	0	1	2	0
รวม	392	28	41	27	38	26	32	35	9	628	0

# สถานการณ์โรคไข้เลือดออก

อ.เขาย้อย : 1 ม.ค. - 2 ธ.ค. 66



สำนักงานสาธารณสุขจังหวัดเพชรบุรี  
Phetchaburi Public Health Office

ผู้ป่วย จำนวน **99** ราย

อัตราป่วย **255.40** ต่อแสนประชากร

อัตราป่วย **2.61** เท่า ของค่ามัธยฐาน

ไม่มีผู้ป่วยเสียชีวิต

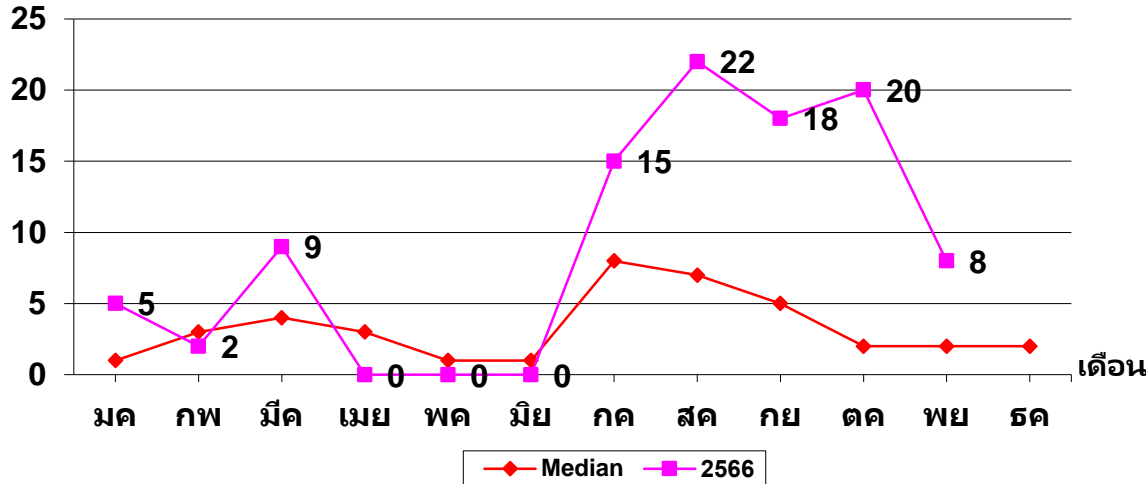
กลุ่มอายุที่พบมากที่สุด คือ **10-14ปี, 0-4 ปี, 15-24ปี**

ส่วนใหญ่เป็นเด็กในปกครอง, รับจ้าง

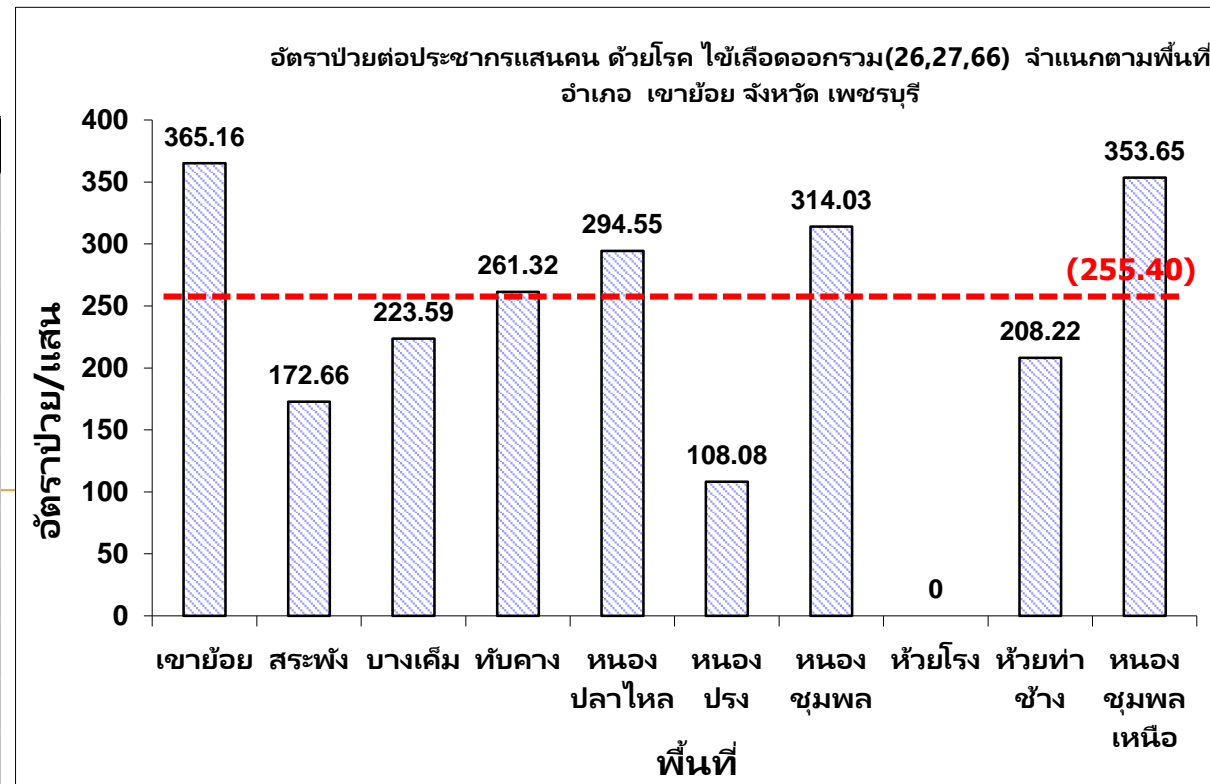
สัปดาห์ที่ **45 ถึง 48** ภาพรวมแนวโน้มผู้ป่วยลดลง

จำนวนผู้ป่วย(ราย)

จำนวนผู้ป่วยด้วยโรคไข้เลือดออกรวม(26,27,66) จำแนกรายเดือน อ.เขาย้อย จ.เพชรบุรี  
เปรียบเทียบข้อมูลปี 2566 กับค่ามัธยฐาน 5 ปี ย้อนหลัง



พื้นที่/สัปดาห์	Wk1-40	Wk41	Wk42	Wk43	Wk44	Wk45	Wk46	Wk47	Wk48	ป่วย	ตาย
เขาย้อย	21	0	4	0	1	0	0	0	1	27	0
สระพัง	4	0	1	0	0	0	1	0	0	6	0
บางเค็ม	7	0	0	1	0	0	0	0	0	8	0
ทับคาง	9	0	0	0	0	0	0	0	0	9	0
หนองปลาไหล	3	0	0	0	2	0	1	1	1	8	0
หนองปรง	3	0	1	0	0	0	0	0	0	4	0
หนองชุมพล	11	2	2	0	0	0	0	0	1	16	0
ห้วยโรง	0	0	0	0	0	0	0	0	0	0	0
ห้วยท่าช้าง	3	0	0	0	0	0	1	0	0	4	0
หนองชุมพลเหนือ	14	0	2	0	1	0	0	0	0	17	0
รวม	75	2	10	1	4	0	3	1	3	99	0



# สถานการณ์โรคไข้เลือดออก

อ.หนองหญ้าปล้อง : 1 ม.ค. - 2 ธ.ค. 66



สำนักงานสาธารณสุขจังหวัดเพชรบุรี  
Phetchaburi Public Health Office

ผู้ป่วย จำนวน **93** ราย

อัตราป่วย **568.11** ต่อแสนประชากร

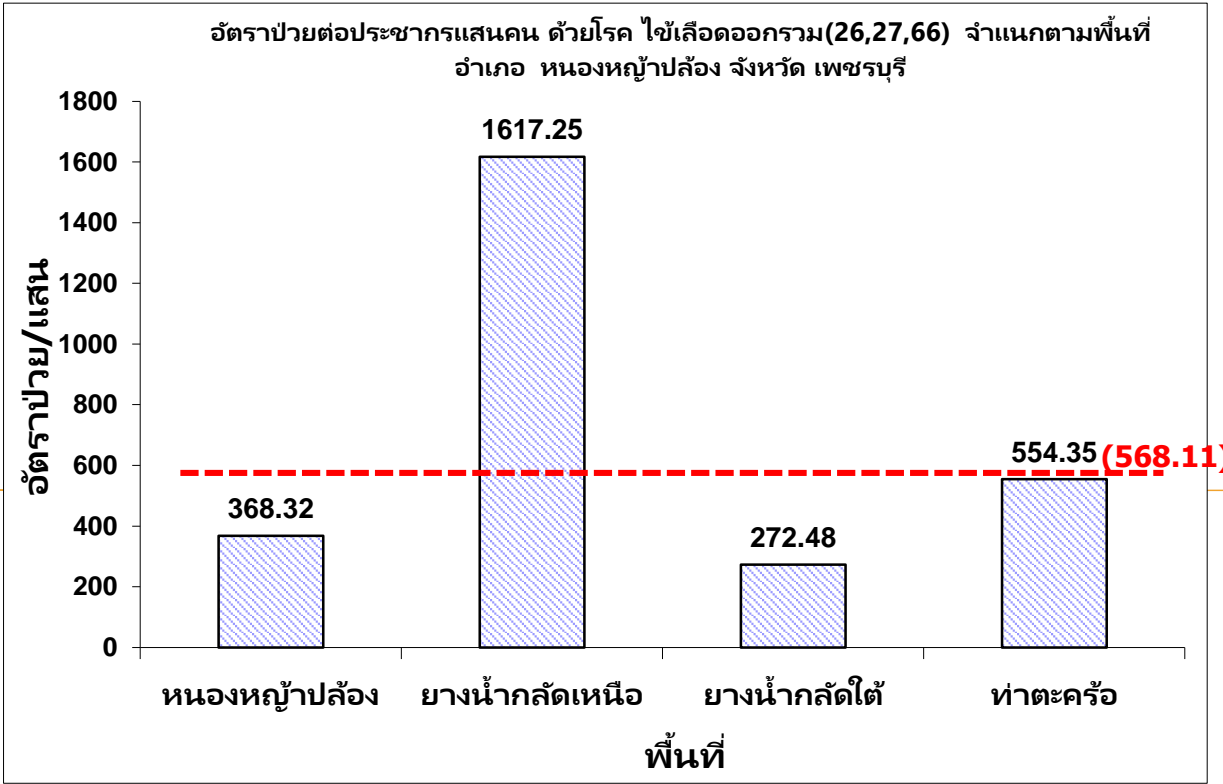
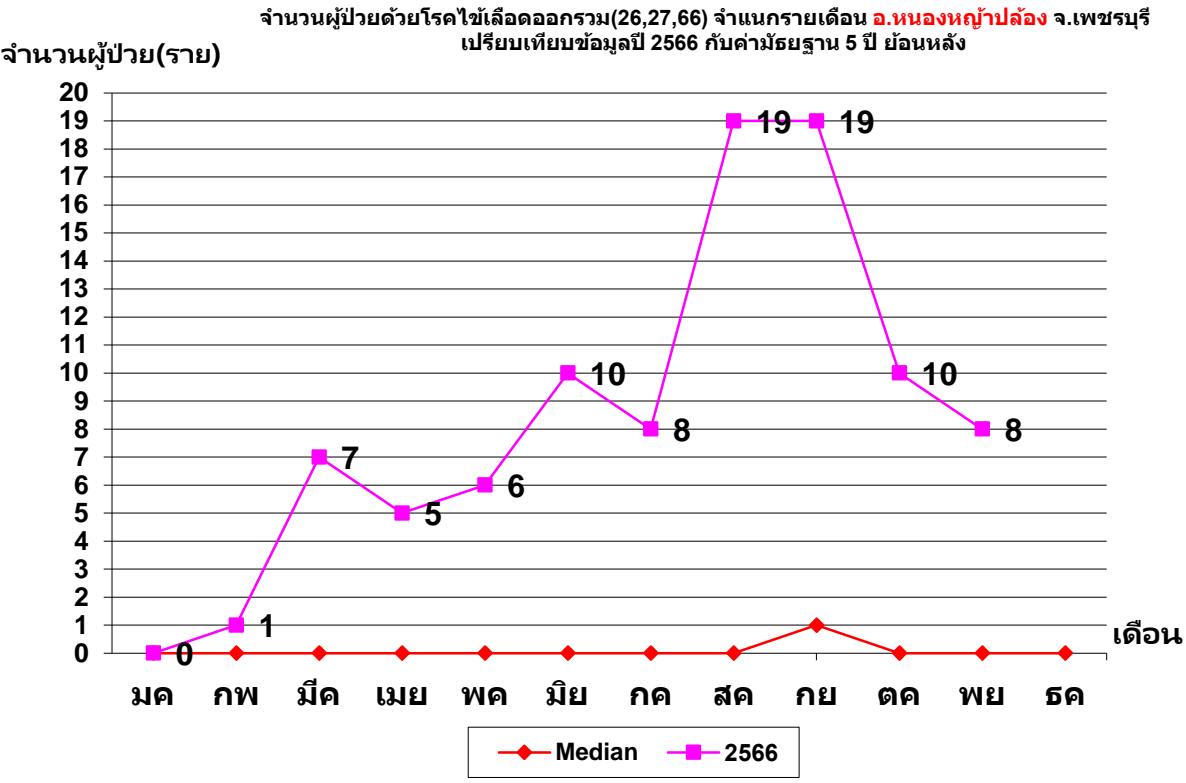
อัตราป่วย **93** เท่า ของค่ามัธยฐาน

ไม่มีผู้ป่วยเสียชีวิต

กลุ่มอายุที่พบมากที่สุดคือ **10-14ปี, 5-9ปี, 15-24ปี**

ส่วนใหญ่เป็นนักเรียน, รับจ้าง

สัปดาห์ที่ **45** ถึง **48** ภาพรวมแนวโน้มผู้ป่วยเพิ่มขึ้น



พื้นที่/สัปดาห์	Wk1-40	Wk41	Wk42	Wk43	Wk44	Wk45	Wk46	Wk47	Wk48	ป่วย	ตาย
หนองหญ้าปล้อง	22	2	0	0	1	0	1	0	0	26	0
ยางน้ำกลัดเหนือ	32	0	2	0	0	2	0	0	0	36	0
ยางน้ำกลัดใต้	7	0	0	0	0	0	1	0	0	8	0
ท่าตะคร้อ	15	0	0	3	1	0	3	1	0	23	0
รวม	76	2	2	3	2	2	5	1	0	93	0

# สถานการณ์โรคไข้เลือดออก

อ.ชะอำ : 1 ม.ค. - 2 ธ.ค. 66



สำนักงานสาธารณสุขจังหวัดเพชรบุรี  
Phetchaburi Public Health Office

ผู้ป่วย จำนวน **175** ราย

อัตราป่วย **214.62** ต่อแสนประชากร

อัตราป่วย **3.18** เท่า ของค้ำมธยฐาน

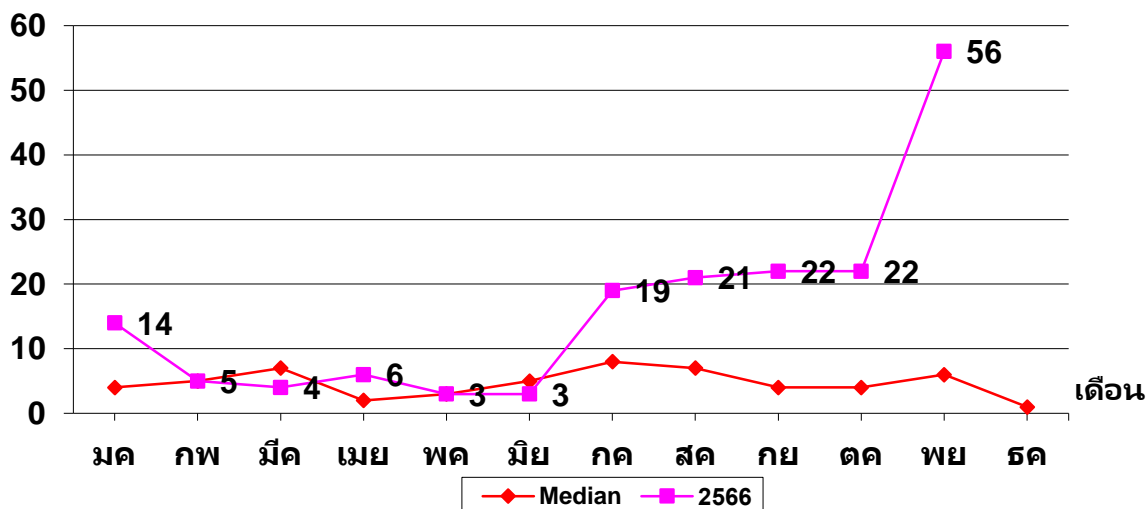
**ไม่มีผู้ป่วยเสียชีวิต**

กลุ่มอายุที่พบมากที่สุด คือ **10-14 ปี, 5-9 ปี, 0-4 ปี**

ส่วนใหญ่เป็นเด็กในปกครอง, นักเรียน

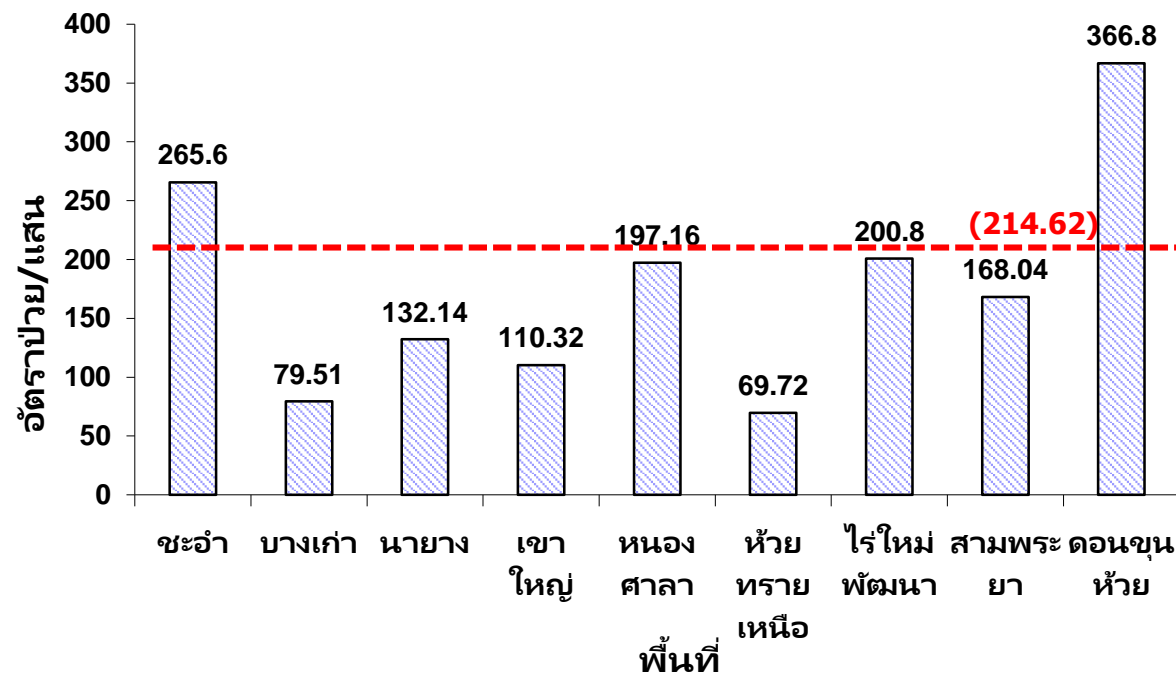
สัปดาห์ที่ **45 ถึง 48** ภาพรวมแนวโน้มผู้ป่วยเพิ่มขึ้น

จำนวนผู้ป่วยด้วยโรคไข้เลือดออกรวม(26,27,66) จำแนกรายเดือน อ.ชะอำ จ.เพชรบุรี  
เปรียบเทียบข้อมูลปี 2566 กับค้ำมธยฐาน 5 ปี ย้อนหลัง



พื้นที่/สัปดาห์	Wk1-40	Wk41	Wk42	Wk43	Wk44	Wk45	Wk46	Wk47	Wk48	ป่วย	ตาย
ชะอำ	52	4	4	4	3	16	6	13	6	108	0
บางเก่า	3	0	0	0	0	0	0	0	0	3	0
นายาง	4	0	0	0	0	0	1	0	0	5	0
เขาใหญ่	7	0	0	0	1	0	2	1	0	11	0
หนองศาลา	3	0	0	0	1	1	0	0	0	5	0
ห้วยทรายเหนือ	3	0	0	0	0	0	0	0	0	3	0
ไร่ใหม่พัฒนา	8	0	0	0	0	0	4	0	0	12	0
สามพระยา	4	0	0	0	1	1	1	2	0	9	0
ดอนขุนห้วย	15	0	0	2	1	0	1	0	0	19	0
รวม	99	4	4	6	7	18	15	16	6	175	0

อัตราป่วยต่อประชากรแสนคน ด้วยโรค ไข้เลือดออกรวม(26,27,66) จำแนกตามพื้นที่  
อำเภอ ชะอำ จังหวัด เพชรบุรี



# สถานการณ์โรคไข้เลือดออก



สำนักงานสาธารณสุขจังหวัดเพชรบุรี  
Phetchaburi Public Health Office

อ.ท่ายาง : 1 ม.ค. - 2 ธ.ค. 66

ผู้ป่วย จำนวน **191** ราย

อัตราป่วย **222.46** ต่อแสนประชากร

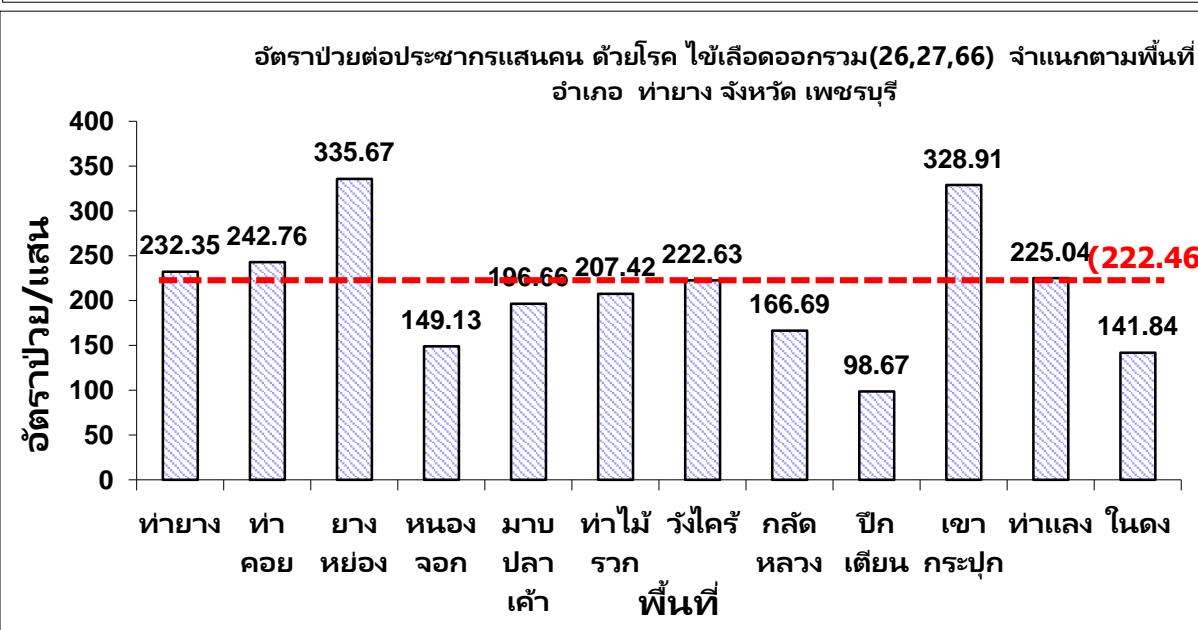
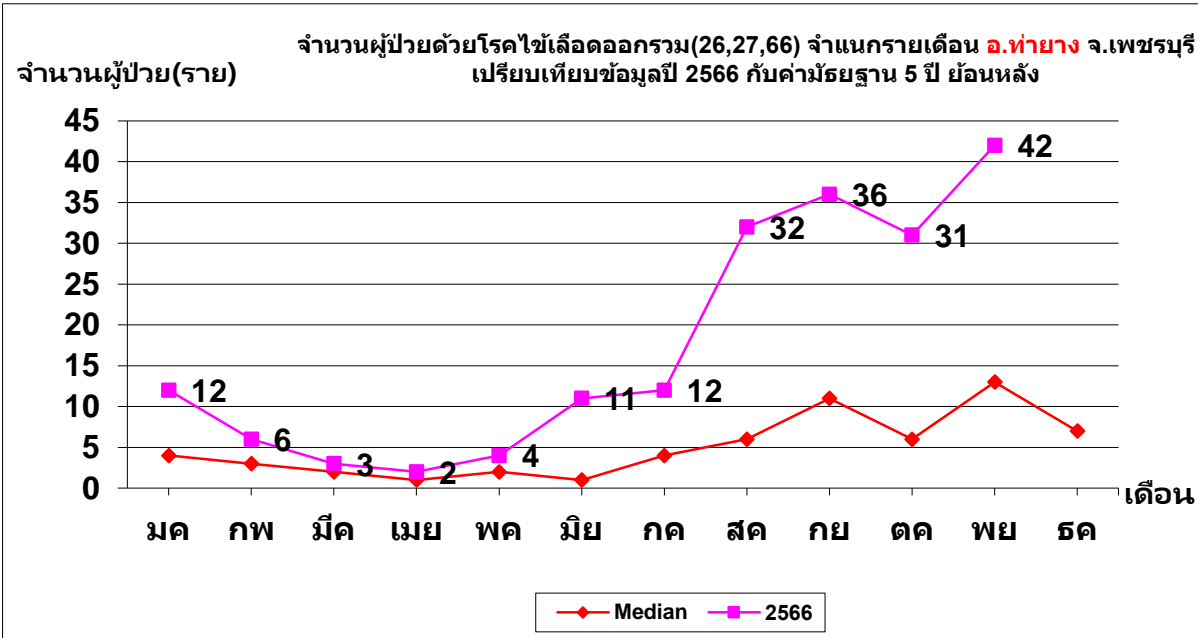
อัตราป่วย **3.60** เท่า ของค่ามัธยฐาน

ไม่มีผู้ป่วยเสียชีวิต

กลุ่มอายุที่พบมากที่สุด คือ **10-14 ปี, 0-4 ปี, 15-24 ปี**

ส่วนใหญ่เป็นนักเรียน, เด็กในปกครอง

สัปดาห์ที่ **45 ถึง 48** ภาพรวมแนวโน้มผู้ป่วยเพิ่มขึ้น



พื้นที่/สัปดาห์	Wk1-40	Wk41	Wk42	Wk43	Wk44	Wk45	Wk46	Wk47	Wk48	ป่วย	ตาย
ท่ายาง	22	1	4	1	3	4	3	2	1	41	0
ท่าคอย	21	2	2	1	1	3	0	0	1	31	0
ยางหย่อง	3	1	0	2	2	2	0	1	0	11	0
หนองจอก	4	1	1	0	0	2	2	1	0	11	0
มาบปลาเค้า	5	0	0	0	0	3	0	0	0	8	0
ท่าไม้รวก	12	1	0	0	0	0	1	4	1	19	0
วังไคร้	9	0	0	0	0	3	0	0	0	12	0
กลัดหลวง	9	1	0	0	0	0	0	1	1	12	0
ปึกเตียน	2	0	0	0	0	0	0	0	0	2	0
เขากระปุก	22	0	0	0	0	1	3	0	0	26	0
ท่าแลง	9	0	1	1	2	0	0	1	0	14	0
ในดง	1	1	0	1	0	1	0	0	0	4	0
รวม	119	8	8	6	8	19	9	10	4	191	0



# สถานการณ์โรคไขเลือดออก

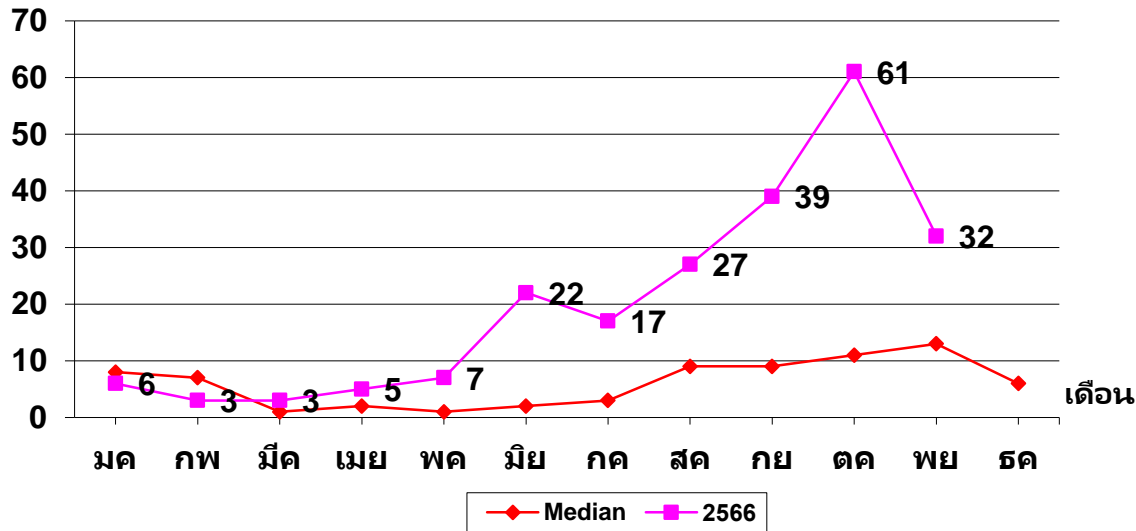
อ.บ้านลาด : 1 ม.ค. - 2 ธ.ค. 66



สำนักงานสาธารณสุขจังหวัดเพชรบุรี  
Phetchaburi Public Health Office

จำนวนผู้ป่วย(ราย)

จำนวนผู้ป่วยด้วยโรคไขเลือดออกรวม(26,27,66) จำแนกรายเดือน อ.บ้านลาด จ.เพชรบุรี  
เปรียบเทียบข้อมูลปี 2566 กับค่ามัธยฐาน 5 ปี ย้อนหลัง



ผู้ป่วย จำนวน **222** ราย

อัตราป่วย **427.89** ต่อแสนประชากร

อัตราป่วย **3.36** เท่า ของค่ามัธยฐาน

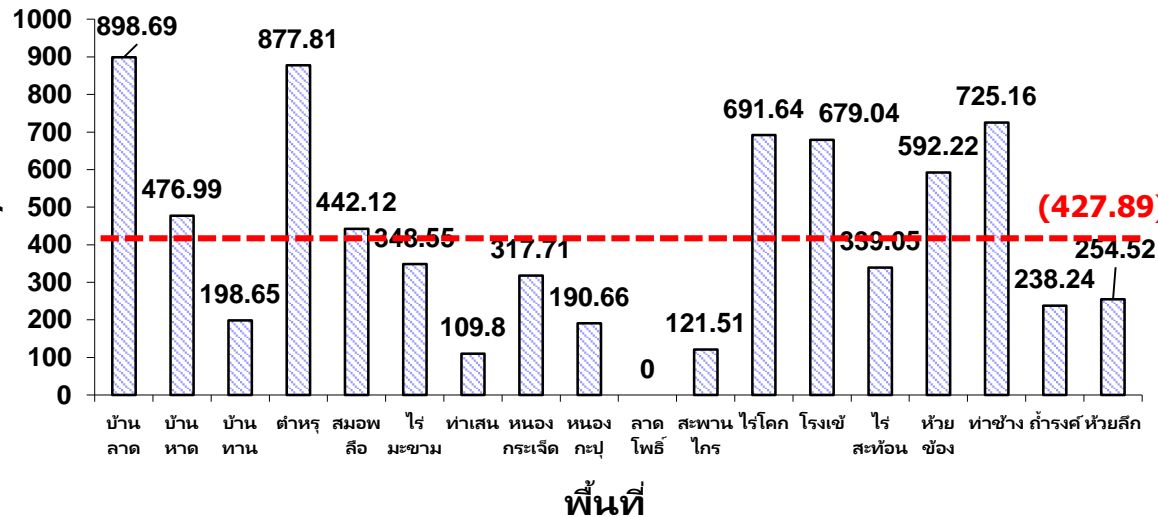
ไม่มีผู้ป่วยเสียชีวิต

กลุ่มอายุที่พบมากที่สุด คือ **5-9 ปี, 10-14 ปี, 15-24 ปี**

ส่วนใหญ่เป็นเด็กในปกครอง, นักเรียน

สัปดาห์ที่ **45** ถึง **48** ภาพรวมแนวโน้มผู้ป่วยลดลง

อัตราป่วยต่อประชากรแสนคน ด้วยโรค ไขเลือดออกรวม(26,27,66) จำแนกตามพื้นที่  
อำเภอ บ้านลาด จังหวัด เพชรบุรี



พื้นที่/สัปดาห์	Wk1-40	Wk41	Wk42	Wk43	Wk44	Wk45	Wk46	Wk47	Wk48	ป่วย	ตาย
บ้านลาด	23	1	1	3	2	1	1	1	0	33	0
บ้านหาด	14	0	1	0	1	0	1	0	0	17	0
บ้านทาน	3	1	0	0	0	0	0	1	0	5	0
ตำหฺร	16	0	2	2	1	2	0	1	1	25	0
สมอพลี	10	0	0	0	1	0	0	0	0	11	0
ไร่มะขาม	6	0	0	1	2	0	1	0	0	10	0
ท่าเสน	2	0	0	1	1	0	0	0	0	4	0
หนองกระเจ็ด	2	2	0	1	2	1	0	0	0	8	0
หนองกะปูล	4	0	1	2	0	0	1	0	0	8	0
ลาดโพธิ์	0	0	0	0	0	0	0	0	0	0	0
สะพานไกร	1	0	0	0	0	0	0	0	0	1	0
ไรโคก	12	2	2	1	2	0	0	5	0	24	0
โรงเช้	12	0	0	0	0	1	1	0	1	15	0
ไรสะห้อน	10	1	1	2	1	1	1	0	0	17	0
ห้วยข้อง	4	0	0	0	1	2	0	0	0	7	0
ท่าช้าง	11	0	2	4	1	0	0	1	1	20	0
ถ้ำรงค์	5	1	0	1	1	0	0	0	0	8	0
ห้วยลึก	5	0	1	0	1	0	2	0	0	9	0
รวม	140	8	11	18	17	8	8	9	3	222	0

# สถานการณ์โรคไข้เลือดออก

อ.บ้านแหลม : 1 ม.ค. - 2 ธ.ค. 66



สำนักงานสาธารณสุขจังหวัดเพชรบุรี  
Phetchaburi Public Health Office

ผู้ป่วย จำนวน **226** ราย

อัตราป่วย **427.65** ต่อแสนประชากร

อัตราป่วย **5.02** เท่า ของค่ามัธยฐาน

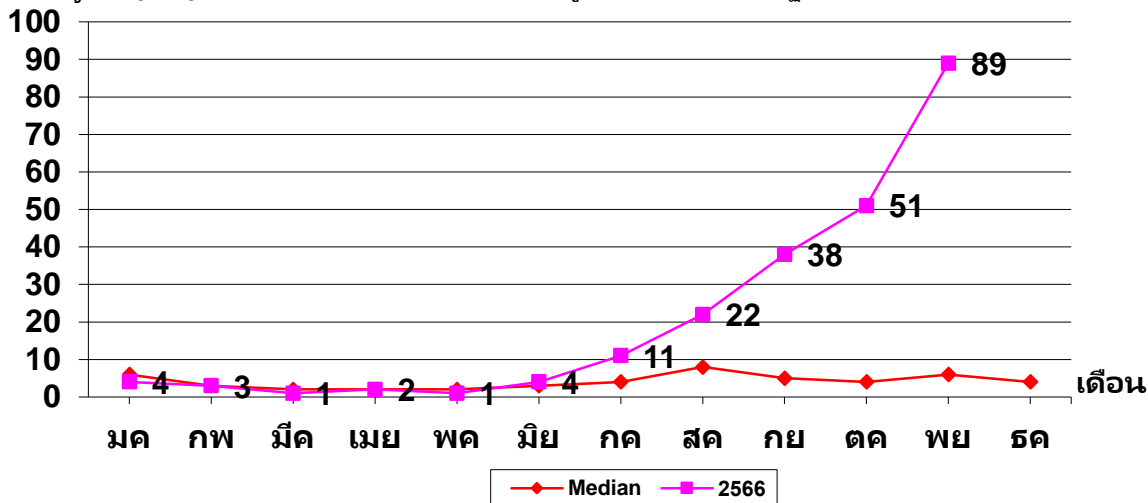
**ไม่มีผู้ป่วยเสียชีวิต**

กลุ่มอายุที่พบมากที่สุด คือ **5-9 ปี, 10-14 ปี, 0-4 ปี**

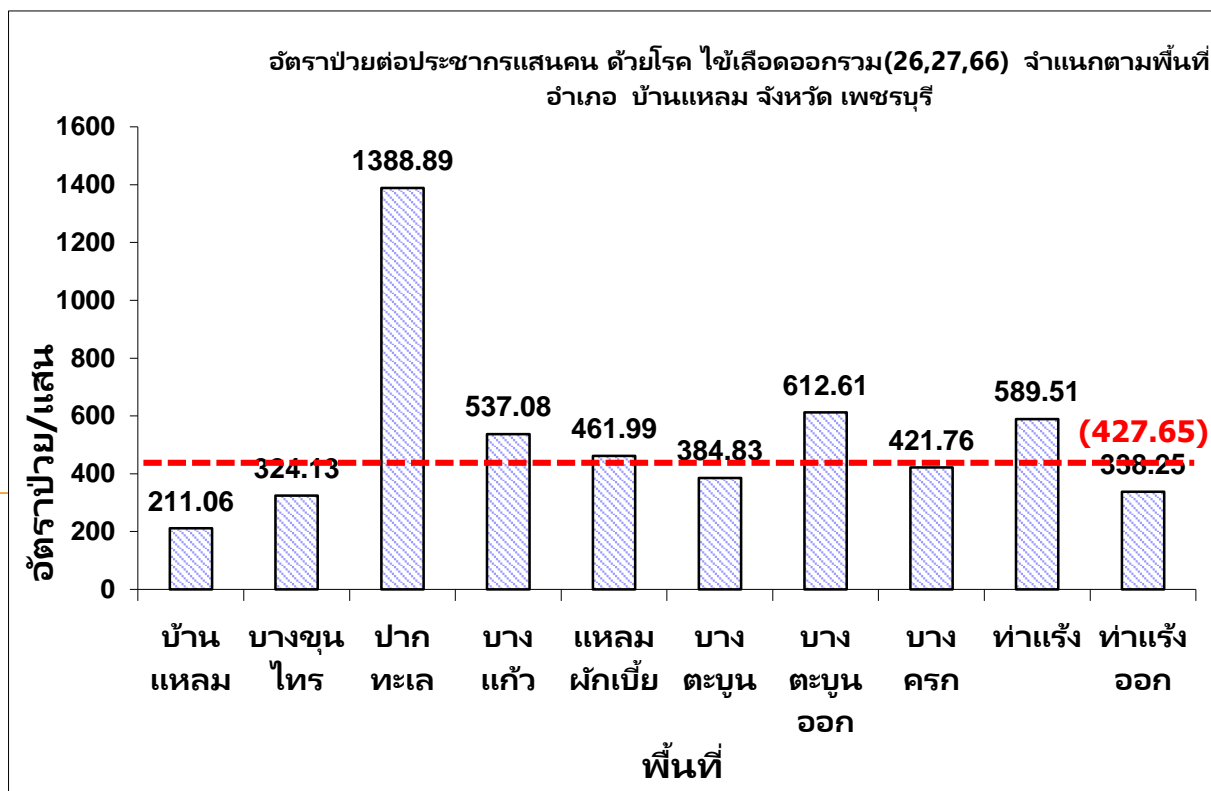
ส่วนใหญ่เป็นนักเรียน, เด็กในปกครอง

สัปดาห์ที่ **45 ถึง 48** ภาพรวมแนวโน้มผู้ป่วยเพิ่มขึ้น

จำนวนผู้ป่วยด้วยโรคไข้เลือดออกรวม(26,27,66) จำแนกรายเดือน อ.บ้านแหลม จ.เพชรบุรี  
เปรียบเทียบข้อมูลปี 2566 กับค่ามัธยฐาน 5 ปี ย้อนหลัง



พื้นที่/สัปดาห์	Wk1-40	Wk41	Wk42	Wk43	Wk44	Wk45	Wk46	Wk47	Wk48	ป่วย	ตาย
บ้านแหลม	12	2	2	3	2	4	2	1	2	30	0
บางขุนไทร	15	0	2	1	2	1	1	1	0	23	0
ปากทะเล	8	0	1	2	2	4	10	5	2	34	0
บางแก้ว	11	2	2	1	2	3	2	2	1	26	0
แหลมผักเบี้ย	7	0	1	0	1	2	0	0	0	11	0
บางตะบูน	7	0	1	2	3	0	1	0	0	14	0
บางตะบูนออก	8	0	0	2	1	3	2	1	0	17	0
บางครก	13	1	2	0	1	8	1	0	4	30	0
ท่าแร่	7	0	2	2	5	3	5	5	1	30	0
ท่าแร่ออก	4	0	2	0	1	2	2	0	0	11	0
รวม	92	5	15	13	20	30	26	15	10	226	0



# สถานการณ์โรคไข้เลือดออก

อ.แก่งกระเจาน : 1 ม.ค.-2 ธ.ค.66



สำนักงานสาธารณสุขจังหวัดเพชรบุรี  
Petchaburi Public Health Office

ผู้ป่วย จำนวน **402** ราย

อัตราป่วย **1195.89** ต่อแสนประชากร

อัตราป่วย **7.31** เท่า ของค้ำมัธฐาน

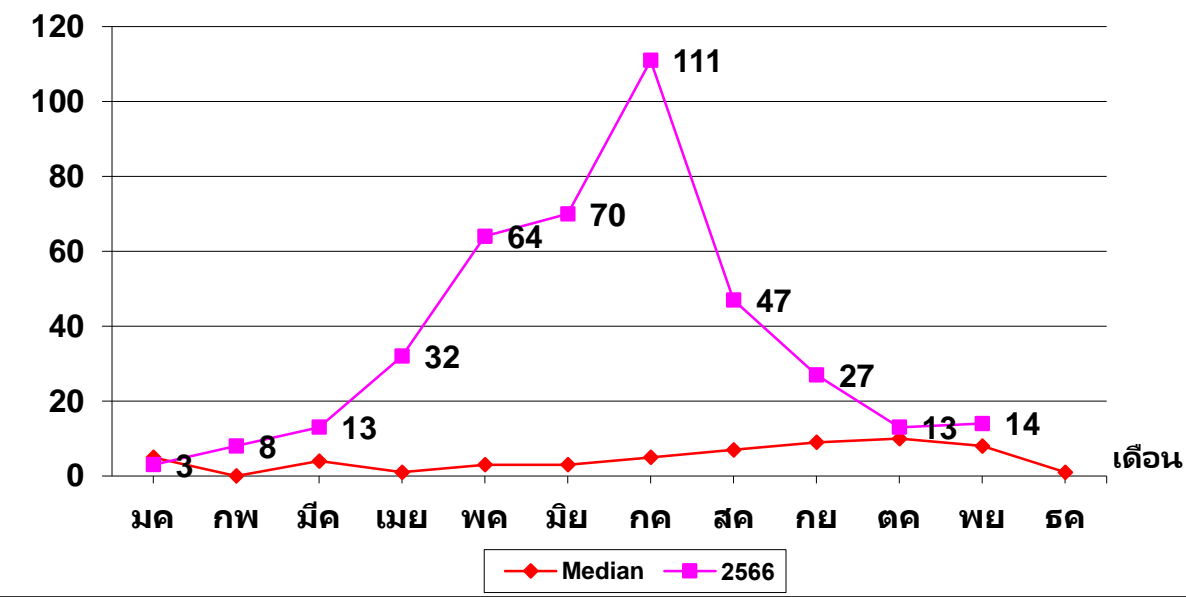
ผู้ป่วยเสียชีวิต **1** ราย

กลุ่มอายุที่พบมากที่สุด คือ **10-14** ปี, **5-9** ปี, **0-4** ปี

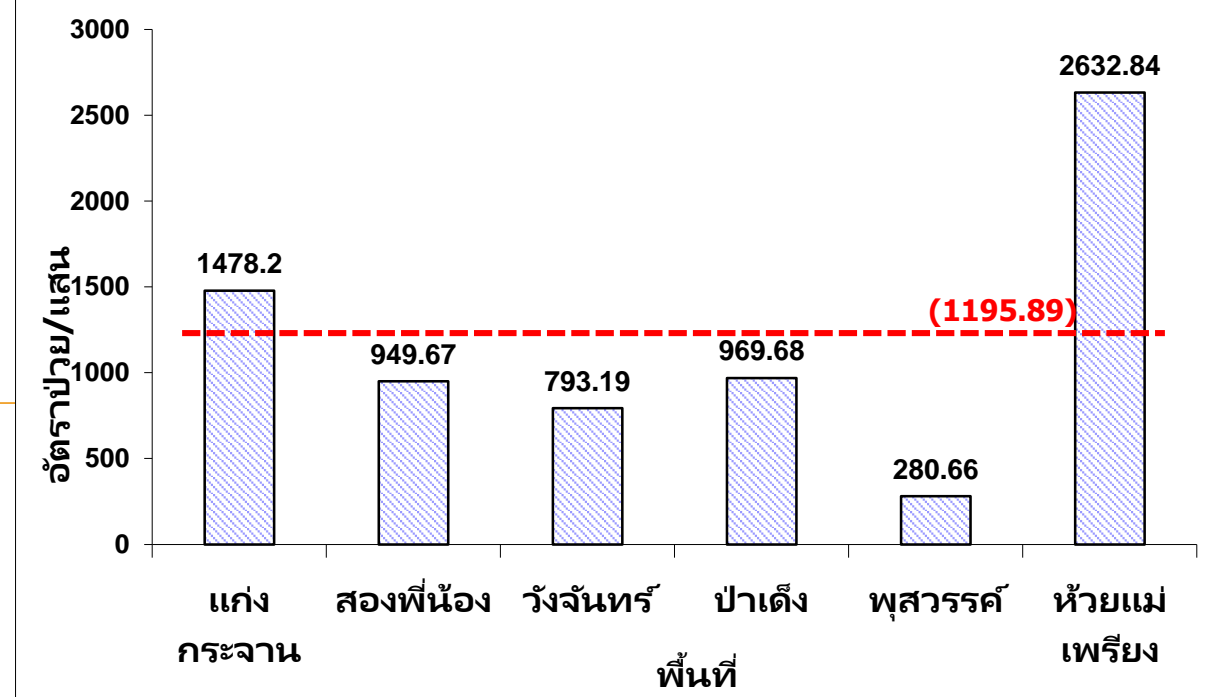
ส่วนใหญ่เป็นนักเรียน, รับจ้าง

สัปดาห์ที่ **45** ถึง **48** ภาพรวมแนวโน้มผู้ป่วยเพิ่มขึ้น

จำนวนผู้ป่วยด้วยโรคไข้เลือดออกรวม(26,27,66) จำแนกรายเดือน อ.แก่งกระเจาน จ.เพชรบุรี  
เปรียบเทียบข้อมูลปี 2566 กับค่ามัธยฐาน 5 ปี ย้อนหลัง



อัตราป่วยต่อประชากรแสนคน ด้วยโรค ไข้เลือดออกรวม(26,27,66) จำแนกตามพื้นที่  
อำเภอ แก่งกระเจาน จังหวัด เพชรบุรี



พื้นที่/สัปดาห์	Wk1-40	Wk41	Wk42	Wk43	Wk44	Wk45	Wk46	Wk47	Wk48	ป่วย	ตาย
แก่งกระเจาน	112	0	1	0	4	1	0	2	0	120	0
สองพี่น้อง	46	0	0	1	0	1	0	1	1	50	0
วังจันทร์	34	0	0	2	0	1	2	2	0	41	0
ป่าเต็ง	71	0	0	0	0	0	0	0	0	71	0
พุสarroth	6	1	0	1	0	0	1	1	0	10	0
ห้วยแม่เพรียง	107	0	0	3	0	0	0	0	0	110	1
รวม	376	1	1	7	4	3	3	6	1	402	1

# มาตรการเร่งรัดป้องกันการแพร่ระบาดของโรคไข้เลือดออก จังหวัดเพชรบุรี

การเฝ้าระวังโรค	การป้องกันควบคุมโรค	การวินิจฉัยรักษา	การสื่อสารความเสี่ยง
<p>- วิเคราะห์และประเมินสถานการณ์โรคไข้เลือดออก และรายงานไปยังผู้ว่าราชการจังหวัดเพชรบุรี นายอำเภอ ทุกสัปดาห์ เพื่อเร่งรัดมาตรการควบคุมโรคจากท้องถิ่นและหน่วยงานอื่นๆ ที่เกี่ยวข้อง</p>	<p>- สอบสวนการระบาด รวมถึงกรณีผู้ป่วยเสียชีวิตทุกราย</p> <p>- ทำประชาคมหมู่บ้านในพื้นที่ที่มีการระบาด</p> <p>- ดำเนินการตามมาตรการควบคุมโรค (3-3-1) ได้ตามมาตรฐานอย่างเข้มข้น</p>	<p>- เพิ่มความเร็วในการตรวจวินิจฉัยและรักษาโดยใช้ชุดตรวจแบบรวดเร็ว (NS1 rapid test) ในสถานบริการปฐมภูมิ และพิจารณาเปิดจุด Dengue corner เพื่อคัดกรองวินิจฉัยรักษาได้อย่างรวดเร็ว</p>	<p>- สื่อสารเชิงรุก ประชาสัมพันธ์ไปยังประชาชน ผ่านสื่อช่องทางต่างๆ รวมถึงให้สุขศึกษา สื่อสารกลุ่มเสี่ยง</p> <p>- สื่อสารไปยังคลินิก ร้านขายยา ให้ระมัดระวังในการจ่ายยาในกลุ่ม NSAIDs</p>
<p>- จัดกิจกรรมรณรงค์พัฒนาสิ่งแวดล้อมกำจัดแหล่งเพาะพันธุ์ยุงลายในสถานที่รับผิดชอบ (Kick off) ตามวันสำคัญในแต่ละเดือน และรายงานผลการดำเนินงาน (One page)</p>	<p>- พิจารณาเปิด EOC ระดับอำเภอ ระดับจังหวัด กรณีเข้าเกณฑ์</p> <p>- สนับสนุนงบประมาณ วัสดุอุปกรณ์ สำหรับป้องกันควบคุมโรคไข้เลือดออก</p>	<p>- ใช้แนวทางการตรวจวินิจฉัยและรักษาโรคไข้เลือดออก และ Dengue Chart</p>	<p><b>เป้าหมาย:</b> 1.ผู้ป่วยลดลงจากเดือนที่ผ่านมา 2.ไม่มีผู้ป่วยเสียชีวิตเพิ่มเติม 3. ค่า HI/CI ในสถานที่ 7ร ตามเกณฑ์</p> <p><b>หน่วยงานที่เกี่ยวข้อง:</b> สสจ. / รพ. สสอ./ รพ.สต./ อสม./ นายอำเภอ/ อปท./ หน่วยงานที่เกี่ยวข้องในพื้นที่</p> <p>สถานที่ 7ร (ชุมชน วัด/โบสถ์/ มัสยิด สถานศึกษา โรงพยาบาล/ รพ.สต. โรงแรม โรงงาน สถานที่ราชการ) / คณะกรรมการพัฒนาคุณภาพชีวิตระดับอำเภอ(พชอ.)</p>
<p>- เพิ่มความเข้มข้นในการสำรวจและทำลายแหล่งเพาะพันธุ์ลูกน้ำยุงลาย ให้ครอบคลุมทุกสถานที่ 7ร ทุกสัปดาห์</p>	<p>- กำกับ ติดตาม ให้หน่วยงานในพื้นที่ดำเนินการควบคุมโรคตามมาตรการ</p> <p>- ใช้กลไกคณะกรรมการพัฒนาคุณภาพชีวิตระดับอำเภอ(พชอ.) เพื่อควบคุมโรคให้ครบทุก Setting</p>	<p>- เตรียมเวชภัณฑ์ในการดูแลรักษาผู้ป่วยไข้เลือดออกอาการรุนแรง ให้เพียงพอ</p> <p>- ทบทวนกรณีผู้ป่วยโรคไข้เลือดออกเสียชีวิตทุกราย (Dead Case Conference)</p>	