



สำนักงานสาธารณสุขจังหวัดเพชรบุรี

กลุ่มงานควบคุมโรคติดต่อ

สำนักงานสาธารณสุขจังหวัดเพชรบุรี

18/11/2566

สถานการณ์โรคไข้เลือดออก ประเทศไทย : 1 ม.ค.- 18 พ.ย.66



ผู้ป่วย จำนวน **132,126** ราย

อัตราป่วย **199.79** ต่อแสนประชากร

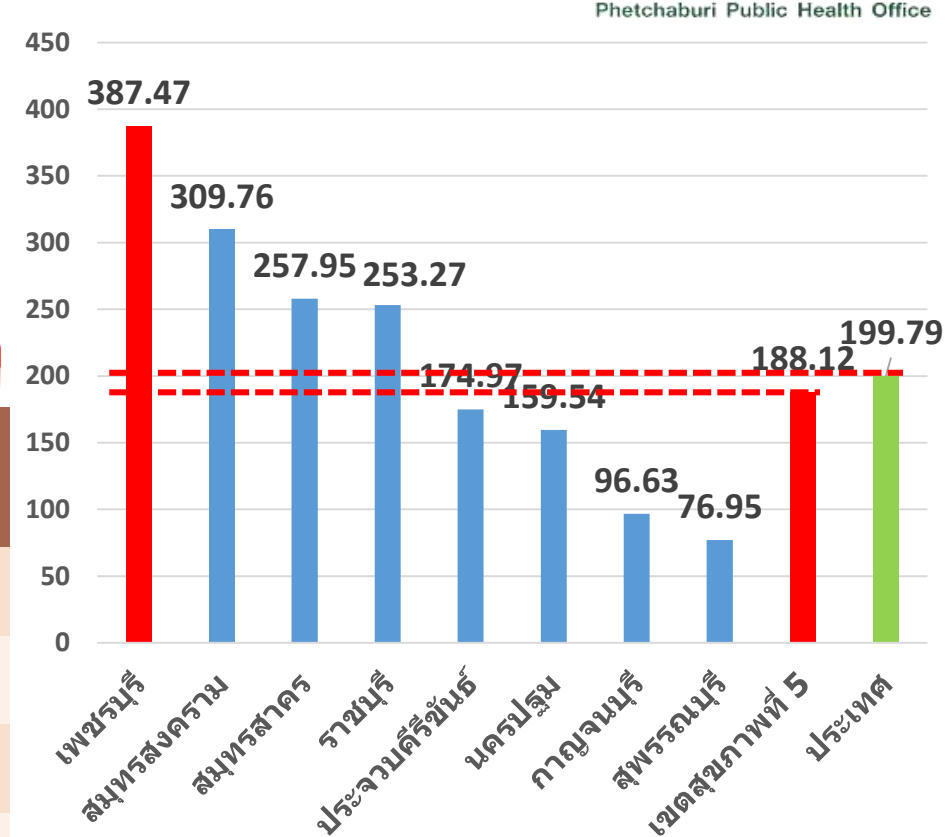
เสียชีวิต **142** ราย อัตราป่วยตาย ร้อยละ **0.11**

กลุ่มอายุที่พบมากที่สุด คือ **15-24** ปี , **10-14** ปี, **25-34** ปี

ส่วนใหญ่เป็นนักเรียน (**46.9%**) รับจ้าง (**20.3%**)

จังหวัดที่พบผู้ป่วยโรคไข้เลือดออกสูงสุด 5 อันดับแรก

อัตราป่วย(/100000)



สำนักงานสาธารณสุขจังหวัดเพชรบุรี
Phetchaburi Public Health Office

เพชรบุรี
อันดับที่ 1 เขตสุขภาพที่ 5

อันดับ	จังหวัด	จำนวน (ราย)	อัตราป่วย (/100,000)
1	ตราด	1700	745.3
2	น่าน	2820	593.4
3	จันทบุรี	2972	554.1
4	ระยอง	4117	545
5	เชียงราย	6968	536.4
10	เพชรบุรี	1871*	387.47

*ผู้ป่วยเสียชีวิต 1 ราย อัตราป่วยตาย ร้อยละ 0.05

สถานการณ์โรคไขเลือดออก

จังหวัดเพชรบุรี : 1 ม.ค. - 18 พ.ย.66



สำนักงานสาธารณสุขจังหวัดเพชรบุรี
Phetchaburi Public Health Office

ผู้ป่วย จำนวน **1871** ราย

อัตราป่วย **387.47** ต่อแสนประชากร

อัตราป่วย **3.70** เท่า ของค่ามัธยฐาน

ผู้ป่วยเสียชีวิต **1** ราย

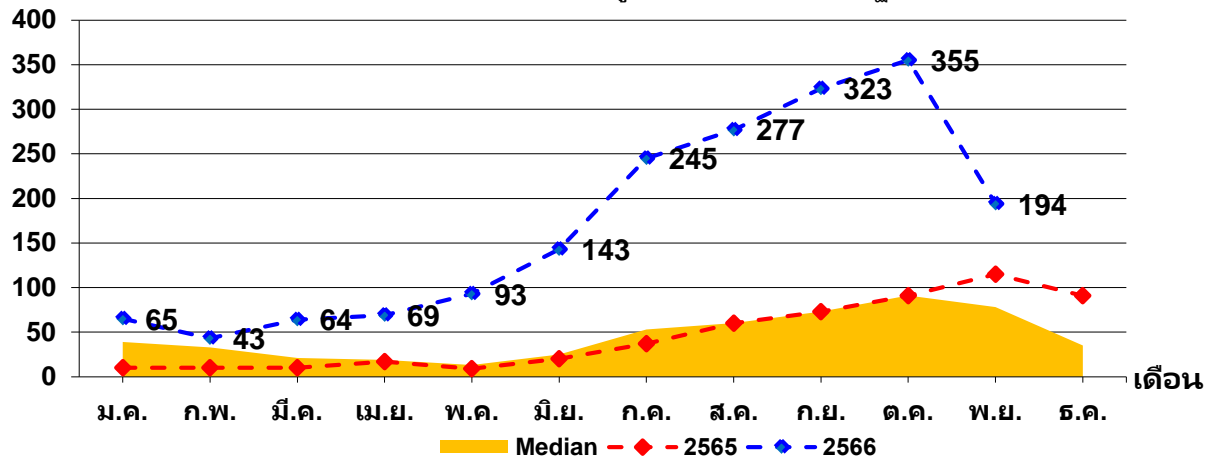
กลุ่มอายุที่พบมากที่สุด คือ **10-14 ปี, 5-9 ปี, 0-4 ปี**

ส่วนใหญ่เป็นนักเรียน, เด็กในปกครอง

สัปดาห์ที่ **43** ถึง **46** ภาพรวมแนวโน้มผู้ป่วยเพิ่มขึ้น

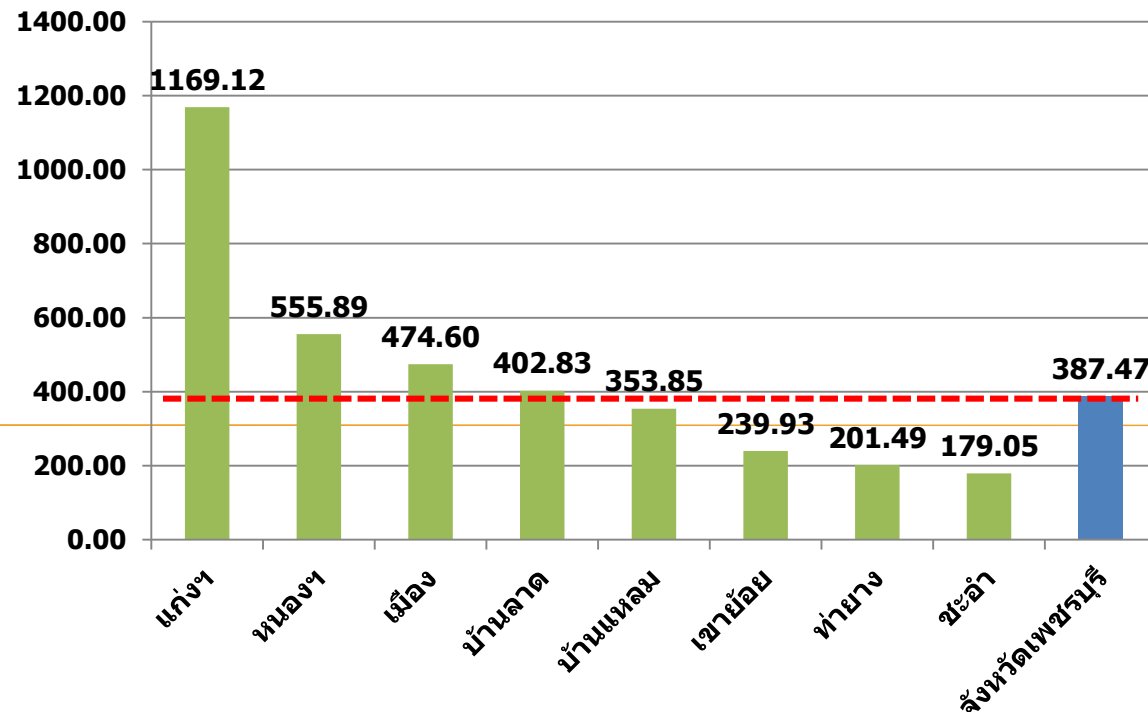
จำนวนผู้ป่วย(ราย)

จำนวนผู้ป่วยด้วยโรคไขเลือดออกรวม(26,27,66) จำแนกรายเดือน จ.เพชรบุรี
เปรียบเทียบข้อมูลปี 2566 กับค่ามัธยฐาน 5 ปี ย้อนหลัง



พื้นที่/สัปดาห์	Wk1-38	Wk39	Wk40	Wk41	Wk42	Wk43	Wk44	Wk45	Wk46	ป่วย	ตาย
เมืองเพชรบุรี	336	28	28	28	41	27	38	27	26	579	0
เขาย้อย	68	2	5	2	10	1	4	0	1	93	0
หนองหญ้าปล้อง	73	2	1	2	2	3	2	2	4	91	0
ชะอำ	85	9	5	4	4	6	7	18	8	146	0
ท่ายาง	109	7	3	8	8	6	8	19	5	173	0
บ้านลาด	117	9	14	8	11	18	17	8	7	209	0
บ้านแหลม	72	12	8	5	15	12	20	30	13	187	0
แก่งกระจาน	369	1	6	1	1	7	4	3	1	393	1
รวม	1229	70	70	58	92	80	100	107	65	1871	1

อัตราป่วย(/100000)



สถานการณ์โรคไข้เลือดออก

อ.เมืองเพชรบุรี : 1 ม.ค. - 18 พ.ย.66



สำนักงานสาธารณสุขจังหวัดเพชรบุรี
Phetchaburi Public Health Office

ผู้ป่วย จำนวน **579** ราย

อัตราป่วย **474.60** ต่อแสนประชากร

อัตราป่วย **4.26** เท่า ของค้ำมัญฐาน

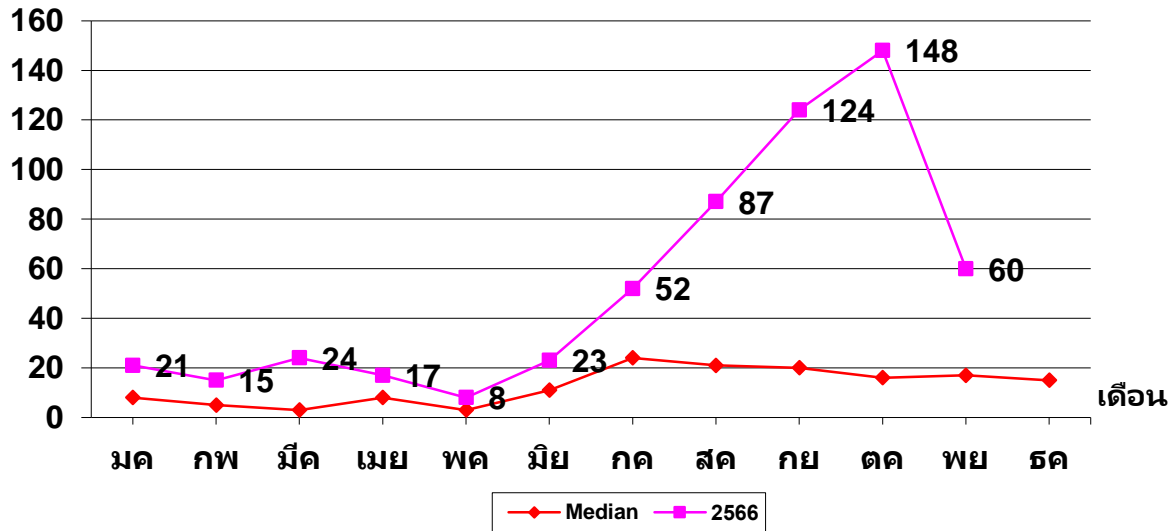
ไม่มีผู้ป่วยเสียชีวิต

กลุ่มอายุที่พบมากที่สุด คือ **10-14 ปี, 5-9 ปี, 0-4 ปี**

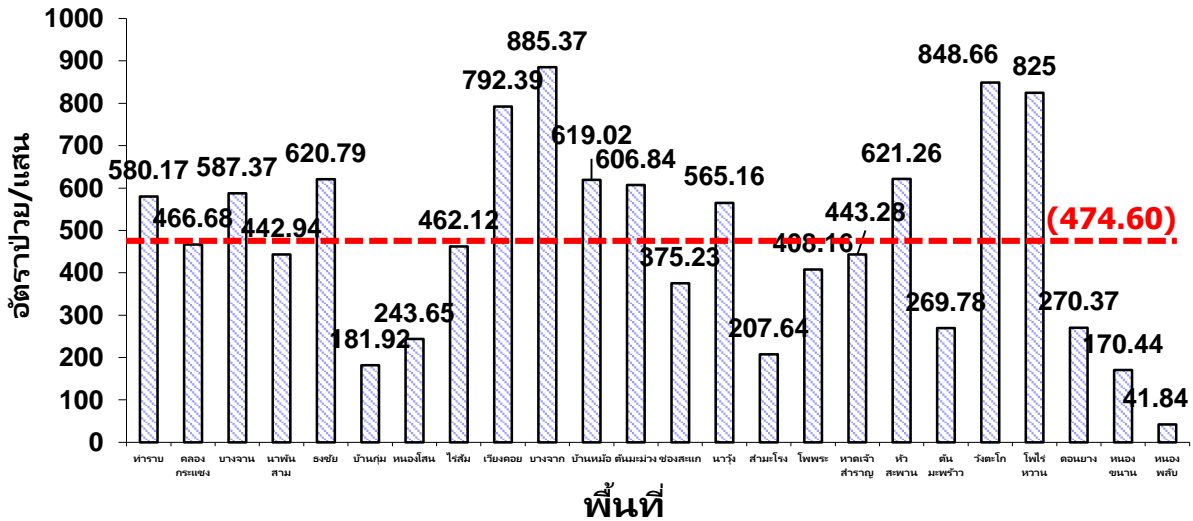
ส่วนใหญ่เป็นนักเรียน, เด็กในปกครอง

สัปดาห์ที่ **43 ถึง 46** ภาพรวมแนวโน้มผู้ป่วยเพิ่มขึ้น

จำนวนผู้ป่วยด้วยโรคไข้เลือดออกรวม(26,27,66) จำแนกรายเดือน อ.เมืองเพชรบุรี จ.เพชรบุรี
เปรียบเทียบข้อมูลปี 2566 กับค้ำมัญฐาน 5 ปี ย้อนหลัง



อัตราป่วยต่อประชากรแสนคน ด้วยโรค ไข้เลือดออกรวม(26,27,66) จำแนกตามพื้นที่
อำเภอ เมืองเพชรบุรี จังหวัด เพชรบุรี



พื้นที่/สัปดาห์	Wk1-38	Wk39	Wk40	Wk41	Wk42	Wk43	Wk44	Wk45	Wk46	ป่วย	ตาย
ท่ายาง	25	3	2	2	5	7	11	6	5	66	0
คลองกระแชง	21	4	3	3	2	2	2	3	3	43	0
บางจาน	9	2	3	2	3	2	1	2	0	24	0
นาพันสาม	12	2	0	0	0	1	1	0	1	17	0
ธงชัย	25	6	9	2	5	0	7	0	4	58	0
บ้านกุ่ม	4	1	0	0	2	1	3	2	0	13	0
หนองโสน	8	0	1	1	1	1	0	0	0	12	0
ไร่ส้ม	19	2	0	2	1	0	2	2	0	28	0
เวียงคอก	4	0	2	0	2	0	0	2	0	10	0
บางจาก	10	2	0	1	3	1	0	0	2	19	0
บ้านหม้อ	35	1	1	3	3	6	1	3	2	55	0
ต้นมะม่วง	23	1	1	0	2	0	3	1	2	33	0
ช่องสะแก	21	1	1	0	2	0	0	2	1	28	0
นาไร่	9	0	2	3	1	0	1	0	1	17	0
สามะโรง	4	0	0	0	0	1	0	0	0	5	0
โพพระ	4	0	0	3	0	0	0	1	1	9	0
หาดเจ้าสำราญ	11	0	0	2	3	3	0	1	2	22	0
หัวสะพาน	23	1	1	0	2	0	1	0	0	28	0
ต้นมะพร้าว	4	1	0	0	0	0	1	0	0	6	0
วังตะโก	12	0	0	0	0	0	0	0	0	12	0
โพไร่หวาน	33	0	1	3	2	2	3	2	1	47	0
ดอนยาง	8	1	1	1	2	0	1	0	1	15	0
หนองขนาน	11	0	0	0	0	0	0	0	0	11	0
หนองพลับ	1	0	0	0	0	0	0	0	0	1	0
รวม	336	28	28	28	41	27	38	27	26	579	0

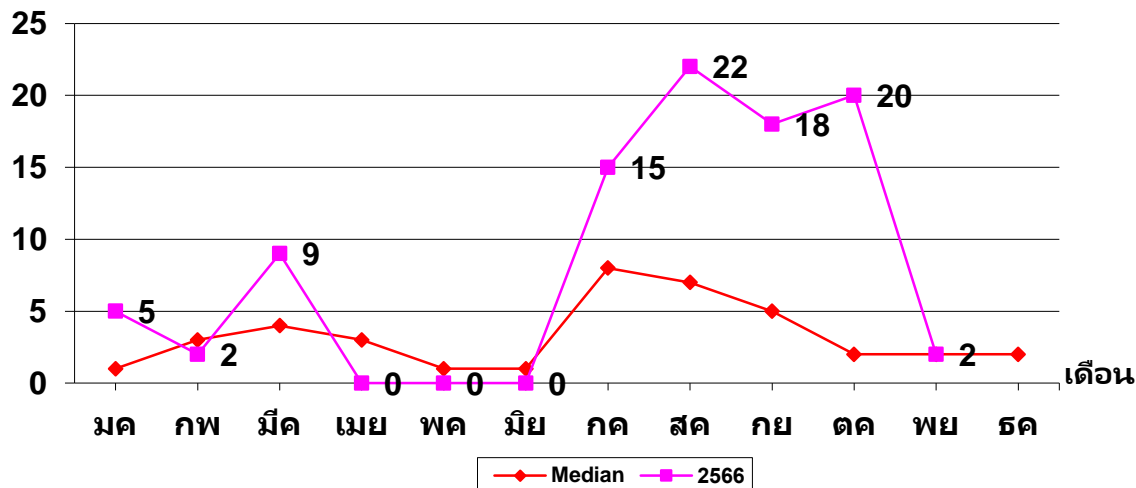
สถานการณ์โรคไข้เลือดออก

อ.เขาย้อย : 1 ม.ค. - 18 พ.ย. 66



สำนักงานสาธารณสุขจังหวัดเพชรบุรี
Phetchaburi Public Health Office

จำนวนผู้ป่วย(ราย) จำนวนผู้ป่วยด้วยโรคไข้เลือดออกรวม(26,27,66) จำแนกรายเดือน อ.เขาย้อย จ.เพชรบุรี
เปรียบเทียบข้อมูลปี 2566 กับค่ามัธยฐาน 5 ปี ย้อนหลัง



ผู้ป่วย จำนวน **93** ราย

อัตราป่วย **239.93** ต่อแสนประชากร

อัตราป่วย **2.45** เท่า ของค่ามัธยฐาน

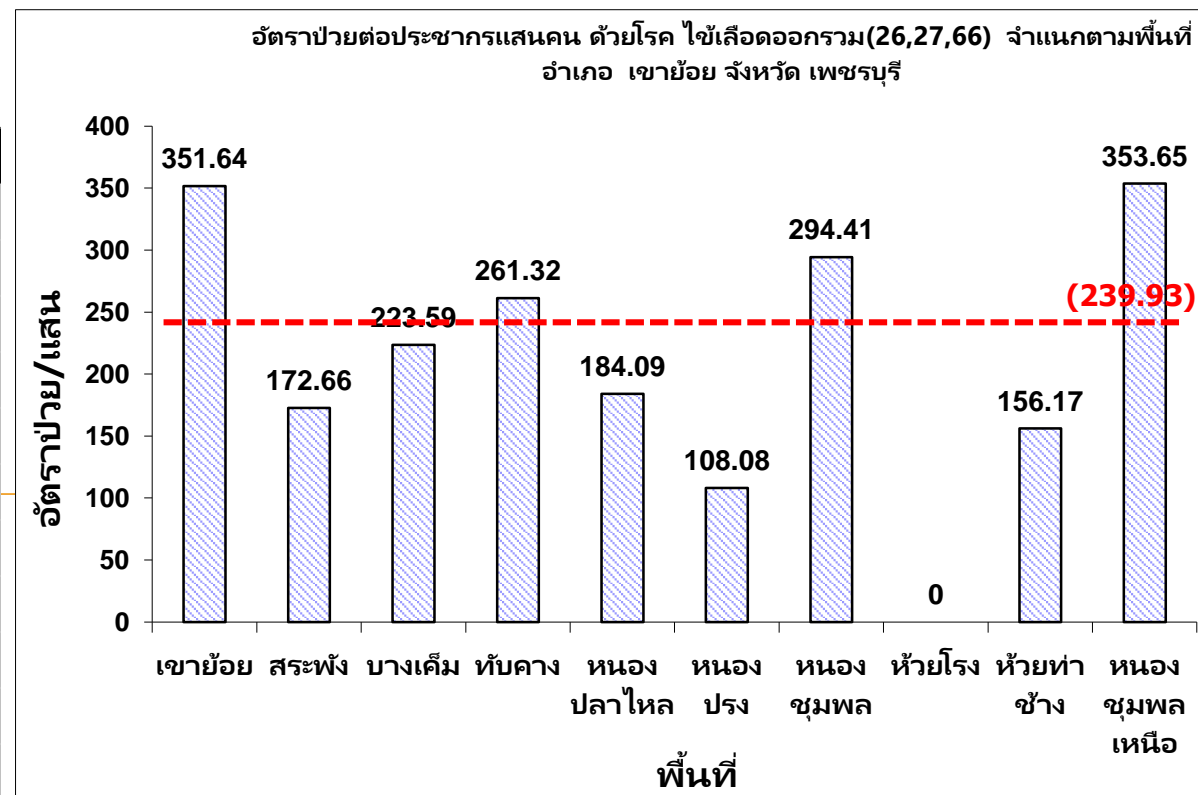
ไม่มีผู้ป่วยเสียชีวิต

กลุ่มอายุที่พบมากที่สุด คือ **10-14ปี, 15-24ปี, 0-4 ปี**

ส่วนใหญ่เป็นเด็กในปกครอง, รับจ้าง

สัปดาห์ที่ **43 ถึง 46** ภาพรวมแนวโน้มผู้ป่วยลดลง

พื้นที่/สัปดาห์	Wk1-38	Wk39	Wk40	Wk41	Wk42	Wk43	Wk44	Wk45	Wk46	ป่วย	ตาย
เขาย้อย	19	1	1	0	4	0	1	0	0	26	0
สระพัง	3	0	1	0	1	0	0	0	1	6	0
บางเค็ม	7	0	0	0	0	1	0	0	0	8	0
ทับคาง	8	0	1	0	0	0	0	0	0	9	0
หนองปลาไหล	3	0	0	0	0	0	2	0	0	5	0
หนองปรง	3	0	0	0	1	0	0	0	0	4	0
หนองชุมพล	11	0	0	2	2	0	0	0	0	15	0
ห้วยโรง	0	0	0	0	0	0	0	0	0	0	0
ห้วยท่าช้าง	3	0	0	0	0	0	0	0	0	3	0
หนองชุมพลเหนือ	11	1	2	0	2	0	1	0	0	17	0
รวม	68	2	5	2	10	1	4	0	1	93	0



สถานการณ์โรคไข้เลือดออก

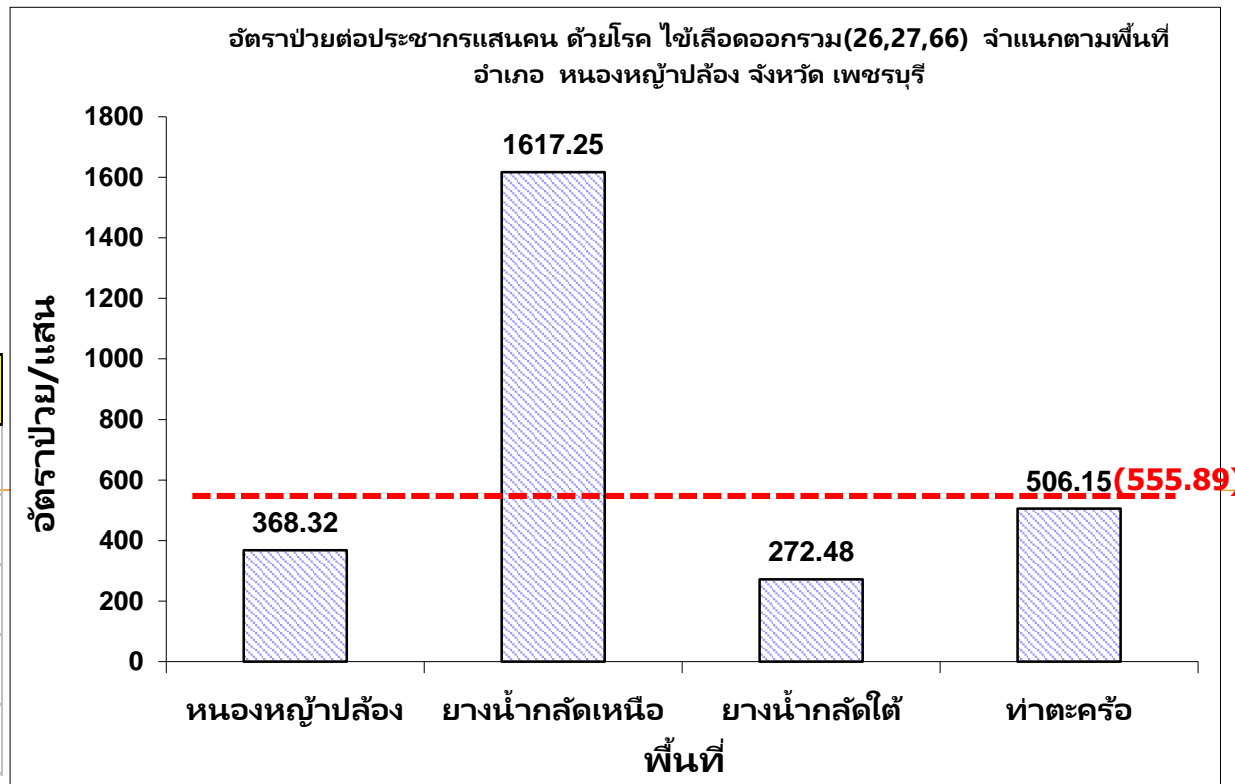
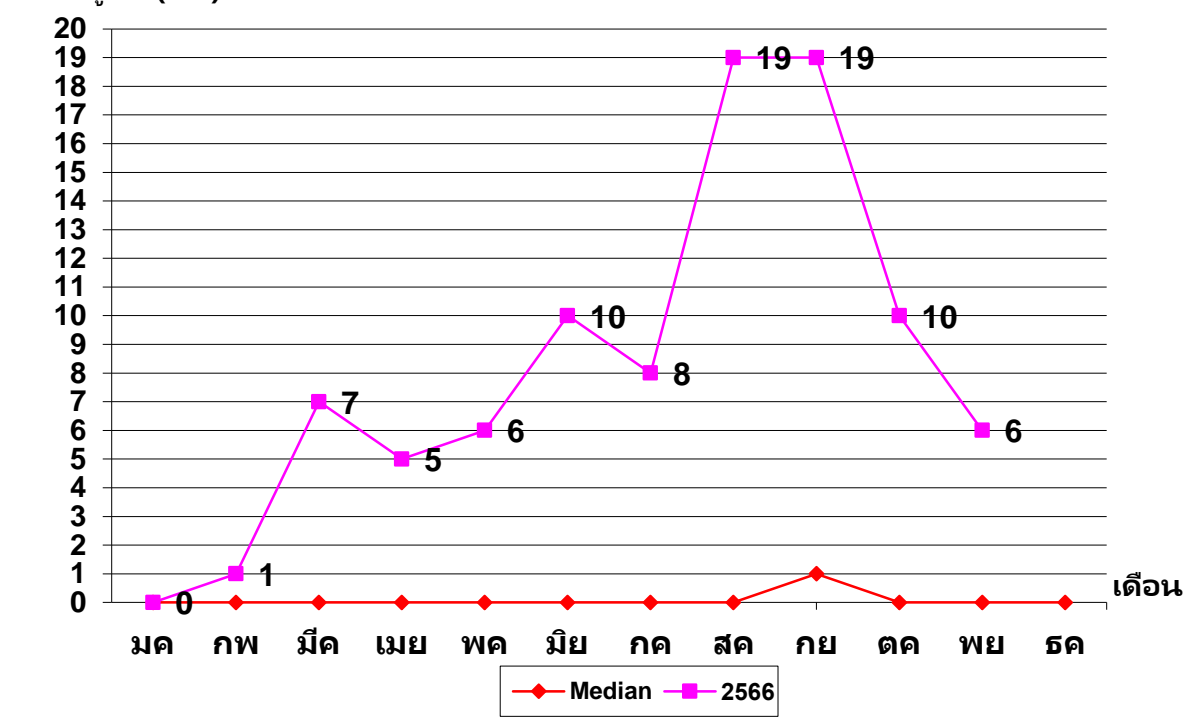
อ.หนองหญ้าปล้อง : 1 ม.ค. - 18 พ.ย. 66



สำนักงานสาธารณสุขจังหวัดเพชรบุรี
Phetchaburi Public Health Office

ผู้ป่วย จำนวน **91** ราย
 อัตราป่วย **555.89** ต่อแสนประชากร
 อัตราป่วย **91** เท่า ของค่ามัธยฐาน
ไม่มีผู้ป่วยเสียชีวิต
 กลุ่มอายุที่พบมากที่สุดคือ **10-14ปี, 5-9ปี, 15-24ปี**
 ส่วนใหญ่เป็นนักเรียน, รับจ้าง
สัปดาห์ที่ 43 ถึง 46 ภาพรวมแนวโน้มผู้ป่วยเพิ่มขึ้น

จำนวนผู้ป่วยด้วยโรคไข้เลือดออกรวม(26,27,66) จำแนกรายเดือน อ.หนองหญ้าปล้อง จ.เพชรบุรี
 เปรียบเทียบข้อมูลปี 2566 กับค่ามัธยฐาน 5 ปี ย้อนหลัง



พื้นที่/สัปดาห์	Wk1-38	Wk39	Wk40	Wk41	Wk42	Wk43	Wk44	Wk45	Wk46	ป่วย	ตาย
หนองหญ้าปล้อง	20	1	1	2	0	0	1	0	1	26	0
ยางน้ำกลัดเหนือ	31	1	0	0	2	0	0	2	0	36	0
ยางน้ำกลัดใต้	7	0	0	0	0	0	0	0	1	8	0
ท่าตะคร้อ	15	0	0	0	0	3	1	0	2	21	0
รวม	73	2	1	2	2	3	2	2	4	91	0

สถานการณ์โรคไข้เลือดออก

อ.ชะอำ : 1 ม.ค. - 18 พ.ย. 66



สำนักงานสาธารณสุขจังหวัดเพชรบุรี
Phetchaburi Public Health Office

ผู้ป่วย จำนวน **146** ราย

อัตราป่วย **179.05** ต่อแสนประชากร

อัตราป่วย **2.65** เท่า ของค้ำมัธยฐาน

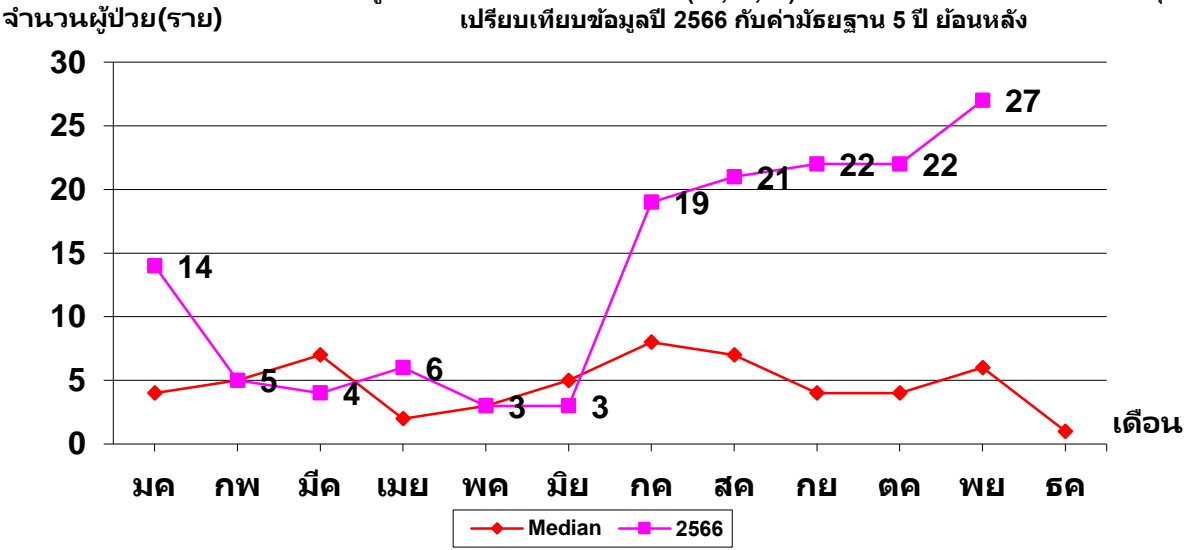
ไม่มีผู้ป่วยเสียชีวิต

กลุ่มอายุที่พบมากที่สุด คือ **10-14 ปี, 5-9 ปี, 0-4 ปี**

ส่วนใหญ่เป็นเด็กในปกครอง, นักเรียน

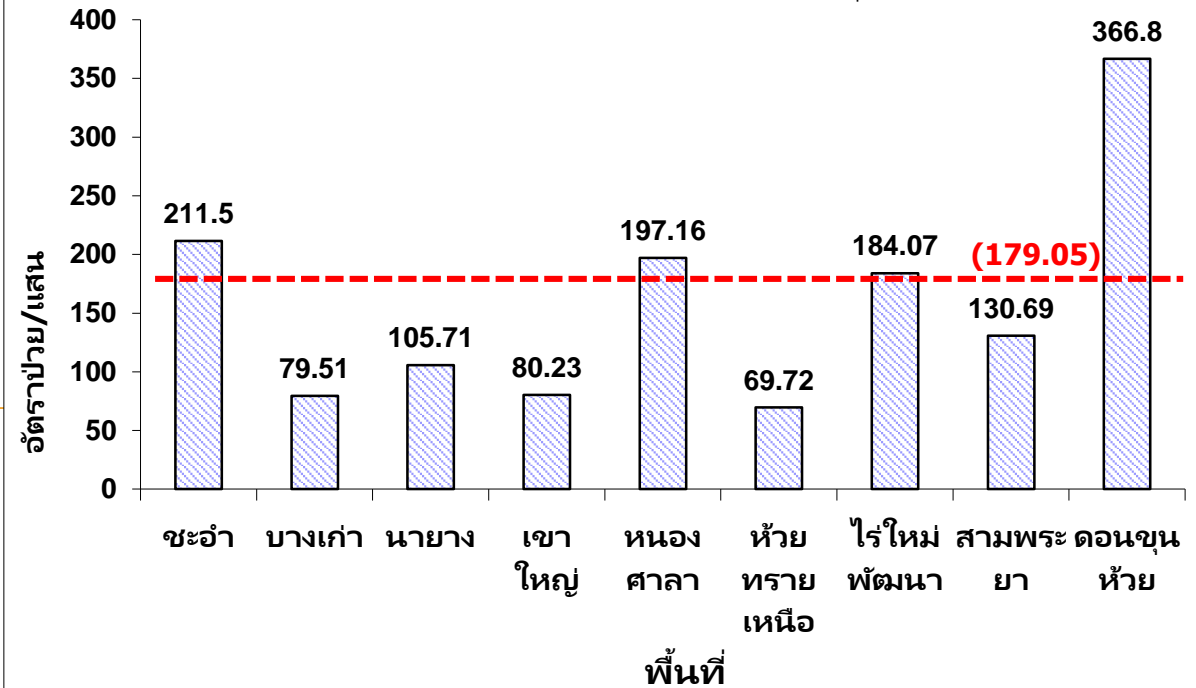
สัปดาห์ที่ **43 ถึง 46** ภาพรวมแนวโน้มผู้ป่วยเพิ่มขึ้น

จำนวนผู้ป่วยด้วยโรคไข้เลือดออกรวม(26,27,66) จำแนกรายเดือน อ.ชะอำ จ.เพชรบุรี
เปรียบเทียบข้อมูลปี 2566 กับค้ำมัธยฐาน 5 ปี ย้อนหลัง



พื้นที่/สัปดาห์	Wk1-38	Wk39	Wk40	Wk41	Wk42	Wk43	Wk44	Wk45	Wk46	ป่วย	ตาย
ชะอำ	42	6	4	4	4	4	3	16	3	86	0
บางเก่า	3	0	0	0	0	0	0	0	0	3	0
นางาง	4	0	0	0	0	0	0	0	0	4	0
เขาใหญ่	7	0	0	0	0	0	1	0	0	8	0
หนองศาลา	3	0	0	0	0	0	1	1	0	5	0
ห้วยทรายเหนือ	2	1	0	0	0	0	0	0	0	3	0
ไร่ใหม่พัฒนา	8	0	0	0	0	0	0	0	3	11	0
สามพระยา	2	1	1	0	0	0	1	1	1	7	0
ดอนขุนห้วย	14	1	0	0	0	2	1	0	1	19	0
รวม	85	9	5	4	4	6	7	18	8	146	0

อัตราป่วยต่อประชากรแสนคน ด้วยโรค ไข้เลือดออกรวม(26,27,66) จำแนกตามพื้นที่
อำเภอ ชะอำ จังหวัด เพชรบุรี



สถานการณ์โรคไข้เลือดออก



สำนักงานสาธารณสุขจังหวัดเพชรบุรี
Phetchaburi Public Health Office

อ.ท่ายาง : 1 ม.ค. - 18 พ.ย.66

ผู้ป่วย จำนวน **173** ราย

อัตราป่วย **201.49** ต่อแสนประชากร

อัตราป่วย **3.26** เท่า ของค่ามัธยฐาน

ไม่มีผู้ป่วยเสียชีวิต

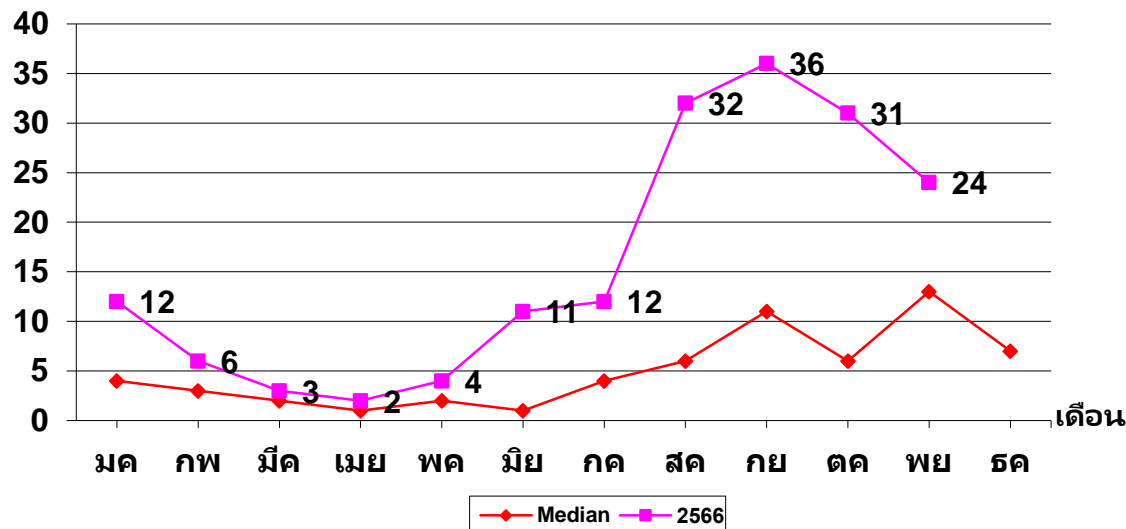
กลุ่มอายุที่พบมากที่สุด คือ **10-14 ปี, 0-4 ปี, 15-24 ปี**

ส่วนใหญ่เป็นนักเรียน, เด็กในปกครอง

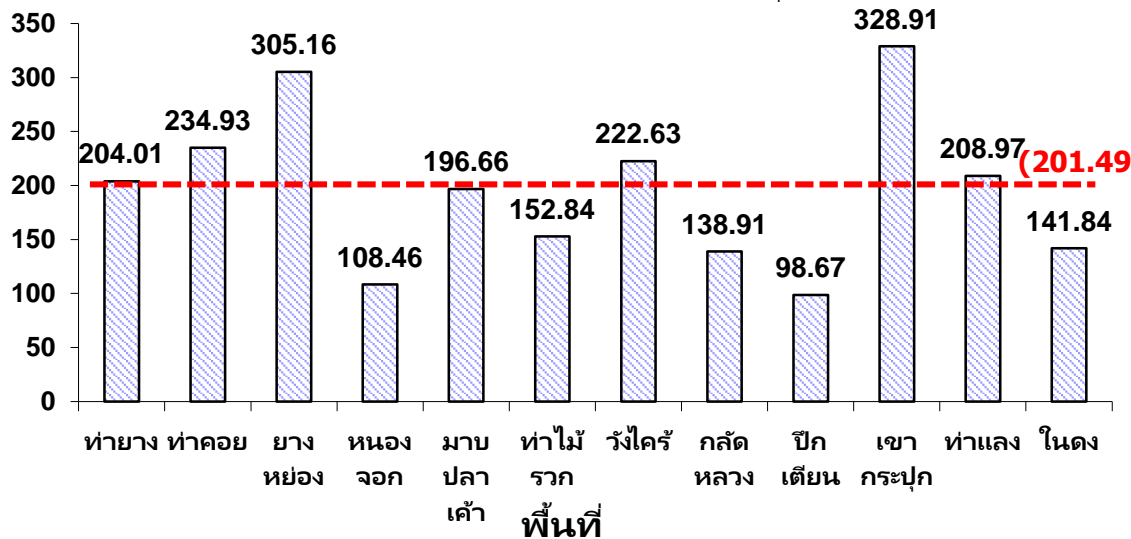
สัปดาห์ที่ **43 ถึง 46** ภาพรวมแนวโน้มผู้ป่วยเพิ่มขึ้น

จำนวนผู้ป่วย(ราย)

จำนวนผู้ป่วยด้วยโรคไข้เลือดออกรวม(26,27,66) จำแนกรายเดือน อ.ท่ายาง จ.เพชรบุรี
เปรียบเทียบข้อมูลปี 2566 กับค่ามัธยฐาน 5 ปี ย้อนหลัง



อัตราป่วยต่อประชากรแสนคน ด้วยโรค ไข้เลือดออกรวม(26,27,66) จำแนกตามพื้นที่
อำเภอ ท่ายาง จังหวัด เพชรบุรี



พื้นที่/สัปดาห์	Wk1-38	Wk39	Wk40	Wk41	Wk42	Wk43	Wk44	Wk45	Wk46	ป่วย	ตาย
ท่ายาง	19	0	3	1	4	1	3	4	1	36	0
ท่าคอย	18	3	0	2	2	1	1	3	0	30	0
ยางหย่อง	2	1	0	1	0	2	2	2	0	10	0
หนองจอก	3	1	0	1	1	0	0	2	0	8	0
มาบปลาเค้า	5	0	0	0	0	0	0	3	0	8	0
ท่าไม้รอก	10	2	0	1	0	0	0	0	1	14	0
วังไคร้	9	0	0	0	0	0	0	3	0	12	0
กสัตว์หลวง	9	0	0	1	0	0	0	0	0	10	0
ปึกเตียน	2	0	0	0	0	0	0	0	0	2	0
เขากระปุก	22	0	0	0	0	0	0	1	3	26	0
ท่าแลง	9	0	0	0	1	1	2	0	0	13	0
ในดง	1	0	0	1	0	1	0	1	0	4	0
รวม	109	7	3	8	8	6	8	19	5	173	0

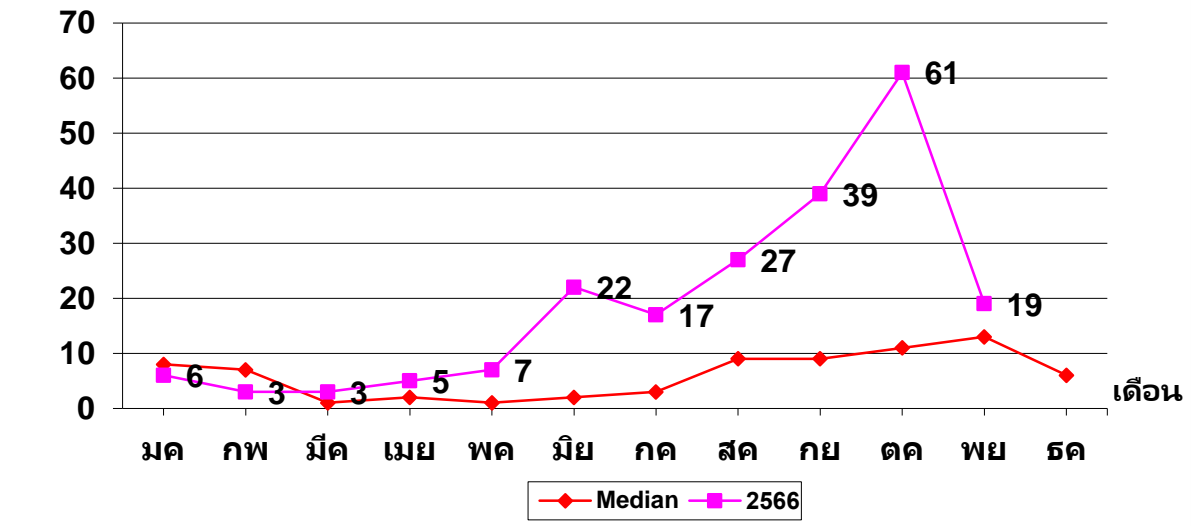
สถานการณ์โรคไขเลือดออก

อ.บ้านลาด : 1 ม.ค. - 18 พ.ย.66



สำนักงานสาธารณสุขจังหวัดเพชรบุรี
Phetchaburi Public Health Office

จำนวนผู้ป่วยด้วยโรคไขเลือดออกรวม(26,27,66) จำแนกรายเดือน อ.บ้านลาด จ.เพชรบุรี
เปรียบเทียบข้อมูลปี 2566 กับค่ามัธยฐาน 5 ปี ย้อนหลัง



ผู้ป่วย จำนวน **209** ราย

อัตราป่วย **402.83** ต่อแสนประชากร

อัตราป่วย **3.17** เท่า ของค่ามัธยฐาน

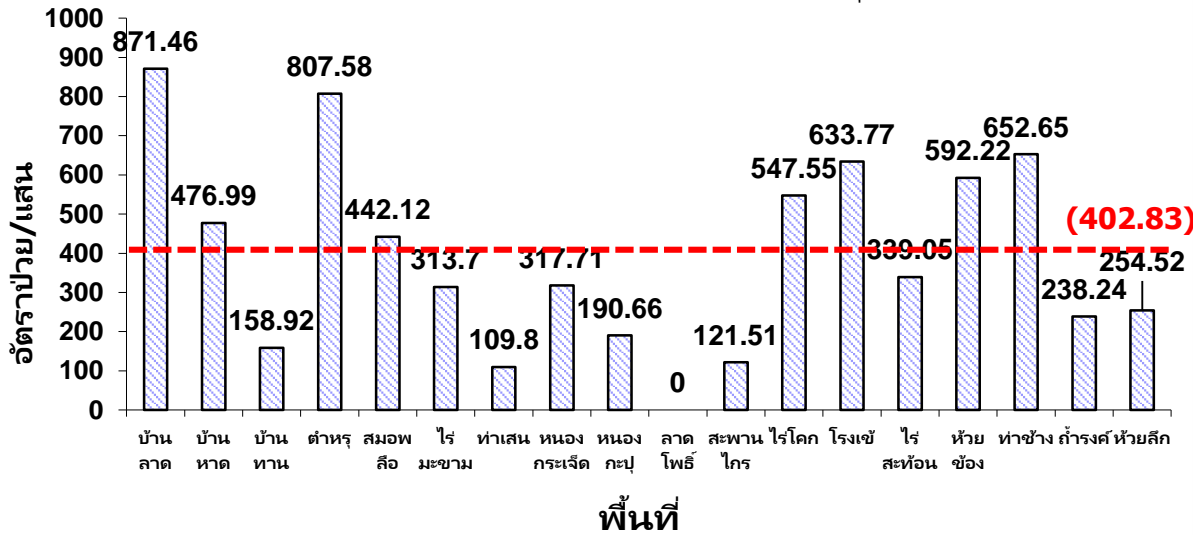
ไม่มีผู้ป่วยเสียชีวิต

กลุ่มอายุที่พบมากที่สุด คือ **5-9 ปี, 10-14 ปี, 15-24 ปี**

ส่วนใหญ่เป็นเด็กในปกครอง, นักเรียน

สัปดาห์ที่ **43 ถึง 46** ภาพรวมแนวโน้มผู้ป่วยเพิ่มขึ้น

อัตราป่วยต่อประชากรแสนคน ด้วยโรค ไขเลือดออกรวม(26,27,66) จำแนกตามพื้นที่
อำเภอ บ้านลาด จังหวัด เพชรบุรี



พื้นที่/สัปดาห์	Wk1-38	Wk39	Wk40	Wk41	Wk42	Wk43	Wk44	Wk45	Wk46	ป่วย	ตาย
บ้านลาด	20	0	3	1	1	3	2	1	1	32	0
บ้านหาด	10	3	1	0	1	0	1	0	1	17	0
บ้านทาน	2	0	1	1	0	0	0	0	0	4	0
ตำหฺร	16	0	0	0	2	2	1	2	0	23	0
สมอพลี	9	0	1	0	0	0	1	0	0	11	0
ไร่มะขาม	6	0	0	0	0	1	2	0	0	9	0
ท่าเสน	2	0	0	0	0	1	1	0	0	4	0
หนองกระเจ็ด	1	0	1	2	0	1	2	1	0	8	0
หนองกะป	3	1	0	0	1	2	0	0	1	8	0
ลาดโพธิ์	0	0	0	0	0	0	0	0	0	0	0
สะพานไกร	1	0	0	0	0	0	0	0	0	1	0
ไรโคก	11	0	1	2	2	1	2	0	0	19	0
โรงเข้	9	2	1	0	0	0	0	1	1	14	0
ไรสะทอน	9	1	0	1	1	2	1	1	1	17	0
ห้วยช้อง	3	0	1	0	0	0	1	2	0	7	0
ท่าช้าง	9	0	2	0	2	4	1	0	0	18	0
ถ้ำรงค์	3	1	1	1	0	1	1	0	0	8	0
ห้วยลึก	3	1	1	0	1	0	1	0	2	9	0
รวม	117	9	14	8	11	18	17	8	7	209	0

สถานการณ์โรคไข้เลือดออก

อ.บ้านแหลม : 1 ม.ค. - 18 พ.ย.66



สำนักงานสาธารณสุขจังหวัดเพชรบุรี
Phetchaburi Public Health Office

ผู้ป่วย จำนวน **187** ราย

อัตราป่วย **353.85** ต่อแสนประชากร

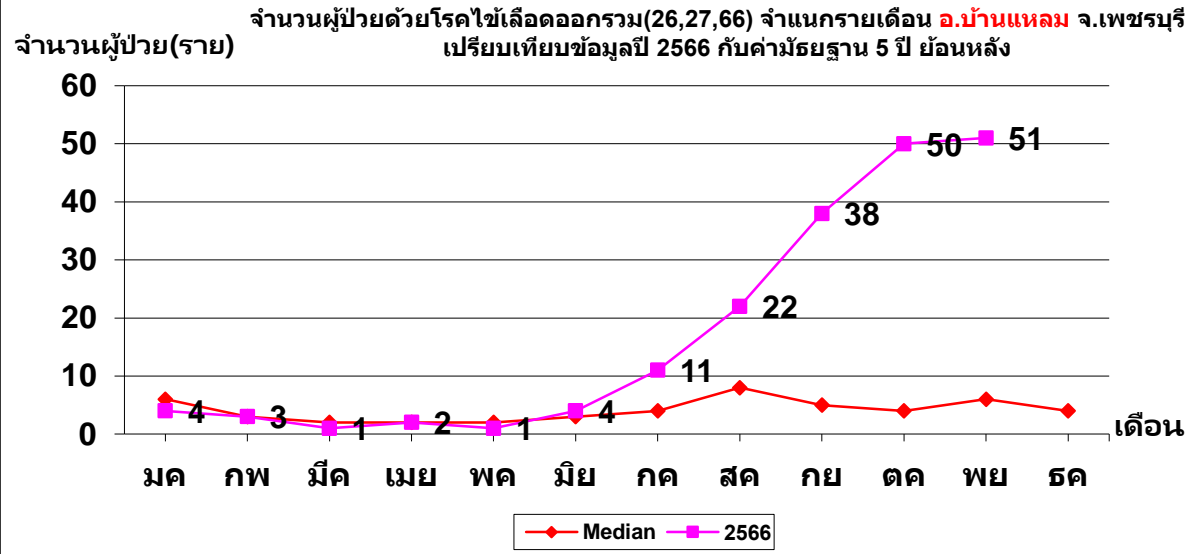
อัตราป่วย **4.16** เท่า ของค่ามัธยฐาน

ไม่มีผู้ป่วยเสียชีวิต

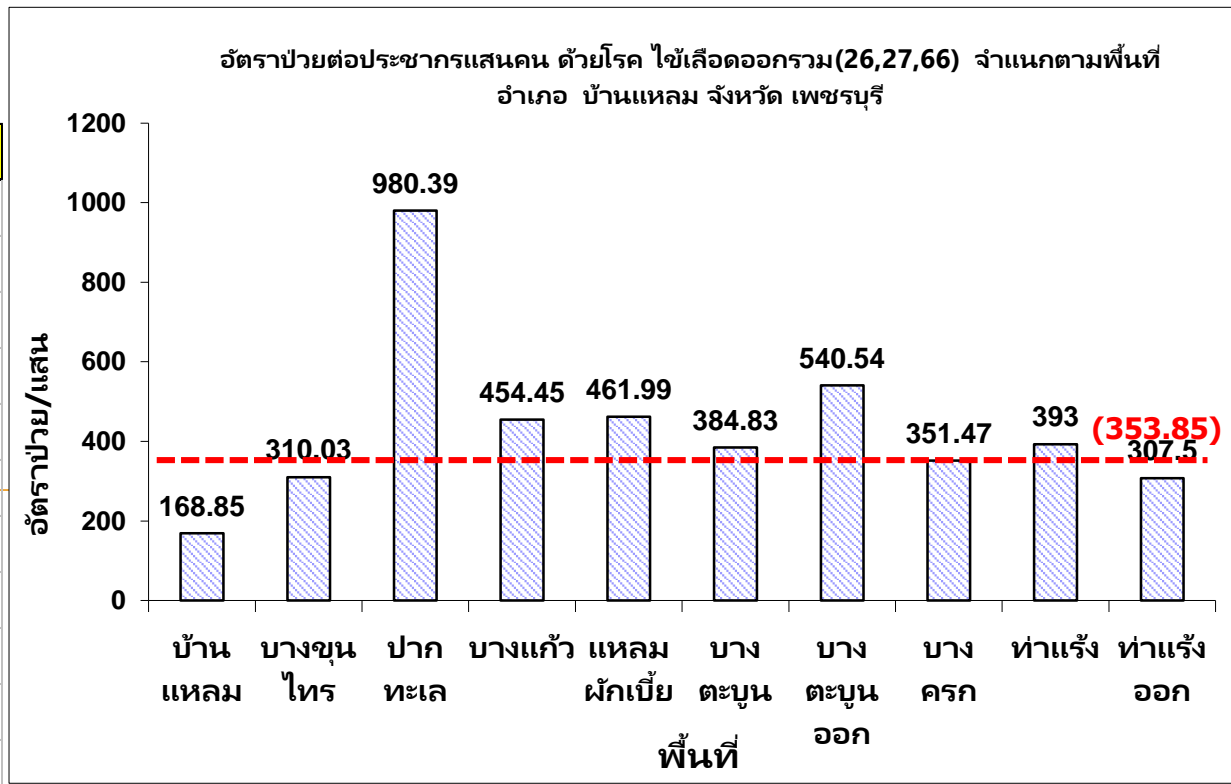
กลุ่มอายุที่พบมากที่สุด คือ **5-9 ปี, 10-14 ปี, 0-4 ปี**

ส่วนใหญ่เป็นนักเรียน, เด็กในปกครอง

สัปดาห์ที่ **43 ถึง 46** ภาพรวมแนวโน้มผู้ป่วยเพิ่มขึ้น



พื้นที่/สัปดาห์	Wk1-38	Wk39	Wk40	Wk41	Wk42	Wk43	Wk44	Wk45	Wk46	ป่วย	ตาย
บ้านแหลม	6	3	3	2	2	2	2	4	0	24	0
บางขุนไทร	15	0	0	0	2	1	2	1	1	22	0
ปากทะเล	5	2	1	0	1	2	2	4	7	24	0
บางแก้ว	8	2	1	2	2	1	2	3	1	22	0
แหลมผักเบี้ย	5	2	0	0	1	0	1	2	0	11	0
บางตะบูน	6	1	0	0	1	2	3	0	1	14	0
บางตะบูนออก	7	0	1	0	0	2	1	3	1	15	0
บางครก	11	1	1	1	2	0	1	8	0	25	0
ท่าแร่	5	1	1	0	2	2	5	3	1	20	0
ท่าแร่ออก	4	0	0	0	2	0	1	2	1	10	0
รวม	72	12	8	5	15	12	20	30	13	187	0



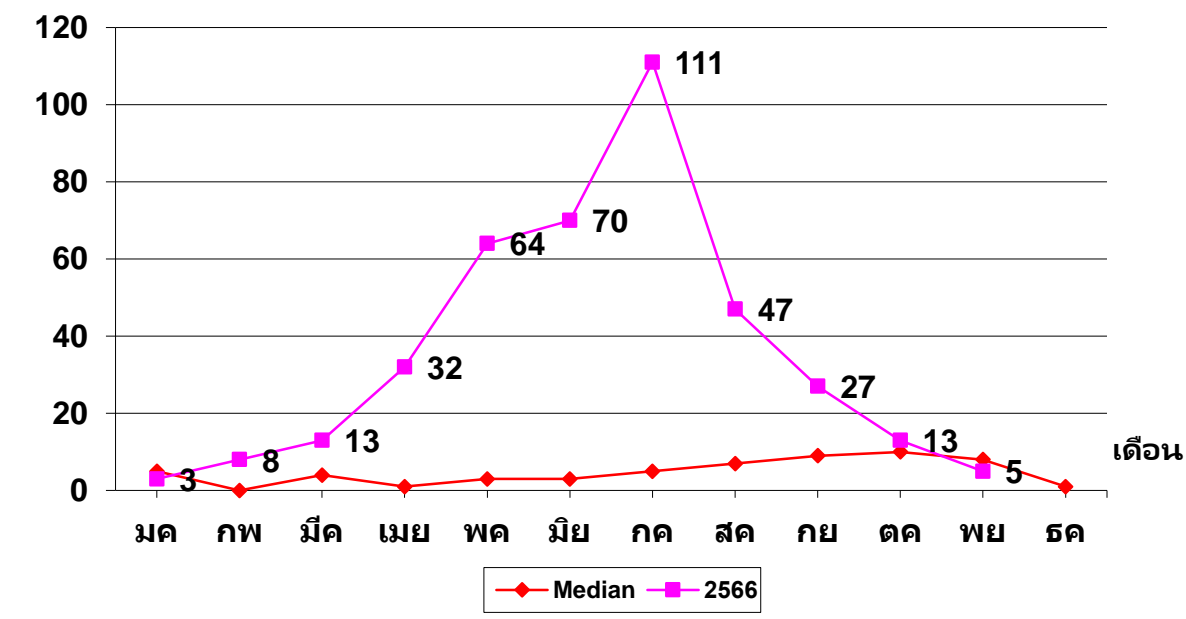
สถานการณ์โรคไข้เลือดออก

อ.แก่งกระจาน : 1 ม.ค. - 18 พ.ย. 66

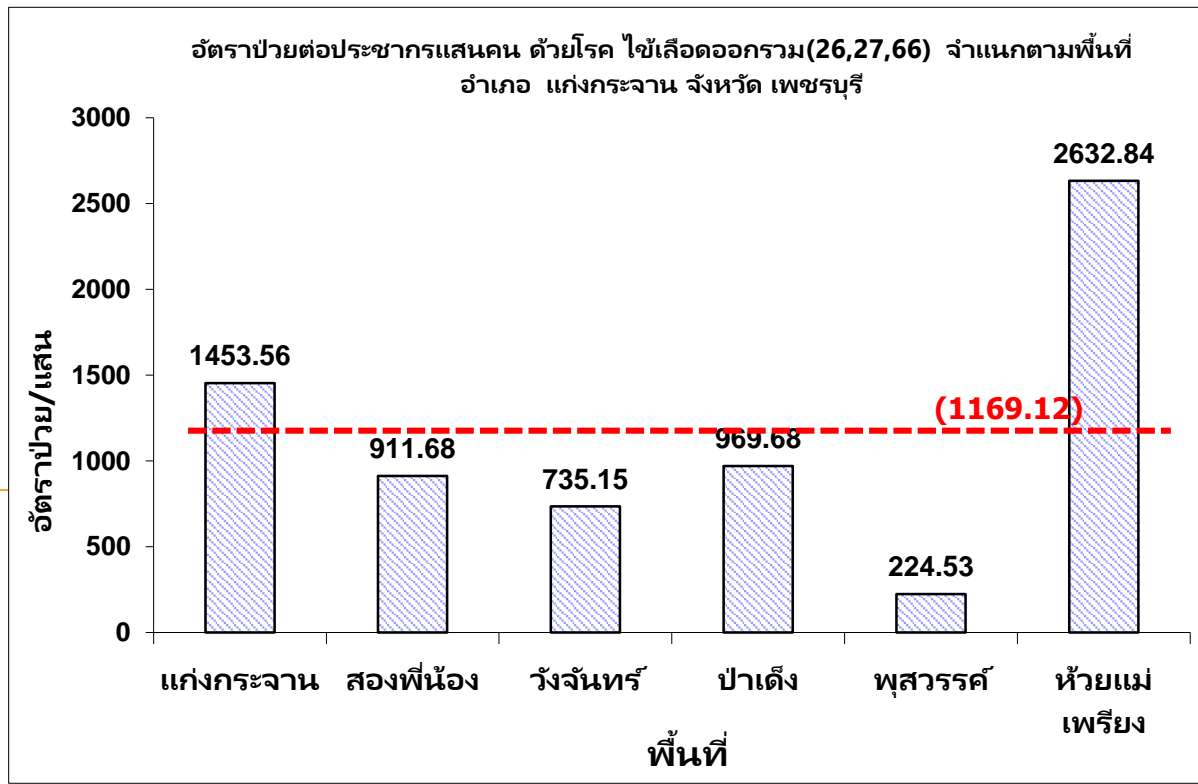


สำนักงานสาธารณสุขจังหวัดเพชรบุรี
Petchaburi Public Health Office

จำนวนผู้ป่วยด้วยโรคไข้เลือดออกรวม(26,27,66) จำแนกรายเดือน อ.แก่งกระจาน จ.เพชรบุรี
เปรียบเทียบข้อมูลปี 2566 กับค่ามัธยฐาน 5 ปี ย้อนหลัง



ผู้ป่วย จำนวน **393** ราย
 อัตราป่วย **1169.12** ต่อแสนประชากร
 อัตราป่วย **7.15** เท่า ของค่ามัธยฐาน
 ผู้ป่วยเสียชีวิต **1** ราย
 กลุ่มอายุที่พบมากที่สุด คือ **10-14 ปี, 5-9 ปี, 0-4 ปี**
 ส่วนใหญ่เป็นนักเรียน, รับจ้าง
 สัปดาห์ที่ **43 ถึง 46** ภาพรวมแนวโน้มผู้ป่วยเพิ่มขึ้น



พื้นที่/สัปดาห์	Wk1-38	Wk39	Wk40	Wk41	Wk42	Wk43	Wk44	Wk45	Wk46	ป่วย	ตาย
แก่งกระจาน	109	0	3	0	1	0	4	1	0	118	0
สองพี่น้อง	45	0	1	0	0	1	0	1	0	48	0
วังจันทร์	34	0	0	0	0	2	0	1	1	38	0
ป่าเต็ง	69	1	1	0	0	0	0	0	0	71	0
พุสarroคร	5	0	1	1	0	1	0	0	0	8	0
ห้วยแม่เพรียง	107	0	0	0	0	3	0	0	0	110	1
รวม	369	1	6	1	1	7	4	3	1	393	1

มาตรการเร่งรัดป้องกันการแพร่ระบาดของโรคไข้เลือดออก จังหวัดเพชรบุรี

การเฝ้าระวังโรค	การป้องกันควบคุมโรค	การวินิจฉัยรักษา	การสื่อสารความเสี่ยง
<p>- วิเคราะห์และประเมินสถานการณ์โรคไข้เลือดออก และรายงานไปยังผู้ว่าราชการจังหวัดเพชรบุรี นายอำเภอ ทุกสัปดาห์ เพื่อเร่งรัดมาตรการควบคุมโรคจากท้องถิ่นและหน่วยงานอื่นๆ ที่เกี่ยวข้อง</p>	<ul style="list-style-type: none"> - สอบสวนการระบาด รวมถึงกรณีผู้ป่วยเสียชีวิตทุกราย - ทำประชาคมหมู่บ้านในพื้นที่ที่มีการระบาด - ดำเนินการตามมาตรการควบคุมโรค (3-3-1) ได้ตามมาตรฐานอย่างเข้มข้น 	<ul style="list-style-type: none"> - เพิ่มความเร็วในการตรวจวินิจฉัยและรักษาโดยใช้ชุดตรวจแบบรวดเร็ว (NS1 rapid test) ในสถานบริการปฐมภูมิ และพิจารณาเปิดจุด Dengue corner เพื่อคัดกรองวินิจฉัยรักษาได้อย่างรวดเร็ว 	<ul style="list-style-type: none"> - สื่อสารเชิงรุก ประชาสัมพันธ์ไปยังประชาชน ผ่านสื่อช่องทางต่างๆ รวมถึงให้สุขศึกษา สื่อสารกลุ่มเสี่ยง - สื่อสารไปยังคลินิก ร้านขายยา ให้ระมัดระวังในการจ่ายยาในกลุ่ม NSAIDs
<p>- จัดกิจกรรมรณรงค์พัฒนาสิ่งแวดล้อมกำจัดแหล่งเพาะพันธุ์ยุงลายในสถานที่รับผิดชอบ (Kick off) ตามวันสำคัญในแต่ละเดือน และรายงานผลการดำเนินงาน (One page)</p>	<ul style="list-style-type: none"> - พิจารณาเปิด EOC ระดับอำเภอ ระดับจังหวัด กรณีเข้าเกณฑ์ - สนับสนุนงบประมาณ วัสดุอุปกรณ์ สำหรับป้องกันควบคุมโรคไข้เลือดออก 	<ul style="list-style-type: none"> - ใช้แนวทางการตรวจวินิจฉัยและรักษาโรคไข้เลือดออก และ Dengue Chart 	<p>เป้าหมาย: 1.ผู้ป่วยลดลงจากเดือนที่ผ่านมา 2.ไม่มีผู้ป่วยเสียชีวิตเพิ่มเติม 3. ค่า HI/CI ในสถานที่ 7ร ตามเกณฑ์</p> <p>หน่วยงานที่เกี่ยวข้อง: สสจ. / รพ. สสอ./ รพ.สต./ อสม./ นายอำเภอ/ อปท./ หน่วยงานที่เกี่ยวข้องในพื้นที่</p> <p>สถานที่ 7ร (ชุมชน วัด/โบสถ์/ มัสยิด สถานศึกษา โรงพยาบาล/ รพ.สต. โรงแรม โรงงาน สถานที่ราชการ) / คณะกรรมการพัฒนาคุณภาพชีวิตระดับอำเภอ(พชอ.)</p>
<p>- เพิ่มความเข้มข้นในการสำรวจและทำลายแหล่งเพาะพันธุ์ลูกน้ำยุงลาย ให้ครอบคลุมทุกสถานที่ 7ร ทุกสัปดาห์</p>	<ul style="list-style-type: none"> - กำกับ ติดตาม ให้หน่วยงานในพื้นที่ดำเนินการควบคุมโรคตามมาตรการ - ใช้กลไกคณะกรรมการพัฒนาคุณภาพชีวิตระดับอำเภอ(พชอ.) เพื่อควบคุมโรคให้ครบทุก Setting 	<ul style="list-style-type: none"> - เตรียมเวชภัณฑ์ในการดูแลรักษาผู้ป่วยไข้เลือดออกอาการรุนแรง ให้เพียงพอ - ทบทวนกรณีผู้ป่วยโรคไข้เลือดออกเสียชีวิตทุกราย (Dead Case Conference) 	