



สำนักงานสาธารณสุขจังหวัดเพชรบุรี

กลุ่มงานควบคุมโรคติดต่อ

สำนักงานสาธารณสุขจังหวัดเพชรบุรี

11/11/2566

สถานการณ์โรคไข้เลือดออก ประเทศไทย : 1 ม.ค.- 11 พ.ย.66



ผู้ป่วย จำนวน **127,838** ราย

อัตราป่วย **193.31** ต่อแสนประชากร

เสียชีวิต **141** ราย อัตราป่วยตาย ร้อยละ **0.11**

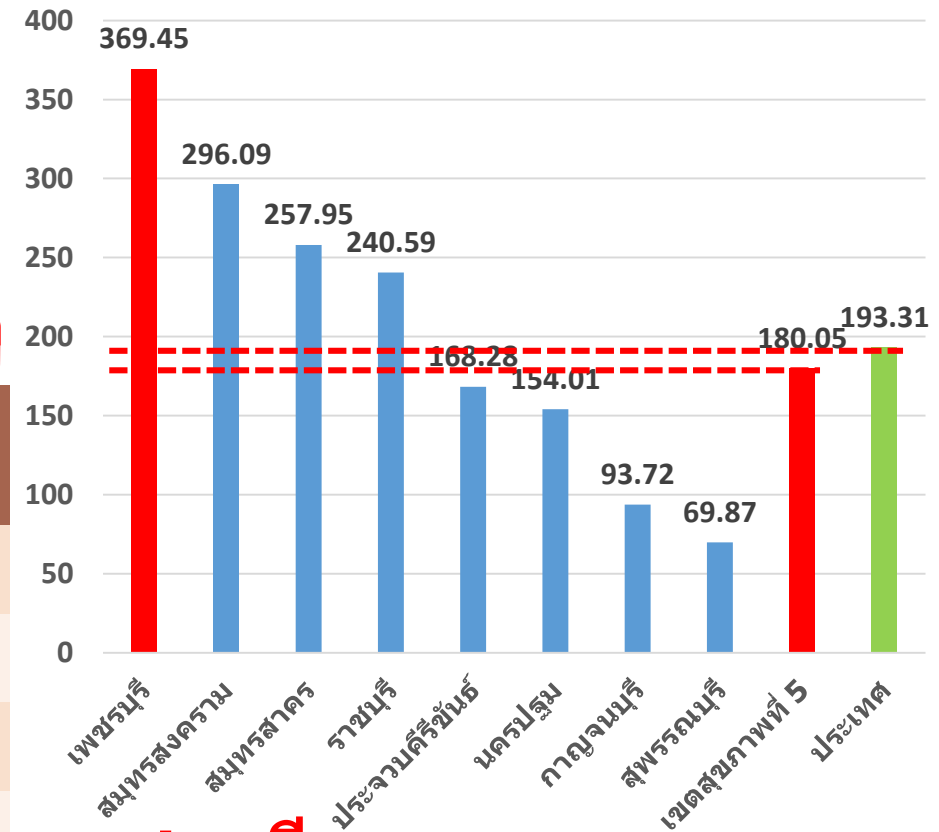
กลุ่มอายุที่พบมากที่สุด คือ **15-24** ปี , **10-14** ปี, **25-34** ปี

ส่วนใหญ่เป็นนักเรียน (**47.0%**) รับจ้าง (**20.2%**)

จังหวัดที่พบผู้ป่วยโรคไข้เลือดออกสูงสุด 5 อันดับแรก

อัตราป่วย(/100000)

สำนักงานสาธารณสุขจังหวัดเพชรบุรี
Phetchaburi Public Health Office



เพชรบุรี
อันดับที่ 1 เขตสุขภาพที่ 5

อันดับ	จังหวัด	จำนวน (ราย)	อัตราป่วย (/100,000)
1	ตราด	1684	738.3
2	น่าน	2809	591.11
3	จันทบุรี	2942	548.52
4	เชียงราย	6964	536.09
5	ระยอง	3945	522.26
10 ▼	เพชรบุรี	1784*	369.45

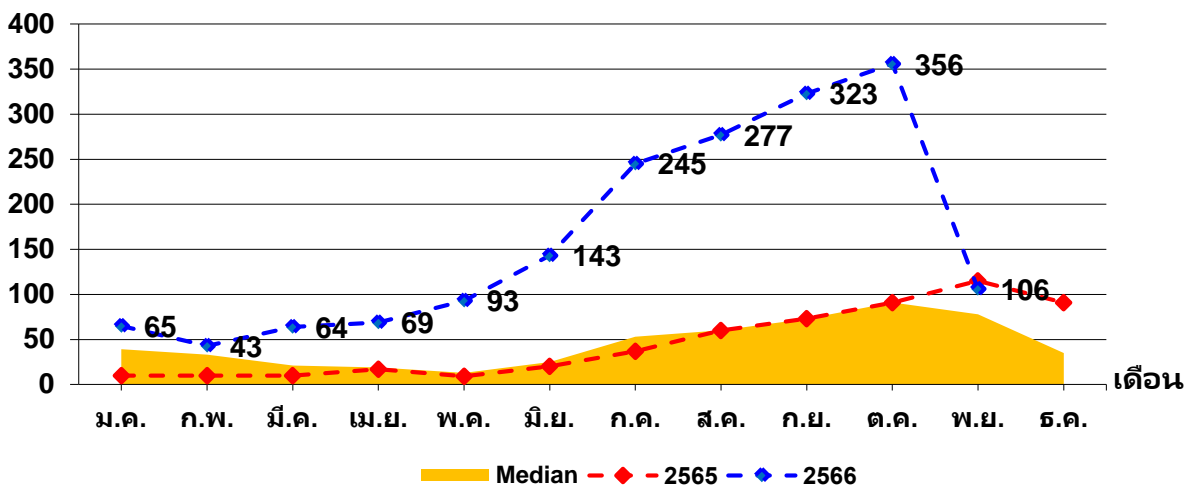
*ผู้ป่วยเสียชีวิต 1 ราย อัตราป่วยตาย ร้อยละ 0.06

สถานการณ์โรคไขเลือดออก

จังหวัดเพชรบุรี : 1 ม.ค. - 11 พ.ย.66



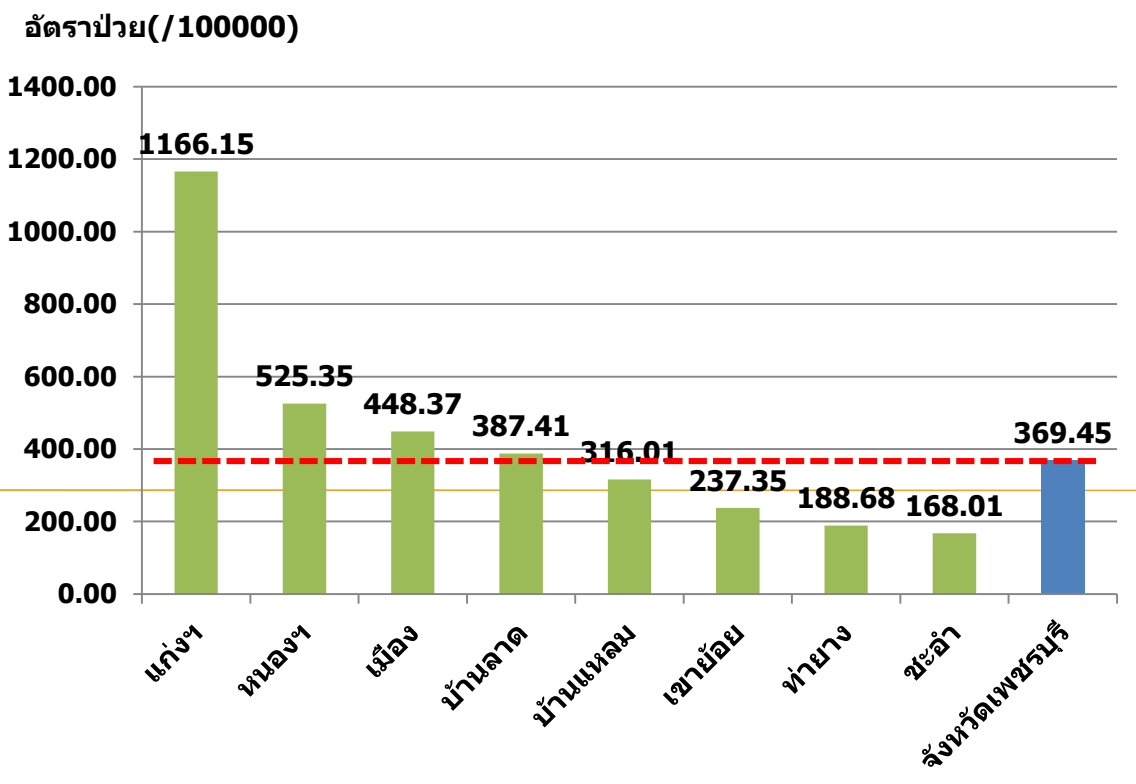
จำนวนผู้ป่วย(ราย) จำนวนผู้ป่วยด้วยโรคไขเลือดออกรวม(26,27,66) จำแนกรายเดือน จ.เพชรบุรี
เปรียบเทียบข้อมูลปี 2566 กับค่ามัธยฐาน 5 ปี ย้อนหลัง



ผู้ป่วย จำนวน **1784** ราย
 อัตราป่วย **369.45** ต่อแสนประชากร
 อัตราป่วย **3.53** เท่า ของค่ามัธยฐาน
 ผู้ป่วยเสียชีวิต **1** ราย
 กลุ่มอายุที่พบมากที่สุด คือ **10-14 ปี, 5-9 ปี, 0-4 ปี**
 ส่วนใหญ่เป็นนักเรียน, เด็กในปกครอง
 สัปดาห์ที่ **42 ถึง 45** ภาพรวมแนวโน้มผู้ป่วยเพิ่มขึ้น

สำนักงานสาธารณสุขจังหวัดเพชรบุรี
Phetchaburi Public Health Office

พื้นที่/สัปดาห์	Wk1-37	Wk38	Wk39	Wk40	Wk41	Wk42	Wk43	Wk44	Wk45	ป่วย	ตาย
เมืองเพชรบุรี	300	36	28	28	28	41	27	39	20	547	0
เขาย้อย	62	6	2	5	2	10	1	4	0	92	0
หนองหญ้าปล้อง	67	6	2	1	2	2	3	2	1	86	0
ชะอำ	83	2	9	5	4	4	6	7	17	137	0
ท่ายาง	101	8	7	3	8	8	6	7	14	162	0
บ้านลาด	109	8	9	14	8	11	18	18	6	201	0
บ้านแหลม	67	5	12	8	5	15	12	20	23	167	0
แก่งกระจาน	360	9	1	6	1	2	7	4	2	392	1
รวม	1149	80	70	70	58	93	80	101	83	1784	1



สถานการณ์โรคไขเลือดออก

อ.เมืองเพชรบุรี : 1 ม.ค. - 11 พ.ย.66



สำนักงานสาธารณสุขจังหวัดเพชรบุรี
Phetchaburi Public Health Office

ผู้ป่วย จำนวน **547** ราย

อัตราป่วย **448.37** ต่อแสนประชากร

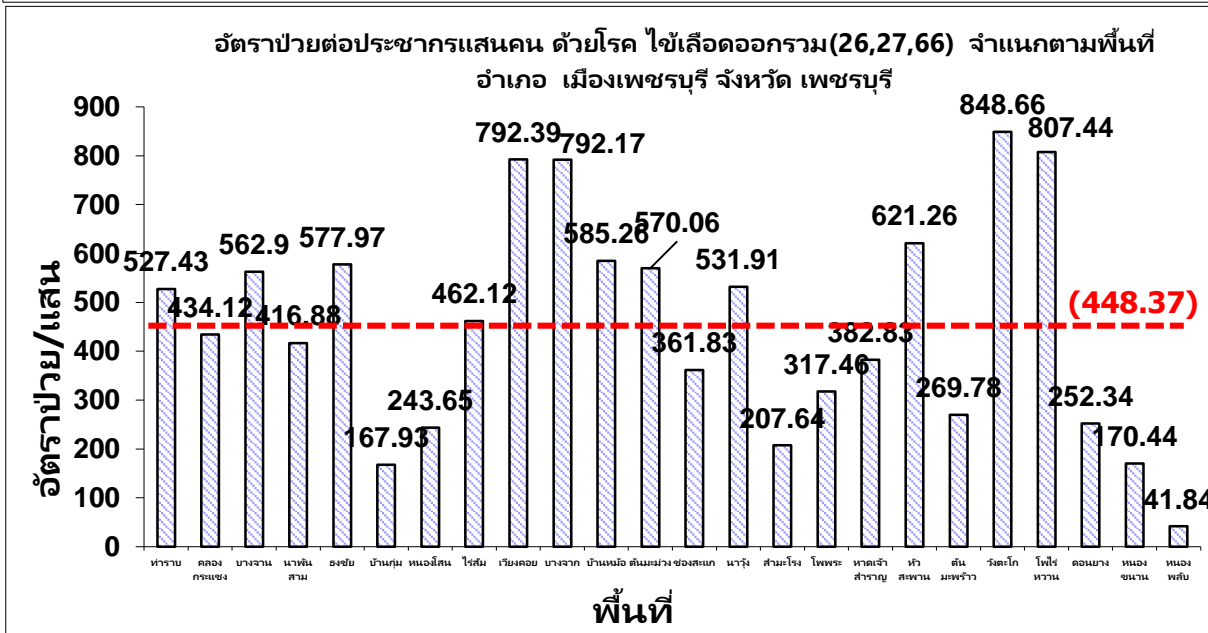
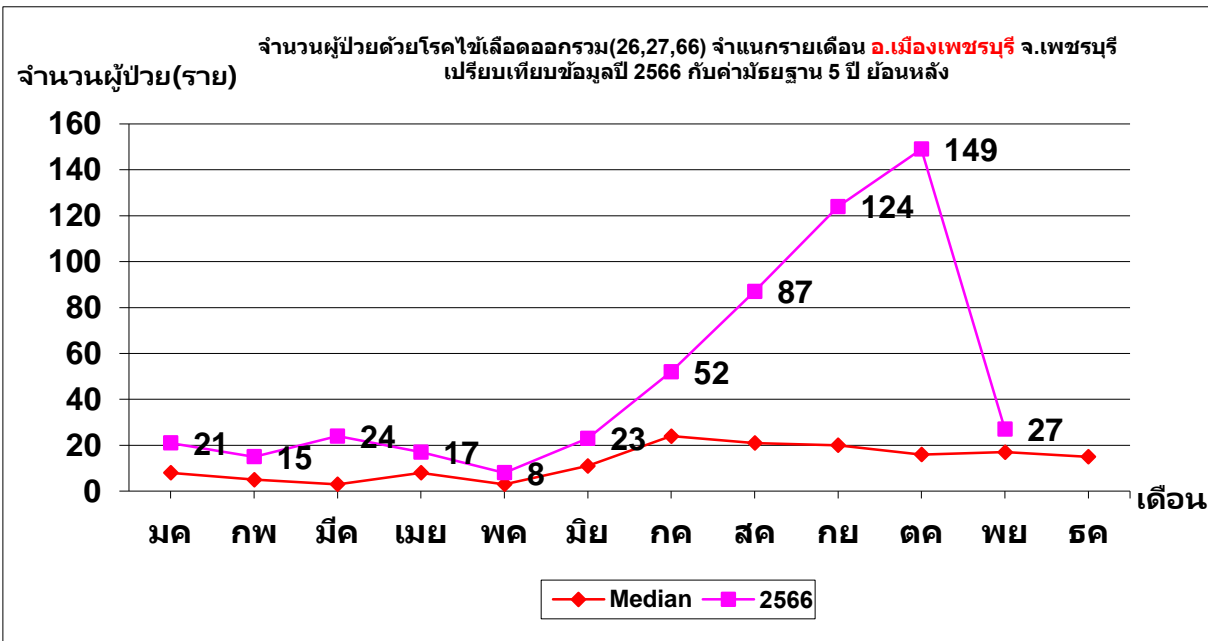
อัตราป่วย **4.02** เท่า ของค่ามัธยฐาน

ไม่มีผู้ป่วยเสียชีวิต

กลุ่มอายุที่พบมากที่สุด คือ **10-14 ปี, 5-9 ปี, 0-4 ปี**

ส่วนใหญ่เป็นนักเรียน, เด็กในปกครอง

สัปดาห์ที่ **42 ถึง 45** ภาพรวมแนวโน้มผู้ป่วยเพิ่มขึ้น



พื้นที่/สัปดาห์	Wk1-37	Wk38	Wk39	Wk40	Wk41	Wk42	Wk43	Wk44	Wk45	ป่วย	ตาย
หทาราบ	19	6	3	2	2	5	7	11	5	60	0
คลองกระแชง	19	2	4	3	3	2	2	2	3	40	0
บางจาน	4	5	2	3	2	3	2	1	1	23	0
นาพันสาม	11	1	2	0	0	0	1	1	0	16	0
ธงชัย	23	2	6	9	2	5	0	7	0	54	0
บ้านกุ่ม	4	0	1	0	0	2	1	3	1	12	0
หนองหิน	8	0	0	1	1	1	1	0	0	12	0
ไรสีม	17	2	2	0	2	1	0	2	2	28	0
เวียงคอก	3	1	0	2	0	2	0	0	2	10	0
บางจาก	9	1	2	0	1	3	1	0	0	17	0
บ้านหม้อ	32	3	1	1	3	3	6	1	2	52	0
ต้นมะม่วง	22	1	1	1	0	2	0	3	1	31	0
ช่องสะแก	19	2	1	1	0	2	0	1	1	27	0
นาไร่	9	0	0	2	3	1	0	1	0	16	0
สามเริ่ง	4	0	0	0	0	0	1	0	0	5	0
โพทะเล	4	0	0	0	3	0	0	0	0	7	0
หาดเจ้าสำราญ	10	1	0	0	2	3	3	0	0	19	0
หัวสะพาน	23	0	1	1	0	2	0	1	0	28	0
ต้นมะพร้าว	4	0	1	0	0	0	0	1	0	6	0
วังตะโก	8	4	0	0	0	0	0	0	0	12	0
โพไร่หวาน	29	4	0	1	3	2	2	3	2	46	0
ดอนยาง	8	0	1	1	1	2	0	1	0	14	0
หนองขนาน	10	1	0	0	0	0	0	0	0	11	0
หนองพลับ	1	0	0	0	0	0	0	0	0	1	0
รวม	300	36	28	28	28	41	27	39	20	547	0

สถานการณ์โรคไข้เลือดออก

อ.เขาย้อย : 1 ม.ค. - 11 พ.ย. 66



สำนักงานสาธารณสุขจังหวัดเพชรบุรี
Phetchaburi Public Health Office

ผู้ป่วย จำนวน **92** ราย

อัตราป่วย **237.35** ต่อแสนประชากร

อัตราป่วย **2.42** เท่า ของค้ำมธยฐาน

ไม่มีผู้ป่วยเสียชีวิต

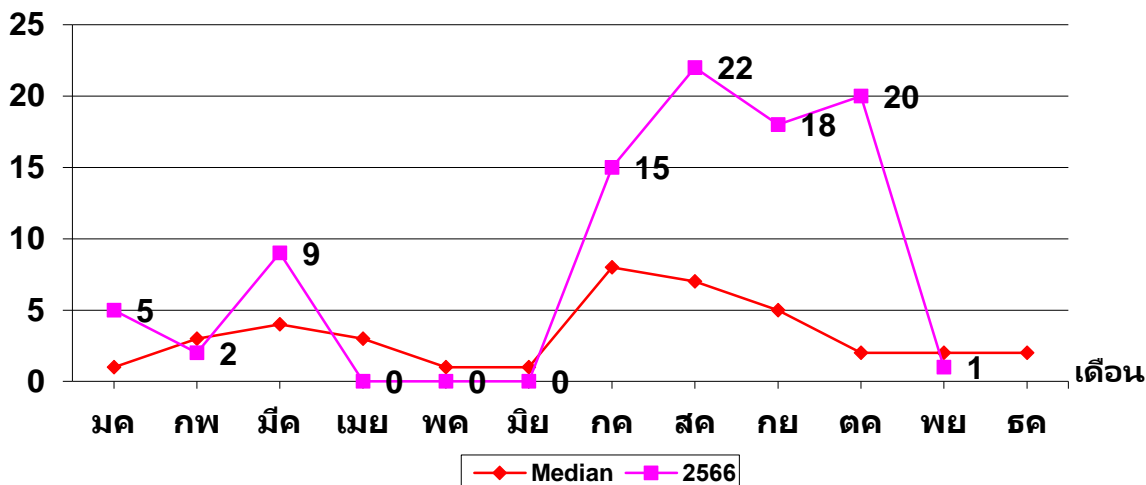
กลุ่มอายุที่พบมากที่สุด คือ **10-14ปี, 15-24ปี, 0-4 ปี**

ส่วนใหญ่เป็นเด็กในปกครอง, รับจ้าง

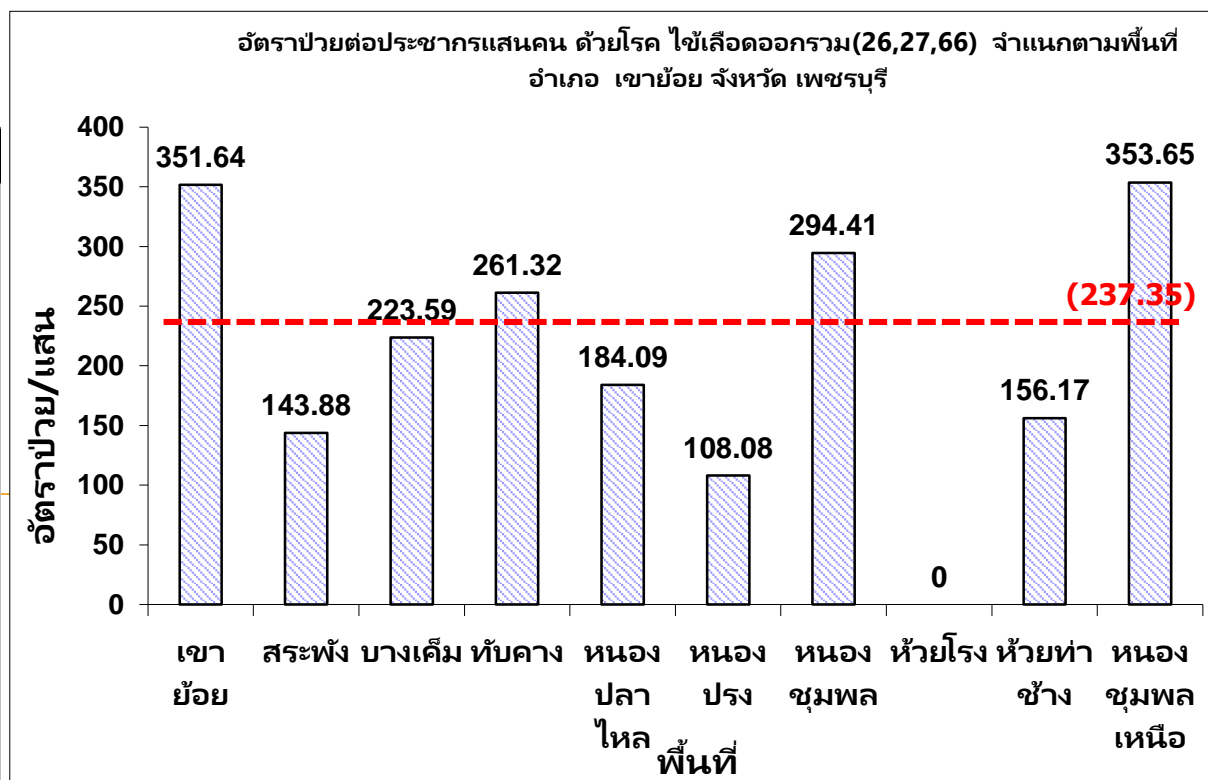
สัปดาห์ที่ **42 ถึง 45** ภาพรวมแนวโน้มผู้ป่วยเพิ่มขึ้น

จำนวนผู้ป่วย(ราย)

จำนวนผู้ป่วยด้วยโรคไข้เลือดออกรวม(26,27,66) จำแนกรายเดือน อ.เขาย้อย จ.เพชรบุรี
เปรียบเทียบข้อมูลปี 2566 กับค้ำมธยฐาน 5 ปี ย้อนหลัง



พื้นที่/สัปดาห์	Wk1-37	Wk38	Wk39	Wk40	Wk41	Wk42	Wk43	Wk44	Wk45	ป่วย	ตาย
เขาย้อย	17	2	1	1	0	4	0	1	0	26	0
สระพัง	3	0	0	1	0	1	0	0	0	5	0
บางเค็ม	7	0	0	0	0	0	1	0	0	8	0
ทับคาง	8	0	0	1	0	0	0	0	0	9	0
หนองปลาไหล	2	1	0	0	0	0	0	2	0	5	0
หนองปรง	2	1	0	0	0	1	0	0	0	4	0
หนองชุมพล	10	1	0	0	2	2	0	0	0	15	0
ห้วยโรง	0	0	0	0	0	0	0	0	0	0	0
ห้วยท่าช้าง	3	0	0	0	0	0	0	0	0	3	0
หนองชุมพลเหนือ	10	1	1	2	0	2	0	1	0	17	0
รวม	62	6	2	5	2	10	1	4	0	92	0



สถานการณ์โรคไข้เลือดออก

อ.หนองหญ้าปล้อง : 1 ม.ค. - 11 พ.ย. 66



สำนักงานสาธารณสุขจังหวัดเพชรบุรี
Phetchaburi Public Health Office

ผู้ป่วย จำนวน **86** ราย

อัตราป่วย **525.35** ต่อแสนประชากร

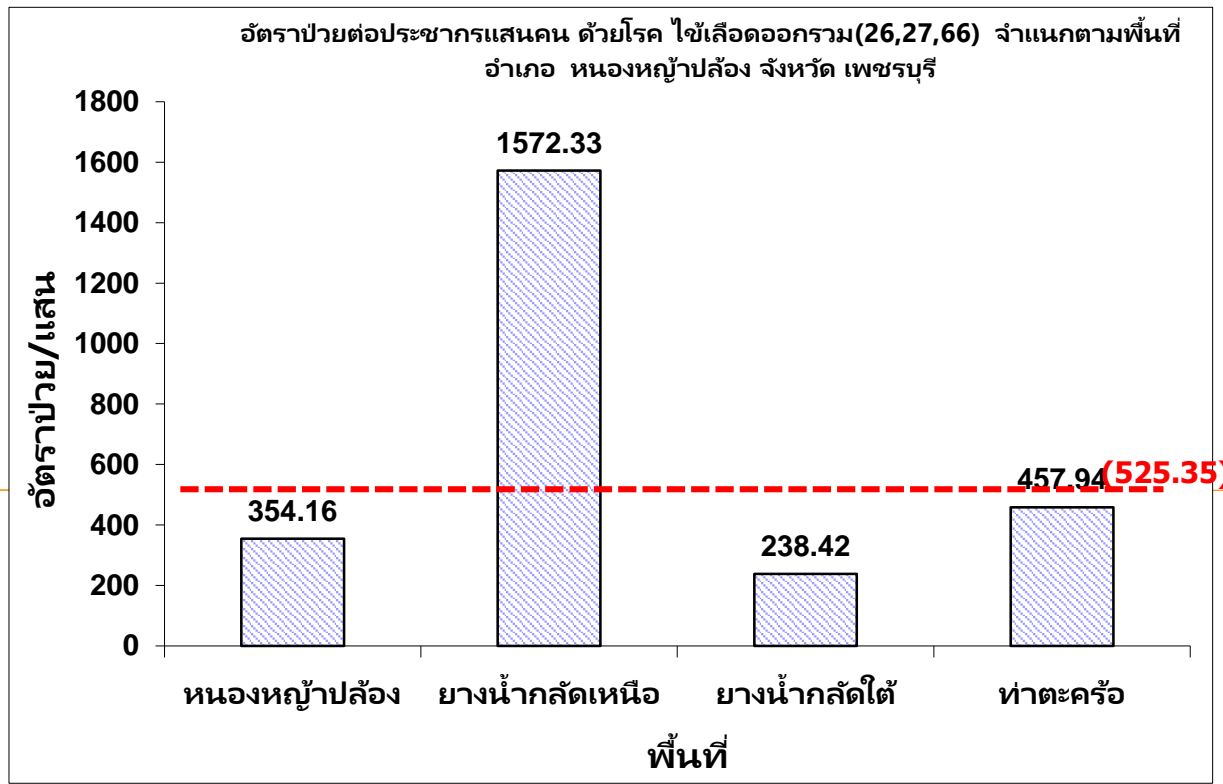
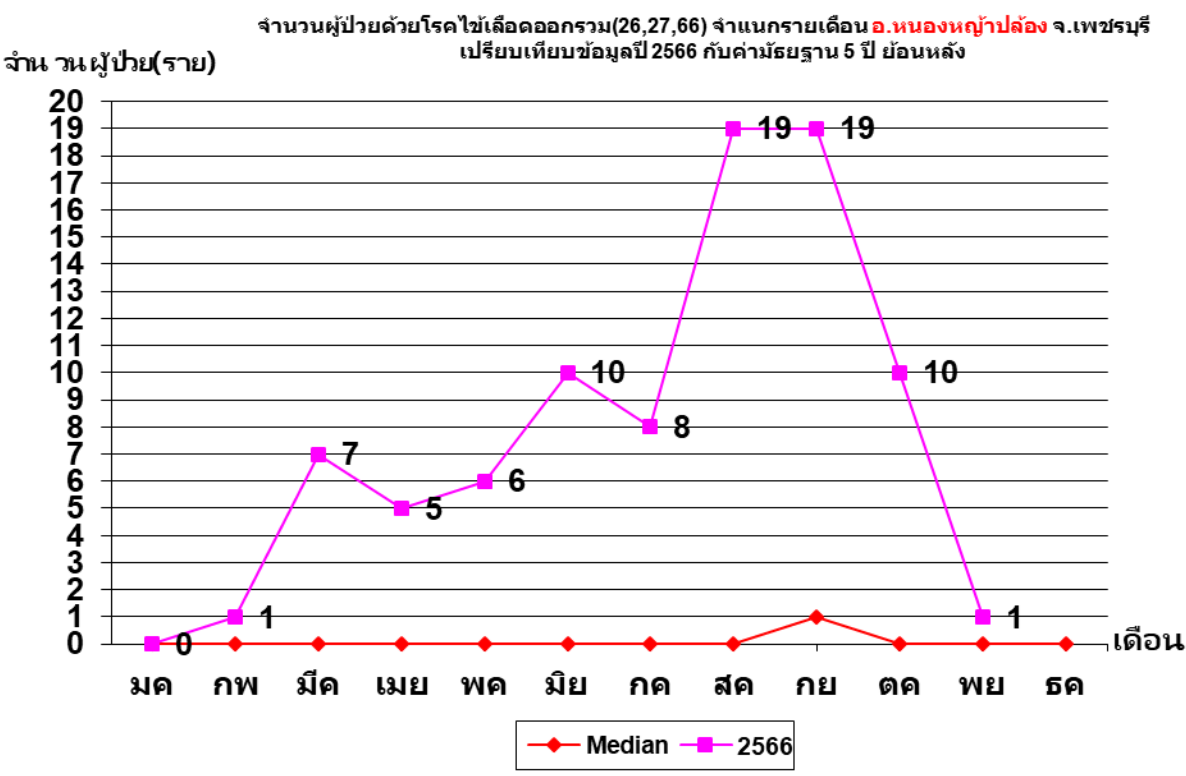
อัตราป่วย **86** เท่า ของค่ามัธยฐาน

ไม่มีผู้ป่วยเสียชีวิต

กลุ่มอายุที่พบมากที่สุดคือ **10-14ปี, 5-9ปี, 15-24ปี**

ส่วนใหญ่เป็นนักเรียน, รับจ้าง

สัปดาห์ที่ **42 ถึง 45** ภาพรวมแนวโน้มผู้ป่วยลดลง



พื้นที่/สัปดาห์	Wk1-37	Wk38	Wk39	Wk40	Wk41	Wk42	Wk43	Wk44	Wk45	ป่วย	ตาย
หนองหญ้าปล้อง	18	2	1	1	2	0	0	1	0	25	0
ยางน้ำกลัดเหนือ	29	2	1	0	0	2	0	0	1	35	0
ยางน้ำกลัดใต้	6	1	0	0	0	0	0	0	0	7	0
ท่าตะคร้อ	14	1	0	0	0	0	3	1	0	19	0
รวม	67	6	2	1	2	2	3	2	1	86	0

สถานการณ์โรคไข้เลือดออก

อ.ชะอำ : 1 ม.ค. - 11 พ.ย. 66



สำนักงานสาธารณสุขจังหวัดเพชรบุรี
Phetchaburi Public Health Office

ผู้ป่วย จำนวน **137** ราย

อัตราป่วย **168.01** ต่อแสนประชากร

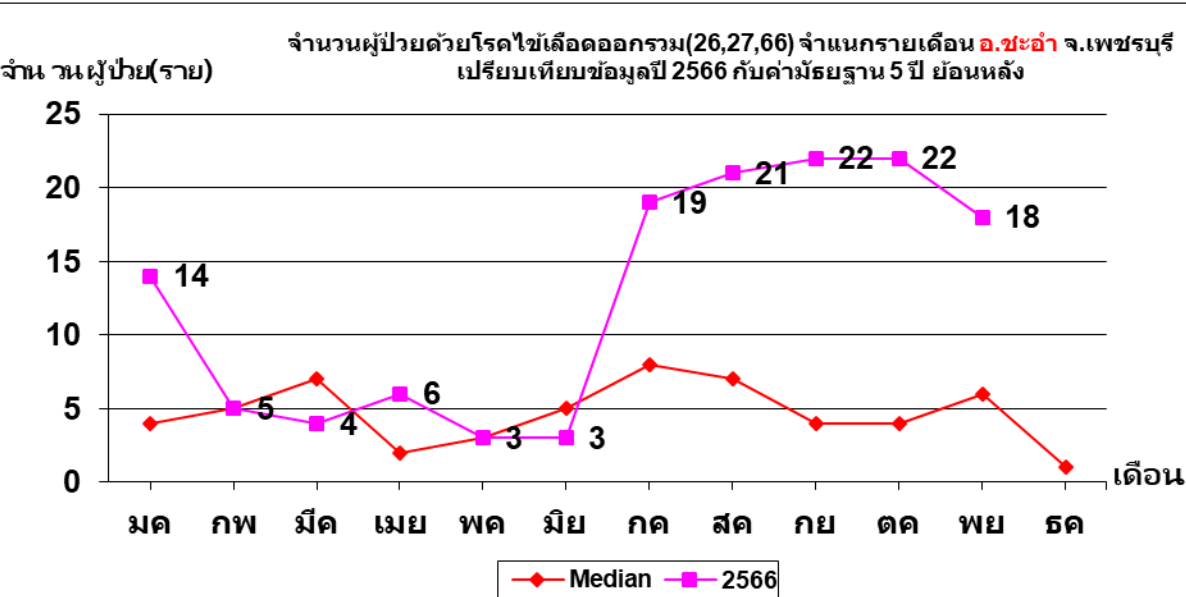
อัตราป่วย **2.49** เท่า ของค้ำมัยฐาน

ไม่มีผู้ป่วยเสียชีวิต

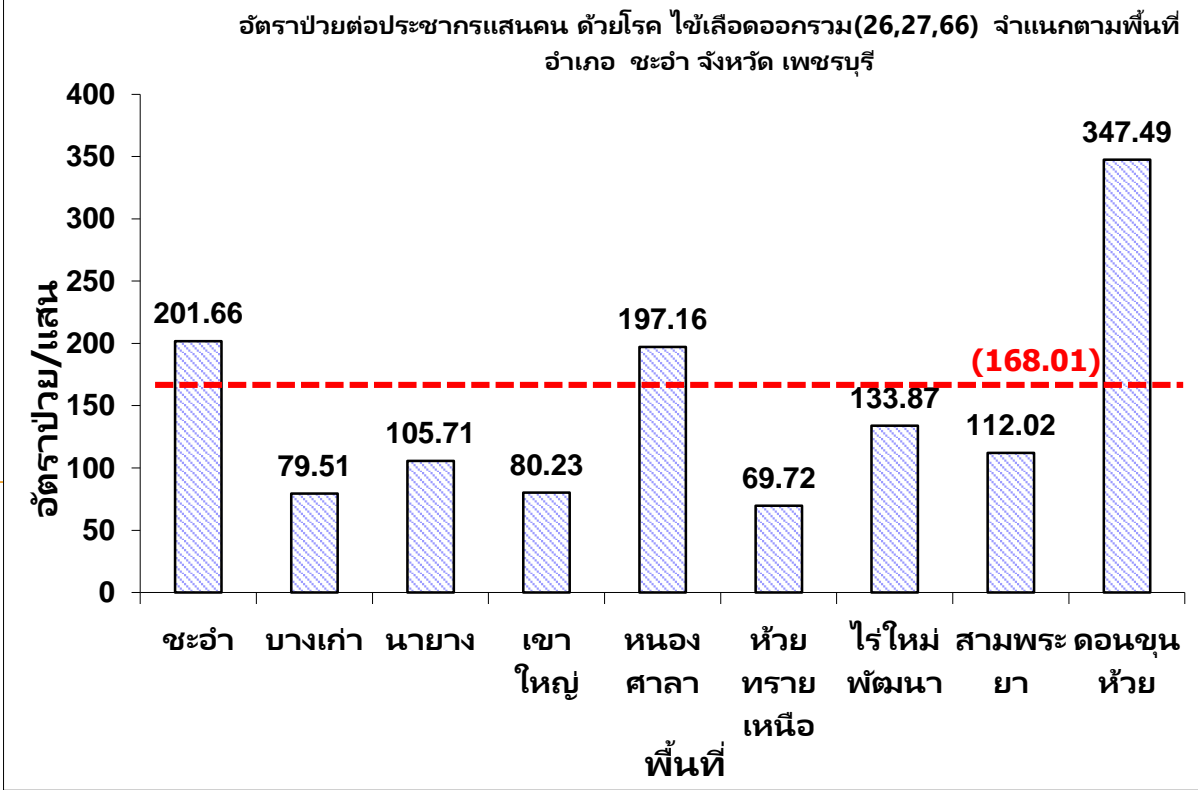
กลุ่มอายุที่พบมากที่สุด คือ **5-9 ปี, 10-14 ปี, 0-4 ปี**

ส่วนใหญ่เป็นเด็กในปกครอง, นักเรียน

สัปดาห์ที่ **42 ถึง 45** ภาพรวมแนวโน้มผู้ป่วยเพิ่มขึ้น



พื้นที่/สัปดาห์	Wk1-37	Wk38	Wk39	Wk40	Wk41	Wk42	Wk43	Wk44	Wk45	ป่วย	ตาย
ชะอำ	41	1	6	4	4	4	4	3	15	82	0
บางเก่า	3	0	0	0	0	0	0	0	0	3	0
นางาย	4	0	0	0	0	0	0	0	0	4	0
เขาใหญ่	6	1	0	0	0	0	0	1	0	8	0
หนองศาลา	3	0	0	0	0	0	0	1	1	5	0
ห้วยทรายเหนือ	2	0	1	0	0	0	0	0	0	3	0
ไร่ใหม่พัฒนา	8	0	0	0	0	0	0	0	0	8	0
สามพระยา	2	0	1	1	0	0	0	1	1	6	0
ดอนขุนห้วย	14	0	1	0	0	0	2	1	0	18	0
รวม	83	2	9	5	4	4	6	7	17	137	0



สถานการณ์โรคไข้เลือดออก



สำนักงานสาธารณสุขจังหวัดเพชรบุรี
Phetchaburi Public Health Office

อ.ท่ายาง : 1 ม.ค. - 11 พ.ย. 66

ผู้ป่วย จำนวน **162** ราย

อัตราป่วย **188.68** ต่อแสนประชากร

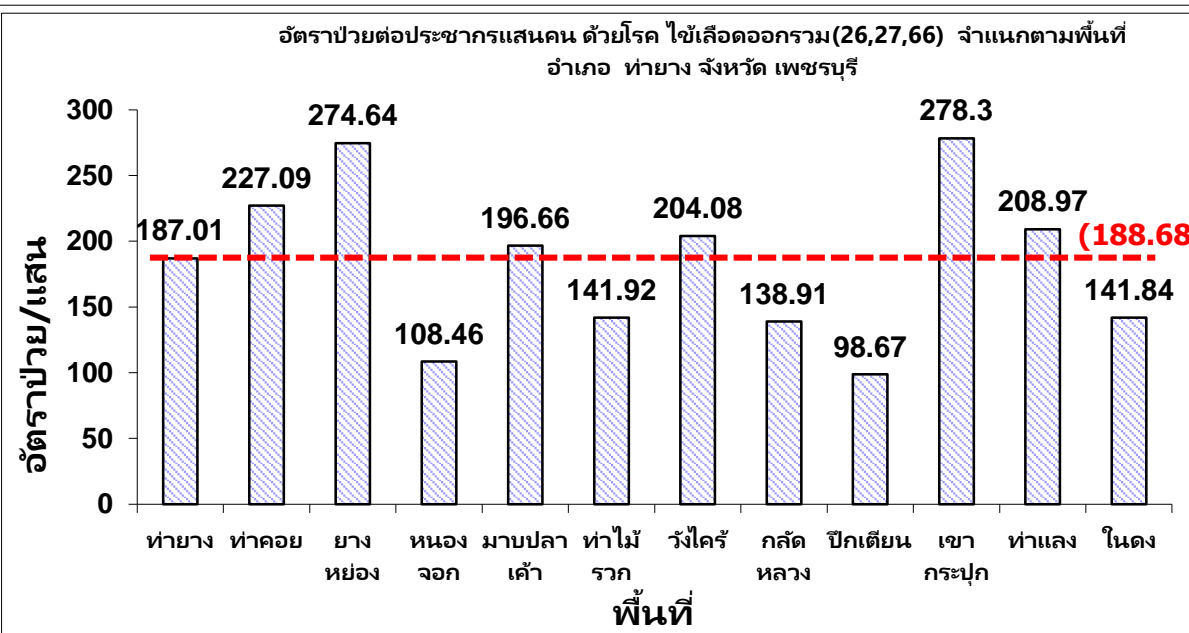
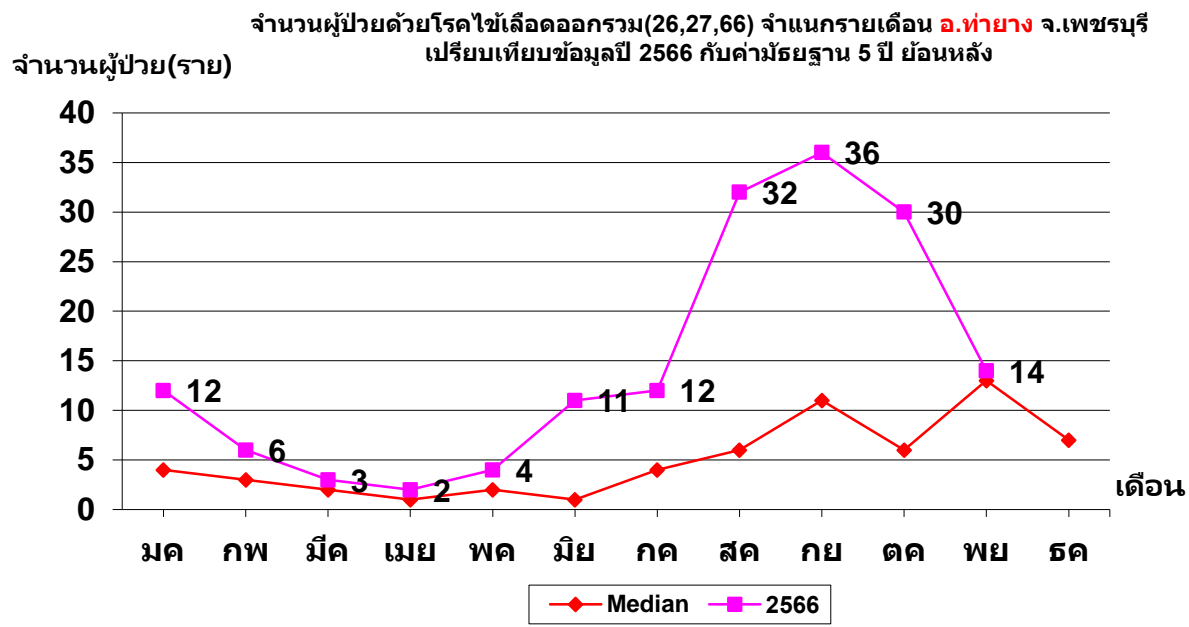
อัตราป่วย **3.06** เท่า ของค่ามัธยฐาน

ไม่มีผู้ป่วยเสียชีวิต

กลุ่มอายุที่พบมากที่สุด คือ **10-14 ปี, 0-4 ปี, 15-24 ปี**

ส่วนใหญ่เป็นนักเรียน, เด็กในปกครอง

สัปดาห์ที่ **42 ถึง 45** ภาพรวมแนวโน้มผู้ป่วยเพิ่มขึ้น



พื้นที่/สัปดาห์	Wk1-37	Wk38	Wk39	Wk40	Wk41	Wk42	Wk43	Wk44	Wk45	ป่วย	ตาย
ท่ายาง	18	1	0	3	1	4	1	2	3	33	0
ท่าคอย	17	1	3	0	2	2	1	1	2	29	0
ยางหย่อง	2	0	1	0	1	0	2	2	1	9	0
หนองจอก	3	0	1	0	1	1	0	0	2	8	0
มาบปลาเค้า	5	0	0	0	0	0	0	0	3	8	0
ท่าไม้รอก	8	2	2	0	1	0	0	0	0	13	0
วังไคร้	9	0	0	0	0	0	0	0	2	11	0
กลัดหลวง	9	0	0	0	1	0	0	0	0	10	0
ปึกเตียน	2	0	0	0	0	0	0	0	0	2	0
เขากระปุก	18	4	0	0	0	0	0	0	0	22	0
ท่าแลง	9	0	0	0	0	1	1	2	0	13	0
ในดง	1	0	0	0	1	0	1	0	1	4	0
รวม	101	8	7	3	8	8	6	7	14	162	0

สถานการณ์โรคไข้เลือดออก

อ.บ้านลาด : 1 ม.ค. - 11 พ.ย. 66



สำนักงานสาธารณสุขจังหวัดเพชรบุรี
Phetchaburi Public Health Office

ผู้ป่วย จำนวน **201** ราย

อัตราป่วย **387.41** ต่อแสนประชากร

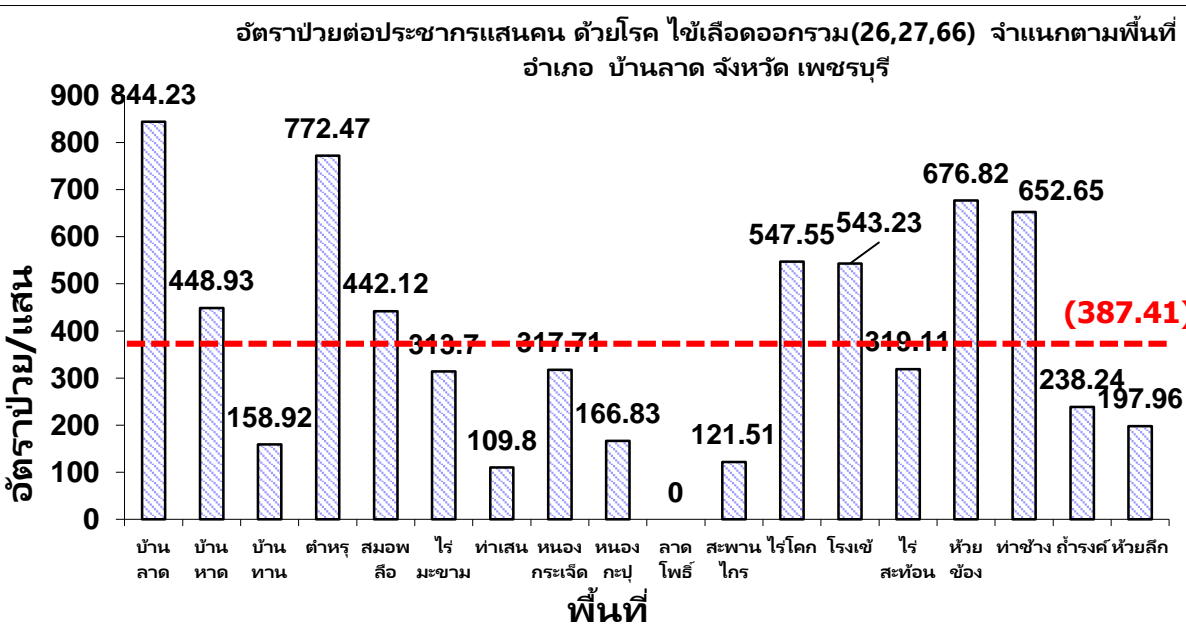
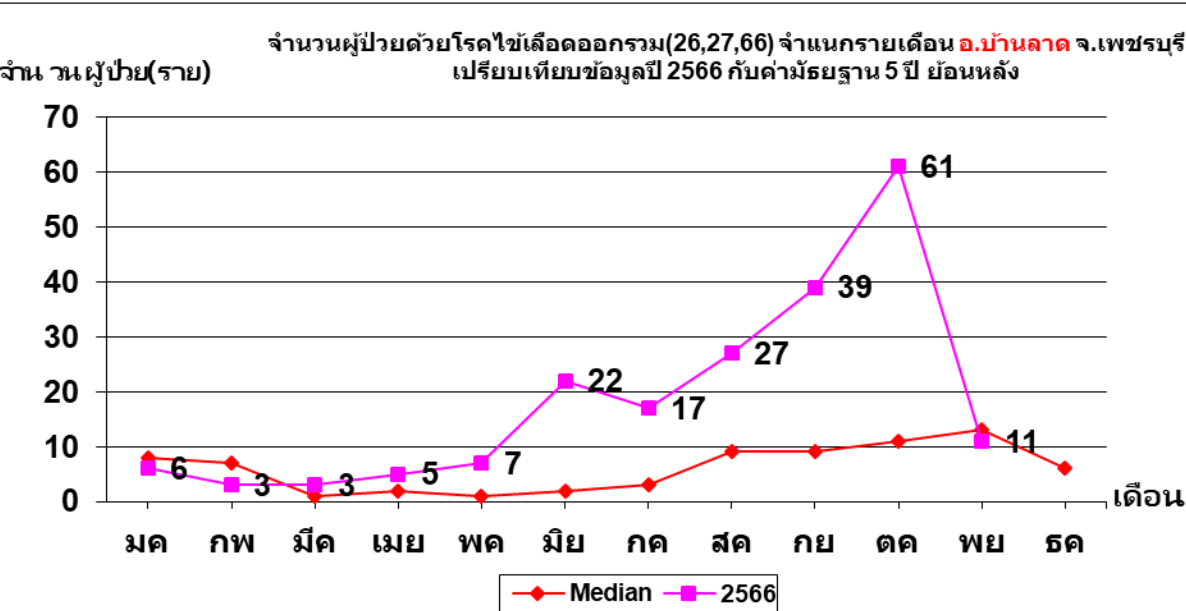
อัตราป่วย **3.05** เท่า ของค้ำมัญฐาน

ไม่มีผู้ป่วยเสียชีวิต

กลุ่มอายุที่พบมากที่สุด คือ **5-9 ปี, 10-14 ปี, 15-24 ปี**

ส่วนใหญ่เป็นเด็กในปกครอง, นักเรียน

สัปดาห์ที่ **42 ถึง 45** ภาพรวมแนวโน้มผู้ป่วยเพิ่มขึ้น



พื้นที่/สัปดาห์	Wk1-37	Wk38	Wk39	Wk40	Wk41	Wk42	Wk43	Wk44	Wk45	ป่วย	ตาย
บ้านลาด	20	0	0	3	1	1	3	2	1	31	0
บ้านหาด	9	1	3	1	0	1	0	1	0	16	0
บ้านทาน	2	0	0	1	1	0	0	0	0	4	0
ตำหฺร	14	2	0	0	0	2	2	1	1	22	0
สมอพลี	8	1	0	1	0	0	0	1	0	11	0
ไร่มะขาม	6	0	0	0	0	0	1	2	0	9	0
ท่าเสา	2	0	0	0	0	0	1	1	0	4	0
หนองกระเจ็ด	0	1	0	1	2	0	1	2	1	8	0
หนองกะปุ	3	0	1	0	0	1	2	0	0	7	0
ลาดโพธิ์	0	0	0	0	0	0	0	0	0	0	0
สะพานไกร	1	0	0	0	0	0	0	0	0	1	0
ไรโคก	11	0	0	1	2	2	1	2	0	19	0
โรงเข้	8	1	2	1	0	0	0	0	0	12	0
ไรสะทอน	9	0	1	0	1	1	2	1	1	16	0
ห้วยช้อง	3	0	0	1	0	0	0	2	2	8	0
ท่าช้าง	9	0	0	2	0	2	4	1	0	18	0
ตำรงค์	1	2	1	1	1	0	1	1	0	8	0
ห้วยลึก	3	0	1	1	0	1	0	1	0	7	0
รวม	109	8	9	14	8	11	18	18	6	201	0

สถานการณ์โรคไข้เลือดออก

อ.บ้านแหลม : 1 ม.ค. - 11 พ.ย. 66



สำนักงานสาธารณสุขจังหวัดเพชรบุรี
Phetchaburi Public Health Office

ผู้ป่วย จำนวน **167** ราย

อัตราป่วย **316.01** ต่อแสนประชากร

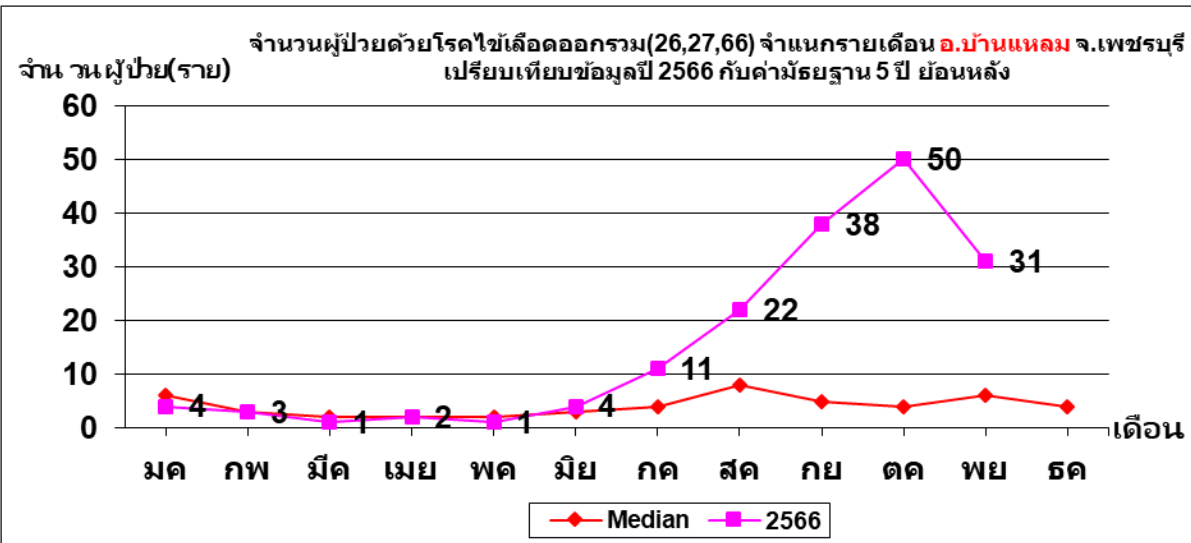
อัตราป่วย **3.71** เท่า ของค่ามัธยฐาน

ไม่มีผู้ป่วยเสียชีวิต

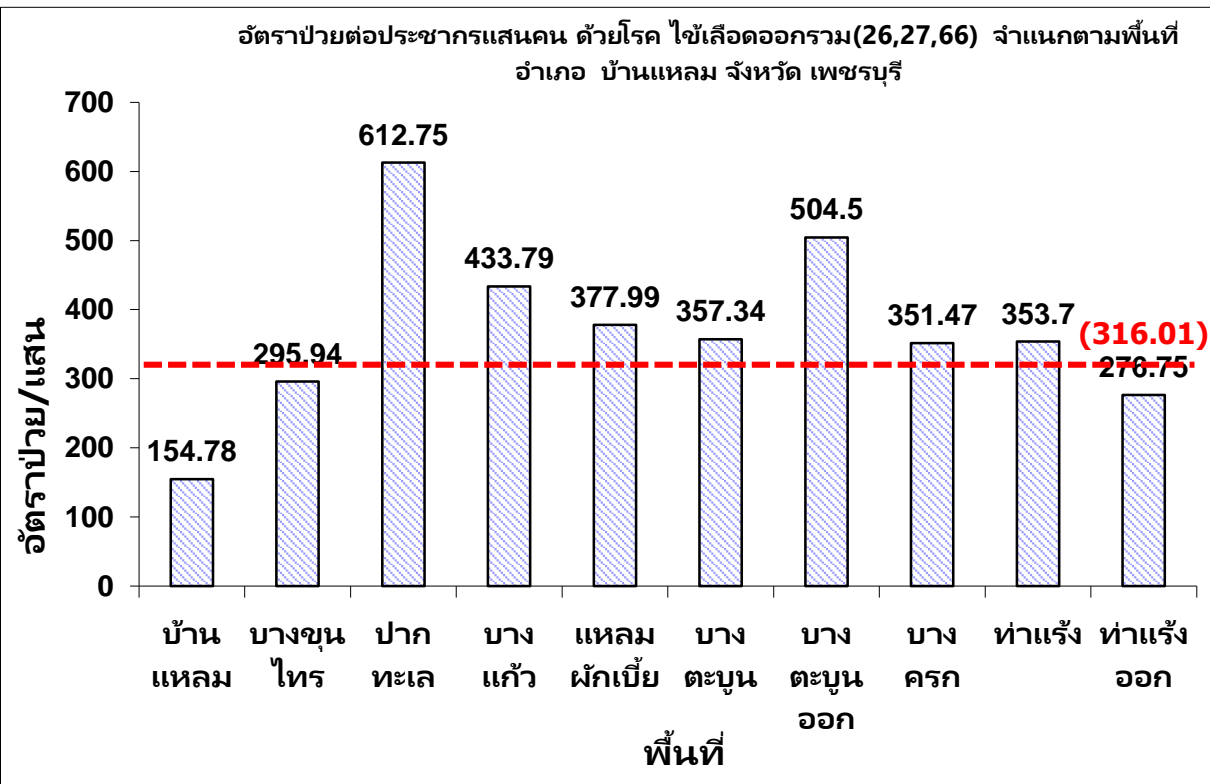
กลุ่มอายุที่พบมากที่สุด คือ **5-9 ปี, 10-14 ปี, 0-4 ปี**

ส่วนใหญ่เป็นนักเรียน, เด็กในปกครอง

สัปดาห์ที่ 42 ถึง 45 ภาพรวมแนวโน้มผู้ป่วยเพิ่มขึ้น



พื้นที่/สัปดาห์	Wk1-37	Wk38	Wk39	Wk40	Wk41	Wk42	Wk43	Wk44	Wk45	ป่วย	ตาย
บ้านแหลม	6	0	3	3	2	2	2	2	2	22	0
บางขุนไทร	14	1	0	0	0	2	1	2	1	21	0
ปากทะเล	4	1	2	1	0	1	2	2	2	15	0
บางแก้ว	8	0	2	1	2	2	1	2	3	21	0
แหลมผักเบี้ย	5	0	2	0	0	1	0	1	0	9	0
บางตะบูน	5	1	1	0	0	1	2	3	0	13	0
บางตะบูนออก	6	1	0	1	0	0	2	1	3	14	0
บางครก	10	1	1	1	1	2	0	1	8	25	0
ท่าแร่	5	0	1	1	0	2	2	5	2	18	0
ท่าแร่ออก	4	0	0	0	0	2	0	1	2	9	0
รวม	67	5	12	8	5	15	12	20	23	167	0



สถานการณ์โรคไข้เลือดออก

อ.แก่งกระจาน : 1 ม.ค. - 11 พ.ย. 66



สำนักงานสาธารณสุขจังหวัดเพชรบุรี
Petchaburi Public Health Office

ผู้ป่วย จำนวน **392** ราย

อัตราป่วย **1166.15** ต่อแสนประชากร

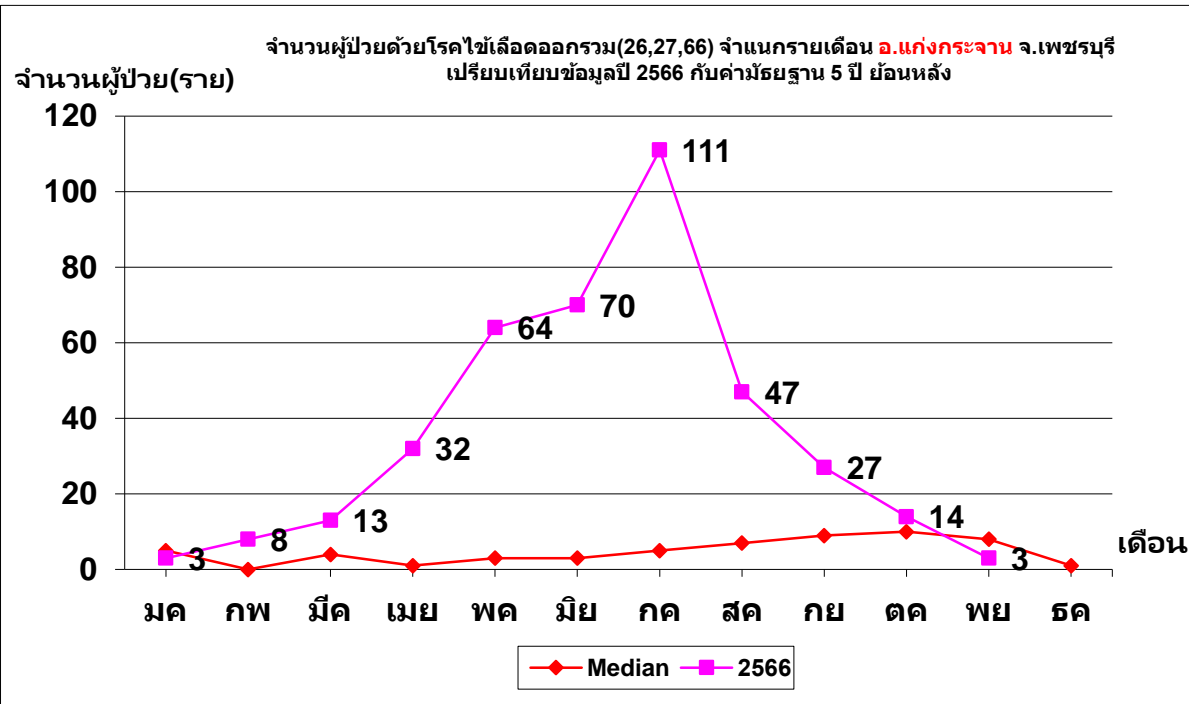
อัตราป่วย **7.13** เท่า ของค้ำมัยฐาน

ผู้ป่วยเสียชีวิต **1** ราย

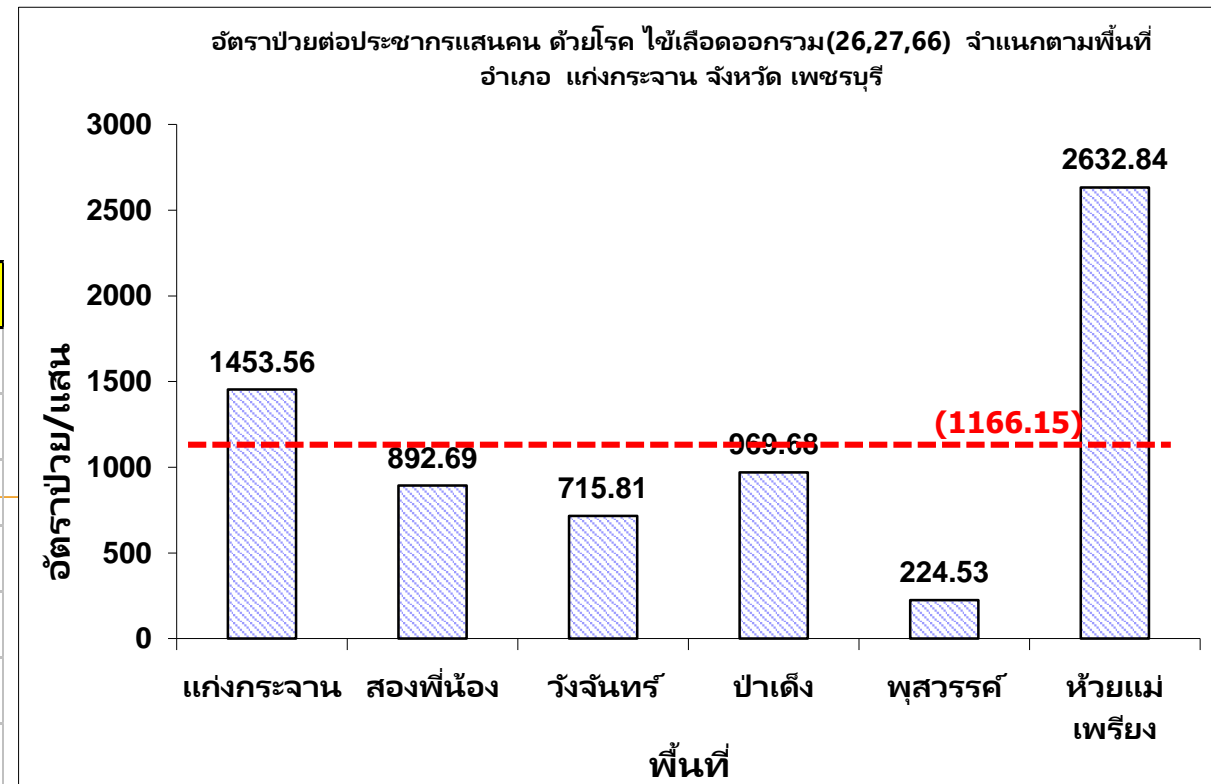
กลุ่มอายุที่พบมากที่สุด คือ **10-14** ปี, **5-9** ปี, **0-4** ปี

ส่วนใหญ่เป็นนักเรียน, รับจ้าง

สัปดาห์ที่ **42** ถึง **45** ภาพรวมแนวโน้มผู้ป่วยลดลง



พื้นที่/สัปดาห์	Wk1-37	Wk38	Wk39	Wk40	Wk41	Wk42	Wk43	Wk44	Wk45	ป่วย	ตาย
แก่งกระจาน	106	3	0	3	0	2	0	4	1	119	0
สองพี่น้อง	43	2	0	1	0	0	1	0	0	47	0
วังจันทร์	34	0	0	0	0	0	2	0	1	37	0
ป่าเต็ง	66	3	1	1	0	0	0	0	0	71	0
พสุพรรณค์	5	0	0	1	1	0	1	0	0	8	0
ห้วยแม่เพรียง	106	1	0	0	0	0	3	0	0	110	1
รวม	360	9	1	6	1	2	7	4	2	392	1



มาตรการเร่งรัดป้องกันการแพร่ระบาดของโรคไข้เลือดออก จังหวัดเพชรบุรี

การเฝ้าระวังโรค	การป้องกันควบคุมโรค	การวินิจฉัยรักษา	การสื่อสารความเสี่ยง
<p>- วิเคราะห์และประเมินสถานการณ์โรคไข้เลือดออก และรายงานไปยังผู้ว่าราชการจังหวัดเพชรบุรี นายอำเภอ ทุกสัปดาห์ เพื่อเร่งรัดมาตรการควบคุมโรคจากท้องถิ่นและหน่วยงานอื่นๆ ที่เกี่ยวข้อง</p>	<p>- สอบสวนการระบาด รวมถึงกรณีผู้ป่วยเสียชีวิตทุกราย</p> <p>- ทำประชาคมหมู่บ้านในพื้นที่ที่มีการระบาด</p> <p>- ดำเนินการตามมาตรการควบคุมโรค (3-3-1) ได้ตามมาตรฐานอย่างเข้มข้น</p>	<p>- เพิ่มความเร็วในการตรวจวินิจฉัยและรักษาโดยใช้ชุดตรวจแบบรวดเร็ว (NS1 rapid test) ในสถานบริการปฐมภูมิ และพิจารณาเปิดจุด Dengue corner เพื่อคัดกรองวินิจฉัยรักษาได้อย่างรวดเร็ว</p>	<p>- สื่อสารเชิงรุก ประชาสัมพันธ์ไปยังประชาชน ผ่านสื่อช่องทางต่างๆ รวมถึงให้สุขศึกษา สื่อสารกลุ่มเสี่ยง</p> <p>- สื่อสารไปยังคลินิก ร้านขายยา ให้ระมัดระวังในการจ่ายยาในกลุ่ม NSAIDs</p>
<p>- จัดกิจกรรมรณรงค์พัฒนาสิ่งแวดล้อมกำจัดแหล่งเพาะพันธุ์ยุงลายในสถานที่รับผิดชอบ (Kick off) ตามวันสำคัญในแต่ละเดือน และรายงานผลการดำเนินงาน (One page)</p>	<p>- พิจารณาเปิด EOC ระดับอำเภอ ระดับจังหวัด กรณีเข้าเกณฑ์</p> <p>- สนับสนุนงบประมาณ วัสดุอุปกรณ์ สำหรับป้องกันควบคุมโรคไข้เลือดออก</p>	<p>- ใช้แนวทางการตรวจวินิจฉัยและรักษาโรคไข้เลือดออก และ Dengue Chart</p>	<p>เป้าหมาย: 1.ผู้ป่วยลดลงจากเดือนที่ผ่านมา 2.ไม่มีผู้ป่วยเสียชีวิตเพิ่มเติม 3. ค่า HI/CI ในสถานที่ 7ร ตามเกณฑ์</p> <p>หน่วยงานที่เกี่ยวข้อง: สสจ. / รพ. สสอ./ รพ.สต./ อสม./ นายอำเภอ/ อปท./ หน่วยงานที่เกี่ยวข้องในพื้นที่</p> <p>สถานที่ 7ร (ชุมชน วัด/โบสถ์/ มัสยิด สถานศึกษา โรงพยาบาล/ รพ.สต. โรงแรม โรงงาน สถานที่ราชการ) / คณะกรรมการพัฒนาคุณภาพชีวิตระดับอำเภอ(พชอ.)</p>
<p>- เพิ่มความเข้มข้นในการสำรวจและทำลายแหล่งเพาะพันธุ์ลูกน้ำยุงลาย ให้ครอบคลุมทุกสถานที่ 7ร ทุกสัปดาห์</p>	<p>- กำกับ ติดตาม ให้หน่วยงานในพื้นที่ดำเนินการควบคุมโรคตามมาตรการ</p> <p>- ใช้กลไกคณะกรรมการพัฒนาคุณภาพชีวิตระดับอำเภอ(พชอ.) เพื่อควบคุมโรคให้ครบทุก Setting</p>	<p>- เตรียมเวชภัณฑ์ในการดูแลรักษาผู้ป่วยไข้เลือดออกอาการรุนแรง ให้เพียงพอ</p> <p>- ทบทวนกรณีผู้ป่วยโรคไข้เลือดออกเสียชีวิตทุกราย (Dead Case Conference)</p>	