



สำนักงานสาธารณสุขจังหวัดเพชรบุรี

# กลุ่มงานควบคุมโรคติดต่อ

สำนักงานสาธารณสุขจังหวัดเพชรบุรี

4/11/2566

# สถานการณ์โรคไข้เลือดออก ประเทศไทย : 1 ม.ค.- 4 พ.ย.66



ผู้ป่วย จำนวน **123,081** ราย

อัตราป่วย **186.12** ต่อแสนประชากร

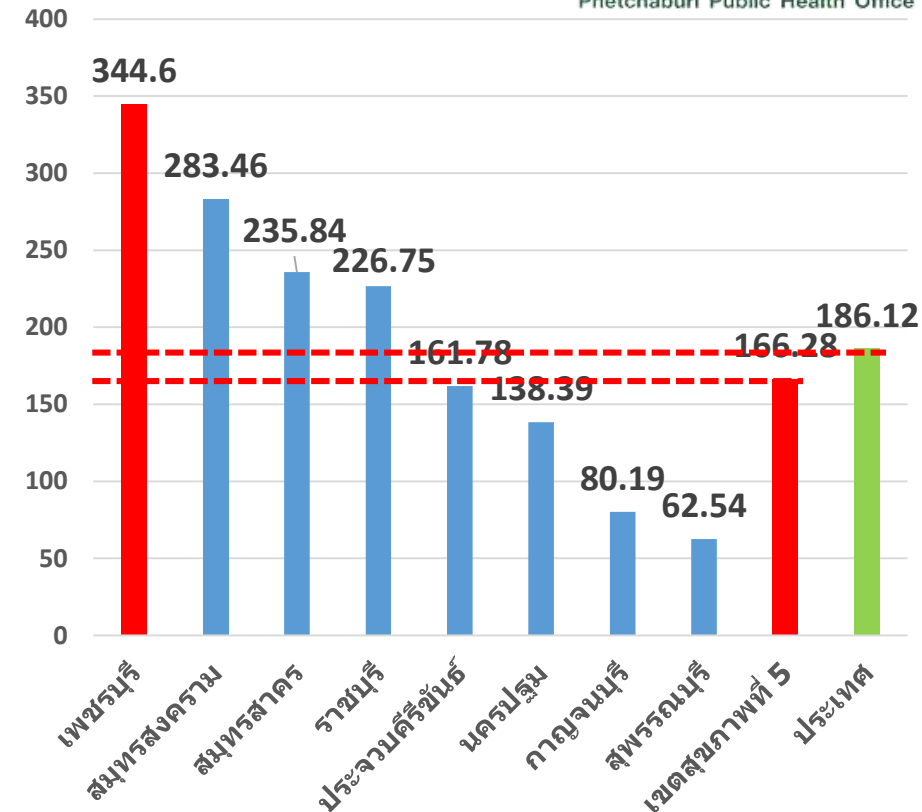
เสียชีวิต **130** ราย อัตราป่วยตาย ร้อยละ **0.11**

กลุ่มอายุที่พบมากที่สุด คือ **15-24** ปี , **10-14** ปี, **25-34** ปี

ส่วนใหญ่เป็นนักเรียน (**47.1%**) รับจ้าง (**20.0%**)

**จังหวัดที่พบผู้ป่วยโรคไข้เลือดออกสูงสุด 5 อันดับแรก**

อัตราป่วย(/100000)



สำนักงานสาธารณสุขจังหวัดเพชรบุรี  
Phetchaburi Public Health Office

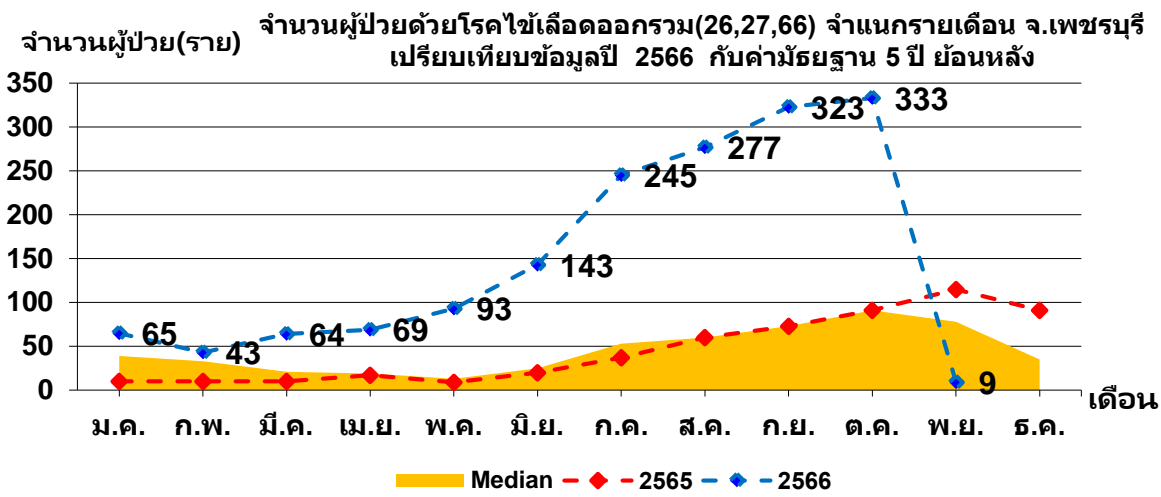
**เพชรบุรี**  
**อันดับที่ 1 เขตสุขภาพที่ 5**

อันดับ	จังหวัด	จำนวน (ราย)	อัตราป่วย (/100,000)
1	ตราด	1660	727.8
2	น่าน	2794	588
3	จันทบุรี	2910	542.6
4	เชียงราย	6692	515.2
5	ระยอง	3853	510.1
<b>9 ▲</b>	<b>เพชรบุรี</b>	<b>1664*</b>	<b>344.60</b>

\*ผู้ป่วยเสียชีวิต **1** ราย อัตราป่วยตาย ร้อยละ **0.06**

# สถานการณ์โรคไข้เลือดออก

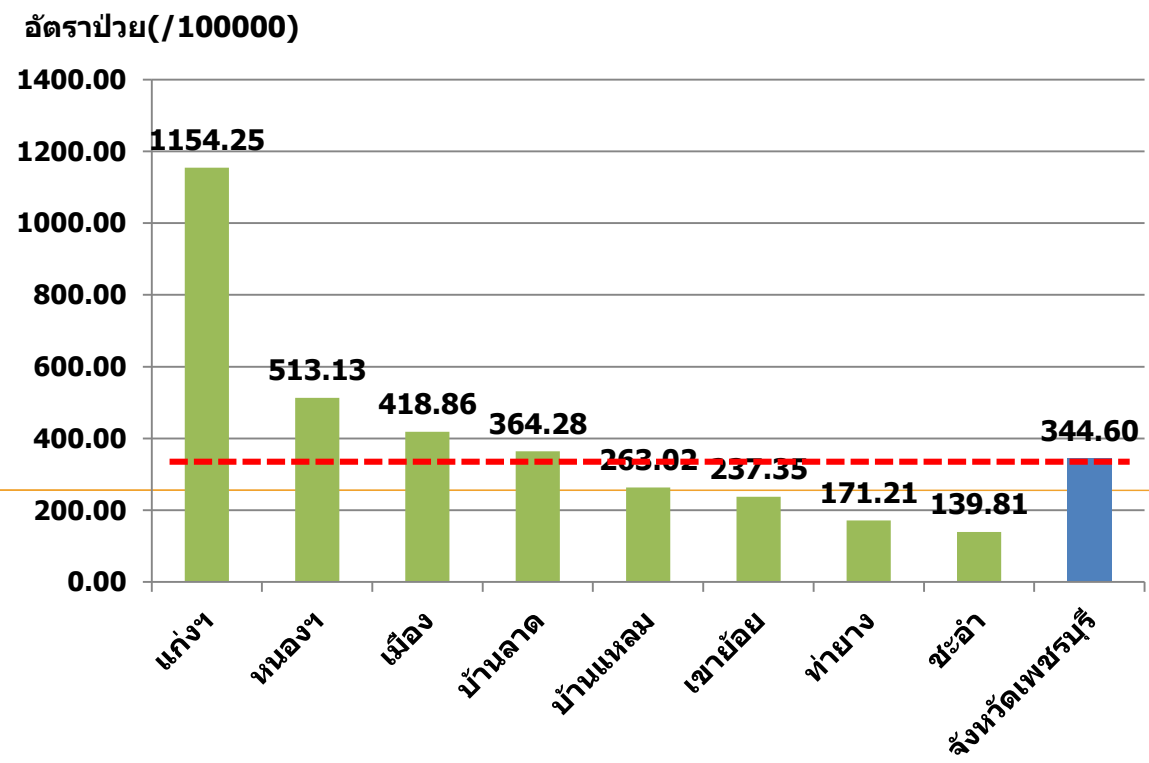
จังหวัดเพชรบุรี : 1 ม.ค. - 4 พ.ย. 66



ผู้ป่วย จำนวน **1664** ราย  
 อัตราป่วย **344.60** ต่อแสนประชากร  
 อัตราป่วย **3.88** เท่า ของค่ามัธยฐาน  
 ผู้ป่วยเสียชีวิต **1** ราย  
 กลุ่มอายุที่พบมากที่สุด คือ **10-14 ปี, 5-9 ปี, 0-4 ปี**  
 ส่วนใหญ่เป็นนักเรียน, เด็กในปกครอง  
 สัปดาห์ที่ **41 ถึง 44** ภาพรวมแนวโน้มผู้ป่วยเพิ่มขึ้น

สำนักงานสาธารณสุขจังหวัดเพชรบุรี  
Phetchaburi Public Health Office

พื้นที่/สัปดาห์	Wk1-36	Wk37	Wk38	Wk39	Wk40	Wk41	Wk42	Wk43	Wk44	ป่วย	ตาย
เมืองเพชรบุรี	268	32	36	28	28	28	41	27	23	511	0
เขาย้อย	54	8	6	2	5	2	11	1	3	92	0
หนองหญ้าปล้อง	61	6	6	2	1	2	2	3	1	84	0
ชะอำ	79	4	2	9	5	4	4	6	1	114	0
ท่ายาง	90	11	8	7	3	8	8	6	6	147	0
บ้านลาด	102	7	8	9	14	8	11	18	12	189	0
บ้านแหลม	57	10	5	12	8	5	15	12	15	139	0
แก่งกระจาน	353	7	9	1	6	1	2	7	2	388	1
รวม	1064	85	80	70	70	58	94	80	63	1664	1



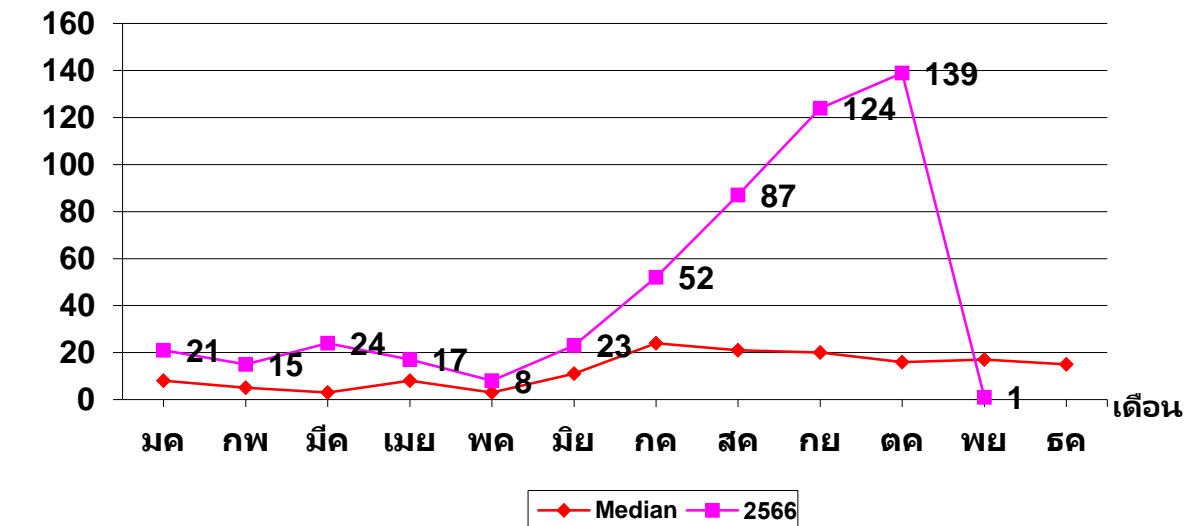
# สถานการณ์โรคไข้เลือดออก

อ.เมืองเพชรบุรี : 1 ม.ค. - 4 พ.ย.66



สำนักงานสาธารณสุขจังหวัดเพชรบุรี  
Phetchaburi Public Health Office

จำนวนผู้ป่วยด้วยโรคไข้เลือดออกรวม(26,27,66) จำนวนรายเดือน อ.เมืองเพชรบุรี จ.เพชรบุรี  
เปรียบเทียบข้อมูลปี 2566 กับค่ามัธยฐาน 5 ปี ย้อนหลัง



ผู้ป่วย จำนวน **511** ราย

อัตราป่วย **418.86** ต่อแสนประชากร

อัตราป่วย **4.29** เท่า ของค่ามัธยฐาน

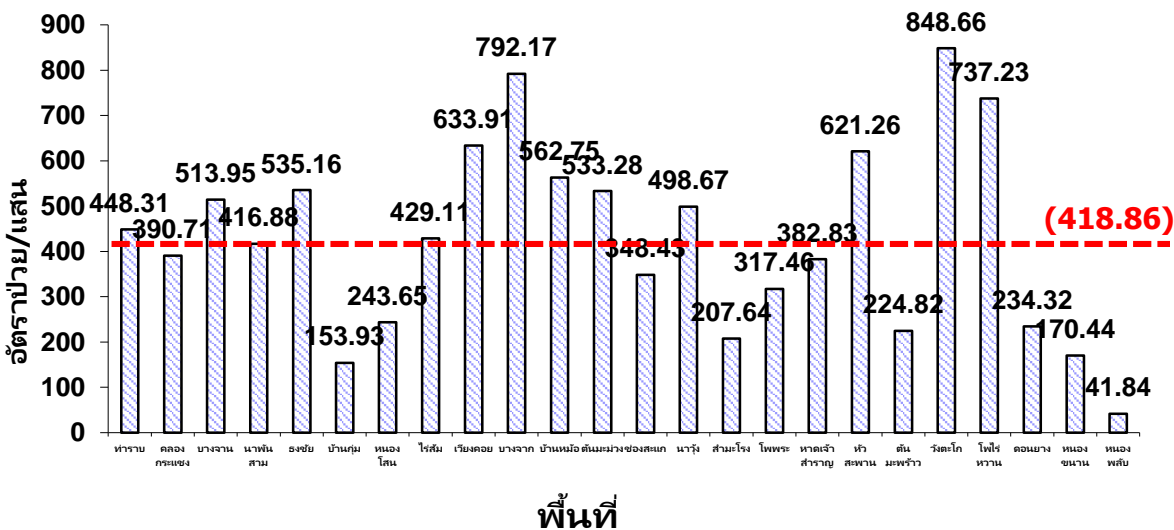
**ไม่มีผู้ป่วยเสียชีวิต**

กลุ่มอายุที่พบมากที่สุด คือ **10-14 ปี, 5-9 ปี, 0-4 ปี**

ส่วนใหญ่เป็นนักเรียน, เด็กในปกครอง

สัปดาห์ที่ **41 ถึง 44** ภาพรวมแนวโน้มผู้ป่วยเพิ่มขึ้น

อัตราป่วยต่อประชากรแสนคน ด้วยโรค ไข้เลือดออกรวม(26,27,66) จำแนกตามพื้นที่  
อำเภอ เมืองเพชรบุรี จังหวัด เพชรบุรี



พื้นที่/สัปดาห์	Wk1-36	Wk37	Wk38	Wk39	Wk40	Wk41	Wk42	Wk43	Wk44	ป่วย	ตาย
ทราบบ	18	1	6	3	2	2	5	7	7	51	0
คลองกระแชง	18	1	2	4	3	3	2	2	1	36	0
บางจาน	2	2	5	2	3	2	3	2	0	21	0
นาพันสาม	10	1	1	2	0	0	0	1	1	16	0
ธงชัย	23	0	2	6	9	2	5	0	3	50	0
บ้านกุ่ม	3	1	0	1	0	0	2	1	3	11	0
หนองโสน	7	1	0	0	1	1	1	1	0	12	0
ไร่ส้ม	16	1	2	2	0	2	1	0	2	26	0
เวียงคอย	3	0	1	0	2	0	2	0	0	8	0
บางจาก	3	6	1	2	0	1	3	1	0	17	0
บ้านหม้อ	27	5	3	1	1	3	3	6	1	50	0
ต้นมะม่วง	20	2	1	1	1	0	2	0	2	29	0
ช่องสะแก	19	0	2	1	1	0	2	0	1	26	0
นางุ้ง	8	1	0	0	2	3	1	0	0	15	0
สามะโรง	4	0	0	0	0	0	0	1	0	5	0
โพพระ	4	0	0	0	0	3	0	0	0	7	0
หาดเจ้าสำราญ	10	0	1	0	0	2	3	3	0	19	0
หัวสะพาน	20	3	0	1	1	0	2	0	1	28	0
ต้นมะพร้าว	3	1	0	1	0	0	0	0	0	5	0
วังตะโก	6	2	4	0	0	0	0	0	0	12	0
โพไร่หวาน	27	2	4	0	1	3	2	2	1	42	0
ดอนยาง	7	1	0	1	1	1	2	0	0	13	0
หนองขนาน	9	1	1	0	0	0	0	0	0	11	0
หนองพลับ	1	0	0	0	0	0	0	0	0	1	0
รวม	268	32	36	28	28	28	41	27	23	511	0

# สถานการณ์โรคไข้เลือดออก

อ.เขาย้อย : 1 ม.ค. - 4 พ.ย. 66



สำนักงานสาธารณสุขจังหวัดเพชรบุรี  
Phetchaburi Public Health Office

ผู้ป่วย จำนวน **92** ราย

อัตราป่วย **237.35** ต่อแสนประชากร

อัตราป่วย **2.56** เท่า ของค้ำมธยฐาน

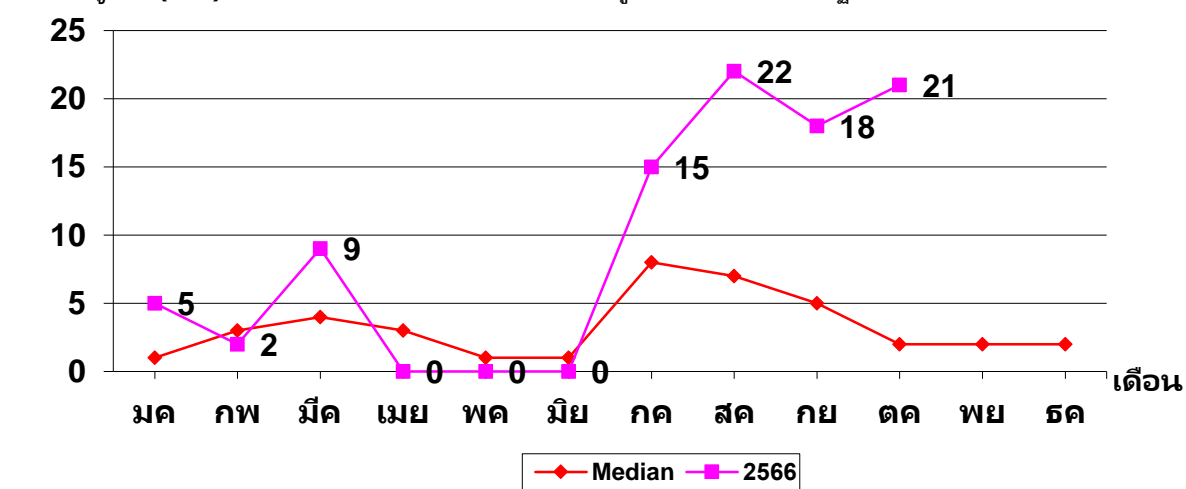
**ไม่มีผู้ป่วยเสียชีวิต**

กลุ่มอายุที่พบมากที่สุด คือ **10-14ปี, 15-24ปี, 0-4 ปี**

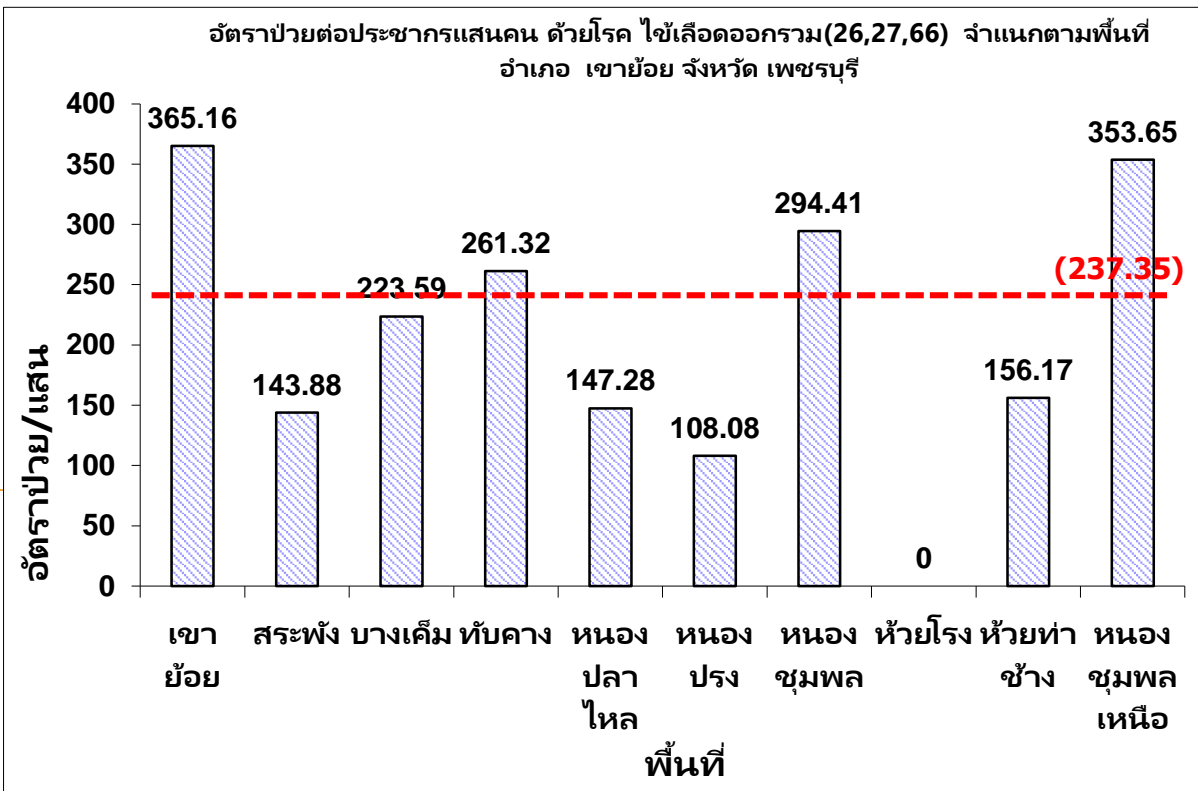
ส่วนใหญ่เป็นเด็กในปกครอง, รับจ้าง

สัปดาห์ที่ **41 ถึง 44** ภาพรวมแนวโน้มผู้ป่วยเพิ่มขึ้น

จำนวนผู้ป่วยด้วยโรคไข้เลือดออกรวม(26,27,66) จำแนกรายเดือน อ.เขาย้อย จ.เพชรบุรี  
เปรียบเทียบข้อมูลปี 2566 กับค้ำมธยฐาน 5 ปี ย้อนหลัง



พื้นที่/สัปดาห์	Wk1-36	Wk37	Wk38	Wk39	Wk40	Wk41	Wk42	Wk43	Wk44	ป่วย	ตาย
เขาย้อย	13	4	2	1	1	0	5	0	1	27	0
สระพัง	3	0	0	0	1	0	1	0	0	5	0
บางเค็ม	7	0	0	0	0	0	0	1	0	8	0
ทับคาง	7	1	0	0	1	0	0	0	0	9	0
หนองปลาไหล	2	0	1	0	0	0	0	0	1	4	0
หนองปรัง	2	0	1	0	0	0	1	0	0	4	0
หนองชุมพล	9	1	1	0	0	2	2	0	0	15	0
ห้วยโรง	0	0	0	0	0	0	0	0	0	0	0
ห้วยท่าช้าง	3	0	0	0	0	0	0	0	0	3	0
หนองชุมพลเหนือ	8	2	1	1	2	0	2	0	1	17	0
รวม	54	8	6	2	5	2	11	1	3	92	0



# สถานการณ์โรคไข้เลือดออก



อ.หนองหญ้าปล้อง : 1 ม.ค. - 4 พ.ย. 66

สำนักงานสาธารณสุขจังหวัดเพชรบุรี  
Phetchaburi Public Health Office

ผู้ป่วย จำนวน **84** ราย

อัตราป่วย **513.13** ต่อแสนประชากร

อัตราป่วย **84** เท่า ของค่ามัธยฐาน

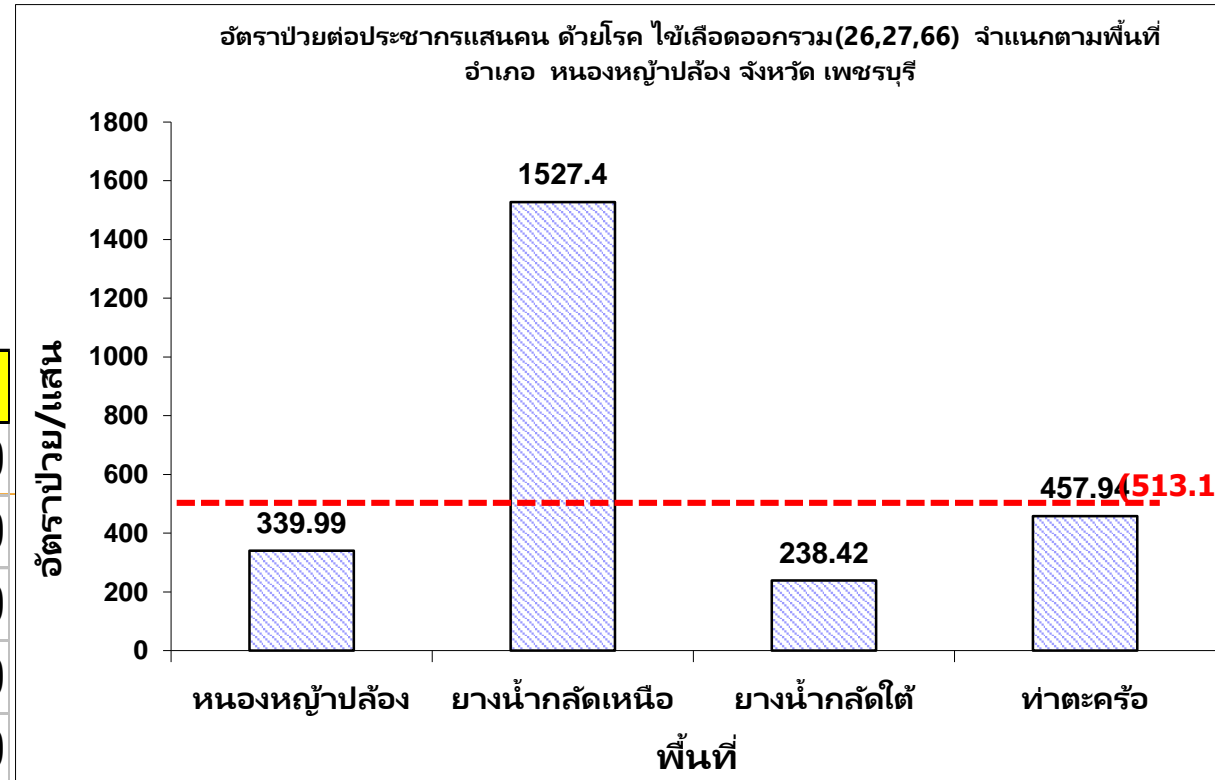
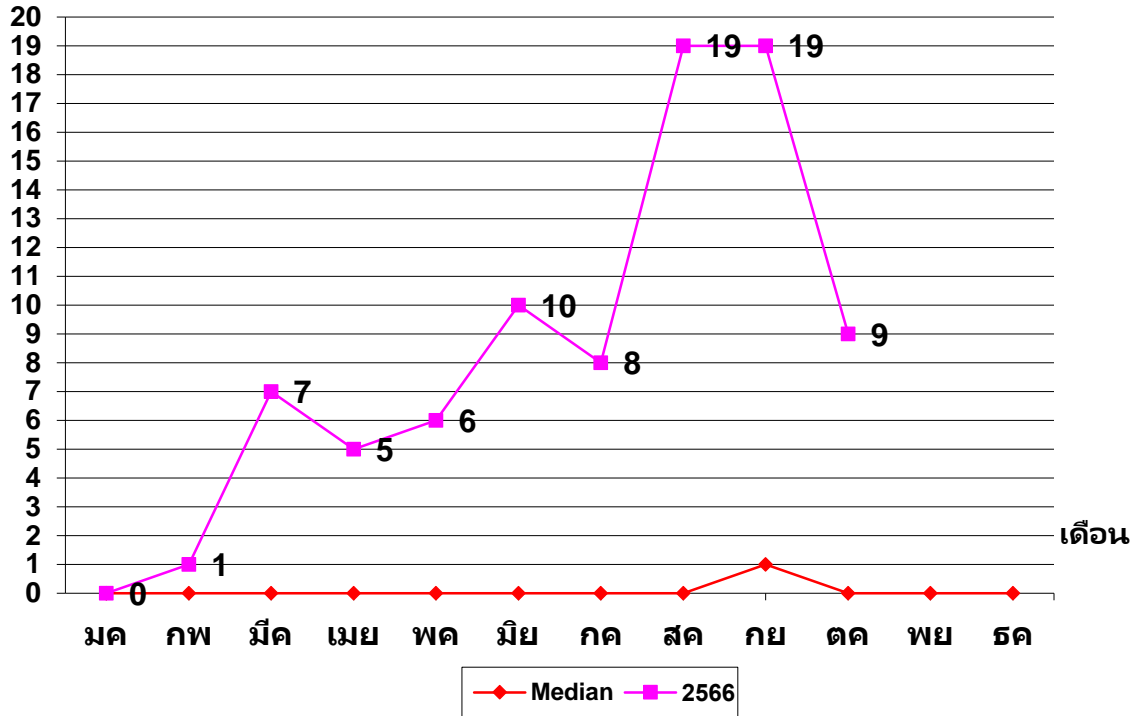
ไม่มีผู้ป่วยเสียชีวิต

กลุ่มอายุที่พบมากที่สุดคือ **10-14ปี, 5-9ปี, 15-24ปี**

ส่วนใหญ่เป็นนักเรียน, รับจ้าง

สัปดาห์ที่ **41** ถึง **44** ภาพรวมแนวโน้มผู้ป่วยลดลง

จำนวนผู้ป่วย(ราย) จำนวนผู้ป่วยด้วยโรคไข้เลือดออกรวม(26,27,66) จำแนกรายเดือน อ.หนองหญ้าปล้อง จ.เพชรบุรี  
เปรียบเทียบข้อมูลปี 2566 กับค่ามัธยฐาน 5 ปี ย้อนหลัง



พื้นที่/สัปดาห์	Wk1-36	Wk37	Wk38	Wk39	Wk40	Wk41	Wk42	Wk43	Wk44	ป่วย	ตาย
หนองหญ้าปล้อง	15	3	2	1	1	2	0	0	0	24	0
ยางน้ำกลัดเหนือ	26	3	2	1	0	0	2	0	0	34	0
ยางน้ำกลัดใต้	6	0	1	0	0	0	0	0	0	7	0
ท่าตะคร้อ	14	0	1	0	0	0	0	3	1	19	0
รวม	61	6	6	2	1	2	2	3	1	84	0

# สถานการณ์โรคไข้เลือดออก

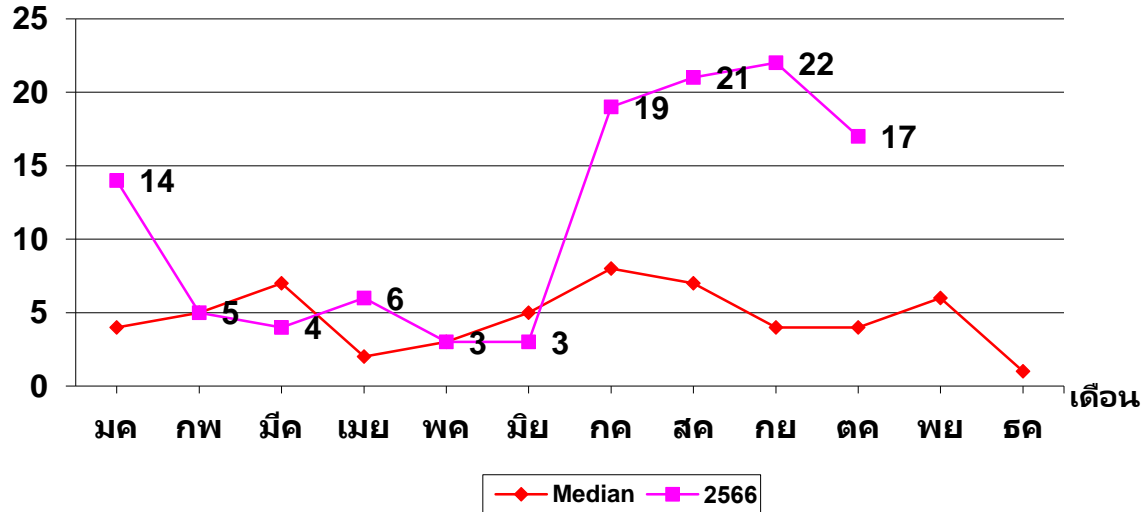
อ.ชะอำ : 1 ม.ค. - 4 พ.ย. 66



สำนักงานสาธารณสุขจังหวัดเพชรบุรี  
Phetchaburi Public Health Office

จำนวนผู้ป่วย(ราย)

จำนวนผู้ป่วยด้วยโรคไข้เลือดออกรวม(26,27,66) จำแนกรายเดือน อ.ชะอำ จ.เพชรบุรี  
เปรียบเทียบข้อมูลปี 2566 กับค่ามัธยฐาน 5 ปี ย้อนหลัง



ผู้ป่วย จำนวน **114** ราย

อัตราป่วย **139.81** ต่อแสนประชากร

อัตราป่วย **2.33** เท่า ของค่ามัธยฐาน

ไม่มีผู้ป่วยเสียชีวิต

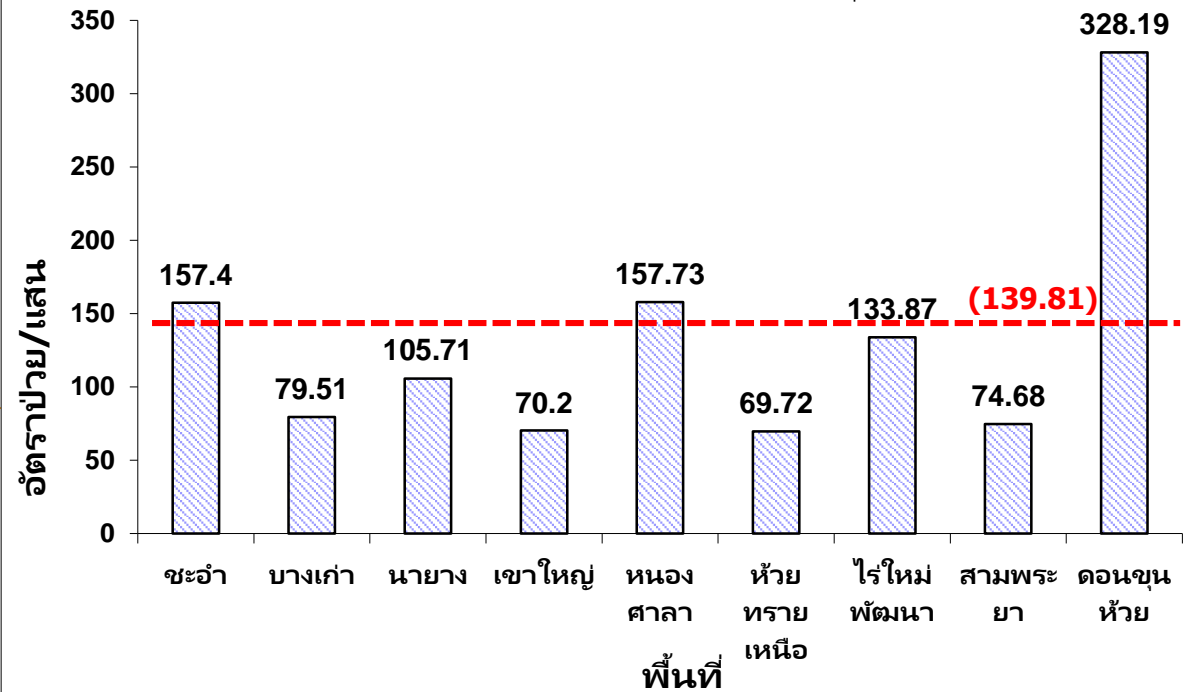
กลุ่มอายุที่พบมากที่สุด คือ **5-9 ปี, 10-14 ปี, 0-4 ปี**

ส่วนใหญ่เป็นเด็กในปกครอง, นักเรียน

สัปดาห์ที่ **41 ถึง 44** ภาพรวมแนวโน้มผู้ป่วยเพิ่มขึ้น

พื้นที่/สัปดาห์	Wk1-36	Wk37	Wk38	Wk39	Wk40	Wk41	Wk42	Wk43	Wk44	ป่วย	ตาย
ชะอำ	40	1	1	6	4	4	4	4	0	64	0
บางเก่า	3	0	0	0	0	0	0	0	0	3	0
นายาง	4	0	0	0	0	0	0	0	0	4	0
เขาใหญ่	6	0	1	0	0	0	0	0	0	7	0
หนองศาลา	3	0	0	0	0	0	0	0	1	4	0
ห้วยทรายเหนือ	2	0	0	1	0	0	0	0	0	3	0
ไร่ใหม่พัฒนา	7	1	0	0	0	0	0	0	0	8	0
สามพระยา	2	0	0	1	1	0	0	0	0	4	0
ดอนขุนห้วย	12	2	0	1	0	0	0	2	0	17	0
รวม	79	4	2	9	5	4	4	6	1	114	0

อัตราป่วยต่อประชากรแสนคน ด้วยโรค ไข้เลือดออกรวม(26,27,66) จำแนกตามพื้นที่  
อำเภอ ชะอำ จังหวัด เพชรบุรี



# สถานการณ์โรคไข้เลือดออก



สำนักงานสาธารณสุขจังหวัดเพชรบุรี  
Phetchaburi Public Health Office

อ.ท่ายาง : 1 ม.ค. - 4 พ.ย. 66

ผู้ป่วย จำนวน **147** ราย

อัตราป่วย **171.21** ต่อแสนประชากร

อัตราป่วย **3.65** เท่า ของค่ามัธยฐาน

ไม่มีผู้ป่วยเสียชีวิต

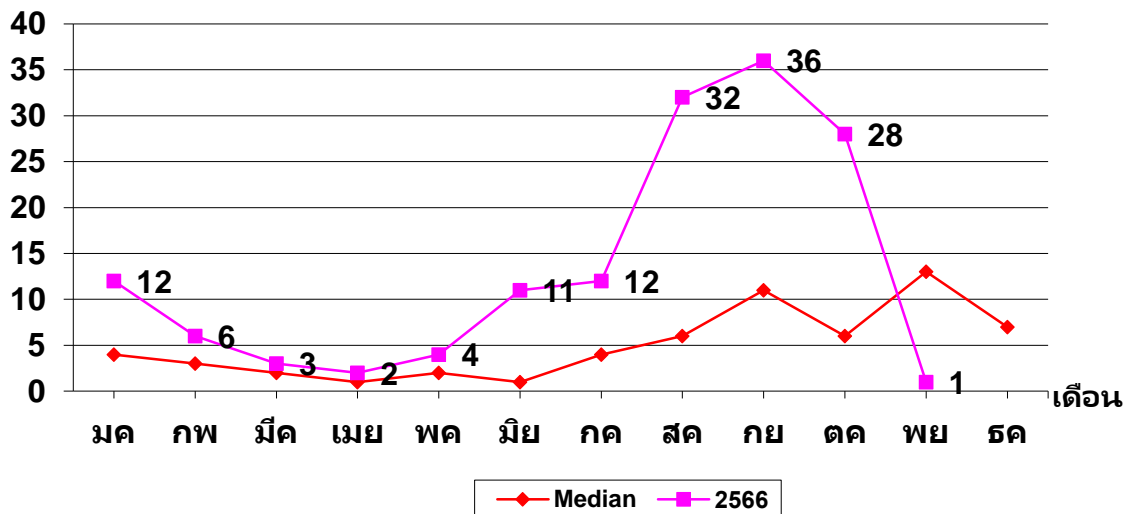
กลุ่มอายุที่พบมากที่สุด คือ **10-14 ปี, 0-4 ปี, 15-24 ปี**

ส่วนใหญ่เป็นนักเรียน, เด็กในปกครอง

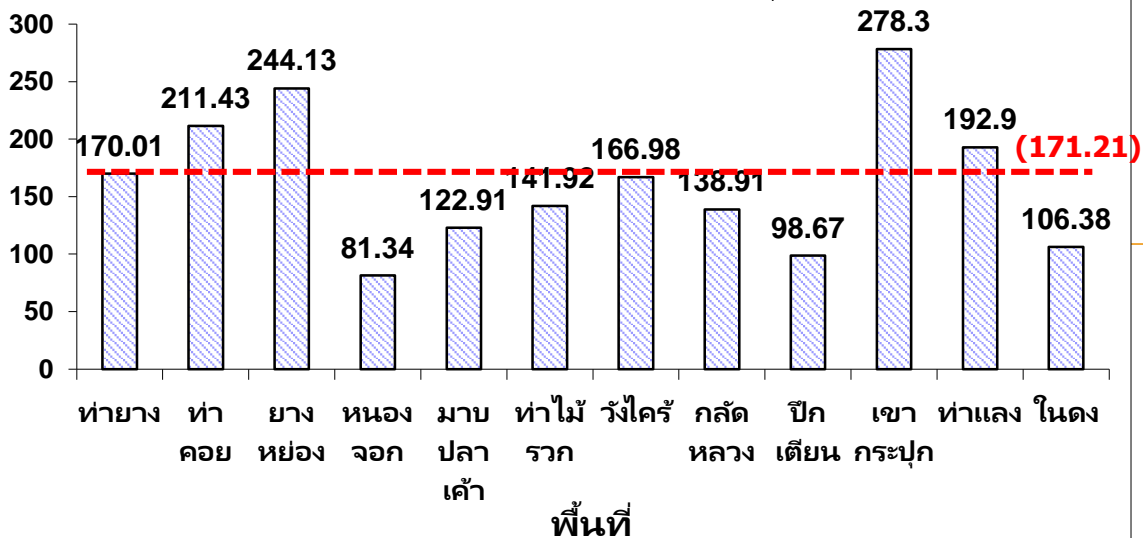
สัปดาห์ที่ **41 ถึง 44** ภาพรวมแนวโน้มผู้ป่วยเพิ่มขึ้น

จำนวนผู้ป่วย(ราย)

จำนวนผู้ป่วยด้วยโรคไข้เลือดออกรวม(26,27,66) จำแนกรายเดือน อ.ท่ายาง จ.เพชรบุรี  
เปรียบเทียบข้อมูลปี 2566 กับค่ามัธยฐาน 5 ปี ย้อนหลัง



อัตราป่วยต่อประชากรแสนคน ด้วยโรค ไข้เลือดออกรวม(26,27,66) จำแนกตามพื้นที่  
อำเภอ ท่ายาง จังหวัด เพชรบุรี



พื้นที่/สัปดาห์	Wk1-36	Wk37	Wk38	Wk39	Wk40	Wk41	Wk42	Wk43	Wk44	ป่วย	ตาย
ท่ายาง	15	3	1	0	3	1	4	1	2	30	0
ท่าคอย	15	2	1	3	0	2	2	1	1	27	0
ยางหย่อง	2	0	0	1	0	1	0	2	2	8	0
หนองจอก	3	0	0	1	0	1	1	0	0	6	0
มาบปลาเค้า	5	0	0	0	0	0	0	0	0	5	0
ท่าไม้รอก	8	0	2	2	0	1	0	0	0	13	0
วังไคร้	8	1	0	0	0	0	0	0	0	9	0
กลัดหลวง	8	1	0	0	0	1	0	0	0	10	0
ปึกเตียน	2	0	0	0	0	0	0	0	0	2	0
เขากระปุก	16	2	4	0	0	0	0	0	0	22	0
ท่าแลง	7	2	0	0	0	0	1	1	1	12	0
ในดง	1	0	0	0	0	1	0	1	0	3	0
รวม	90	11	8	7	3	8	8	6	6	147	0



# สถานการณ์โรคไขเลือดออก

อ.บ้านลาด : 1 ม.ค. - 4 พ.ย. 66



สำนักงานสาธารณสุขจังหวัดเพชรบุรี  
Phetchaburi Public Health Office

ผู้ป่วย จำนวน **189** ราย

อัตราป่วย **364.28** ต่อแสนประชากร

อัตราป่วย **3.51** เท่า ของค่ามัธยฐาน

**ไม่มีผู้ป่วยเสียชีวิต**

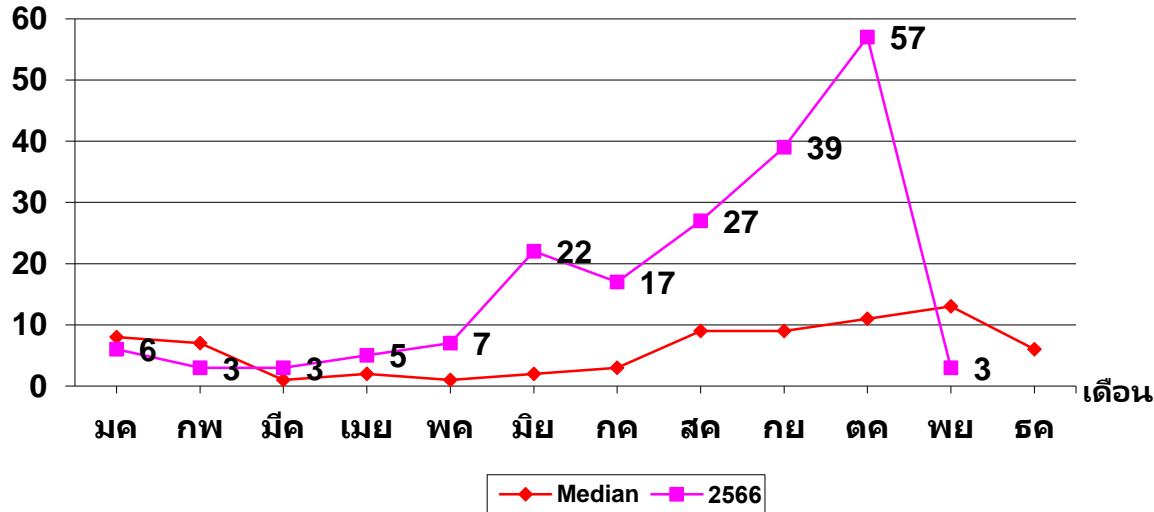
กลุ่มอายุที่พบมากที่สุด คือ **5-9 ปี, 10-14 ปี, 0-4 ปี**

ส่วนใหญ่เป็นเด็กในปกครอง, นักเรียน

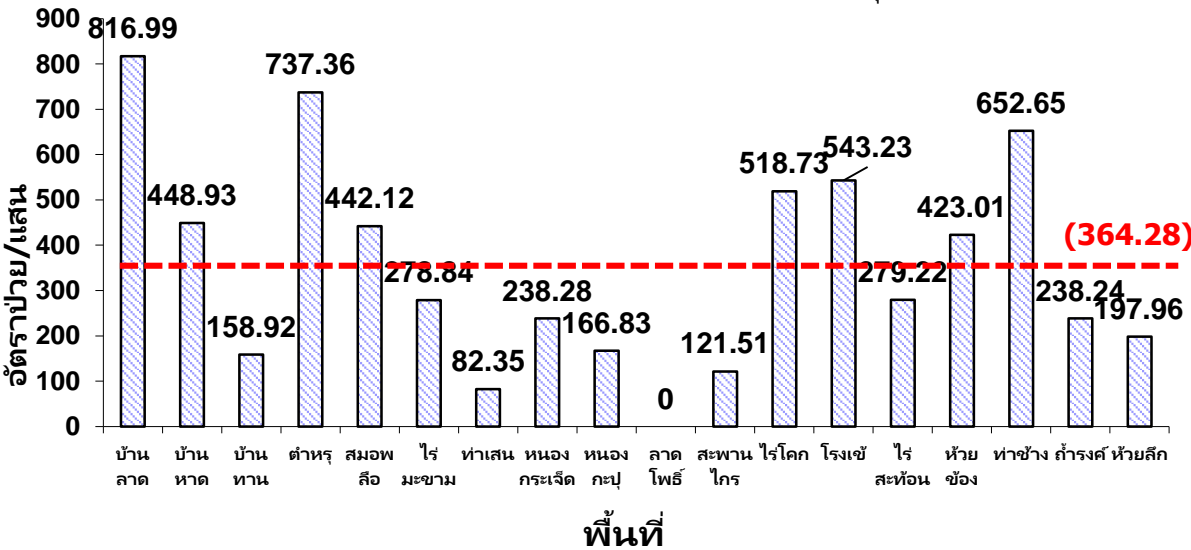
สัปดาห์ที่ **41 ถึง 44** ภาพรวมแนวโน้มผู้ป่วยเพิ่มขึ้น

จำนวนผู้ป่วย(ราย)

จำนวนผู้ป่วยด้วยโรคไขเลือดออกรวม(26,27,66) จำแนกรายเดือน อ.บ้านลาด จ.เพชรบุรี  
เปรียบเทียบข้อมูลปี 2566 กับค่ามัธยฐาน 5 ปี ย้อนหลัง



อัตราป่วยต่อประชากรแสนคน ด้วยโรค ไขเลือดออกรวม(26,27,66) จำแนกตามพื้นที่  
อำเภอ บ้านลาด จังหวัด เพชรบุรี



พื้นที่/สัปดาห์	Wk1-36	Wk37	Wk38	Wk39	Wk40	Wk41	Wk42	Wk43	Wk44	ป่วย	ตาย
บ้านลาด	18	2	0	0	3	1	1	3	2	30	0
บ้านหาด	8	1	1	3	1	0	1	0	1	16	0
บ้านทาน	2	0	0	0	1	1	0	0	0	4	0
ตำหฺร	13	1	2	0	0	0	2	2	1	21	0
สมอพลี	8	0	1	0	1	0	0	0	1	11	0
ไร่มะขาม	6	0	0	0	0	0	0	1	1	8	0
ท่าเสน	2	0	0	0	0	0	0	1	0	3	0
หนองกระเจ็ด	0	0	1	0	1	2	0	1	1	6	0
หนองกะปูล	3	0	0	1	0	0	1	2	0	7	0
ลาดโพธิ์	0	0	0	0	0	0	0	0	0	0	0
สะพานไกร	1	0	0	0	0	0	0	0	0	1	0
ไรโคก	11	0	0	0	1	2	2	1	1	18	0
โรงเข้	7	1	1	2	1	0	0	0	0	12	0
ไรสะท้อน	8	1	0	1	0	1	1	2	0	14	0
ห้วยข้อง	3	0	0	0	1	0	0	0	1	5	0
ท่าช้าง	8	1	0	0	2	0	2	4	1	18	0
ถ้ำรงค์	1	0	2	1	1	1	0	1	1	8	0
ห้วยลึก	3	0	0	1	1	0	1	0	1	7	0
รวม	102	7	8	9	14	8	11	18	12	189	0

# สถานการณ์โรคไข้เลือดออก

อ.บ้านแหลม : 1 ม.ค. - 4 พ.ย.66



สำนักงานสาธารณสุขจังหวัดเพชรบุรี  
Phetchaburi Public Health Office

ผู้ป่วย จำนวน **139** ราย

อัตราป่วย **263.02** ต่อแสนประชากร

อัตราป่วย **3.46** เท่า ของค่ามัธยฐาน

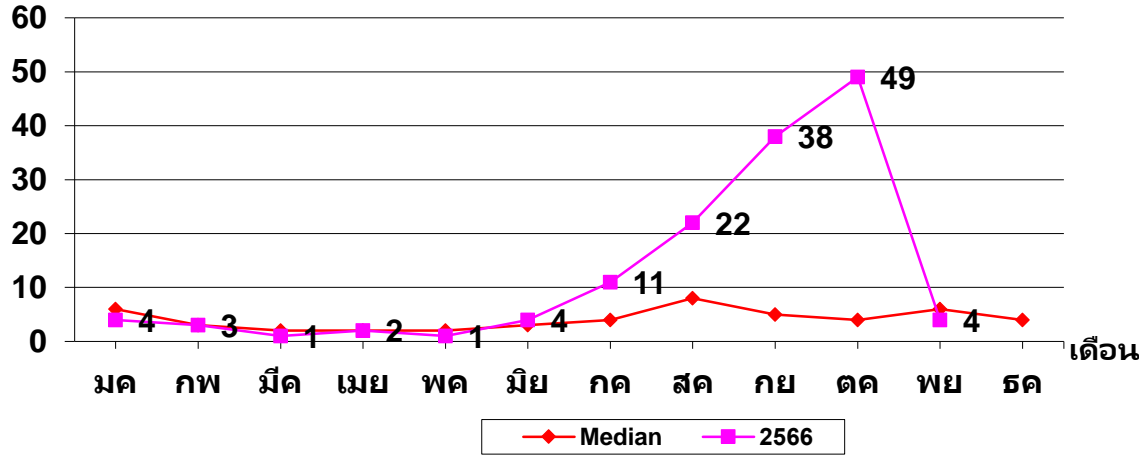
**ไม่มีผู้ป่วยเสียชีวิต**

กลุ่มอายุที่พบมากที่สุด คือ **5-9 ปี, 10-14 ปี, 0-4 ปี**

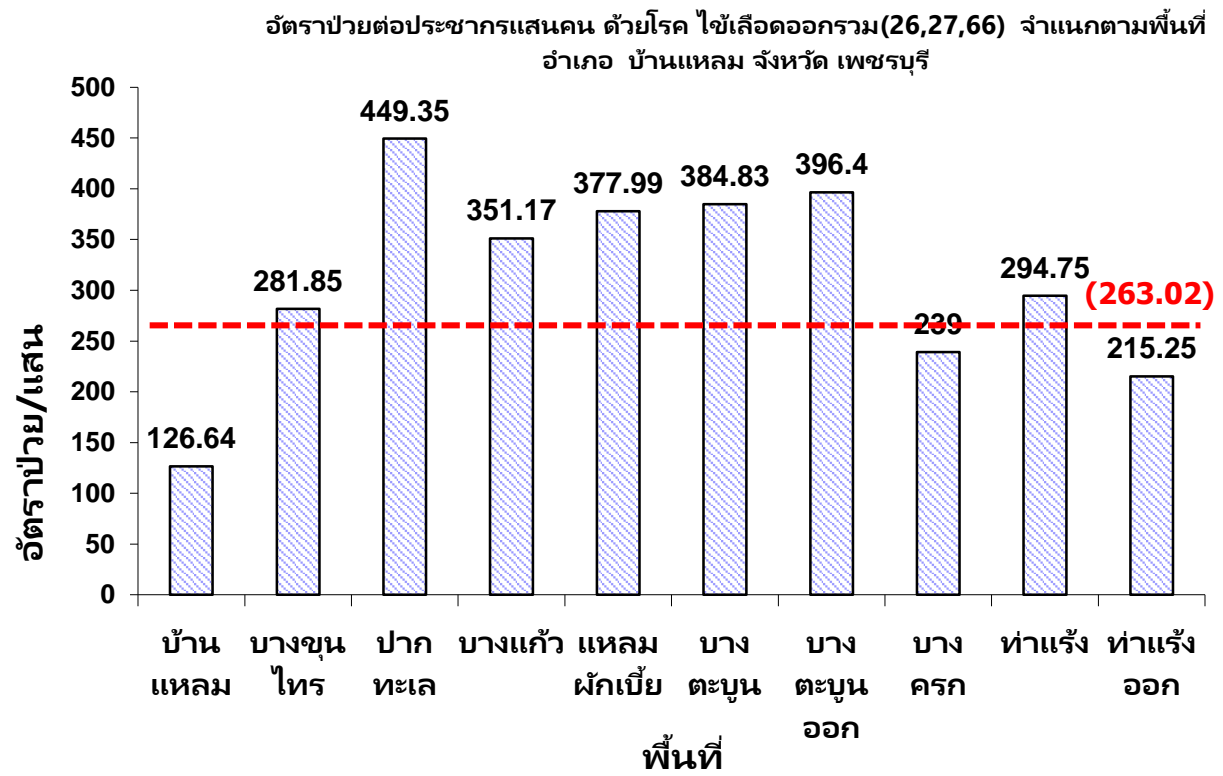
ส่วนใหญ่เป็นนักเรียน, เด็กในปกครอง

**สัปดาห์ที่ 41 ถึง 44 ภาพรวมแนวโน้มผู้ป่วยเพิ่มขึ้น**

จำนวนผู้ป่วยด้วยโรคไข้เลือดออกรวม(26,27,66) จำแนกรายเดือน อ.บ้านแหลม จ.เพชรบุรี  
เปรียบเทียบข้อมูลปี 2566 กับค่ามัธยฐาน 5 ปี ย้อนหลัง



พื้นที่/สัปดาห์	Wk1-36	Wk37	Wk38	Wk39	Wk40	Wk41	Wk42	Wk43	Wk44	ป่วย	ตาย
บ้านแหลม	6	0	0	3	3	2	2	2	0	18	0
บางขุนไทร	12	2	1	0	0	0	2	1	2	20	0
ปากทะเล	3	1	1	2	1	0	1	2	0	11	0
บางแก้ว	6	2	0	2	1	2	2	1	1	17	0
แหลมผักเบี้ย	5	0	0	2	0	0	1	0	1	9	0
บางตะบูน	5	0	1	1	0	0	1	2	4	14	0
บางตะบูนออก	6	0	1	0	1	0	0	2	1	11	0
บางครก	8	2	1	1	1	1	2	0	1	17	0
ท่าแร่	3	2	0	1	1	0	2	2	4	15	0
ท่าแร่ออก	3	1	0	0	0	0	2	0	1	7	0
รวม	57	10	5	12	8	5	15	12	15	139	0



# สถานการณ์โรคไข้เลือดออก

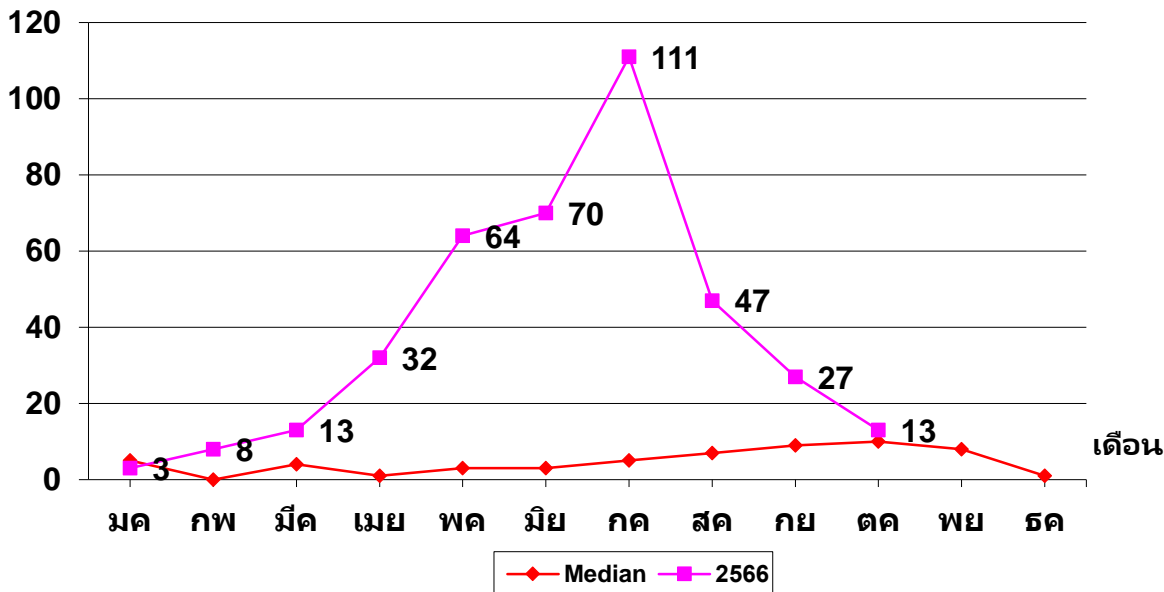
อ.แก่งกระจาน : 1 ม.ค.-4 พ.ย.66



สำนักงานสาธารณสุขจังหวัดเพชรบุรี  
Petchaburi Public Health Office

จำนวนผู้ป่วย(ราย)

จำนวนผู้ป่วยด้วยโรคไข้เลือดออกรวม(26,27,66) จำแนกรายเดือน อ.แก่งกระจาน จ.เพชรบุรี  
เปรียบเทียบข้อมูลปี 2566 กับค่ามัธยฐาน 5 ปี ย้อนหลัง



ผู้ป่วย จำนวน **388** ราย

อัตราป่วย **1154.25** ต่อแสนประชากร

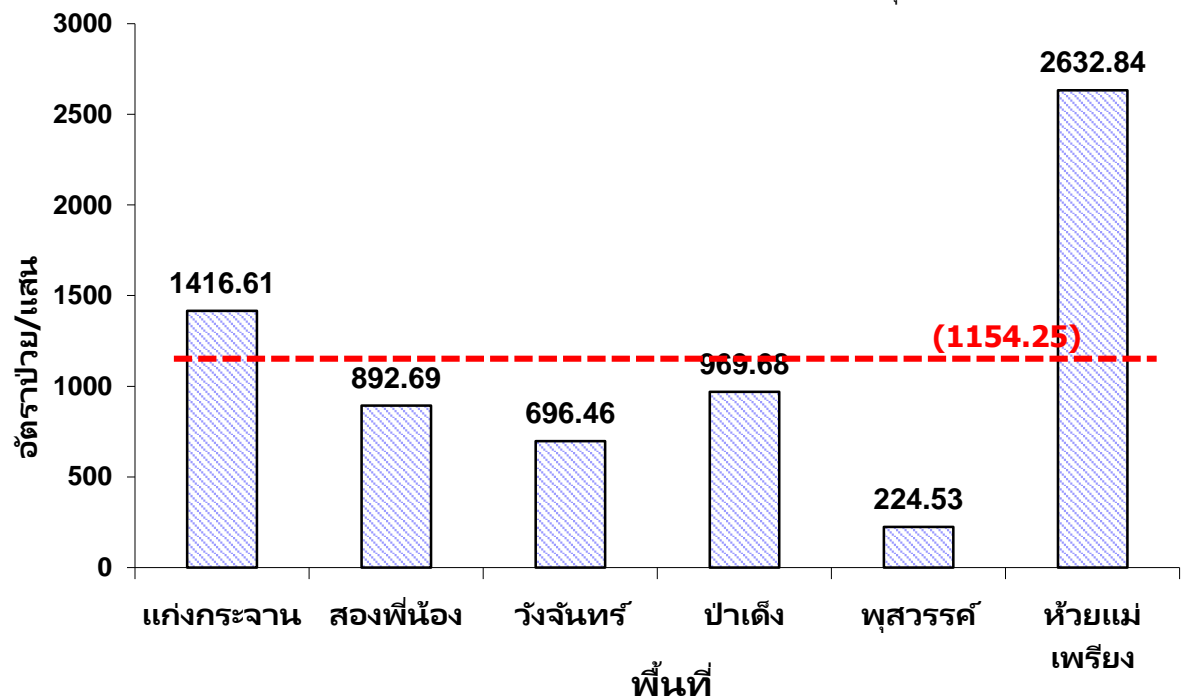
อัตราป่วย **8.26** เท่า ของค่ามัธยฐาน

ผู้ป่วยเสียชีวิต **1** ราย

กลุ่มอายุที่พบมากที่สุด คือ **10-14** ปี, **5-9** ปี, **0-4** ปี  
ส่วนใหญ่เป็นนักเรียน, รับจ้าง

สัปดาห์ที่ **41** ถึง **44** ภาพรวมแนวโน้มผู้ป่วยลดลง

อัตราป่วยต่อประชากรแสนคน ด้วยโรค ไข้เลือดออกรวม(26,27,66) จำแนกตามพื้นที่  
อำเภอ แก่งกระจาน จังหวัด เพชรบุรี



พื้นที่/สัปดาห์	Wk1-36	Wk37	Wk38	Wk39	Wk40	Wk41	Wk42	Wk43	Wk44	ป่วย	ตาย
แก่งกระจาน	104	2	3	0	3	0	2	0	2	116	0
สองพี่น้อง	42	1	2	0	1	0	0	1	0	47	0
วังจันทร์	33	1	0	0	0	0	0	2	0	36	0
ป่าเต็ง	63	3	3	1	1	0	0	0	0	71	0
พุสarroth	5	0	0	0	1	1	0	1	0	8	0
ห้วยแม่เพรียง	106	0	1	0	0	0	0	3	0	110	1
รวม	353	7	9	1	6	1	2	7	2	388	1

# มาตรการเร่งรัดป้องกันการแพร่ระบาดของโรคไข้เลือดออก จังหวัดเพชรบุรี

การเฝ้าระวังโรค	การป้องกันควบคุมโรค	การวินิจฉัยรักษา	การสื่อสารความเสี่ยง
<p>- วิเคราะห์และประเมินสถานการณ์โรคไข้เลือดออก และรายงานไปยังผู้ว่าราชการจังหวัดเพชรบุรี นายอำเภอ ทุกสัปดาห์ เพื่อเร่งรัดมาตรการควบคุมโรคจากท้องถิ่นและหน่วยงานอื่นๆ ที่เกี่ยวข้อง</p>	<p>- สอบสวนการระบาด รวมถึงกรณีผู้ป่วยเสียชีวิตทุกราย</p> <p>- ทำประชาคมหมู่บ้านในพื้นที่ที่มีการระบาด</p> <p>- ดำเนินการตามมาตรการควบคุมโรค (3-3-1) ได้ตามมาตรฐานอย่างเข้มข้น</p>	<p>- เพิ่มความเร็วในการตรวจวินิจฉัยและรักษาโดยใช้ชุดตรวจแบบรวดเร็ว (NS1 rapid test) ในสถานบริการปฐมภูมิ และพิจารณาเปิดจุด Dengue corner เพื่อคัดกรองวินิจฉัยรักษาได้อย่างรวดเร็ว</p>	<p>- สื่อสารเชิงรุก ประชาสัมพันธ์ไปยังประชาชน ผ่านสื่อช่องทางต่างๆ รวมถึงให้สุขศึกษา สื่อสารกลุ่มเสี่ยง</p> <p>- สื่อสารไปยังคลินิก ร้านขายยา ให้ระมัดระวังในการจ่ายยาในกลุ่ม NSAIDs</p>
<p>- จัดกิจกรรมรณรงค์พัฒนาสิ่งแวดล้อมกำจัดแหล่งเพาะพันธุ์ยุงลายในสถานที่รับผิดชอบ (Kick off) ตามวันสำคัญในแต่ละเดือน และรายงานผลการดำเนินงาน (One page)</p>	<p>- พิจารณาเปิด EOC ระดับอำเภอ ระดับจังหวัด กรณีเข้าเกณฑ์</p> <p>- สนับสนุนงบประมาณ วัสดุอุปกรณ์ สำหรับป้องกันควบคุมโรคไข้เลือดออก</p>	<p>- ใช้แนวทางการตรวจวินิจฉัยและรักษาโรคไข้เลือดออก และ Dengue Chart</p>	<p><b>เป้าหมาย:</b> 1.ผู้ป่วยลดลงจากเดือนที่ผ่านมา 2.ไม่มีผู้ป่วยเสียชีวิตเพิ่มเติม 3. ค่า HI/CI ในสถานที่ 7ร ตามเกณฑ์</p> <p><b>หน่วยงานที่เกี่ยวข้อง:</b> สสจ. / รพ. สสอ./ รพ.สต./ อสม./ นายอำเภอ/ อปท./ หน่วยงานที่เกี่ยวข้องในพื้นที่</p> <p>สถานที่ 7ร (ชุมชน วัด/โบสถ์/ มัสยิด สถานศึกษา โรงพยาบาล/ รพ.สต. โรงแรม โรงงาน สถานที่ราชการ) / คณะกรรมการพัฒนาคุณภาพชีวิตระดับอำเภอ(พชอ.)</p>
<p>- เพิ่มความเข้มข้นในการสำรวจและทำลายแหล่งเพาะพันธุ์ลูกน้ำยุงลาย ให้ครอบคลุมทุกสถานที่ 7ร ทุกสัปดาห์</p>	<p>- กำกับ ติดตาม ให้หน่วยงานในพื้นที่ดำเนินการควบคุมโรคตามมาตรการ</p> <p>- ใช้กลไกคณะกรรมการพัฒนาคุณภาพชีวิตระดับอำเภอ(พชอ.) เพื่อควบคุมโรคให้ครบทุก Setting</p>	<p>- เตรียมเวชภัณฑ์ในการดูแลรักษาผู้ป่วยไข้เลือดออกอาการรุนแรง ให้เพียงพอ</p> <p>- ทบทวนกรณีผู้ป่วยโรคไข้เลือดออกเสียชีวิตทุกราย (Dead Case Conference)</p>	