



สำนักงานสาธารณสุขจังหวัดเพชรบุรี

# กลุ่มงานควบคุมโรคติดต่อ

สำนักงานสาธารณสุขจังหวัดเพชรบุรี

28/10/2566

# สถานการณ์โรคไขเลือดออก ประเทศไทย : 1 ม.ค.- 28 ต.ค.66



ผู้ป่วย จำนวน **119,465** ราย

อัตราป่วย **180.65** ต่อแสนประชากร

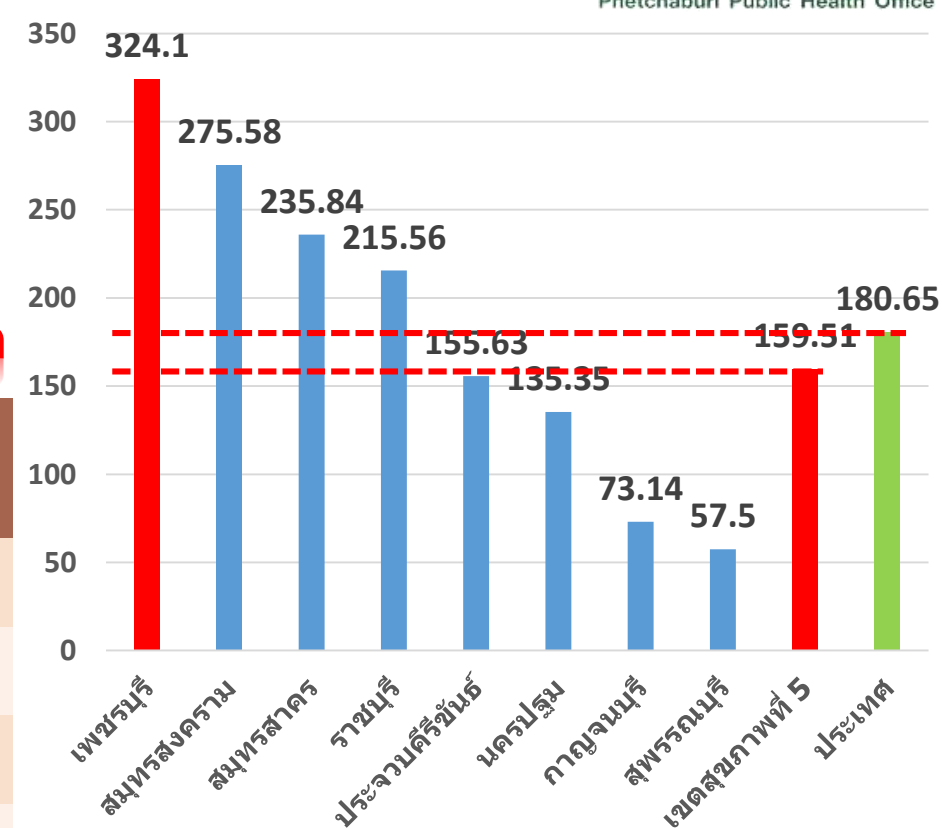
เสียชีวิต **122** ราย อัตราป่วยตาย ร้อยละ **0.10**

กลุ่มอายุที่พบมากที่สุด คือ **15-24** ปี , **10-14** ปี, **25-34** ปี

ส่วนใหญ่เป็นนักเรียน (**46.6%**) รับจ้าง (**19.0%**)

**จังหวัดที่พบผู้ป่วยโรคไขเลือดออกสูงสุด 5 อันดับแรก**

อัตราป่วย(/100000)



สำนักงานสาธารณสุขจังหวัดเพชรบุรี  
Phetchaburi Public Health Office

**เพชรบุรี**  
**อันดับที่ 1 เขตสุขภาพที่ 5**

อันดับ	จังหวัด	จำนวน (ราย)	อัตราป่วย (/100,000)
1	ตราด	1640	719.01
2	น่าน	2770	582.9
3	จันทบุรี	2862	533.61
4	เชียงราย	6689	514.92
5	ระยอง	3743	495.52
<b>10</b>	<b>เพชรบุรี</b>	<b>1565*</b>	<b>324.10</b>

\*ผู้ป่วยเสียชีวิต **1** ราย อัตราป่วยตาย ร้อยละ **0.07**

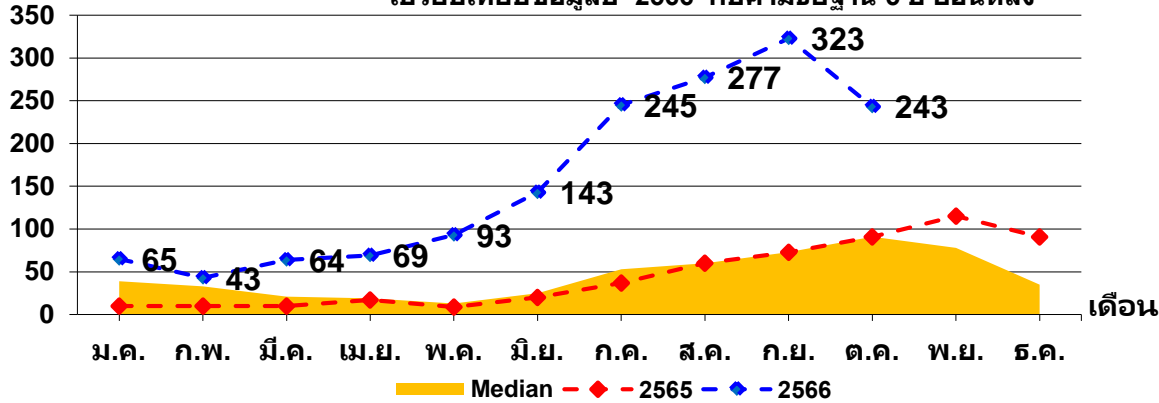
ข้อมูล : รง 506 กองระบาดวิทยา ณ 28 ตุลาคม 2566

# สถานการณ์โรคไขเลือดออก

จังหวัดเพชรบุรี : 1 ม.ค. - 28 ต.ค. 66



จำนวนผู้ป่วย(ราย) จำนวนผู้ป่วยด้วยโรคไขเลือดออกรวม(26,27,66) จำนวนรายเดือน จ.เพชรบุรี  
เปรียบเทียบข้อมูลปี 2566 กับค่ามัธยฐาน 5 ปี ย้อนหลัง



ผู้ป่วย จำนวน **1565** ราย

อัตราป่วย **324.10** ต่อแสนประชากร

อัตราป่วย **3.67** เท่า ของค่ามัธยฐาน

ผู้ป่วยเสียชีวิต **1** ราย

กลุ่มอายุที่พบมากที่สุด คือ **10-14 ปี, 5-9 ปี, 0-4 ปี**

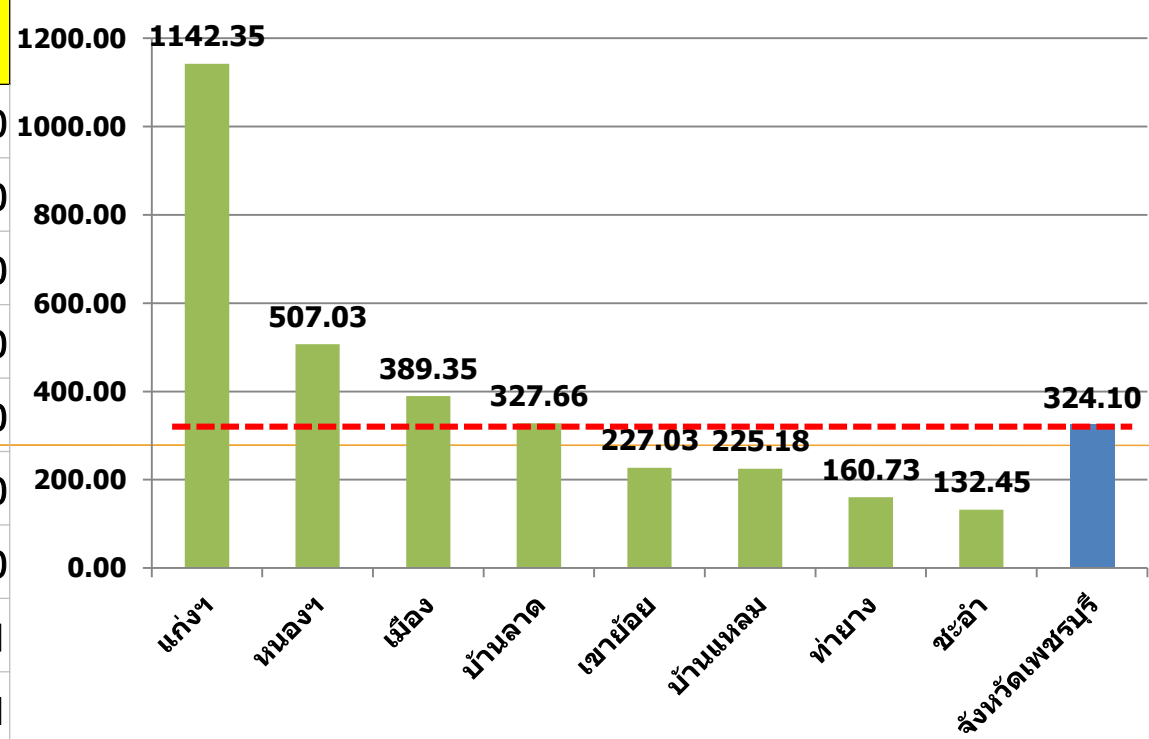
ส่วนใหญ่เป็นนักเรียน, เด็กในปกครอง

สัปดาห์ที่ **40** ถึง **43** ภาพรวมแนวโน้มผู้ป่วยเพิ่มขึ้น

สำนักงานสาธารณสุขจังหวัดเพชรบุรี  
Phetchaburi Public Health Office

พื้นที่/สัปดาห์	Wk 1-35	Wk 36	Wk 37	Wk 38	Wk 39	Wk 40	Wk 41	Wk 42	Wk 43	ป่วย	ตาย
เมืองเพชรบุรี	247	21	32	36	28	28	28	41	14	475	0
เขาย้อย	53	1	8	6	2	5	2	10	1	88	0
หนองหญ้าปล้อง	57	4	6	6	2	1	2	2	3	83	0
ชะอำ	76	3	4	2	9	5	4	4	1	108	0
ท่ายาง	82	8	11	8	7	3	8	8	3	138	0
บ้านลาด	92	10	7	8	9	14	8	11	11	170	0
บ้านแหลม	49	8	10	5	12	8	5	15	7	119	0
แก่งกระจาน	346	7	7	9	1	6	1	2	5	384	1
รวม	1002	62	85	80	70	70	58	93	45	1565	1

อัตราป่วย(/100000)



# สถานการณ์โรคไขเลือดออก

อ.เมืองเพชรบุรี : 1 ม.ค. - 28 ต.ค.66



สำนักงานสาธารณสุขจังหวัดเพชรบุรี  
Phetchaburi Public Health Office

ผู้ป่วย จำนวน **475** ราย

อัตราป่วย **389.35** ต่อแสนประชากร

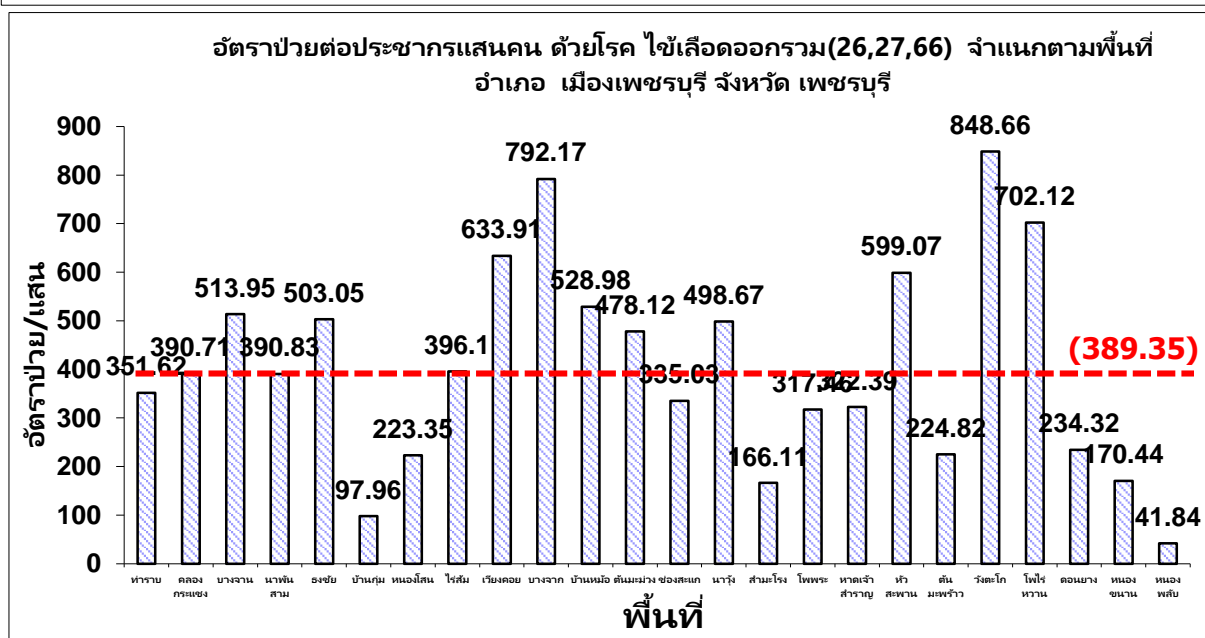
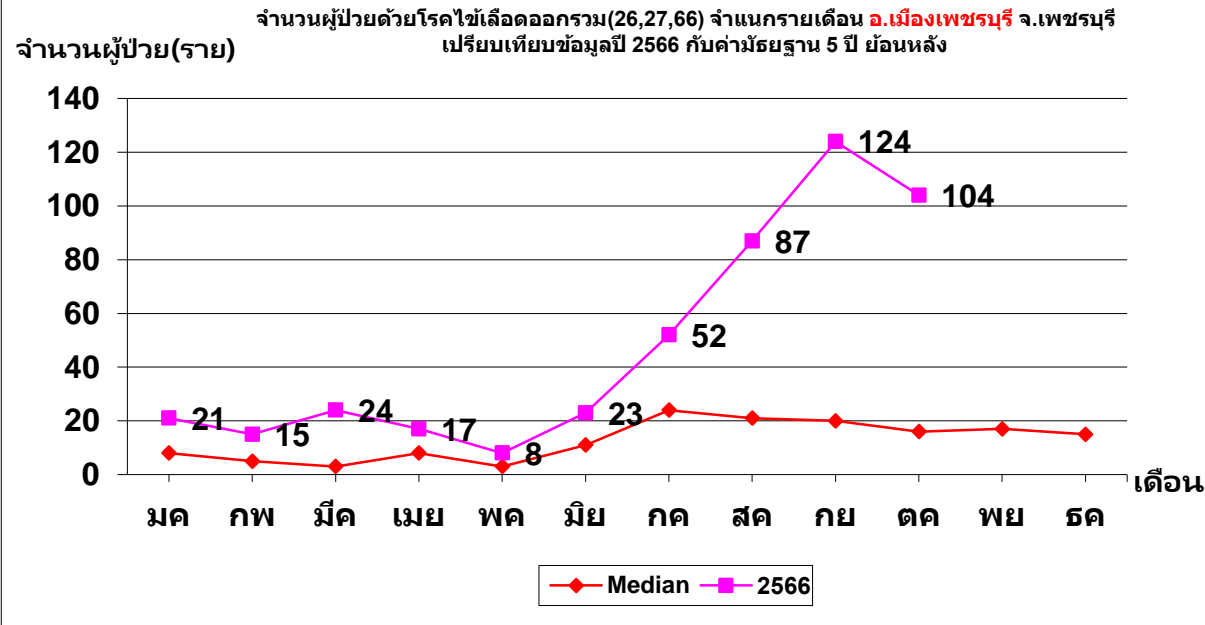
อัตราป่วย **3.99** เท่า ของค่ามัธยฐาน

**ไม่มีผู้ป่วยเสียชีวิต**

กลุ่มอายุที่พบมากที่สุด คือ **10-14 ปี, 5-9 ปี, 0-4 ปี**

ส่วนใหญ่เป็นนักเรียน, เด็กในปกครอง

สัปดาห์ที่ **40** ถึง **43** ภาพรวมแนวโน้มผู้ป่วยเพิ่มขึ้น



พื้นที่/สัปดาห์	Wk1-35	Wk36	Wk37	Wk38	Wk39	Wk40	Wk41	Wk42	Wk43	ป่วย	ตาย
ทราบ	17	1	1	6	3	2	2	5	3	40	0
คลองกระแชง	16	2	1	2	4	3	3	3	2	36	0
บางจาน	2	0	2	5	2	3	2	3	2	21	0
นาพันสาม	10	0	1	1	2	0	0	0	1	15	0
ธงชัย	21	2	0	2	6	9	2	5	0	47	0
บ้านกุ่ม	3	0	1	0	1	0	0	2	0	7	0
หนองโสน	7	0	1	0	0	1	1	1	0	11	0
ไร่ส้ม	15	1	1	2	2	0	2	1	0	24	0
เวียงคอก	3	0	0	1	0	2	0	2	0	8	0
บางจาก	3	0	6	1	2	0	1	3	1	17	0
บ้านหม้อ	23	4	5	3	1	1	3	3	4	47	0
ต้นมะม่วง	18	2	2	1	1	1	0	1	0	26	0
ช่องสะแก	18	1	0	2	1	1	0	2	0	25	0
นาไร่	8	0	1	0	0	2	3	1	0	15	0
สามะโรง	4	0	0	0	0	0	0	0	0	4	0
โพพระ	4	0	0	0	0	0	3	0	0	7	0
หาดเจ้าสำราญ	10	0	0	1	0	0	2	3	0	16	0
หัวสะพาน	18	2	3	0	1	1	0	2	0	27	0
ต้นมะพร้าว	3	0	1	0	1	0	0	0	0	5	0
วังตะโก	5	1	2	4	0	0	0	0	0	12	0
โพไร่หวาน	23	4	2	4	0	1	3	2	1	40	0
ดอนยาง	7	0	1	0	1	1	1	2	0	13	0
หนองขนาน	8	1	1	1	0	0	0	0	0	11	0
หนองพลับ	1	0	0	0	0	0	0	0	0	1	0
รวม	247	21	32	36	28	28	28	41	14	475	0

# สถานการณ์โรคไข้เลือดออก

อ.เขาย้อย : 1 ม.ค. - 28 ต.ค. 66



สำนักงานสาธารณสุขจังหวัดเพชรบุรี  
Phetchaburi Public Health Office

ผู้ป่วย จำนวน **88** ราย

อัตราป่วย **227.03** ต่อแสนประชากร

อัตราป่วย **2.44** เท่า ของค้ำมัญฐาน

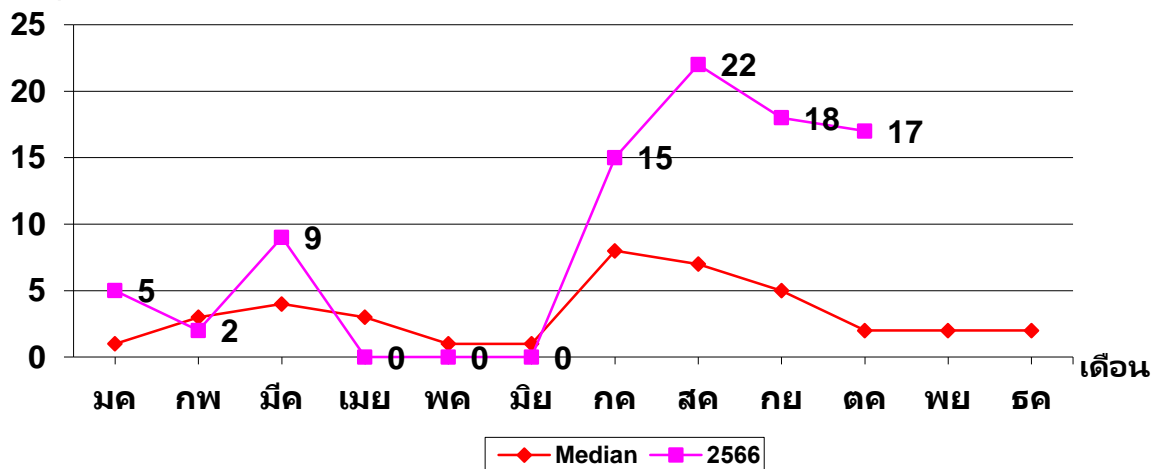
ไม่มีผู้ป่วยเสียชีวิต

กลุ่มอายุที่พบมากที่สุด คือ **10-14ปี, 15-24ปี, 0-4 ปี**

ส่วนใหญ่เป็นเด็กในปกครอง, รับจ้าง

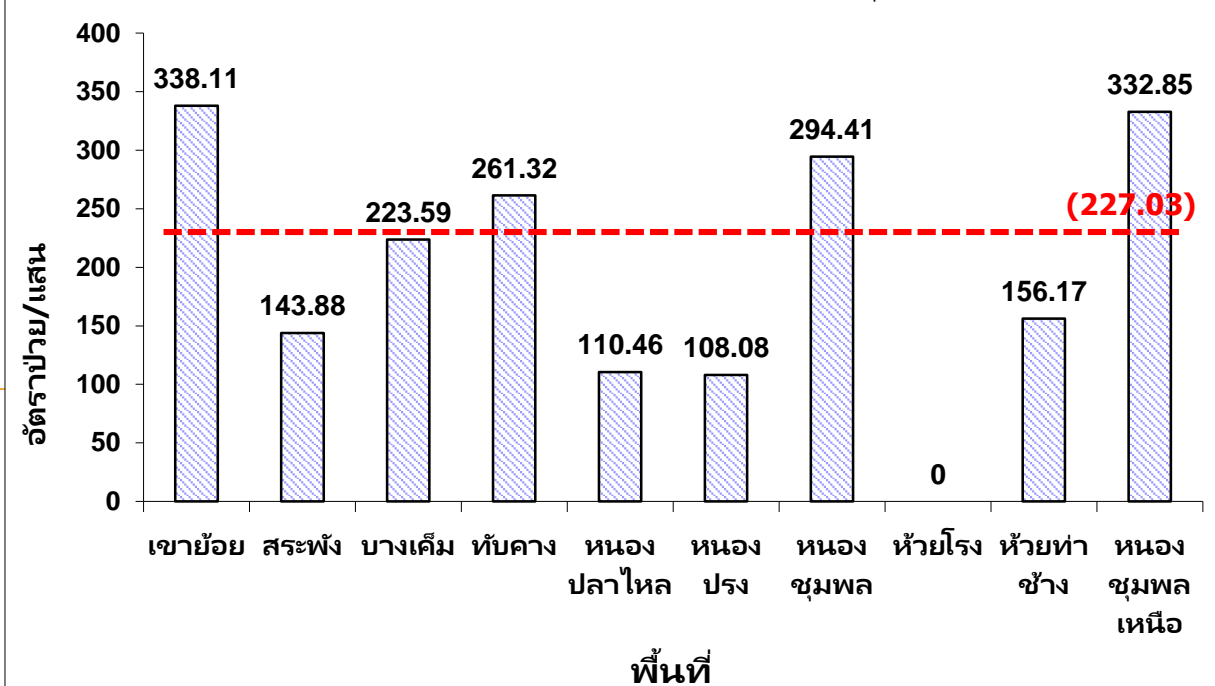
สัปดาห์ที่ **40 ถึง 43** ภาพรวมแนวโน้มผู้ป่วยเพิ่มขึ้น

จำนวนผู้ป่วย(ราย) จำนวนผู้ป่วยด้วยโรคไข้เลือดออกรวม(26,27,66) จำแนกรายเดือน อ.เขาย้อย จ.เพชรบุรี  
เปรียบเทียบข้อมูลปี 2566 กับค้ำมัญฐาน 5 ปี ย้อนหลัง



พื้นที่/สัปดาห์	Wk1-35	Wk36	Wk37	Wk38	Wk39	Wk40	Wk41	Wk42	Wk43	ป่วย	ตาย
เขาย้อย	12	1	4	2	1	1	0	4	0	25	0
สระพัง	3	0	0	0	0	1	0	1	0	5	0
บางเค็ม	7	0	0	0	0	0	0	0	1	8	0
ทับคาง	7	0	1	0	0	1	0	0	0	9	0
หนองปลาไหล	2	0	0	1	0	0	0	0	0	3	0
หนองปรัง	2	0	0	1	0	0	0	1	0	4	0
หนองชุมพล	9	0	1	1	0	0	2	2	0	15	0
ห้วยโรง	0	0	0	0	0	0	0	0	0	0	0
ห้วยท่าช้าง	3	0	0	0	0	0	0	0	0	3	0
หนองชุมพลเหนือ	8	0	2	1	1	2	0	2	0	16	0
รวม	53	1	8	6	2	5	2	10	1	88	0

อัตราป่วยต่อประชากรแสนคน ด้วยโรค ไข้เลือดออกรวม(26,27,66) จำแนกตามพื้นที่  
อำเภอ เขาย้อย จังหวัด เพชรบุรี



# สถานการณ์โรคไข้เลือดออก

อ.หนองหญ้าปล้อง : 1 ม.ค. - 28 ต.ค. 66



สำนักงานสาธารณสุขจังหวัดเพชรบุรี  
Phetchaburi Public Health Office

ผู้ป่วย จำนวน **83** ราย

อัตราป่วย **507.03** ต่อแสนประชากร

อัตราป่วย **83** เท่า ของค่ามัธยฐาน

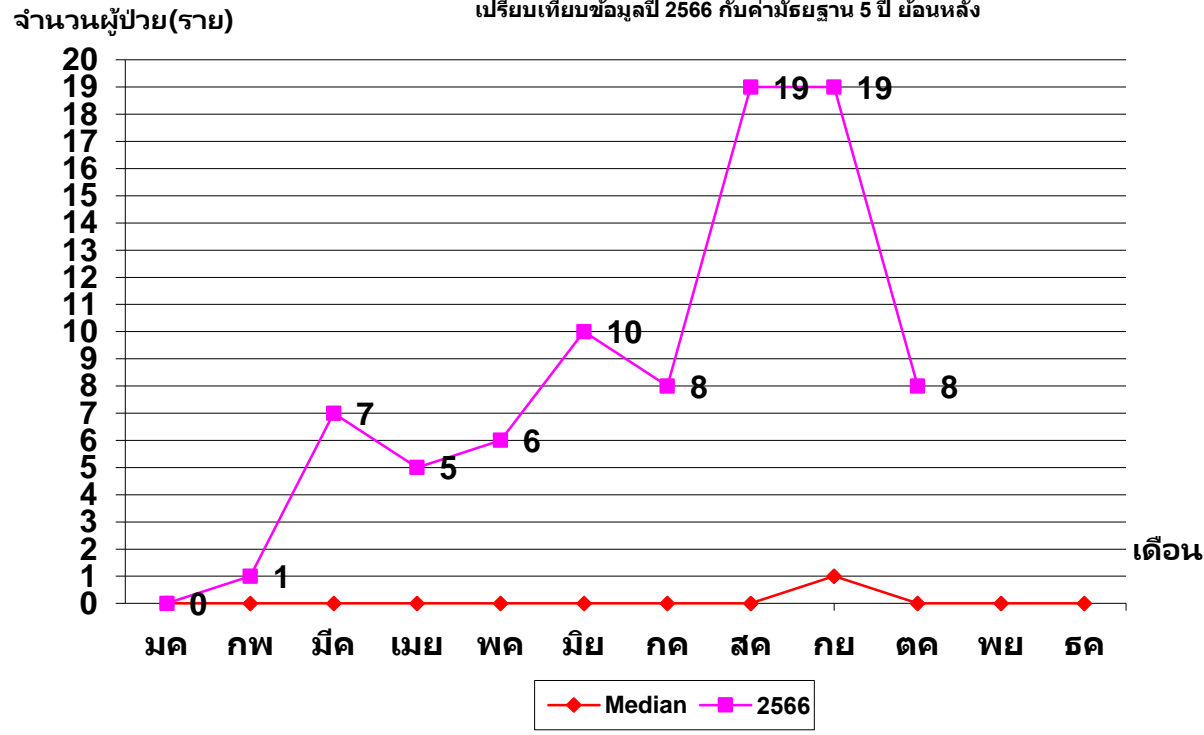
ไม่มีผู้ป่วยเสียชีวิต

กลุ่มอายุที่พบมากที่สุดคือ **10-14ปี, 5-9ปี, 15-24ปี**

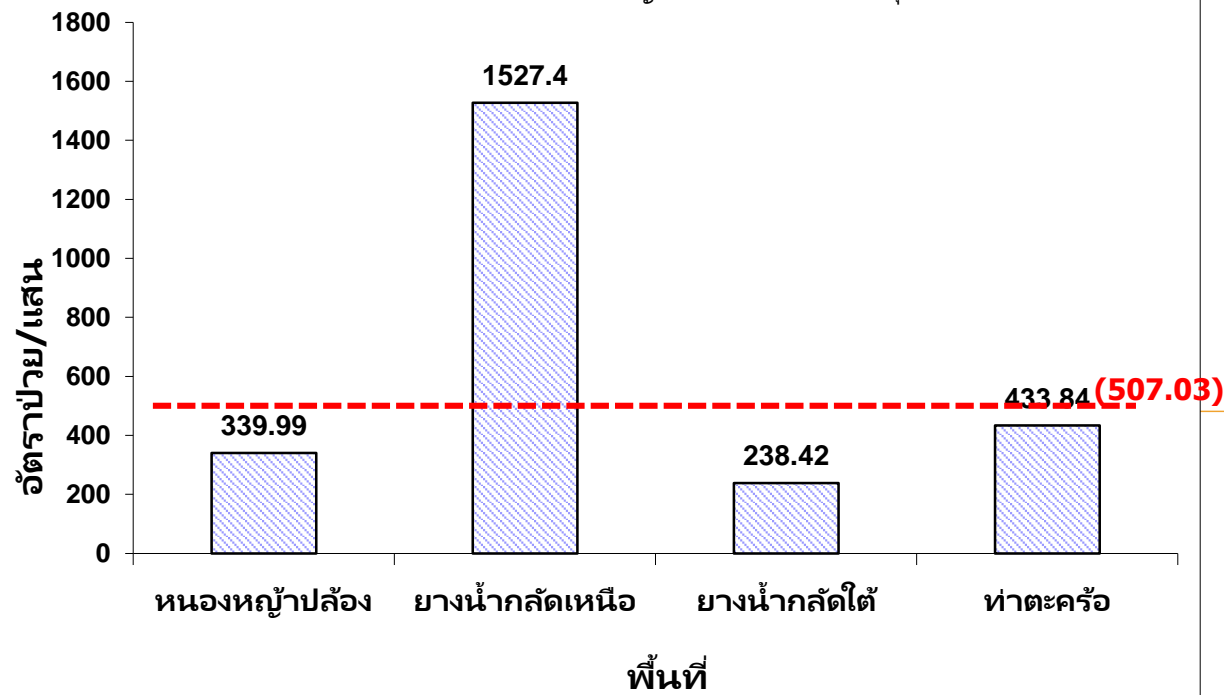
ส่วนใหญ่เป็นนักเรียน, รับจ้าง

สัปดาห์ที่ **40** ถึง **43** ภาพรวมแนวโน้มผู้ป่วยลดลง

จำนวนผู้ป่วยด้วยโรคไข้เลือดออกรวม(26,27,66) จำแนกรายเดือน อ.หนองหญ้าปล้อง จ.เพชรบุรี  
เปรียบเทียบข้อมูลปี 2566 กับค่ามัธยฐาน 5 ปี ย้อนหลัง



อัตราป่วยต่อประชากรแสนคน ด้วยโรค ไข้เลือดออกรวม(26,27,66) จำแนกตามพื้นที่  
อำเภอ หนองหญ้าปล้อง จังหวัด เพชรบุรี



พื้นที่/สัปดาห์	Wk1-35	Wk36	Wk37	Wk38	Wk39	Wk40	Wk41	Wk42	Wk43	ป่วย	ตาย
หนองหญ้าปล้อง	14	1	3	2	1	1	2	0	0	24	0
ยางน้ำกลัดเหนือ	23	3	3	2	1	0	0	2	0	34	0
ยางน้ำกลัดใต้	6	0	0	1	0	0	0	0	0	7	0
ท่าตะคร้อ	14	0	0	1	0	0	0	0	3	18	0
รวม	57	4	6	6	2	1	2	2	3	83	0



# สถานการณ์โรคไข้เลือดออก

อ.ชะอำ : 1 ม.ค. - 28 ต.ค.66



สำนักงานสาธารณสุขจังหวัดเพชรบุรี  
Phetchaburi Public Health Office

ผู้ป่วย จำนวน **108** ราย

อัตราป่วย **132.45** ต่อแสนประชากร

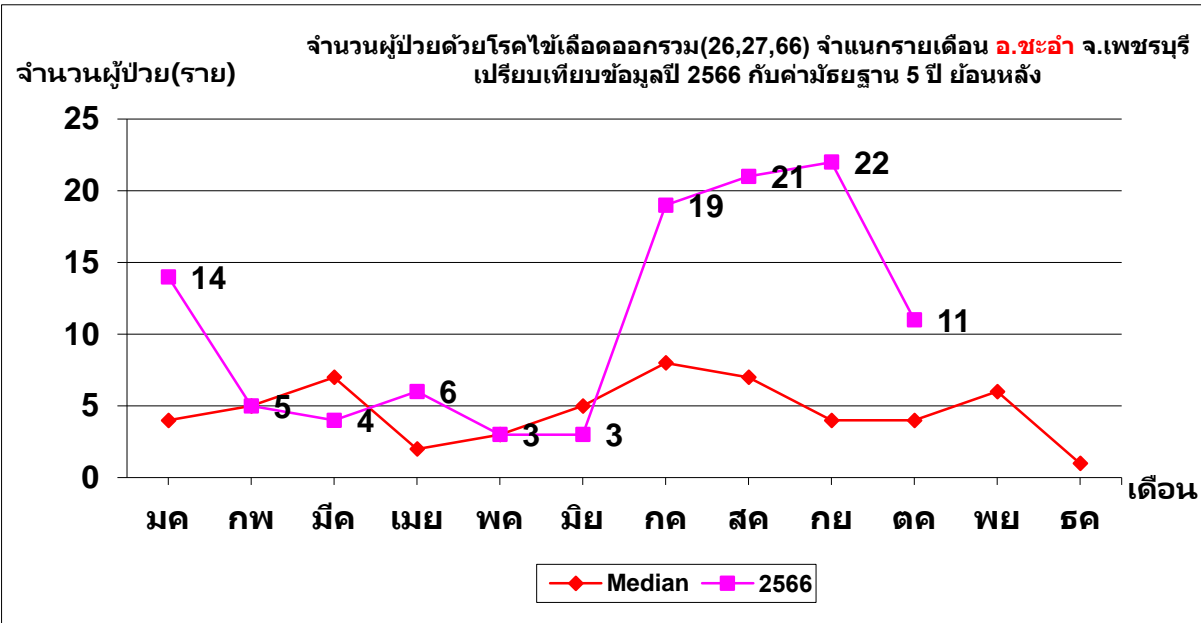
อัตราป่วย **2.20** เท่า ของค่ามัธยฐาน

**ไม่มีผู้ป่วยเสียชีวิต**

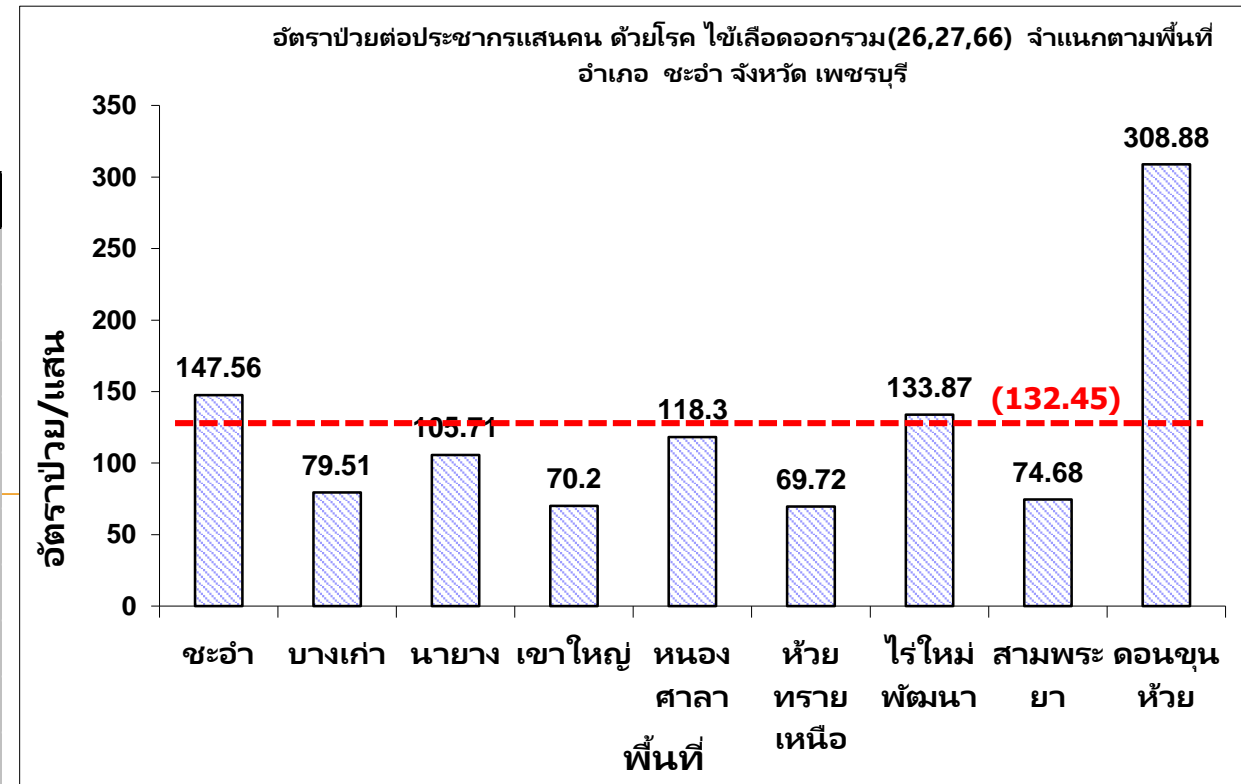
กลุ่มอายุที่พบมากที่สุด คือ **5-9 ปี, 10-14 ปี, 0-4 ปี**

ส่วนใหญ่เป็นเด็กในปกครอง, นักเรียน

สัปดาห์ที่ **40 ถึง 43** ภาพรวมแนวโน้มผู้ป่วยเพิ่มขึ้น



พื้นที่/สัปดาห์	Wk1-35	Wk36	Wk37	Wk38	Wk39	Wk40	Wk41	Wk42	Wk43	ป่วย	ตาย
ชะอำ	39	1	1	1	6	4	4	4	0	60	0
บางเก่า	3	0	0	0	0	0	0	0	0	3	0
นายาง	4	0	0	0	0	0	0	0	0	4	0
เขาใหญ่	6	0	0	1	0	0	0	0	0	7	0
หนองศาลา	3	0	0	0	0	0	0	0	0	3	0
ห้วยทรายเหนือ	2	0	0	0	1	0	0	0	0	3	0
ไร่ใหม่พัฒนา	6	1	1	0	0	0	0	0	0	8	0
สามพระยา	1	1	0	0	1	1	0	0	0	4	0
ดอนขุนห้วย	12	0	2	0	1	0	0	0	1	16	0
รวม	76	3	4	2	9	5	4	4	1	108	0



# สถานการณ์โรคไข้เลือดออก



สำนักงานสาธารณสุขจังหวัดเพชรบุรี  
Phetchaburi Public Health Office

อ.ท่ายาง : 1 ม.ค. - 28 ต.ค. 66

ผู้ป่วย จำนวน **138** ราย

อัตราป่วย **160.73** ต่อแสนประชากร

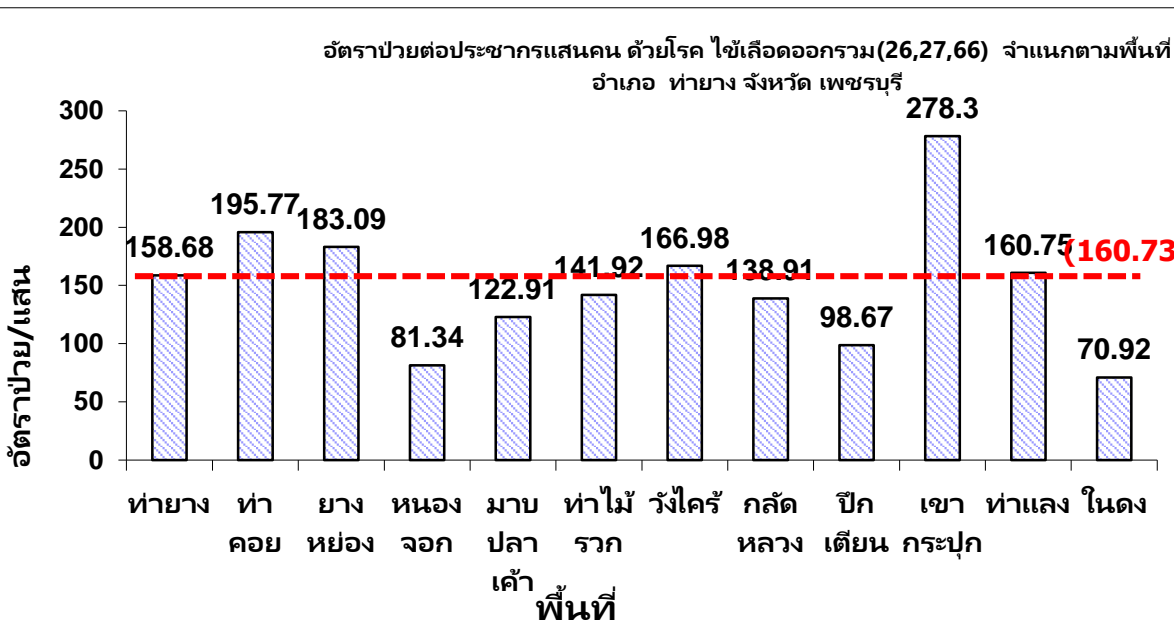
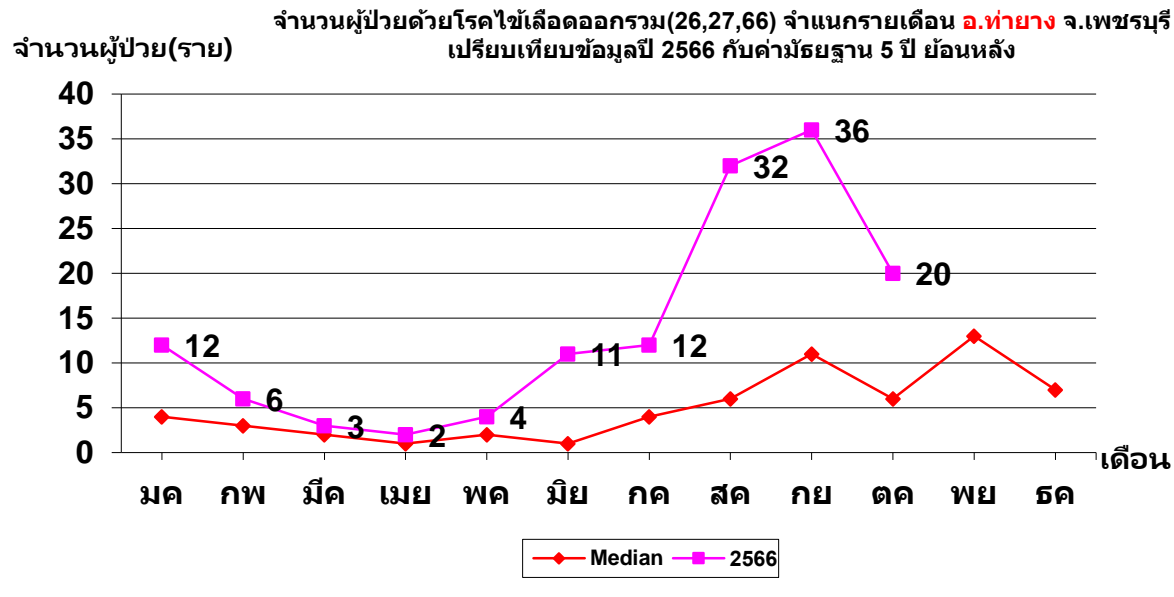
อัตราป่วย **3.45** เท่า ของค่ามัธยฐาน

ไม่มีผู้ป่วยเสียชีวิต

กลุ่มอายุที่พบมากที่สุด คือ **10-14 ปี, 0-4 ปี, 15-24 ปี**

ส่วนใหญ่เป็นนักเรียน, เด็กในปกครอง

สัปดาห์ที่ **40 ถึง 43** ภาพรวมแนวโน้มผู้ป่วยเพิ่มขึ้น



พื้นที่/สัปดาห์	Wk1-35	Wk36	Wk37	Wk38	Wk39	Wk40	Wk41	Wk42	Wk43	ป่วย	ตาย
ท่ายาง	15	0	3	1	0	3	1	4	1	28	0
ท่าคอย	14	1	2	1	3	0	2	2	0	25	0
ยางหย่อง	2	0	0	0	1	0	1	0	2	6	0
หนองจอก	3	0	0	0	1	0	1	1	0	6	0
มาบปลาเค้า	4	1	0	0	0	0	0	0	0	5	0
ท่าไม้รอก	7	1	0	2	2	0	1	0	0	13	0
วังไคร้	7	1	1	0	0	0	0	0	0	9	0
กลัดหลวง	7	1	1	0	0	0	1	0	0	10	0
ปึกเตียน	2	0	0	0	0	0	0	0	0	2	0
เขากระปุก	14	2	2	4	0	0	0	0	0	22	0
ท่าแลง	6	1	2	0	0	0	0	1	0	10	0
ในดง	1	0	0	0	0	0	1	0	0	2	0
รวม	82	8	11	8	7	3	8	8	3	138	0



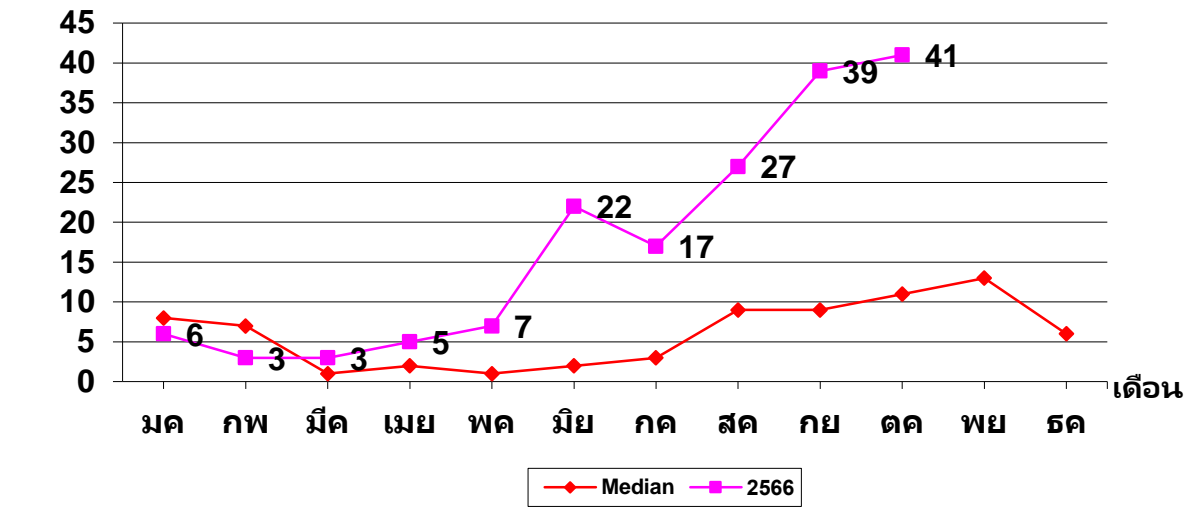
# สถานการณ์โรคไข้เลือดออก

อ.บ้านลาด : 1 ม.ค. - 28 ต.ค. 66



สำนักงานสาธารณสุขจังหวัดเพชรบุรี  
Phetchaburi Public Health Office

จำนวนผู้ป่วยด้วยโรคไข้เลือดออกรวม(26,27,66) จำแนกรายเดือน อ.บ้านลาด จ.เพชรบุรี  
เปรียบเทียบข้อมูลปี 2566 กับค่ามัธยฐาน 5 ปี ย้อนหลัง



ผู้ป่วย จำนวน **170** ราย

อัตราป่วย **327.66** ต่อแสนประชากร

อัตราป่วย **3.21** เท่า ของค่ามัธยฐาน

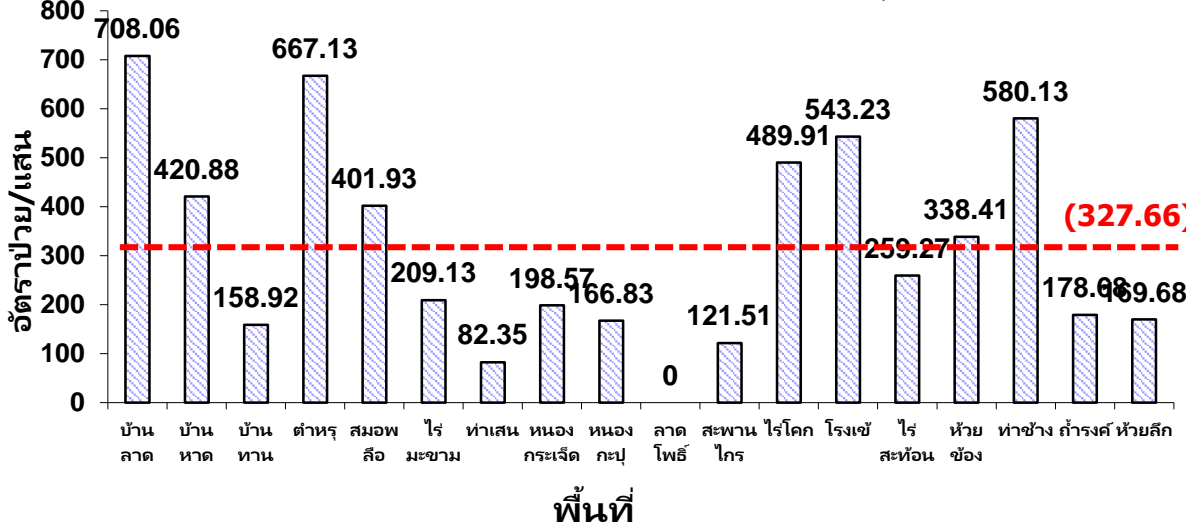
**ไม่มีผู้ป่วยเสียชีวิต**

กลุ่มอายุที่พบมากที่สุด คือ **5-9 ปี, 10-14 ปี, 0-4 ปี**

ส่วนใหญ่เป็นเด็กในปกครอง, นักเรียน

สัปดาห์ที่ **40 ถึง 43** ภาพรวมแนวโน้มผู้ป่วยเพิ่มขึ้น

อัตราป่วยต่อประชากรแสนคน ด้วยโรค ไข้เลือดออกรวม(26,27,66) จำแนกตามพื้นที่  
อำเภอ บ้านลาด จังหวัด เพชรบุรี



พื้นที่/สัปดาห์	Wk1-35	Wk36	Wk37	Wk38	Wk39	Wk40	Wk41	Wk42	Wk43	ป่วย	ตาย
บ้านลาด	16	2	2	0	0	3	1	1	1	26	0
บ้านหาด	7	1	1	1	3	1	0	1	0	15	0
บ้านทาน	1	1	0	0	0	1	1	0	0	4	0
ตำหฤ	11	2	1	2	0	0	0	2	1	19	0
สมอพลี	7	1	0	1	0	1	0	0	0	10	0
ไร่มะขาม	5	1	0	0	0	0	0	0	0	6	0
ท่าเสน	2	0	0	0	0	0	0	0	1	3	0
หนองกระเจ็ด	0	0	0	1	0	1	2	0	1	5	0
หนองกะป	3	0	0	0	1	0	0	1	2	7	0
ลาดโพธิ์	0	0	0	0	0	0	0	0	0	0	0
สะพานไกร	1	0	0	0	0	0	0	0	0	1	0
ไรโคก	11	0	0	0	0	1	2	2	1	17	0
โรงเข้	7	0	1	1	2	1	0	0	0	12	0
ไรสะห่อน	8	0	1	0	1	0	1	1	1	13	0
ห้วยช้อง	3	0	0	0	0	1	0	0	0	4	0
ท่าช้าง	7	1	1	0	0	2	0	2	3	16	0
ถ้ำรงค์	1	0	0	2	1	1	1	0	0	6	0
ห้วยลึก	2	1	0	0	1	1	0	1	0	6	0
รวม	92	10	7	8	9	14	8	11	11	170	0

# สถานการณ์โรคไข้เลือดออก

อ.บ้านแหลม : 1 ม.ค. - 28 ต.ค. 66



สำนักงานสาธารณสุขจังหวัดเพชรบุรี  
Phetchaburi Public Health Office

ผู้ป่วย จำนวน **119** ราย

อัตราป่วย **225.18** ต่อแสนประชากร

อัตราป่วย **3.05** เท่า ของค่ามัธยฐาน

**ไม่มีผู้ป่วยเสียชีวิต**

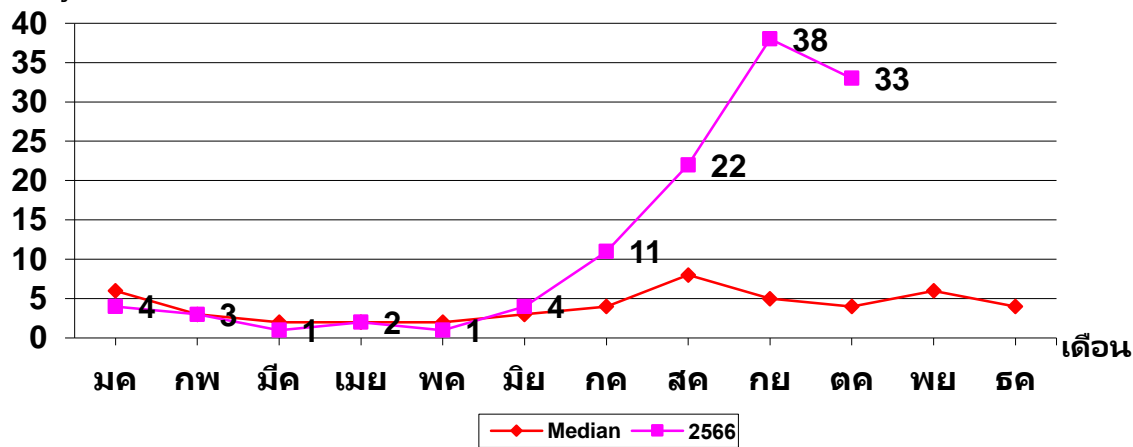
กลุ่มอายุที่พบมากที่สุด คือ **10-14 ปี, 5-9 ปี, 0-4 ปี**

ส่วนใหญ่เป็นนักเรียน, เด็กในปกครอง

สัปดาห์ที่ **40 ถึง 43** ภาพรวมแนวโน้มผู้ป่วยเพิ่มขึ้น

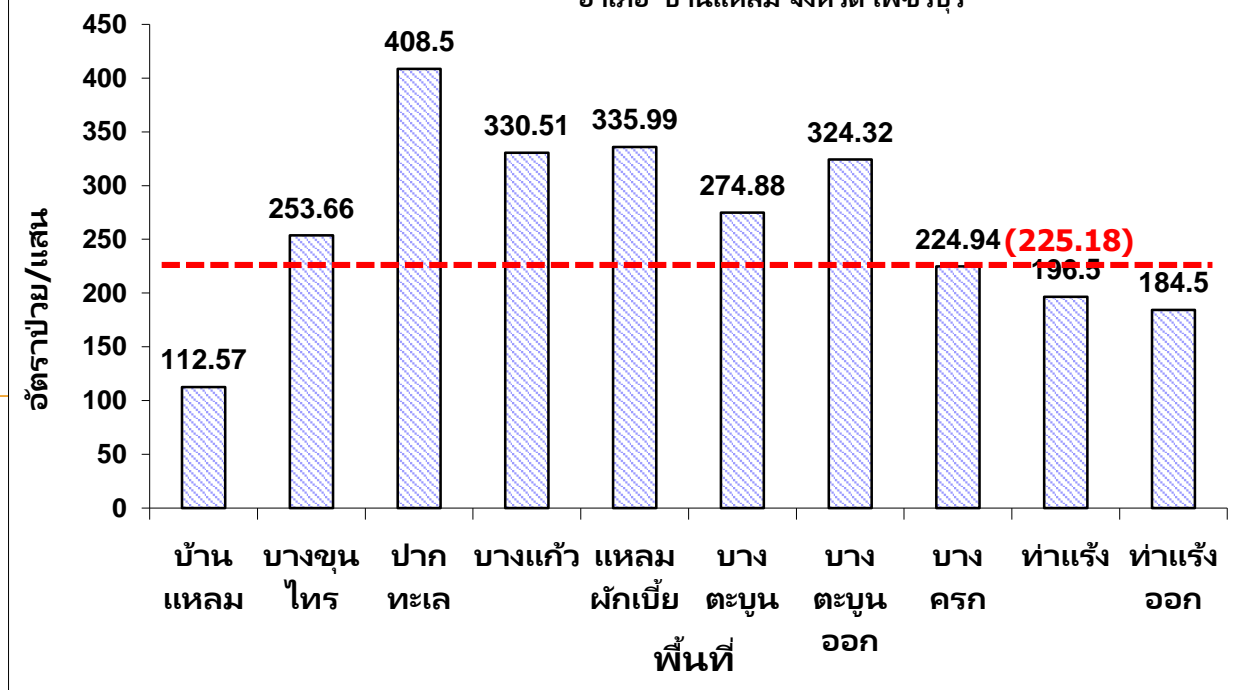
จำนวนผู้ป่วย(ราย)

จำนวนผู้ป่วยด้วยโรคไข้เลือดออกรวม(26,27,66) จำแนกรายเดือน อ.บ้านแหลม จ.เพชรบุรี  
เปรียบเทียบข้อมูลปี 2566 กับค่ามัธยฐาน 5 ปี ย้อนหลัง



พื้นที่/สัปดาห์	Wk1-35	Wk36	Wk37	Wk38	Wk39	Wk40	Wk41	Wk42	Wk43	ป่วย	ตาย
บ้านแหลม	5	1	0	0	3	3	2	2	0	16	0
บางขุนไทร	11	1	2	1	0	0	0	2	1	18	0
ปากทะเล	3	0	1	1	2	1	0	1	1	10	0
บางแก้ว	4	2	2	0	2	1	2	2	1	16	0
แหลมผักเบี้ย	4	1	0	0	2	0	0	1	0	8	0
บางตะบูน	5	0	0	1	1	0	0	1	2	10	0
บางตะบูนออก	6	0	0	1	0	1	0	0	1	9	0
บางครก	5	3	2	1	1	1	1	2	0	16	0
ท่าแร่	3	0	2	0	1	1	0	2	1	10	0
ท่าแร่ออก	3	0	1	0	0	0	0	2	0	6	0
รวม	49	8	10	5	12	8	5	15	7	119	0

อัตราป่วยต่อประชากรแสนคน ด้วยโรค ไข้เลือดออกรวม(26,27,66) จำแนกตามพื้นที่  
อำเภอ บ้านแหลม จังหวัด เพชรบุรี



# สถานการณ์โรคไข้เลือดออก

อ.แก่งกระเจาน : 1 ม.ค.-28 ต.ค.66



สำนักงานสาธารณสุขจังหวัดเพชรบุรี  
Petchaburi Public Health Office

ผู้ป่วย จำนวน **384** ราย

อัตราป่วย **1142.35** ต่อแสนประชากร

อัตราป่วย **8.17** เท่า ของค้ำมธยฐาน

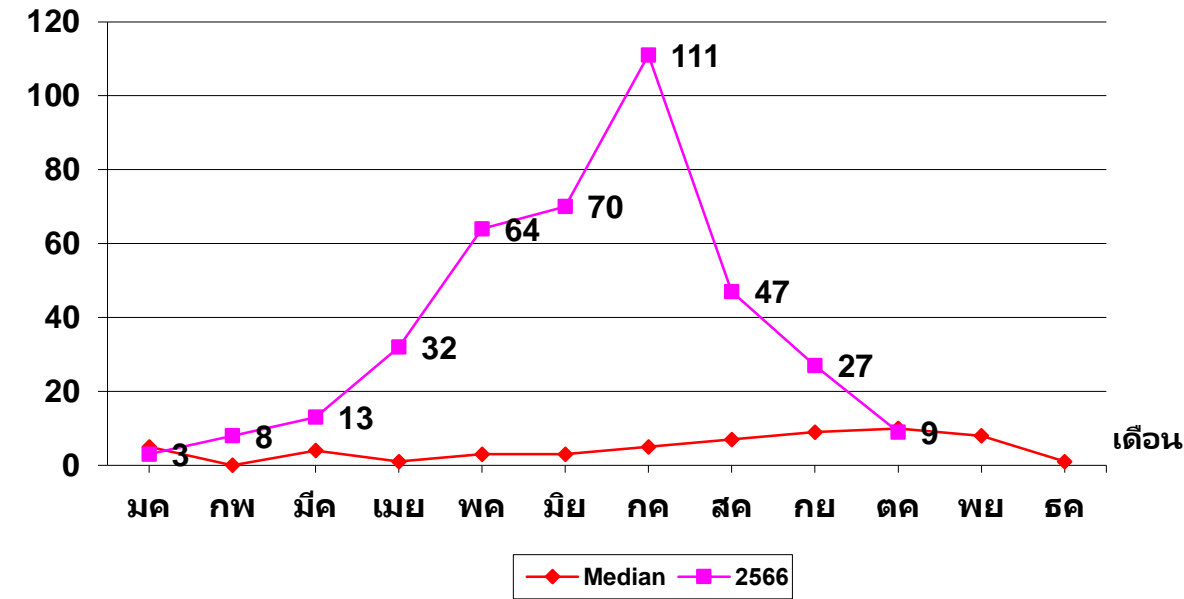
ผู้ป่วยเสียชีวิต **1** ราย

กลุ่มอายุที่พบมากที่สุด คือ **10-14 ปี, 5-9 ปี, 0-4 ปี**

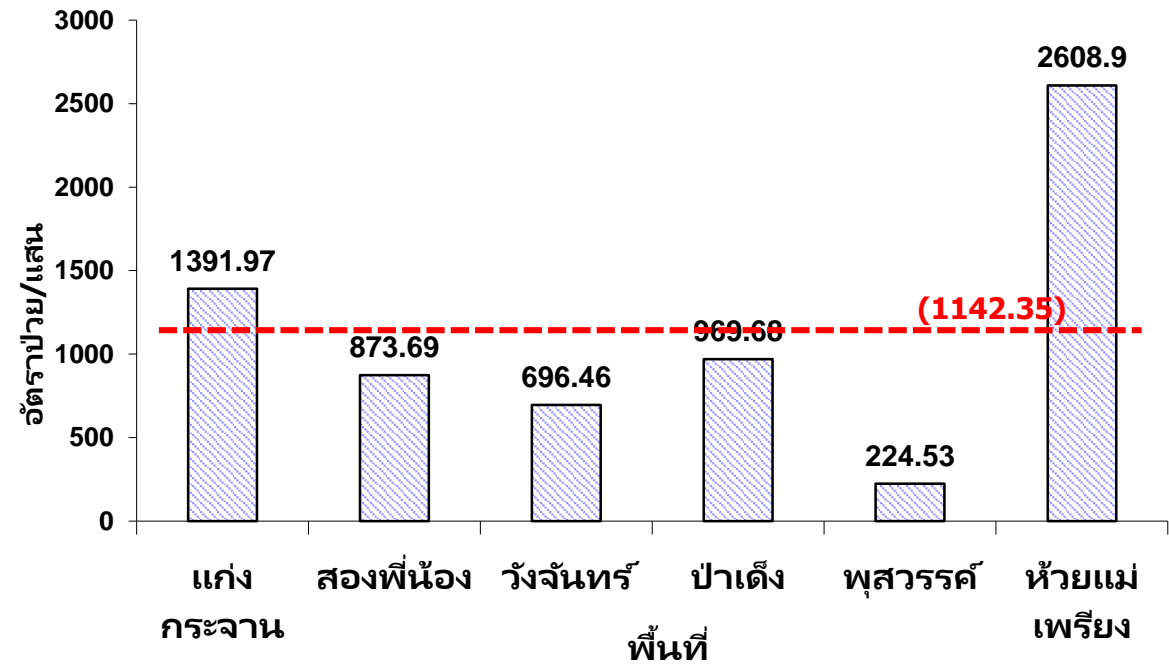
ส่วนใหญ่เป็นนักเรียน, รับจ้าง

สัปดาห์ที่ **40 ถึง 43** ภาพรวมแนวโน้มผู้ป่วยลดลง

จำนวนผู้ป่วยด้วยโรคไข้เลือดออกรวม(26,27,66) จำแนกรายเดือน อ.แก่งกระเจาน จ.เพชรบุรี  
เปรียบเทียบกับข้อมูลปี 2566 กับค้ำมธยฐาน 5 ปี ย้อนหลัง



อัตราป่วยต่อประชากรแสนคน ด้วยโรค ไข้เลือดออกรวม(26,27,66) จำแนกตามพื้นที่  
อำเภอ แก่งกระเจาน จังหวัด เพชรบุรี



พื้นที่/สัปดาห์	Wk1-35	Wk36	Wk37	Wk38	Wk39	Wk40	Wk41	Wk42	Wk43	ป่วย	ตาย
แก่งกระเจาน	103	1	2	3	0	3	0	2	0	114	0
สองพี่น้อง	41	1	1	2	0	1	0	0	0	46	0
วังจันทร์	32	1	1	0	0	0	0	0	2	36	0
ป่าเต็ง	60	3	3	3	1	1	0	0	0	71	0
พุสarroคร์	5	0	0	0	0	1	1	0	1	8	0
ห้วยแม่เพรียง	105	1	0	1	0	0	0	0	2	109	1
รวม	346	7	7	9	1	6	1	2	5	384	1

# มาตรการเร่งรัดป้องกันการแพร่ระบาดของโรคไข้เลือดออก จังหวัดเพชรบุรี

การเฝ้าระวังโรค	การป้องกันควบคุมโรค	การวินิจฉัยรักษา	การสื่อสารความเสี่ยง
<p>- วิเคราะห์และประเมินสถานการณ์โรคไข้เลือดออก และรายงานไปยังผู้ว่าราชการจังหวัดเพชรบุรี นายอำเภอ ทุกสัปดาห์ เพื่อเร่งรัดมาตรการควบคุมโรคจากท้องถิ่นและหน่วยงานอื่นๆ ที่เกี่ยวข้อง</p>	<p>- สอบสวนการระบาด รวมถึงกรณีผู้ป่วยเสียชีวิตทุกราย</p> <p>- ทำประชาคมหมู่บ้านในพื้นที่ที่มีการระบาด</p> <p>- ดำเนินการตามมาตรการควบคุมโรค (3-3-1) ได้ตามมาตรฐานอย่างเข้มข้น</p>	<p>- เพิ่มความเร็วในการตรวจวินิจฉัยและรักษาโดยใช้ชุดตรวจแบบรวดเร็ว (NS1 rapid test) ในสถานบริการปฐมภูมิ และพิจารณาเปิดจุด Dengue corner เพื่อคัดกรองวินิจฉัยรักษาได้อย่างรวดเร็ว</p>	<p>- สื่อสารเชิงรุก ประชาสัมพันธ์ไปยังประชาชน ผ่านสื่อช่องทางต่างๆ รวมถึงให้สุขศึกษา สื่อสารกลุ่มเสี่ยง</p> <p>- สื่อสารไปยังคลินิก ร้านขายยา ให้ระมัดระวังในการจ่ายยาในกลุ่ม NSAIDs</p>
<p>- จัดกิจกรรมรณรงค์พัฒนาสิ่งแวดล้อมกำจัดแหล่งเพาะพันธุ์ยุงลายในสถานที่รับผิดชอบ (Kick off) ตามวันสำคัญในแต่ละเดือน และรายงานผลการดำเนินงาน (One page)</p>	<p>- พิจารณาเปิด EOC ระดับอำเภอ ระดับจังหวัด กรณีเข้าเกณฑ์</p> <p>- สนับสนุนงบประมาณ วัสดุอุปกรณ์ สำหรับป้องกันควบคุมโรคไข้เลือดออก</p>	<p>- ใช้แนวทางการตรวจวินิจฉัยและรักษาโรคไข้เลือดออก และ Dengue Chart</p>	<p><b>เป้าหมาย:</b> 1.ผู้ป่วยลดลงจากเดือนที่ผ่านมา 2.ไม่มีผู้ป่วยเสียชีวิตเพิ่มเติม 3. ค่า HI/CI ในสถานที่ 7ร ตามเกณฑ์</p> <p><b>หน่วยงานที่เกี่ยวข้อง:</b> สสจ. / รพ. สสอ./ รพ.สต./ อสม./ นายอำเภอ/ อปท./ หน่วยงานที่เกี่ยวข้องในพื้นที่</p> <p>สถานที่ 7ร (ชุมชน วัด/โบสถ์/มัสยิด สถานศึกษา โรงพยาบาล/ รพ.สต. โรงแรม โรงงาน สถานที่ราชการ) / คณะกรรมการพัฒนาคุณภาพชีวิตระดับอำเภอ(พชอ.)</p>
<p>- เพิ่มความเข้มข้นในการสำรวจและทำลายแหล่งเพาะพันธุ์ลูกน้ำยุงลาย ให้ครอบคลุมทุกสถานที่ 7ร ทุกสัปดาห์</p>	<p>- กำกับ ติดตาม ให้หน่วยงานในพื้นที่ดำเนินการควบคุมโรคตามมาตรการ</p> <p>- ใช้กลไกคณะกรรมการพัฒนาคุณภาพชีวิตระดับอำเภอ(พชอ.) เพื่อควบคุมโรคให้ครบทุก Setting</p>	<p>- เตรียมเวชภัณฑ์ในการดูแลรักษาผู้ป่วยไข้เลือดออกอาการรุนแรง ให้เพียงพอ</p> <p>- ทบทวนกรณีผู้ป่วยโรคไข้เลือดออกเสียชีวิตทุกราย (Dead Case Conference)</p>	