



สำนักงานสาธารณสุขจังหวัดเพชรบุรี

กลุ่มงานควบคุมโรคติดต่อ

สำนักงานสาธารณสุขจังหวัดเพชรบุรี

07/10/2566

สถานการณ์โรคไข้เลือดออก ประเทศไทย : 1 ม.ค.- 7 ต.ค.66



ผู้ป่วย จำนวน **102,282** ราย

อัตราป่วย **154.67** ต่อแสนประชากร

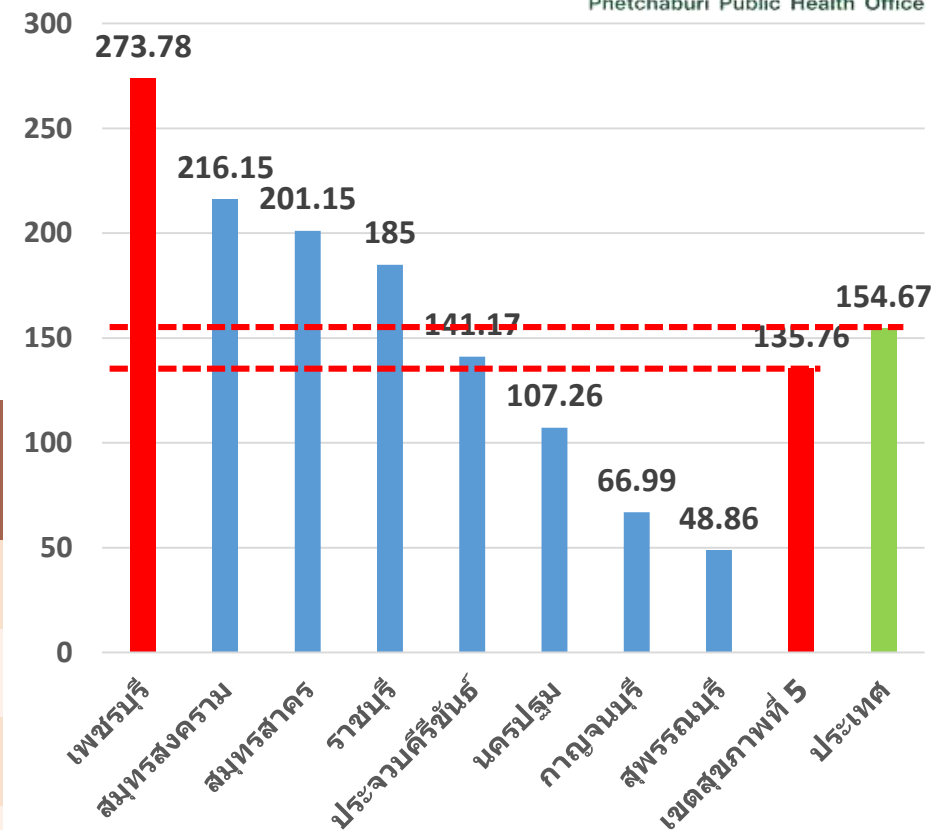
เสียชีวิต **101** ราย อัตราป่วยตาย ร้อยละ **0.10**

กลุ่มอายุที่พบมากที่สุด คือ **15-24** ปี , **10-14** ปี, **25-34** ปี

ส่วนใหญ่เป็นนักเรียน (**47.1%**) รับจ้าง (**20.5%**)

จังหวัดที่พบผู้ป่วยโรคไข้เลือดออกสูงสุด 5 อันดับแรก

อัตราป่วย (/ 100000)



สำนักงานสาธารณสุขจังหวัดเพชรบุรี
Phetchaburi Public Health Office

เพชรบุรี
อันดับที่ 1 เขตสุขภาพที่ 5

อันดับ	จังหวัด	จำนวน (ราย)	อัตราป่วย (/100,000)
1	ตราด	1589	696.7
2	น่าน	2679	563.8
3	จันทบุรี	2712	505.6
4	เชียงราย	6351	488.9
5	ระยอง	3493	462.4
11▲	เพชรบุรี	1322*	273.78

*ผู้ป่วยเสียชีวิต 1 ราย

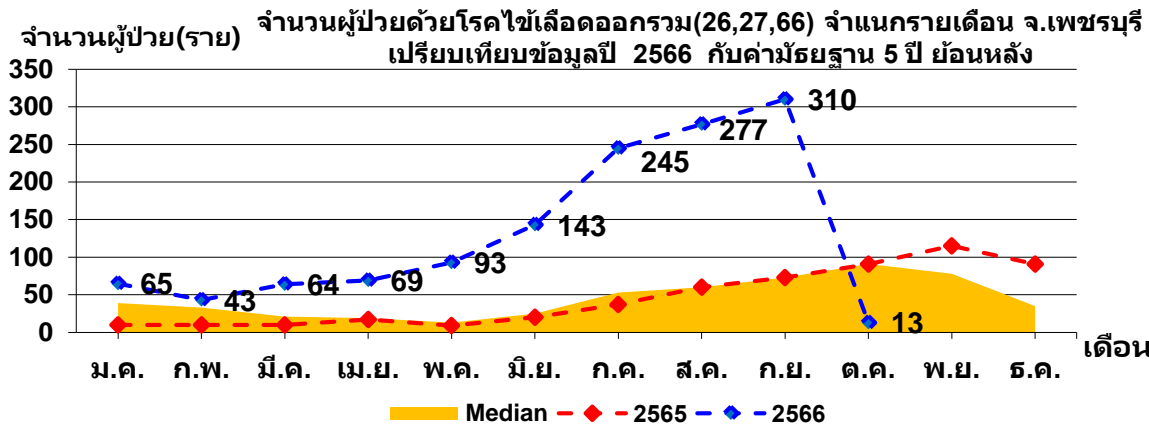
ข้อมูล : รง 506 กองระบาดวิทยา ณ 7 ตุลาคม 2566

สถานการณ์โรคไขเลือดออก

จังหวัดเพชรบุรี : 1 ม.ค. - 7 ต.ค.66



สำนักงานสาธารณสุขจังหวัดเพชรบุรี
Phetchaburi Public Health Office



ผู้ป่วย จำนวน **1322** ราย

อัตราป่วย **273.78** ต่อแสนประชากร

อัตราป่วย **3.90** เท่า ของค่ามัธยฐาน

ผู้ป่วยเสียชีวิต **1** ราย

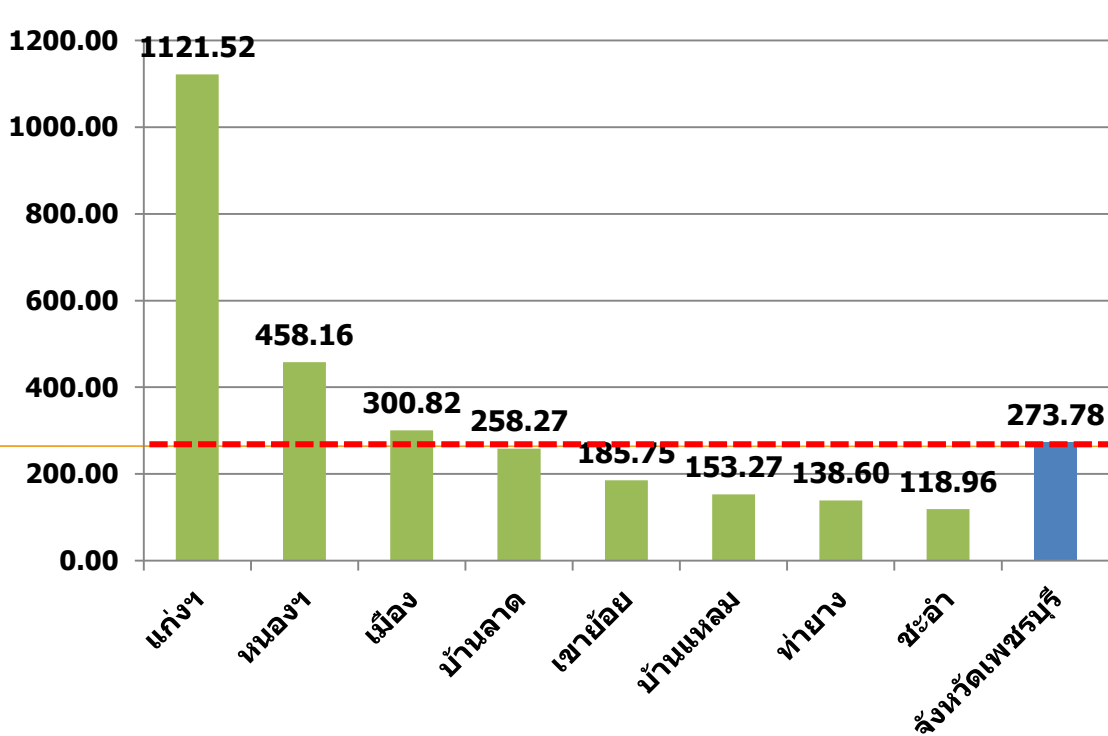
กลุ่มอายุที่พบมากที่สุด คือ **10-14** ปี, **5-9** ปี, **0-4** ปี

ส่วนใหญ่เป็นนักเรียน, เด็กในปกครอง

สัปดาห์ที่ **37** ถึง **40** ภาพรวมแนวโน้มผู้ป่วยเพิ่มขึ้น

พื้นที่/สัปดาห์	Wk 1-32	Wk 33	Wk 34	Wk 35	Wk 36	Wk 37	Wk 38	Wk 39	Wk 40	ป่วย	ตาย
เมืองเพชรบุรี	182	21	22	22	21	32	36	27	4	367	0
เขาย้อย	37	6	9	1	1	8	6	2	2	72	0
หนองหญ้าปล้อง	42	8	5	2	4	6	6	1	1	75	0
ชะอำ	58	4	9	5	3	4	2	9	3	97	0
ท่ายาง	63	11	7	1	8	11	8	7	3	119	0
บ้านลาด	71	9	9	3	10	7	8	8	9	134	0
บ้านแหลม	35	6	5	3	8	10	5	8	1	81	0
แก่งกระจาน	316	11	15	4	7	7	9	2	6	377	1
รวม	804	76	81	41	62	85	80	64	29	1322	1

อัตราป่วย(/100000)



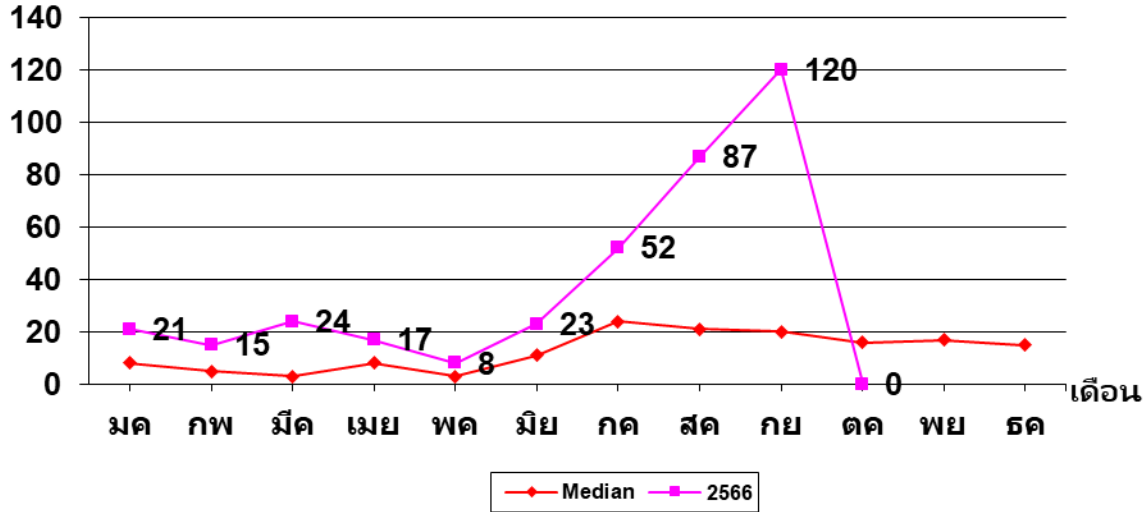
สถานการณ์โรคไขเลือดออก

อ.เมืองเพชรบุรี : 1 ม.ค. - 7 ต.ค.66



สำนักงานสาธารณสุขจังหวัดเพชรบุรี
Phetchaburi Public Health Office

จำนวนผู้ป่วยด้วยโรคไขเลือดออกรวม(26,27,66) จำแนกรายเดือน อ.เมืองเพชรบุรี จ.เพชรบุรี
เปรียบเทียบข้อมูลปี 2566 กับค่ามัธยฐาน 5 ปี ย้อนหลัง



ผู้ป่วย จำนวน **367** ราย

อัตราป่วย **300.82** ต่อแสนประชากร

อัตราป่วย **3.56** เท่า ของค่ามัธยฐาน

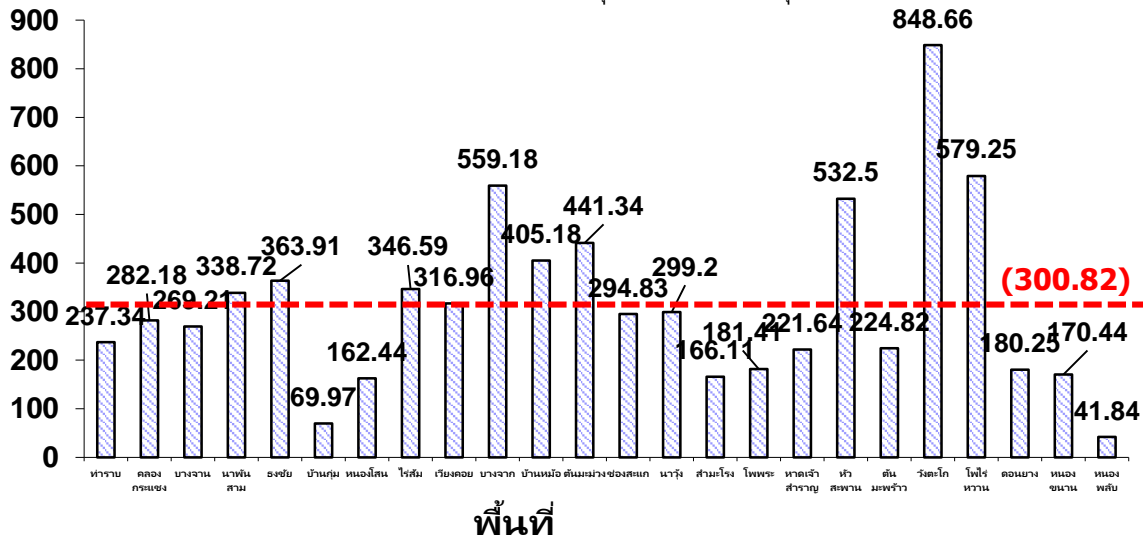
ไม่มีผู้ป่วยเสียชีวิต

กลุ่มอายุที่พบมากที่สุด คือ **10-14 ปี, 5-9 ปี, 0-4 ปี**

ส่วนใหญ่เป็นนักเรียน, เด็กในปกครอง

สัปดาห์ที่ **37 ถึง 40** ภาพรวมแนวโน้มผู้ป่วยเพิ่มขึ้น

อัตราป่วยต่อประชากรแสนคน ด้วยโรค ไขเลือดออกรวม(26,27,66) จำแนกตามพื้นที่
อำเภอ เมืองเพชรบุรี จังหวัด เพชรบุรี



พื้นที่/สัปดาห์	Wk1-32	Wk33	Wk34	Wk35	Wk36	Wk37	Wk38	Wk39	Wk40	ป่วย	ตาย
ท่ายาง	15	1	1	0	1	1	6	2	0	27	0
คลองกระแชง	9	1	2	4	2	1	2	4	1	26	0
บางจวน	1	0	0	1	0	2	5	2	0	11	0
นาพันสาม	10	0	0	0	0	1	1	1	0	13	0
ธงชัย	17	1	2	1	2	0	2	6	3	34	0
บ้านคู่ม	2	0	0	1	0	1	0	1	0	5	0
หนองโสน	2	3	2	0	0	1	0	0	0	8	0
ไร่ส้ม	9	2	1	3	1	1	2	2	0	21	0
เวียงคอก	3	0	0	0	0	0	1	0	0	4	0
บางจาก	3	0	0	0	0	6	1	2	0	12	0
บ้านหม้อ	20	0	1	2	4	5	3	1	0	36	0
ต้นมะม่วง	16	1	0	1	2	2	1	1	0	24	0
ช่องสะแก	14	2	1	1	1	0	2	1	0	22	0
นาไร่	7	0	0	1	0	1	0	0	0	9	0
สามเริ่ง	1	1	2	0	0	0	0	0	0	4	0
โพพระ	4	0	0	0	0	0	0	0	0	4	0
หาดเจ้าสำราญ	5	1	2	2	0	0	1	0	0	11	0
หัวสะพาน	11	2	4	1	2	3	0	1	0	24	0
ต้นมะพร้าว	2	1	0	0	0	1	0	1	0	5	0
วังตะโก	1	1	1	2	1	2	4	0	0	12	0
โพไร่หวาน	19	2	0	2	4	2	4	0	0	33	0
ดอนนาง	4	2	1	0	0	1	0	2	0	10	0
หนองขนาน	6	0	2	0	1	1	1	0	0	11	0
หนองหญ้า	1	0	0	0	0	0	0	0	0	1	0
รวม	182	21	22	22	21	32	36	27	4	367	0

สถานการณ์โรคไข้เลือดออก

อ.เขาย้อย : 1 ม.ค. - 7 ต.ค. 66



สำนักงานสาธารณสุขจังหวัดเพชรบุรี
Phetchaburi Public Health Office

ผู้ป่วย จำนวน **72** ราย

อัตราป่วย **185.75** ต่อแสนประชากร

อัตราป่วย **2.15** เท่า ของค้ำมฤษฎาน

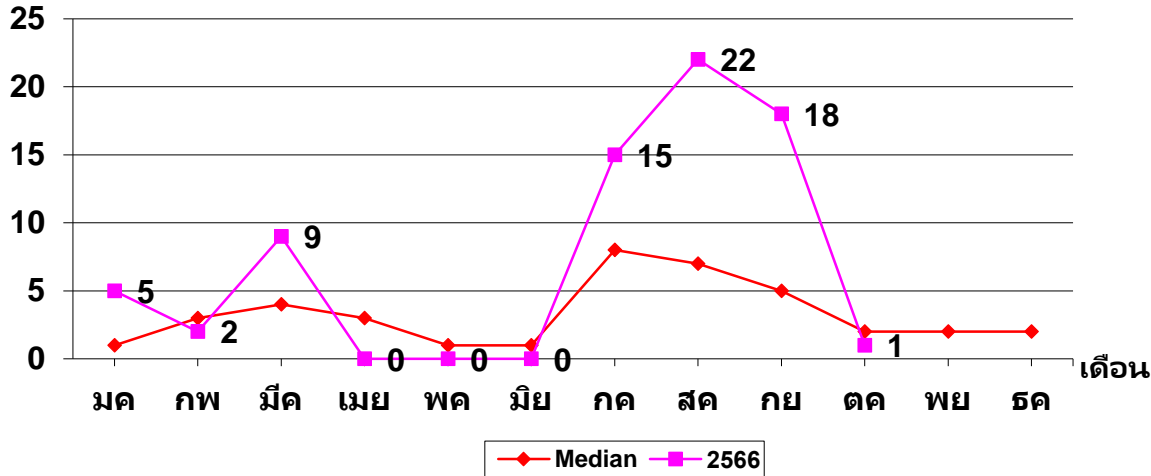
ไม่มีผู้ป่วยเสียชีวิต

กลุ่มอายุที่พบมากที่สุด คือ **10-14 ปี, 0-4 ปี, 5-9 ปี**

ส่วนใหญ่เป็นเด็กในปกครอง, รับจ้าง

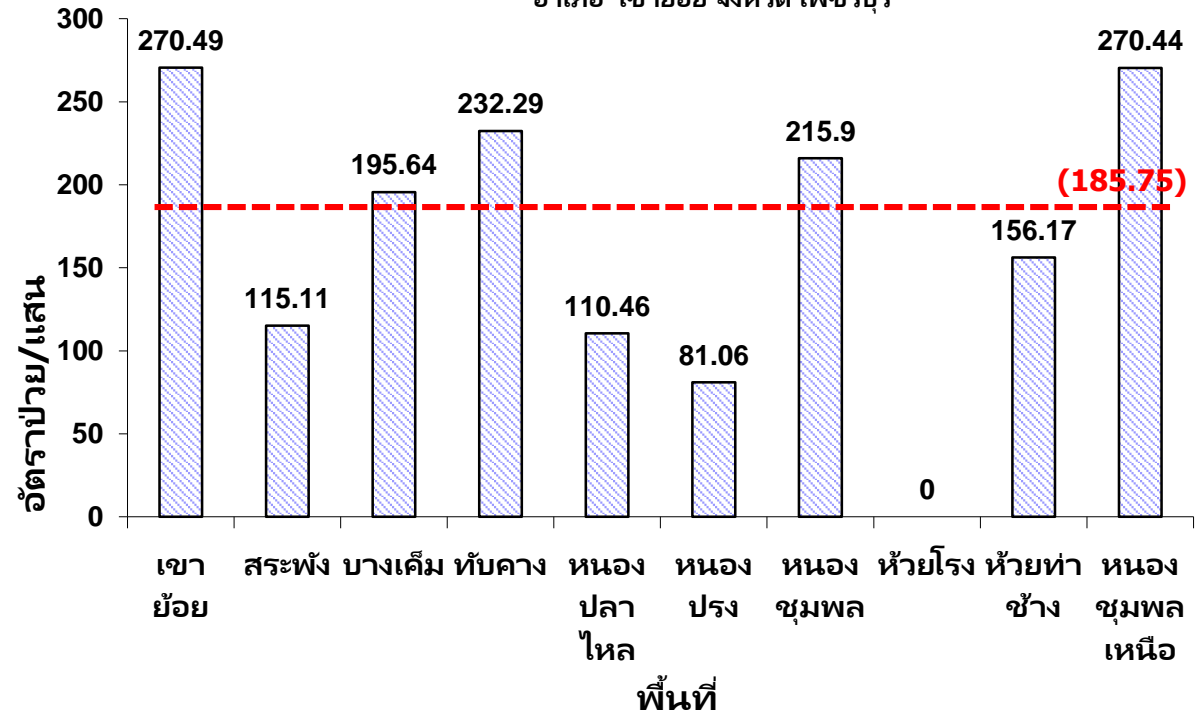
สัปดาห์ที่ **37 ถึง 40** ภาพรวมแนวโน้มผู้ป่วยเพิ่มขึ้น

จำนวนผู้ป่วยด้วยโรคไข้เลือดออกรวม(26,27,66) จำแนกรายเดือน อ.เขาย้อย จ.เพชรบุรี
เปรียบเทียบข้อมูลปี 2566 กับค้ำมฤษฎาน 5 ปี ย้อนหลัง



พื้นที่/สัปดาห์	Wk1-32	Wk33	Wk34	Wk35	Wk36	Wk37	Wk38	Wk39	Wk40	ป่วย	ตาย
เขาย้อย	8	0	4	0	1	4	2	1	0	20	0
สระพัง	2	0	1	0	0	0	0	0	1	4	0
บางเค็ม	5	2	0	0	0	0	0	0	0	7	0
ทับคาง	7	0	0	0	0	1	0	0	0	8	0
หนองปลาไหล	0	1	1	0	0	0	1	0	0	3	0
หนองปรง	2	0	0	0	0	0	1	0	0	3	0
หนองชุมพล	8	0	0	1	0	1	1	0	0	11	0
ห้วยโรง	0	0	0	0	0	0	0	0	0	0	0
ห้วยท่าช้าง	3	0	0	0	0	0	0	0	0	3	0
หนองชุมพลเหนือ	2	3	3	0	0	2	1	1	1	13	0
รวม	37	6	9	1	1	8	6	2	2	72	0

อัตราป่วยต่อประชากรแสนคน ด้วยโรค ไข้เลือดออกรวม(26,27,66) จำแนกตามพื้นที่
อำเภอ เขาย้อย จังหวัด เพชรบุรี



สถานการณ์โรคไข้เลือดออก

อ.หนองหญ้าปล้อง : 1 ม.ค. - 7 ต.ค. 66



สำนักงานสาธารณสุขจังหวัดเพชรบุรี
Phetchaburi Public Health Office

ผู้ป่วย จำนวน **75** ราย

อัตราป่วย **458.16** ต่อแสนประชากร

อัตราป่วย **74** เท่า ของค่ามัธยฐาน

ไม่มีผู้ป่วยเสียชีวิต

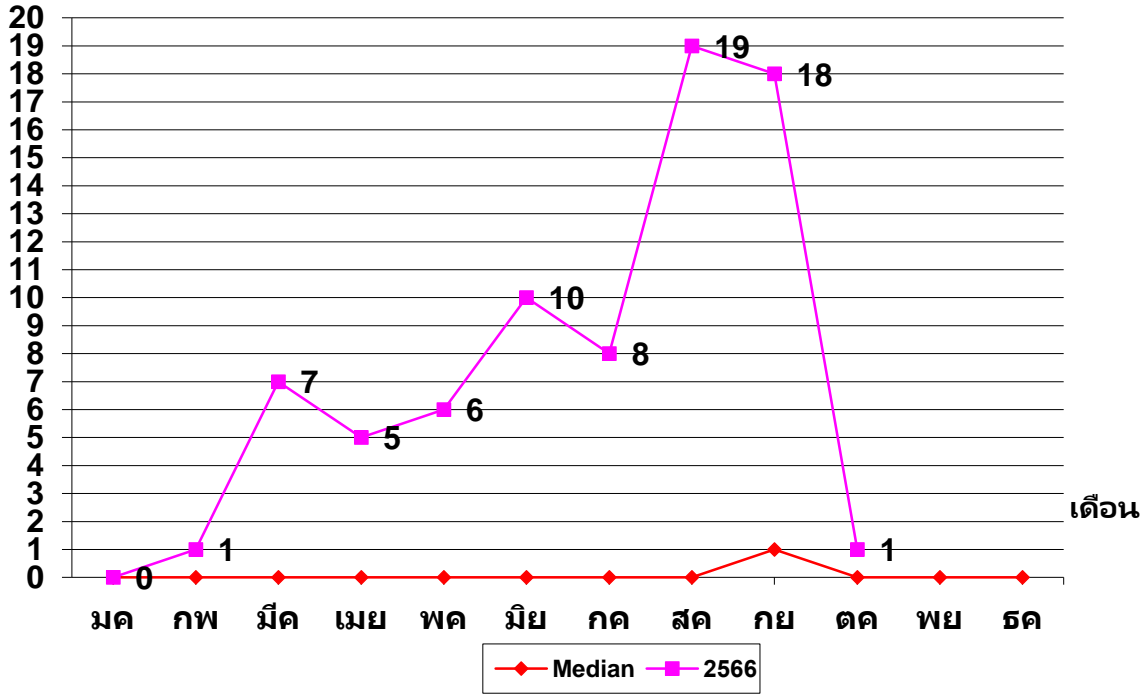
กลุ่มอายุที่พบมากที่สุดคือ **10-14** ปี, **5-9** ปี, **0-4** ปี

ส่วนใหญ่เป็นนักเรียน, เด็กในปกครอง

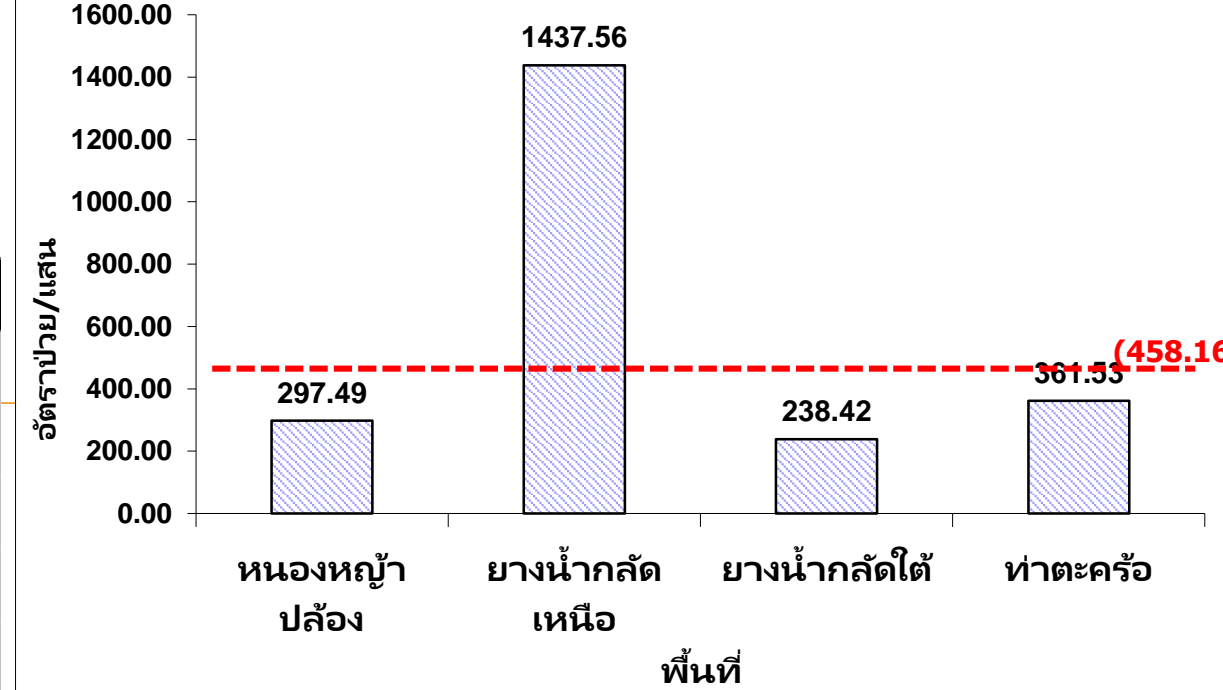
สัปดาห์ที่ **37** ถึง **40** ภาพรวมแนวโน้มผู้ป่วยเพิ่มขึ้น

จำนวนผู้ป่วย(ราย)

จำนวนผู้ป่วยด้วยโรคไข้เลือดออกรวม(26,27,66) จำแนกรายเดือน อ.หนองหญ้าปล้อง จ.เพชรบุรี
เปรียบเทียบกับข้อมูลปี 2566 กับค่ามัธยฐาน 5 ปี ย้อนหลัง



อัตราป่วยต่อประชากรแสนคน ด้วยโรค ไข้เลือดออกรวม(26,27,66) จำแนกตามพื้นที่
อำเภอ หนองหญ้าปล้อง จังหวัด เพชรบุรี



พื้นที่/สัปดาห์	Wk1-32	Wk33	Wk34	Wk35	Wk36	Wk37	Wk38	Wk39	Wk40	ป่วย	ตาย
หนองหญ้าปล้อง	8	4	2	0	1	3	2	0	1	21	0
ยางน้ำกลัดเหนือ	22	0	1	0	3	3	2	1	0	32	0
ยางน้ำกลัดใต้	3	3	0	0	0	0	1	0	0	7	0
ท่าตะคร้อ	9	1	2	2	0	0	1	0	0	15	0
รวม	42	8	5	2	4	6	6	1	1	75	0

สถานการณ์โรคไข้เลือดออก

อ.ชะอำ : 1 ม.ค. - 7 ต.ค.66



สำนักงานสาธารณสุขจังหวัดเพชรบุรี
Phetchaburi Public Health Office

ผู้ป่วย จำนวน **97** ราย

อัตราป่วย **118.96** ต่อแสนประชากร

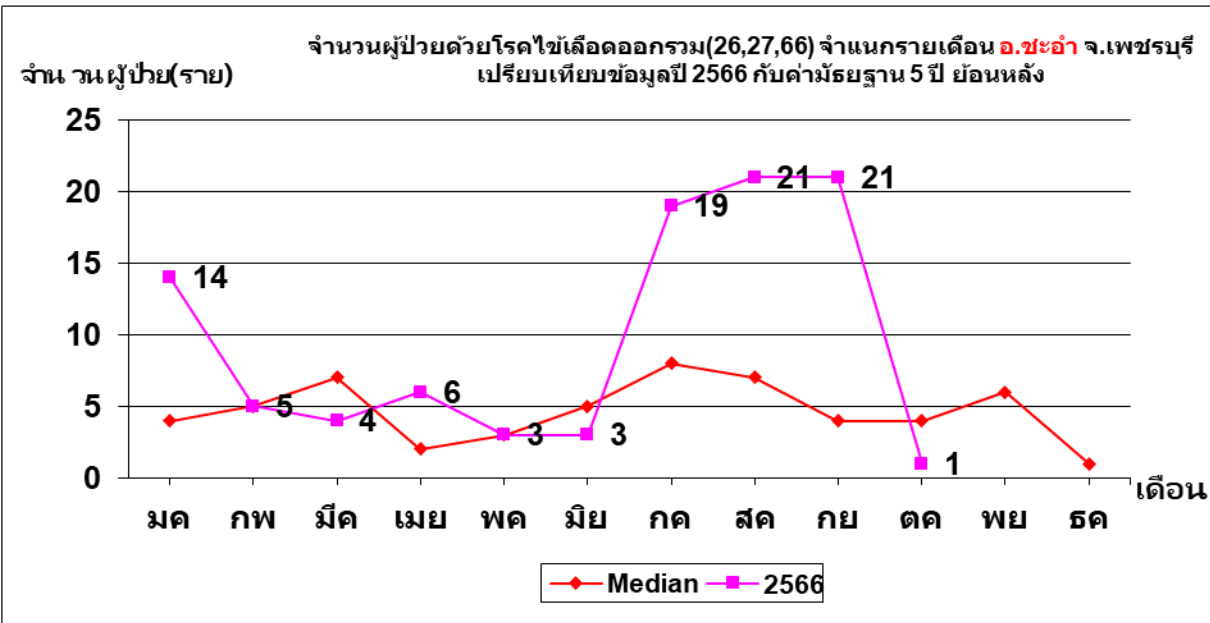
อัตราป่วย **2.13** เท่า ของค้ำมัญฐาน

ไม่มีผู้ป่วยเสียชีวิต

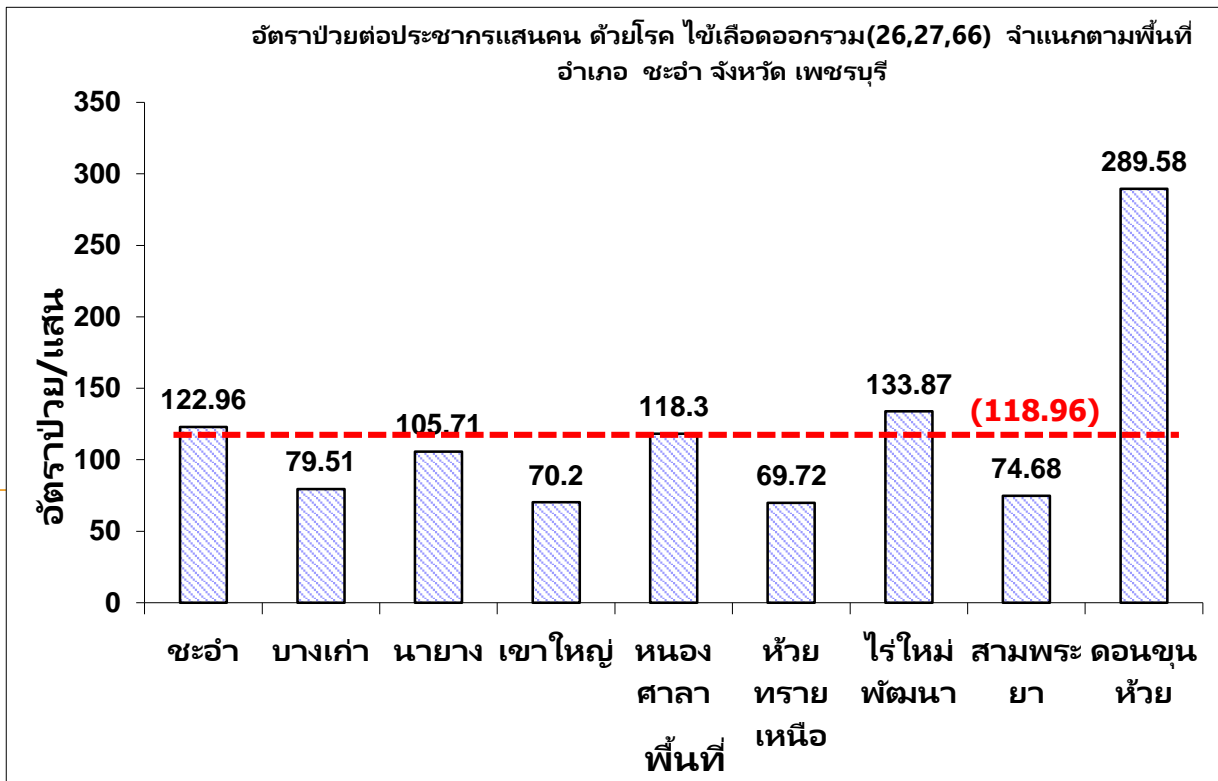
กลุ่มอายุที่พบมากที่สุด คือ **5-9 ปี, 10-14 ปี, 0-4 ปี**

ส่วนใหญ่เป็นเด็กในปกครอง, นักเรียน

สัปดาห์ที่ **37 ถึง 40** ภาพรวมแนวโน้มผู้ป่วยเพิ่มขึ้น



พื้นที่/สัปดาห์	Wk1-32	Wk33	Wk34	Wk35	Wk36	Wk37	Wk38	Wk39	Wk40	ป่วย	ตาย
ชะอำ	25	4	6	4	1	1	1	6	2	50	0
บางเก่า	3	0	0	0	0	0	0	0	0	3	0
นางาย	4	0	0	0	0	0	0	0	0	4	0
เขาใหญ่	4	0	1	1	0	0	1	0	0	7	0
หนองศาลา	3	0	0	0	0	0	0	0	0	3	0
ห้วยทรายเหนือ	2	0	0	0	0	0	0	1	0	3	0
ไร่ใหม่พัฒนา	4	0	2	0	1	1	0	0	0	8	0
สามพระยา	1	0	0	0	1	0	0	1	1	4	0
ดอนขุนห้วย	12	0	0	0	0	2	0	1	0	15	0
รวม	58	4	9	5	3	4	2	9	3	97	0



สถานการณ์โรคไข้เลือดออก



สำนักงานสาธารณสุขจังหวัดเพชรบุรี
Phetchaburi Public Health Office

อ.ท่ายาง : 1 ม.ค. - 7 ต.ค.66

ผู้ป่วย จำนวน **119** ราย

อัตราป่วย **138.60** ต่อแสนประชากร

อัตราป่วย **3.47** เท่า ของค่ามัธยฐาน

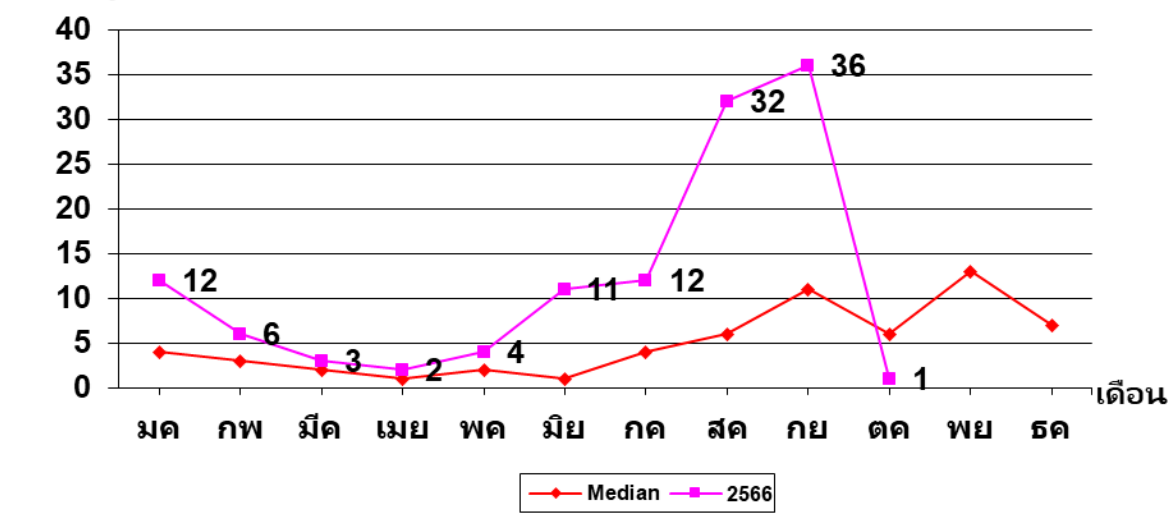
ไม่มีผู้ป่วยเสียชีวิต

กลุ่มอายุที่พบมากที่สุด คือ **0-4 ปี, 10-14 ปี, 15-24 ปี**

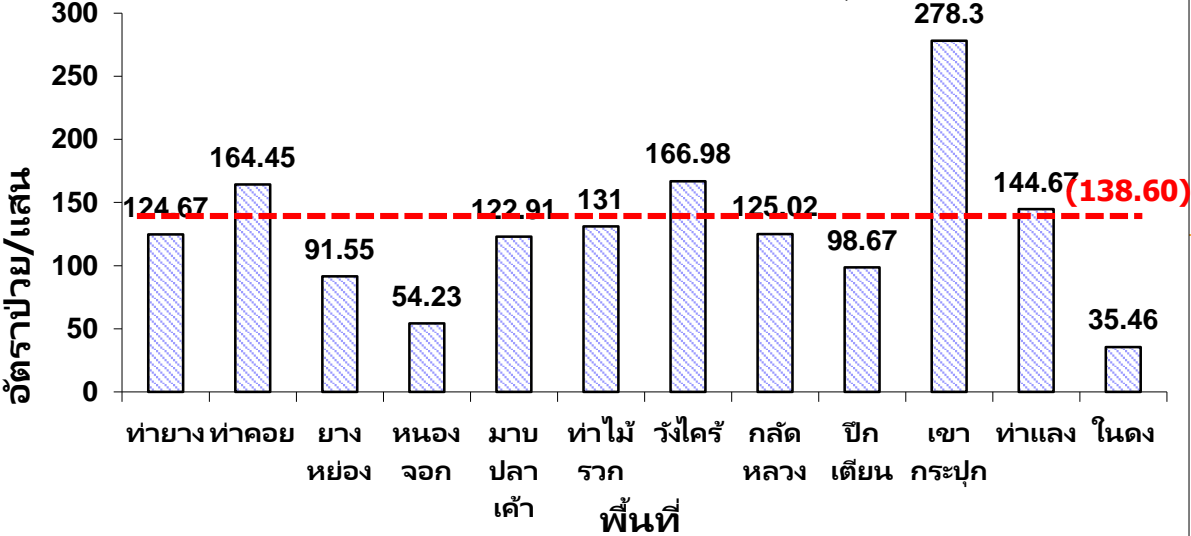
ส่วนใหญ่เป็นนักเรียน, เด็กในปกครอง

สัปดาห์ที่ **37 ถึง 40** ภาพรวมแนวโน้มผู้ป่วยเพิ่มขึ้น

จำนวนผู้ป่วย(ราย) จำนวนผู้ป่วยด้วยโรคไข้เลือดออกรวม(26,27,66) จำแนกรายเดือน อ.ท่ายาง จ.เพชรบุรี เปรียบเทียบข้อมูลปี 2566 กับค่ามัธยฐาน 5 ปี ย้อนหลัง



อัตราป่วยต่อประชากรแสนคน ด้วยโรค ไข้เลือดออกรวม(26,27,66) จำแนกตามพื้นที่ อำเภอ ท่ายาง จังหวัด เพชรบุรี



พื้นที่/สัปดาห์	Wk1-32	Wk33	Wk34	Wk35	Wk36	Wk37	Wk38	Wk39	Wk40	ป่วย	ตาย
ท่ายาง	10	1	3	1	0	3	1	0	3	22	0
ท่าคอย	11	1	2	0	1	2	1	3	0	21	0
ยางหย่อง	1	1	0	0	0	0	0	1	0	3	0
หนองจอก	3	0	0	0	0	0	0	1	0	4	0
มาบปลาเค้า	4	0	0	0	1	0	0	0	0	5	0
ท่าไม้รอก	6	1	0	0	1	0	2	2	0	12	0
วังไคร้	5	2	0	0	1	1	0	0	0	9	0
กลัดหลวง	7	0	0	0	1	1	0	0	0	9	0
ปึกเตียน	1	1	0	0	0	0	0	0	0	2	0
เขากระปุก	9	3	2	0	2	2	4	0	0	22	0
ท่าแลง	5	1	0	0	1	2	0	0	0	9	0
ในดง	1	0	0	0	0	0	0	0	0	1	0
รวม	63	11	7	1	8	11	8	7	3	119	0

สถานการณ์โรคไข้เลือดออก

อ.บ้านลาด : 1 ม.ค. - 7 ต.ค. 66



สำนักงานสาธารณสุขจังหวัดเพชรบุรี
Phetchaburi Public Health Office

ผู้ป่วย จำนวน **134** ราย

อัตราป่วย **258.27** ต่อแสนประชากร

อัตราป่วย **3.02** เท่า ของค้ำมธฐาน

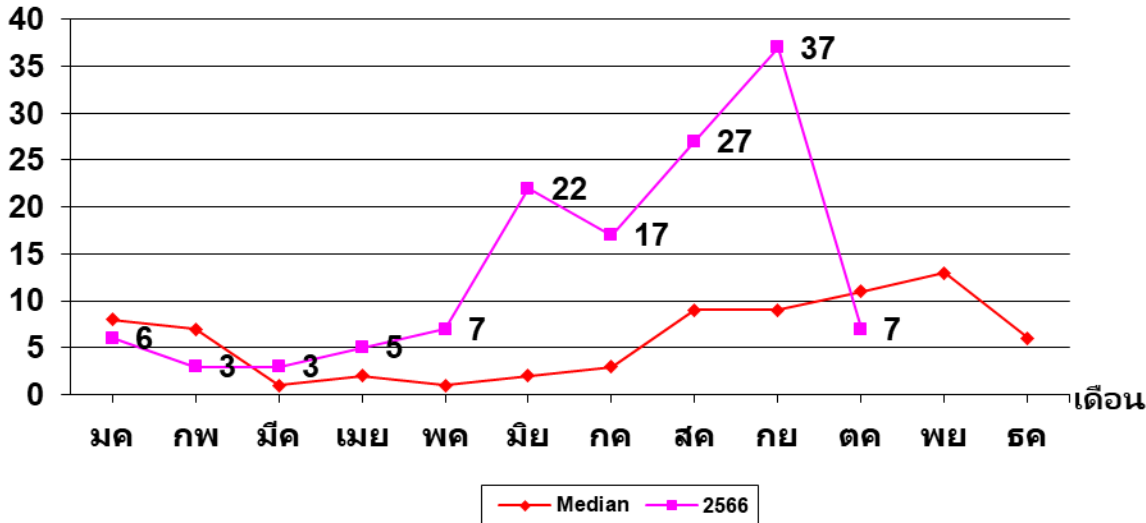
ไม่มีผู้ป่วยเสียชีวิต

กลุ่มอายุที่พบมากที่สุด คือ **5-9 ปี, 10-14 ปี, 0-4 ปี**

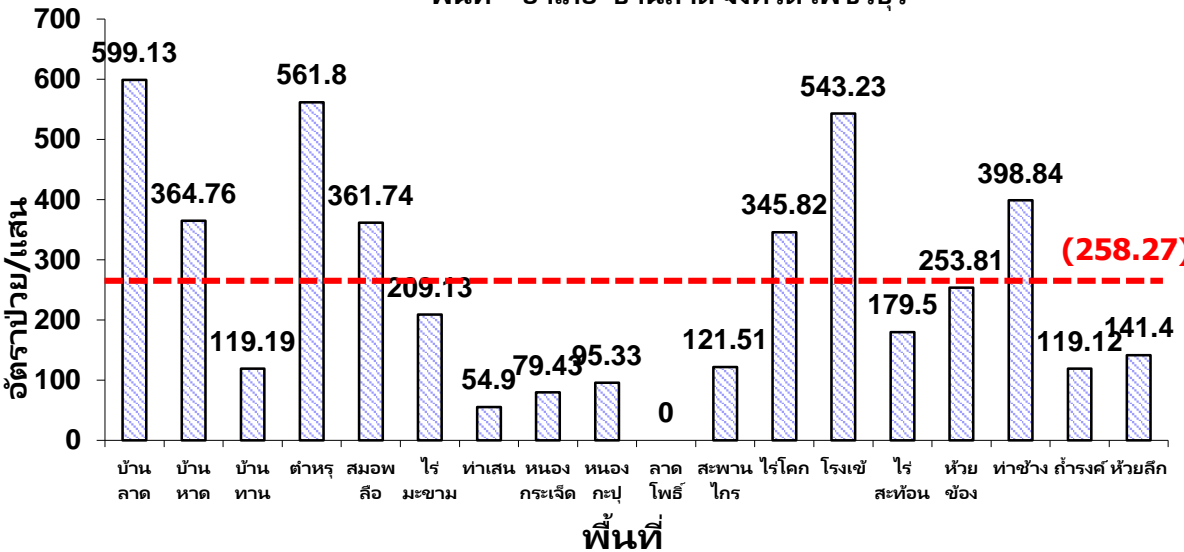
ส่วนใหญ่เป็นเด็กในปกครอง, นักเรียน

สัปดาห์ที่ **37 ถึง 40** ภาพรวมแนวโน้มผู้ป่วยเพิ่มขึ้น

จำนวนผู้ป่วย(ราย) จำนวนผู้ป่วยด้วยโรคไข้เลือดออกกรม(26,27,66) จำแนกรายเดือน อ.บ้านลาด จ.เพชรบุรี เปรียบเทียบข้อมูลปี 2566 กับค่ามัธยฐาน 5 ปี ย้อนหลัง



อัตราป่วยต่อประชากรแสนคน ด้วยโรค ไข้เลือดออกกรม(26,27,66) จำแนกตามพื้นที่ อำเภอ บ้านลาด จังหวัด เพชรบุรี



พื้นที่/สัปดาห์	Wk1-32	Wk33	Wk34	Wk35	Wk36	Wk37	Wk38	Wk39	Wk40	ป่วย	ตาย
บ้านลาด	9	2	4	1	2	2	0	0	2	22	0
บ้านหาด	5	0	1	1	1	1	1	3	0	13	0
บ้านทาน	1	0	0	0	1	0	0	0	1	3	0
ตำหฺร	11	0	0	0	2	1	2	0	0	16	0
สมอพลี	6	1	0	0	1	0	1	0	0	9	0
ไร่มะขาม	3	1	0	1	1	0	0	0	0	6	0
ท่าเสน	1	0	1	0	0	0	0	0	0	2	0
หนองกระเจ็ด	0	0	0	0	0	0	1	0	1	2	0
หนองกะบู่	3	0	0	0	0	0	0	1	0	4	0
ลาดโพธิ์	0	0	0	0	0	0	0	0	0	0	0
สะพานไกร	0	0	1	0	0	0	0	0	0	1	0
ไรโคก	11	0	0	0	0	0	0	0	1	12	0
โรงเช้	7	0	0	0	0	1	1	2	1	12	0
ไรสะทอน	6	2	0	0	0	1	0	0	0	9	0
ห้วยข้อง	1	2	0	0	0	0	0	0	0	3	0
ท่าช้าง	5	0	2	0	1	1	0	0	2	11	0
ถ้ำรงค์	1	0	0	0	0	0	2	1	0	4	0
ห้วยลึก	1	1	0	0	1	0	0	1	1	5	0
รวม	71	9	9	3	10	7	8	8	9	134	0

สถานการณ์โรคไข้เลือดออก

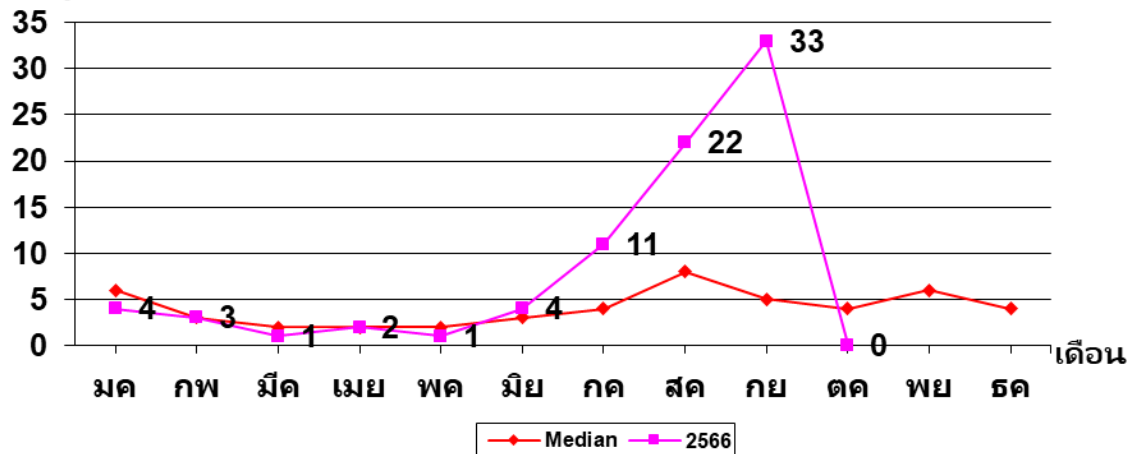
อ.บ้านแหลม : 1 ม.ค. - 7 ต.ค.66



สำนักงานสาธารณสุขจังหวัดเพชรบุรี
Phetchaburi Public Health Office

จำนวนผู้ป่วย(ราย)

จำนวนผู้ป่วยด้วยโรคไข้เลือดออกรวม(26,27,66) จำแนกรายเดือน อ.บ้านแหลม จ.เพชรบุรี
เปรียบเทียบข้อมูลปี 2566 กับค่ามัธยฐาน 5 ปี ย้อนหลัง



ผู้ป่วย จำนวน **81** ราย

อัตราป่วย **153.27** ต่อแสนประชากร

อัตราป่วย **2.31** เท่า ของค่ามัธยฐาน

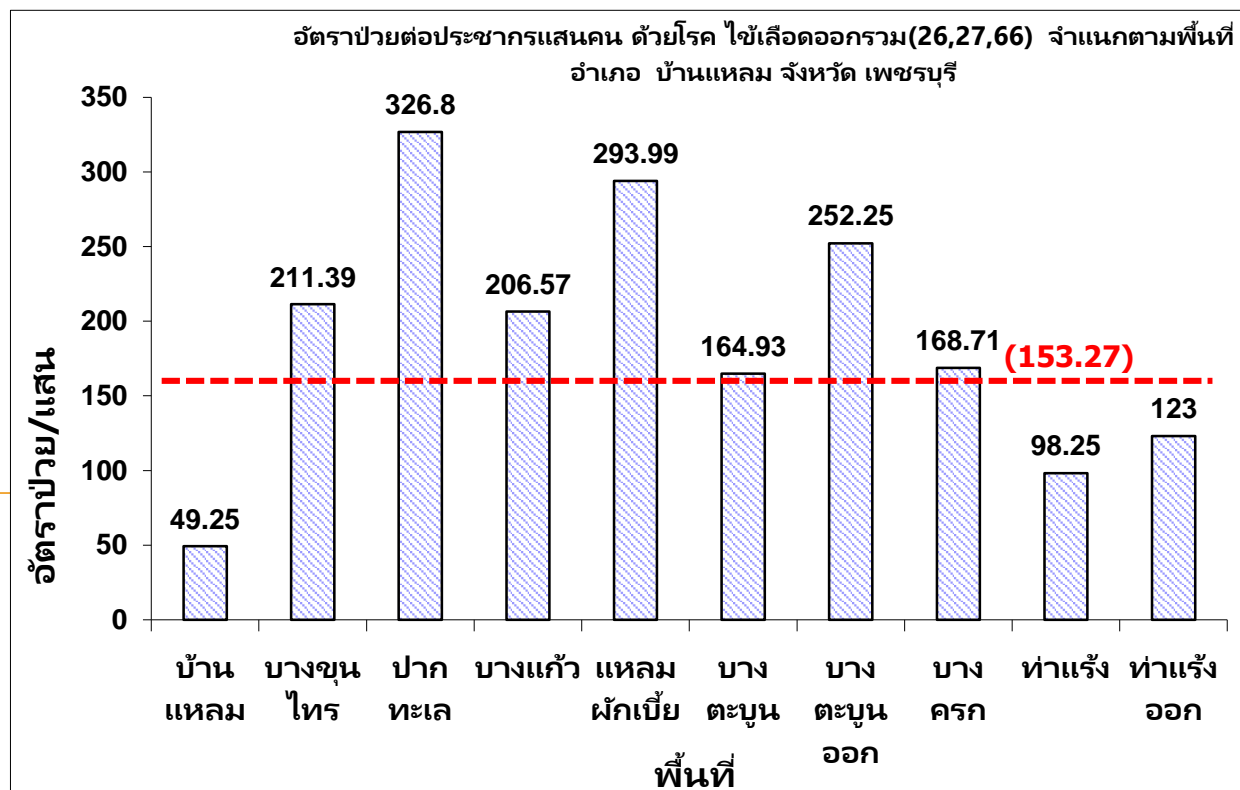
ไม่มีผู้ป่วยเสียชีวิต

กลุ่มอายุที่พบมากที่สุด คือ **0-4 ปี , 5-9 ปี, 10-14 ปี**

ส่วนใหญ่เป็นนักเรียน, เด็กในปกครอง

สัปดาห์ที่ **37 ถึง 40** ภาพรวมแนวโน้มผู้ป่วยเพิ่มขึ้น

พื้นที่/สัปดาห์	Wk1-32	Wk33	Wk34	Wk35	Wk36	Wk37	Wk38	Wk39	Wk40	ป่วย	ตาย
บ้านแหลม	4	1	0	0	1	0	0	1	0	7	0
บางขุนไทร	10	1	0	0	1	2	1	0	0	15	0
ปากทะเล	2	1	0	0	0	1	1	2	1	8	0
บางแก้ว	4	0	0	0	2	2	0	2	0	10	0
แหลมผักเบี้ย	3	0	0	1	1	0	0	2	0	7	0
บางตะบูน	4	1	0	0	0	0	1	0	0	6	0
บางตะบูนออก	3	0	2	1	0	0	1	0	0	7	0
บางครก	2	1	2	0	3	2	1	1	0	12	0
ท่าแร่	1	0	1	1	0	2	0	0	0	5	0
ท่าแร่ออก	2	1	0	0	0	1	0	0	0	4	0
รวม	35	6	5	3	8	10	5	8	1	81	0



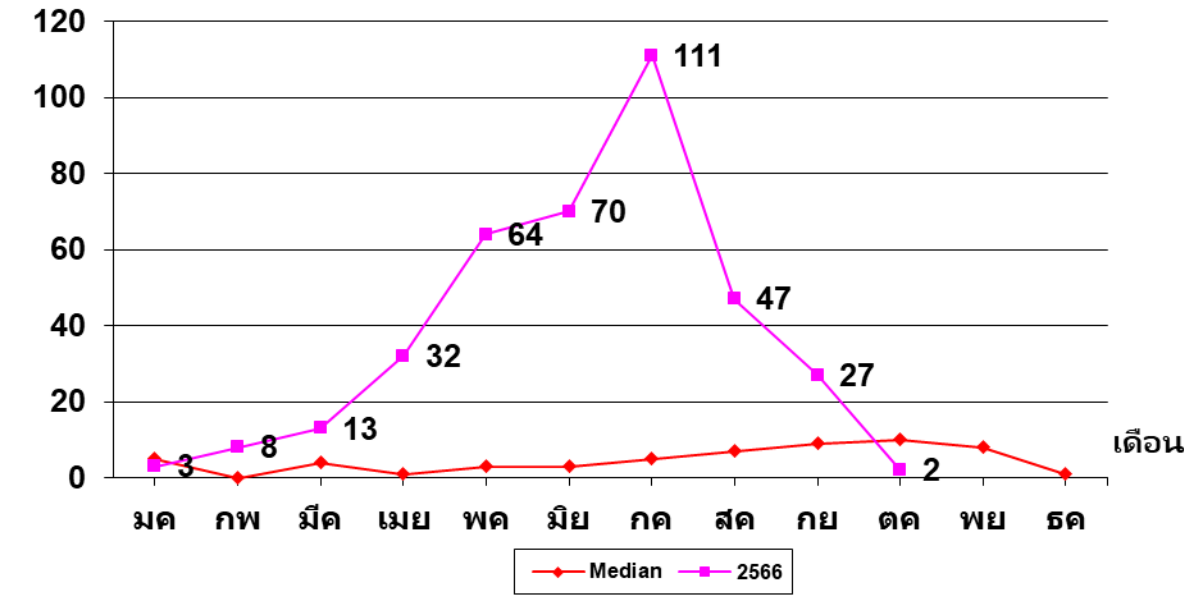
สถานการณ์โรคไขเลือดออก

อ.แก่งกระเจาน : 1 ม.ค. - 7 ต.ค. 66



สำนักงานสาธารณสุขจังหวัดเพชรบุรี
Petchaburi Public Health Office

จำนวนผู้ป่วยด้วยโรคไขเลือดออกรวม(26,27,66) จำแนกรายเดือน อ.แก่งกระเจาน จ.เพชรบุรี
เปรียบเทียบข้อมูลปี 2566 กับค่ามัธยฐาน 5 ปี ย้อนหลัง



ผู้ป่วย จำนวน **377** ราย

อัตราป่วย **1121.52** ต่อแสนประชากร

อัตราป่วย **10.14** เท่า ของค่ามัธยฐาน

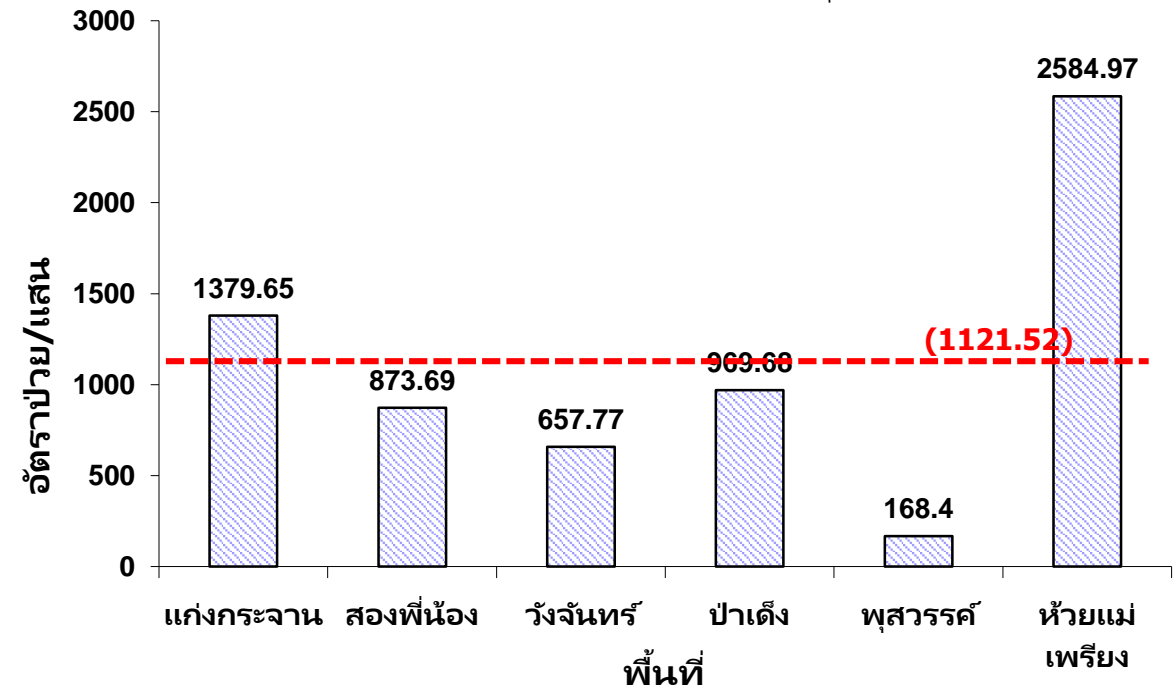
ผู้ป่วยเสียชีวิต **1** ราย

กลุ่มอายุที่พบมากที่สุด คือ **10-14** ปี, **5-9** ปี, **0-4** ปี

ส่วนใหญ่เป็นนักเรียน, รับจ้าง

สัปดาห์ที่ **37** ถึง **40** ภาพรวมแนวโน้มผู้ป่วยลดลง

อัตราป่วยต่อประชากรแสนคน ด้วยโรค ไขเลือดออกรวม(26,27,66) จำแนกตามพื้นที่
อำเภอ แก่งกระเจาน จังหวัด เพชรบุรี



พื้นที่/สัปดาห์	Wk1-32	Wk33	Wk34	Wk35	Wk36	Wk37	Wk38	Wk39	Wk40	ป่วย	ตาย
แก่งกระเจาน	89	6	7	1	1	2	3	0	3	112	0
สองพี่น้อง	33	3	5	0	1	1	2	0	1	46	0
วังจันทร์	27	0	2	3	1	1	0	0	0	34	0
ป่าเต็ง	58	1	1	0	3	3	3	1	1	71	0
พุสarro	5	0	0	0	0	0	0	0	1	6	0
ห้วยแม่เพรียง	104	1	0	0	1	0	1	1	0	108	1
รวม	316	11	15	4	7	7	9	2	6	377	1

มาตรการเร่งรัดป้องกันการแพร่ระบาดของโรคไข้เลือดออก จังหวัดเพชรบุรี

การเฝ้าระวังโรค	การป้องกันควบคุมโรค	การวินิจฉัยรักษา	การสื่อสารความเสี่ยง
<p>- วิเคราะห์และประเมินสถานการณ์โรคไข้เลือดออก และรายงานไปยังผู้ว่าราชการจังหวัดเพชรบุรี นายอำเภอ ทุกสัปดาห์ เพื่อเร่งรัดมาตรการควบคุมโรคจากท้องถิ่นและหน่วยงานอื่นๆ ที่เกี่ยวข้อง</p>	<p>- สอบสวนการระบาด รวมถึงกรณีผู้ป่วยเสียชีวิตทุกราย</p> <p>- ทำประชาคมหมู่บ้านในพื้นที่ที่มีการระบาด</p> <p>- ดำเนินการตามมาตรการควบคุมโรค (3-3-1) ได้ตามมาตรฐานอย่างเข้มข้น</p>	<p>- เพิ่มความเร็วในการตรวจวินิจฉัยและรักษาโดยใช้ชุดตรวจแบบรวดเร็ว (NS1 rapid test) ในสถานบริการปฐมภูมิ และพิจารณาเปิดจุด Dengue corner เพื่อคัดกรองวินิจฉัยรักษาได้อย่างรวดเร็ว</p>	<p>- สื่อสารเชิงรุก ประชาสัมพันธ์ไปยังประชาชน ผ่านสื่อช่องทางต่างๆ รวมถึงให้สุขศึกษา สื่อสารกลุ่มเสี่ยง</p> <p>- สื่อสารไปยังคลินิก ร้านขายยา ให้ระมัดระวังในการจ่ายยาในกลุ่ม NSAIDs</p>
<p>- จัดกิจกรรมรณรงค์พัฒนาสิ่งแวดล้อมกำจัดแหล่งเพาะพันธุ์ยุงลายในสถานที่รับผิดชอบ (Kick off) ตามวันสำคัญในแต่ละเดือน และรายงานผลการดำเนินงาน (One page)</p>	<p>- พิจารณาเปิด EOC ระดับอำเภอ ระดับจังหวัด กรณีเข้าเกณฑ์</p> <p>- สนับสนุนงบประมาณ วัสดุอุปกรณ์ สำหรับป้องกันควบคุมโรคไข้เลือดออก</p>	<p>- ใช้แนวทางการตรวจวินิจฉัยและรักษาโรคไข้เลือดออก และ Dengue Chart</p>	<p>เป้าหมาย: 1.ผู้ป่วยลดลงจากเดือนที่ผ่านมา 2.ไม่มีผู้ป่วยเสียชีวิตเพิ่มเติม 3. ค่า HI/CI ในสถานที่ 7ร ตามเกณฑ์</p> <p>หน่วยงานที่เกี่ยวข้อง: สสจ. / รพ. สสอ./ รพ.สต./ อสม./ นายอำเภอ/ อปท./ หน่วยงานที่เกี่ยวข้องในพื้นที่</p> <p>สถานที่ 7ร (ชุมชน วัด/โบสถ์/ มัสยิด สถานศึกษา โรงพยาบาล/ รพ.สต. โรงแรม โรงงาน สถานที่ราชการ) / คณะกรรมการพัฒนาคุณภาพชีวิตระดับอำเภอ(พชอ.)</p>
<p>- เพิ่มความเข้มข้นในการสำรวจและทำลายแหล่งเพาะพันธุ์ลูกน้ำยุงลาย ให้ครอบคลุมทุกสถานที่ 7ร ทุกสัปดาห์</p>	<p>- กำกับ ติดตาม ให้หน่วยงานในพื้นที่ดำเนินการควบคุมโรคตามมาตรการ</p> <p>- ใช้กลไกคณะกรรมการพัฒนาคุณภาพชีวิตระดับอำเภอ(พชอ.) เพื่อควบคุมโรคให้ครบทุก Setting</p>	<p>- เตรียมเวชภัณฑ์ในการดูแลรักษาผู้ป่วยไข้เลือดออกอาการรุนแรง ให้เพียงพอ</p> <p>- ทบทวนกรณีผู้ป่วยโรคไข้เลือดออกเสียชีวิตทุกราย (Dead Case Conference)</p>	