



สำนักงานสาธารณสุขจังหวัดเพชรบุรี

กลุ่มงานควบคุมโรคติดต่อ

สำนักงานสาธารณสุขจังหวัดเพชรบุรี

30/09/2566

สถานการณ์โรคไข้เลือดออก ประเทศไทย : 1 ม.ค.- 30 ก.ย.66



ผู้ป่วย จำนวน **102,202** ราย

อัตราป่วย **154.54** ต่อแสนประชากร

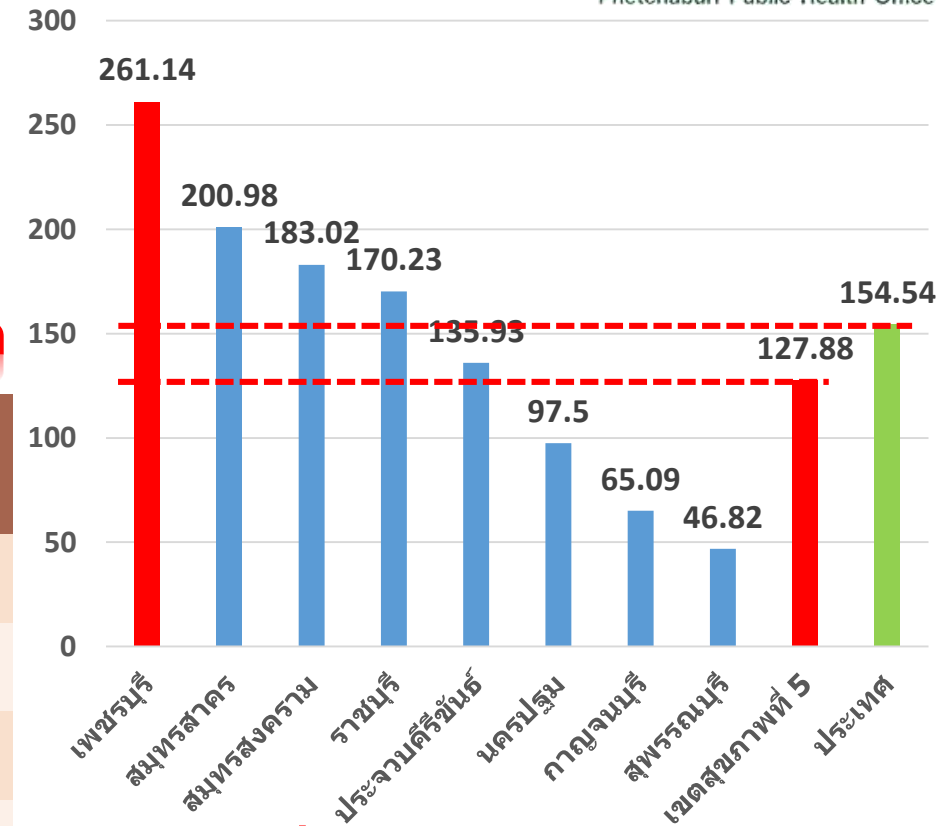
เสียชีวิต **98** ราย อัตราป่วยตาย ร้อยละ **0.10**

กลุ่มอายุที่พบมากที่สุด คือ **15-24** ปี , **10-14** ปี, **25-34** ปี

ส่วนใหญ่เป็นนักเรียน (**47.5%**) รับจ้าง (**19.8%**)

จังหวัดที่พบผู้ป่วยโรคไข้เลือดออกสูงสุด 5 อันดับแรก

อัตราป่วย(/100000)



สำนักงานสาธารณสุขจังหวัดเพชรบุรี
Phetchaburi Public Health Office

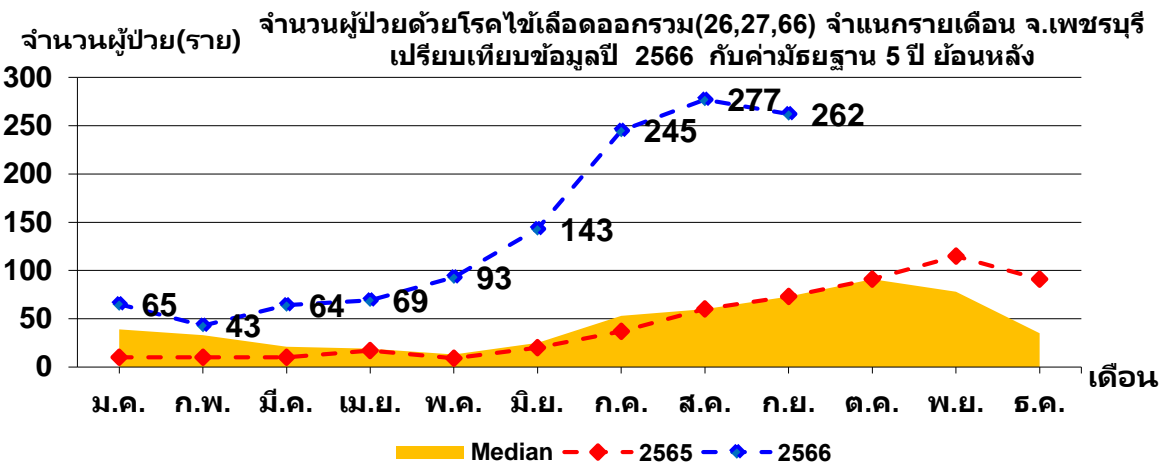
เพชรบุรี
อันดับที่ 1 เขตสุขภาพที่ 5

| อันดับ | จังหวัด | จำนวน (ราย) | อัตราป่วย (/100,000) |
|------------|-----------------|--------------|----------------------|
| 1 | ตราด | 1569 | 687.9 |
| 2 | น่าน | 2634 | 554.3 |
| 3 | จันทบุรี | 2642 | 492.6 |
| 4 | เชียงใหม่ | 6276 | 483.1 |
| 5 | ระยอง | 3369 | 446 |
| 12▼ | เพชรบุรี | 1261* | 261.14 |

*ผู้ป่วยเสียชีวิต 1 ราย

สถานการณ์โรคไขเลือดออก

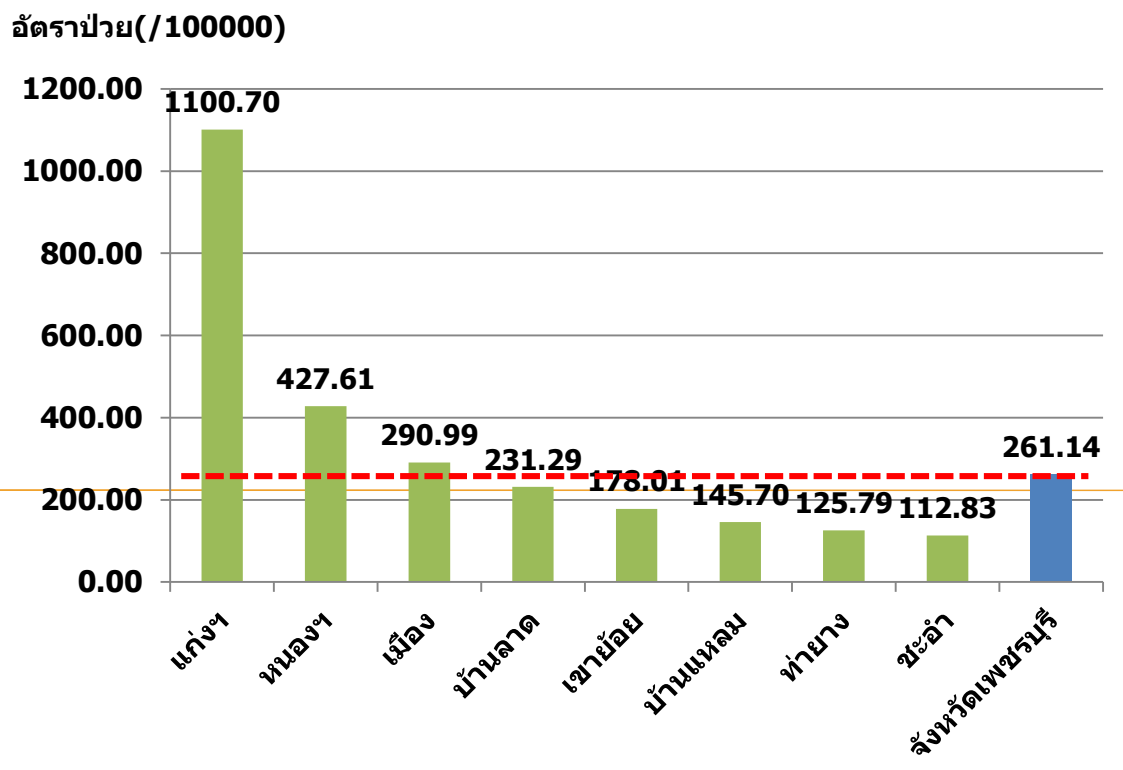
จังหวัดเพชรบุรี : 1 ม.ค. - 30 ก.ย. 66



ผู้ป่วย จำนวน **1261** ราย
 อัตราป่วย **261.14** ต่อแสนประชากร
 อัตราป่วย **3.75** เท่า ของค่ามัธยฐาน
 ผู้ป่วยเสียชีวิต **1** ราย
 กลุ่มอายุที่พบมากที่สุด คือ **10-14 ปี, 5-9 ปี, 0-4 ปี**
 ส่วนใหญ่เป็นนักเรียน, เด็กในปกครอง
 สัปดาห์ที่ **36 ถึง 39** ภาพรวมแนวโน้มผู้ป่วยเพิ่มขึ้น

สำนักงานสาธารณสุขจังหวัดเพชรบุรี
Phetchaburi Public Health Office

| พื้นที่/สัปดาห์ | Wk 1-31 | Wk 32 | Wk 33 | Wk 34 | Wk 35 | Wk 36 | Wk 37 | Wk 38 | Wk 39 | ป่วย | ตาย |
|-----------------|---------|-------|-------|-------|-------|-------|-------|-------|-------|------|-----|
| เมืองเพชรบุรี | 166 | 16 | 21 | 22 | 22 | 21 | 32 | 36 | 19 | 355 | 0 |
| เขาย้อย | 33 | 4 | 6 | 9 | 1 | 1 | 8 | 6 | 1 | 69 | 0 |
| หนองหญ้าปล้อง | 38 | 4 | 8 | 5 | 2 | 4 | 6 | 3 | 0 | 70 | 0 |
| ชะอำ | 57 | 1 | 4 | 9 | 5 | 3 | 4 | 2 | 7 | 92 | 0 |
| ท่ายาง | 51 | 12 | 11 | 7 | 1 | 8 | 11 | 7 | 0 | 108 | 0 |
| บ้านลาด | 67 | 4 | 9 | 9 | 3 | 10 | 7 | 8 | 3 | 120 | 0 |
| บ้านแหลม | 28 | 7 | 6 | 5 | 3 | 8 | 10 | 5 | 5 | 77 | 0 |
| แก่งกระจาน | 304 | 12 | 11 | 15 | 4 | 7 | 7 | 9 | 1 | 370 | 1 |
| รวม | 744 | 60 | 76 | 81 | 41 | 62 | 85 | 76 | 36 | 1261 | 1 |



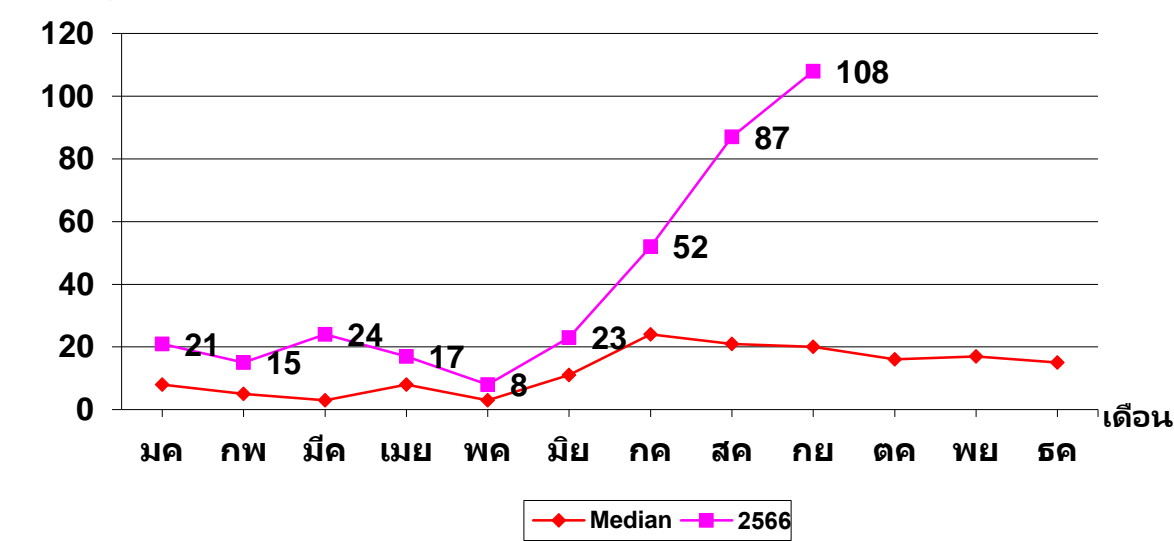
สถานการณ์โรคไขเลือดออก

อ.เมืองเพชรบุรี : 1 ม.ค. - 30 ก.ย.66



สำนักงานสาธารณสุขจังหวัดเพชรบุรี
Phetchaburi Public Health Office

จำนวนผู้ป่วยด้วยโรคไขเลือดออกรวม(26,27,66) จำแนกรายเดือน อ.เมืองเพชรบุรี จ.เพชรบุรี
เปรียบเทียบข้อมูลปี 2566 กับค่ามัธยฐาน 5 ปี ย้อนหลัง



ผู้ป่วย จำนวน **355** ราย

อัตราป่วย **290.99** ต่อแสนประชากร

อัตราป่วย **3.45** เท่า ของค่ามัธยฐาน

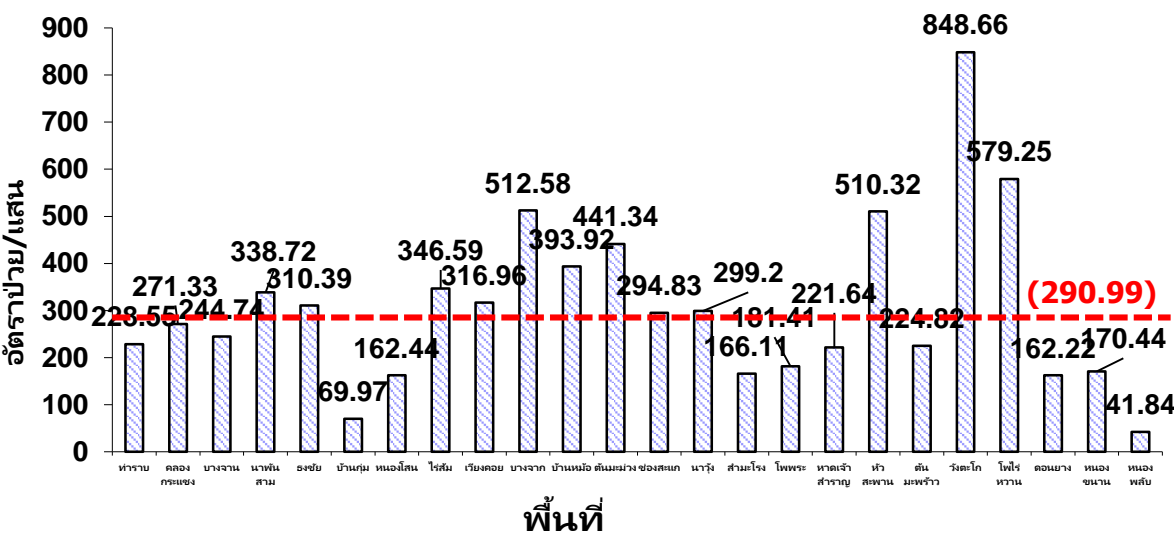
ไม่มีผู้ป่วยเสียชีวิต

กลุ่มอายุที่พบมากที่สุด คือ **10-14 ปี, 5-9 ปี, 0-4 ปี**

ส่วนใหญ่เป็นนักเรียน, เด็กในปกครอง

สัปดาห์ที่ **36 ถึง 39** ภาพรวมแนวโน้มผู้ป่วยเพิ่มขึ้น

อัตราป่วยต่อประชากรแสนคน ด้วยโรค ไขเลือดออกรวม(26,27,66) จำแนกตามพื้นที่
อำเภอ เมืองเพชรบุรี จังหวัด เพชรบุรี



| พื้นที่/สัปดาห์ | Wk1-31 | Wk32 | Wk33 | Wk34 | Wk35 | Wk36 | Wk37 | Wk38 | Wk39 | ป่วย | ตาย |
|-----------------|--------|------|------|------|------|------|------|------|------|------|-----|
| ท่ายาง | 14 | 1 | 1 | 1 | 0 | 1 | 1 | 6 | 1 | 26 | 0 |
| คลองกระแชง | 8 | 1 | 1 | 2 | 4 | 2 | 1 | 2 | 4 | 25 | 0 |
| บางจาน | 1 | 0 | 0 | 0 | 1 | 0 | 2 | 5 | 1 | 10 | 0 |
| นาพันสาม | 10 | 0 | 0 | 0 | 0 | 0 | 1 | 1 | 1 | 13 | 0 |
| ธงชัย | 16 | 1 | 1 | 2 | 1 | 2 | 0 | 2 | 4 | 29 | 0 |
| บ้านกุ่ม | 2 | 0 | 0 | 0 | 1 | 0 | 1 | 0 | 1 | 5 | 0 |
| หนองโสน | 2 | 0 | 3 | 2 | 0 | 0 | 1 | 0 | 0 | 8 | 0 |
| ไร่ส้ม | 8 | 1 | 2 | 1 | 3 | 1 | 1 | 2 | 2 | 21 | 0 |
| เวียงคอก | 3 | 0 | 0 | 0 | 0 | 0 | 0 | 1 | 0 | 4 | 0 |
| บางจาก | 3 | 0 | 0 | 0 | 0 | 0 | 6 | 1 | 1 | 11 | 0 |
| บ้านหม้อ | 17 | 3 | 0 | 1 | 2 | 4 | 5 | 3 | 0 | 35 | 0 |
| ต้นมะม่วง | 16 | 0 | 1 | 0 | 1 | 2 | 2 | 1 | 1 | 24 | 0 |
| ช่องสะแก | 10 | 4 | 2 | 1 | 1 | 1 | 0 | 2 | 1 | 22 | 0 |
| นาไร่ | 5 | 2 | 0 | 0 | 1 | 0 | 1 | 0 | 0 | 9 | 0 |
| สามเริ่ง | 1 | 0 | 1 | 2 | 0 | 0 | 0 | 0 | 0 | 4 | 0 |
| โพพระ | 4 | 0 | 0 | 0 | 0 | 0 | 0 | 0 | 0 | 4 | 0 |
| หาดเจ้าสำราญ | 5 | 0 | 1 | 2 | 2 | 0 | 0 | 1 | 0 | 11 | 0 |
| หัวสะพาน | 10 | 1 | 2 | 4 | 1 | 2 | 3 | 0 | 0 | 23 | 0 |
| ต้นมะพร้าว | 2 | 0 | 1 | 0 | 0 | 0 | 1 | 0 | 1 | 5 | 0 |
| วังตะโก | 1 | 0 | 1 | 1 | 2 | 1 | 2 | 4 | 0 | 12 | 0 |
| โพไร่หวาน | 18 | 1 | 2 | 0 | 2 | 4 | 2 | 4 | 0 | 33 | 0 |
| ดอนยาง | 4 | 0 | 2 | 1 | 0 | 0 | 1 | 0 | 1 | 9 | 0 |
| หนองขนาน | 5 | 1 | 0 | 2 | 0 | 1 | 1 | 1 | 0 | 11 | 0 |
| หนองพลับ | 1 | 0 | 0 | 0 | 0 | 0 | 0 | 0 | 0 | 1 | 0 |
| รวม | 166 | 16 | 21 | 22 | 22 | 21 | 32 | 36 | 19 | 355 | 0 |

สถานการณ์โรคไข้เลือดออก

อ.เขาย้อย : 1 ม.ค. - 30 ก.ย. 66



สำนักงานสาธารณสุขจังหวัดเพชรบุรี
Phetchaburi Public Health Office

ผู้ป่วย จำนวน **69** ราย

อัตราป่วย **178.01** ต่อแสนประชากร

อัตราป่วย **2.09** เท่า ของค้ำมธฐาน

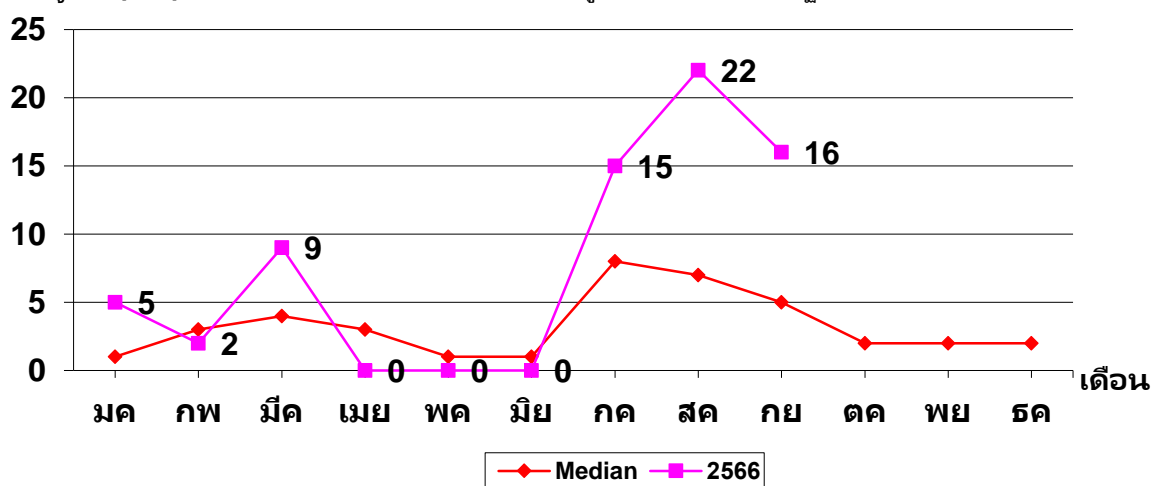
ไม่มีผู้ป่วยเสียชีวิต

กลุ่มอายุที่พบมากที่สุด คือ **10-14 ปี, 0-4 ปี, 5-9 ปี**

ส่วนใหญ่เป็นเด็กในปกครอง, รับจ้าง

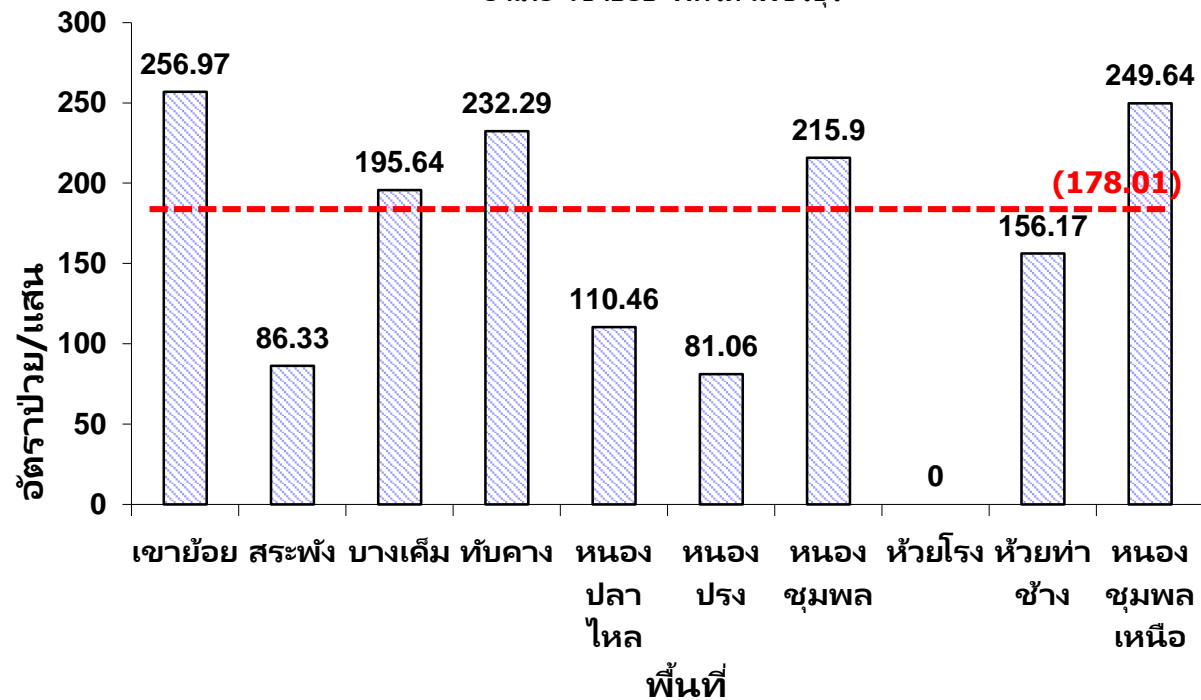
สัปดาห์ที่ **36 ถึง 39** ภาพรวมแนวโน้มผู้ป่วยเพิ่มขึ้น

จำนวนผู้ป่วยด้วยโรคไข้เลือดออกรวม(26,27,66) จำแนกรายเดือน อ.เขาย้อย จ.เพชรบุรี
เปรียบเทียบข้อมูลปี 2566 กับค้ำมธฐาน 5 ปี ย้อนหลัง



| พื้นที่/สัปดาห์ | Wk1-31 | Wk32 | Wk33 | Wk34 | Wk35 | Wk36 | Wk37 | Wk38 | Wk39 | ป่วย | ตาย |
|-----------------|--------|------|------|------|------|------|------|------|------|------|-----|
| เขาย้อย | 7 | 1 | 0 | 4 | 0 | 1 | 4 | 2 | 0 | 19 | 0 |
| สระพัง | 1 | 1 | 0 | 1 | 0 | 0 | 0 | 0 | 0 | 3 | 0 |
| บางเค็ม | 5 | 0 | 2 | 0 | 0 | 0 | 0 | 0 | 0 | 7 | 0 |
| ทับคาบ | 7 | 0 | 0 | 0 | 0 | 0 | 1 | 0 | 0 | 8 | 0 |
| หนองปลาไหล | 0 | 0 | 1 | 1 | 0 | 0 | 0 | 1 | 0 | 3 | 0 |
| หนองปรง | 2 | 0 | 0 | 0 | 0 | 0 | 0 | 1 | 0 | 3 | 0 |
| หนองชุมพล | 7 | 1 | 0 | 0 | 1 | 0 | 1 | 1 | 0 | 11 | 0 |
| ห้วยโรง | 0 | 0 | 0 | 0 | 0 | 0 | 0 | 0 | 0 | 0 | 0 |
| ห้วยท่าช้าง | 3 | 0 | 0 | 0 | 0 | 0 | 0 | 0 | 0 | 3 | 0 |
| หนองชุมพลเหนือ | 1 | 1 | 3 | 3 | 0 | 0 | 2 | 1 | 1 | 12 | 0 |
| รวม | 33 | 4 | 6 | 9 | 1 | 1 | 8 | 6 | 1 | 69 | 0 |

อัตราป่วยต่อประชากรแสนคน ด้วยโรค ไข้เลือดออกรวม(26,27,66) จำแนกตามพื้นที่
อำเภอ เขาย้อย จังหวัด เพชรบุรี

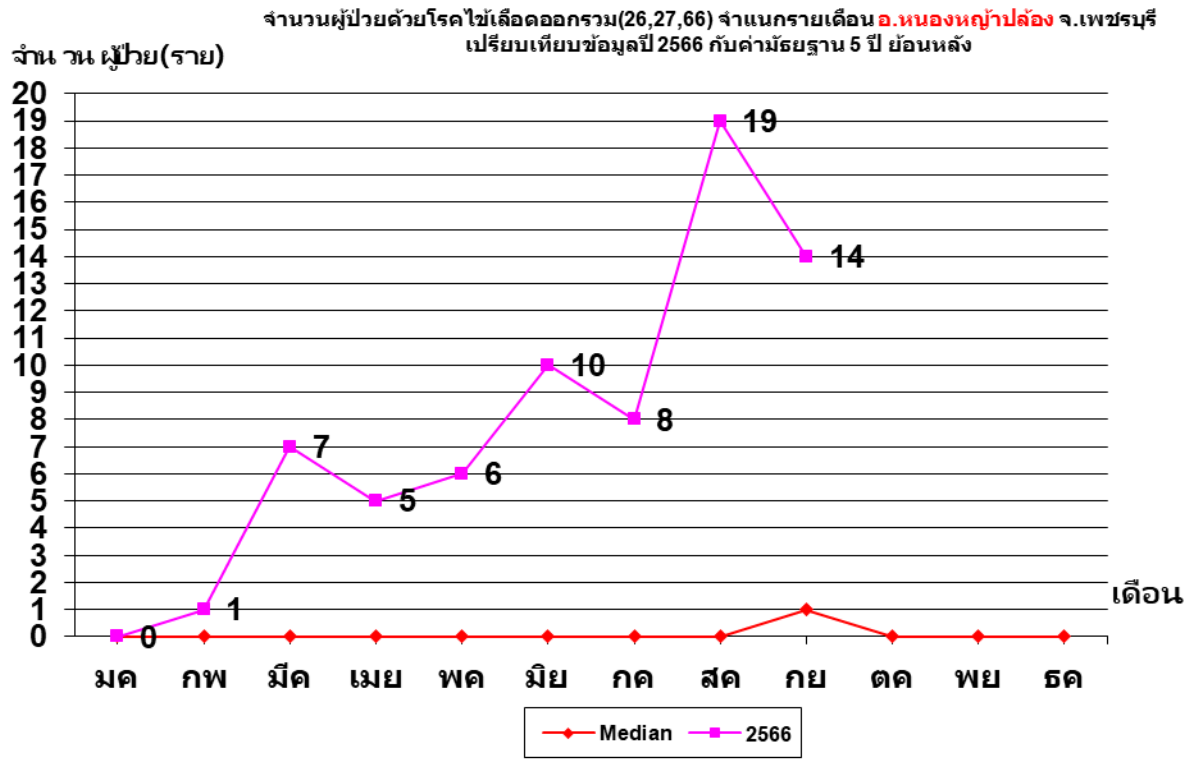


สถานการณ์โรคไข้เลือดออก

อ.หนองหญ้าปล้อง : 1 ม.ค. - 30 ก.ย. 66



สำนักงานสาธารณสุขจังหวัดเพชรบุรี
Phetchaburi Public Health Office



ผู้ป่วย จำนวน **70** ราย

อัตราป่วย **427.61** ต่อแสนประชากร

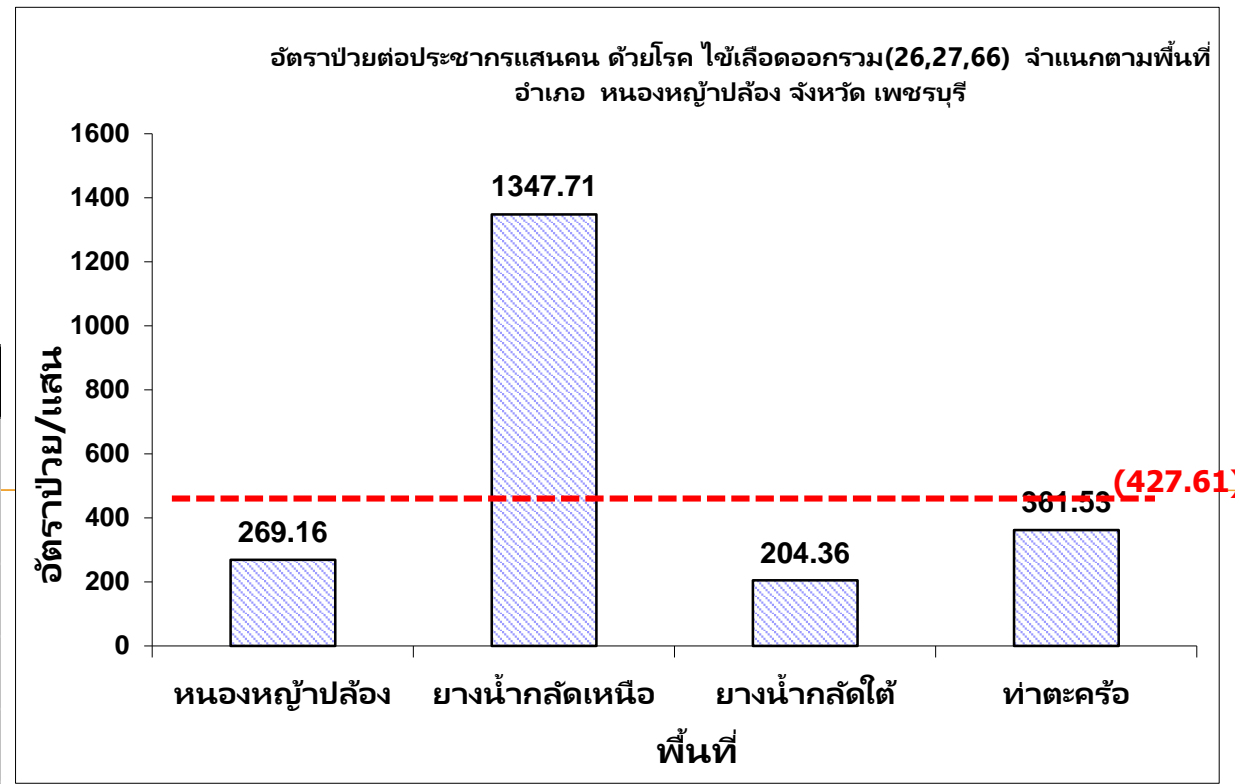
อัตราป่วย **70** เท่า ของค่ามัธยฐาน

ไม่มีผู้ป่วยเสียชีวิต

กลุ่มอายุที่พบมากที่สุดคือ **10-14** ปี, **5-9** ปี, **0-4** ปี

ส่วนใหญ่เป็นนักเรียน, เด็กในปกครอง

สัปดาห์ที่ **36** ถึง **39** ภาพรวมแนวโน้มผู้ป่วยเพิ่มขึ้น



| พื้นที่/สัปดาห์ | Wk1-31 | Wk32 | Wk33 | Wk34 | Wk35 | Wk36 | Wk37 | Wk38 | Wk39 | ป่วย | ตาย |
|-----------------|--------|------|------|------|------|------|------|------|------|------|-----|
| หนองหญ้าปล้อง | 6 | 2 | 4 | 2 | 0 | 1 | 3 | 1 | 0 | 19 | 0 |
| ยางน้ำกลัดเหนือ | 20 | 2 | 0 | 1 | 0 | 3 | 3 | 1 | 0 | 30 | 0 |
| ยางน้ำกลัดใต้ | 3 | 0 | 3 | 0 | 0 | 0 | 0 | 0 | 0 | 6 | 0 |
| ท่าตะคร้อ | 9 | 0 | 1 | 2 | 2 | 0 | 0 | 1 | 0 | 15 | 0 |
| รวม | 38 | 4 | 8 | 5 | 2 | 4 | 6 | 3 | 0 | 70 | 0 |

สถานการณ์โรคไข้เลือดออก

อ.ชะอำ : 1 ม.ค. - 30 ก.ย. 66



สำนักงานสาธารณสุขจังหวัดเพชรบุรี
Phetchaburi Public Health Office

ผู้ป่วย จำนวน **92** ราย

อัตราป่วย **112.83** ต่อแสนประชากร

อัตราป่วย **2.04** เท่า ของค้ำมัญฐาน

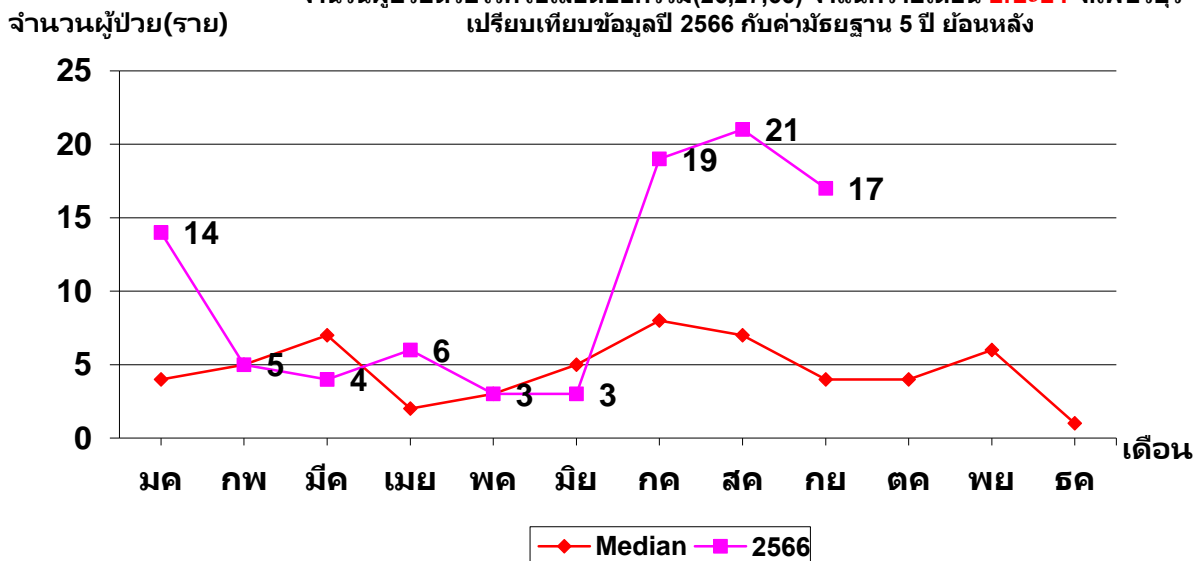
ไม่มีผู้ป่วยเสียชีวิต

กลุ่มอายุที่พบมากที่สุด คือ **5-9 ปี, 10-14 ปี, 0-4 ปี**

ส่วนใหญ่เป็นเด็กในปกครอง, นักเรียน

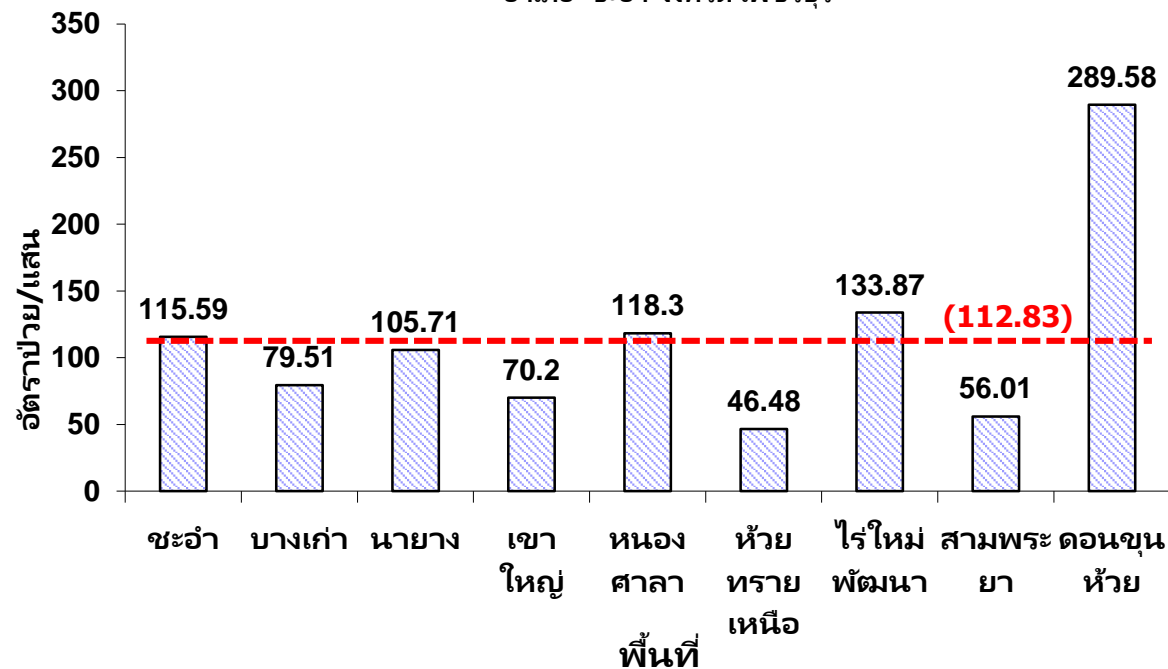
สัปดาห์ที่ **36 ถึง 39** ภาพรวมแนวโน้มผู้ป่วยเพิ่มขึ้น

จำนวนผู้ป่วยด้วยโรคไข้เลือดออกรวม(26,27,66) จำแนกรายเดือน อ.ชะอำ จ.เพชรบุรี
เปรียบเทียบข้อมูลปี 2566 กับค้ำมัญฐาน 5 ปี ย้อนหลัง



| พื้นที่/สัปดาห์ | Wk1-31 | Wk32 | Wk33 | Wk34 | Wk35 | Wk36 | Wk37 | Wk38 | Wk39 | ป่วย | ตาย |
|-----------------|--------|------|------|------|------|------|------|------|------|------|-----|
| ชะอำ | 24 | 1 | 4 | 6 | 4 | 1 | 1 | 1 | 5 | 47 | 0 |
| บางเก่า | 3 | 0 | 0 | 0 | 0 | 0 | 0 | 0 | 0 | 3 | 0 |
| นายาง | 4 | 0 | 0 | 0 | 0 | 0 | 0 | 0 | 0 | 4 | 0 |
| เขาใหญ่ | 4 | 0 | 0 | 1 | 1 | 0 | 0 | 1 | 0 | 7 | 0 |
| หนองศาลา | 3 | 0 | 0 | 0 | 0 | 0 | 0 | 0 | 0 | 3 | 0 |
| ห้วยทรายเหนือ | 2 | 0 | 0 | 0 | 0 | 0 | 0 | 0 | 0 | 2 | 0 |
| ไร่ใหม่พัฒนา | 4 | 0 | 0 | 2 | 0 | 1 | 1 | 0 | 0 | 8 | 0 |
| สามพระยา | 1 | 0 | 0 | 0 | 0 | 1 | 0 | 0 | 1 | 3 | 0 |
| ดอนขุนห้วย | 12 | 0 | 0 | 0 | 0 | 0 | 2 | 0 | 1 | 15 | 0 |
| รวม | 57 | 1 | 4 | 9 | 5 | 3 | 4 | 2 | 7 | 92 | 0 |

อัตราป่วยต่อประชากรแสนคน ด้วยโรค ไข้เลือดออกรวม(26,27,66) จำแนกตามพื้นที่
อำเภอ ชะอำ จังหวัด เพชรบุรี



สถานการณ์โรคไข้เลือดออก



สำนักงานสาธารณสุขจังหวัดเพชรบุรี
Phetchaburi Public Health Office

อ.ท่ายาง : 1 ม.ค. - 30 ก.ย. 66

ผู้ป่วย จำนวน **108** ราย

อัตราป่วย **125.79** ต่อแสนประชากร

อัตราป่วย **3.18** เท่า ของค่ามัธยฐาน

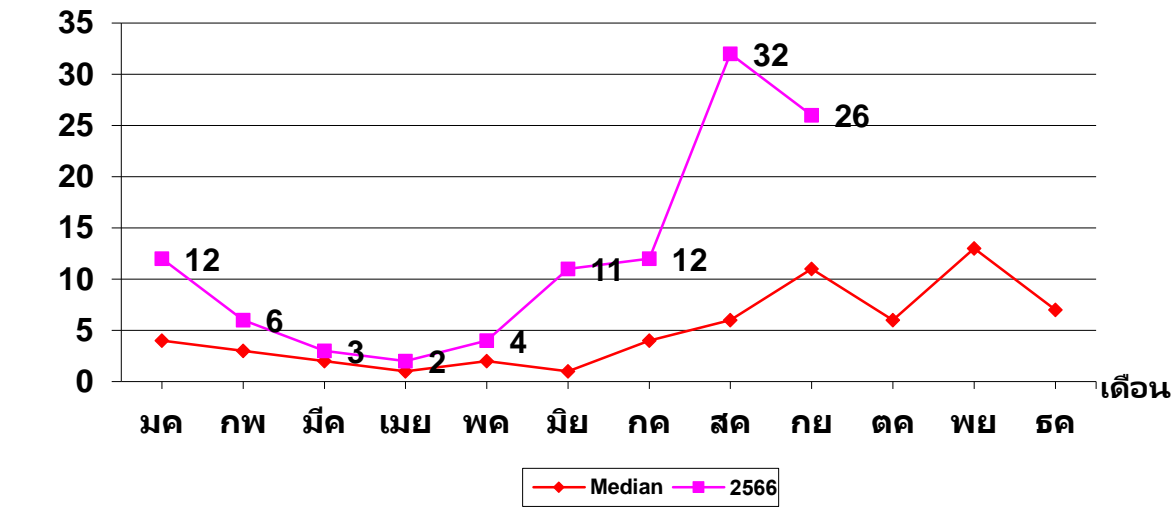
ไม่มีผู้ป่วยเสียชีวิต

กลุ่มอายุที่พบมากที่สุด คือ **0-4 ปี, 10-14 ปี, 5-9 ปี**

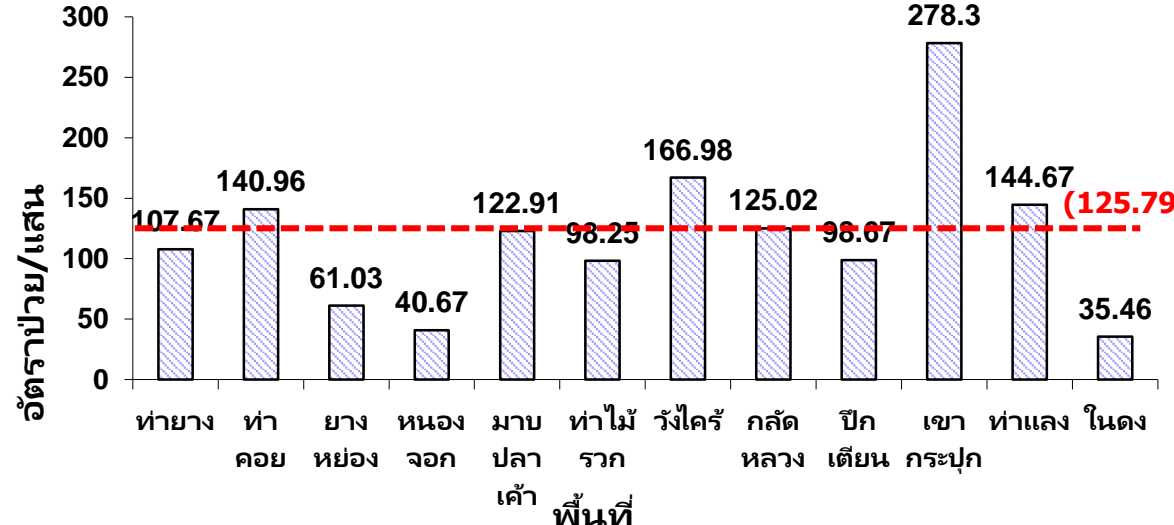
ส่วนใหญ่เป็นนักเรียน, เด็กในปกครอง

สัปดาห์ที่ **36 ถึง 39** ภาพรวมแนวโน้มผู้ป่วยเพิ่มขึ้น

จำนวนผู้ป่วย(ราย) จำนวนผู้ป่วยด้วยโรคไข้เลือดออกรวม(26,27,66) จำแนกรายเดือน อ.ท่ายาง จ.เพชรบุรี เปรียบเทียบข้อมูลปี 2566 กับค่ามัธยฐาน 5 ปี ย้อนหลัง



อัตราป่วยต่อประชากรแสนคน ด้วยโรค ไข้เลือดออกรวม(26,27,66) จำแนกตามพื้นที่ อำเภอ ท่ายาง จังหวัด เพชรบุรี



| พื้นที่/สัปดาห์ | Wk1-31 | Wk32 | Wk33 | Wk34 | Wk35 | Wk36 | Wk37 | Wk38 | Wk39 | ป่วย | ตาย |
|-----------------|--------|------|------|------|------|------|------|------|------|------|-----|
| ท่ายาง | 8 | 2 | 1 | 3 | 1 | 0 | 3 | 1 | 0 | 19 | 0 |
| ท่าคอย | 11 | 0 | 1 | 2 | 0 | 1 | 2 | 1 | 0 | 18 | 0 |
| ยางหย่อง | 1 | 0 | 1 | 0 | 0 | 0 | 0 | 0 | 0 | 2 | 0 |
| หนองจอก | 3 | 0 | 0 | 0 | 0 | 0 | 0 | 0 | 0 | 3 | 0 |
| มาบปลาเค้า | 4 | 0 | 0 | 0 | 0 | 1 | 0 | 0 | 0 | 5 | 0 |
| ท่าไม้รอก | 5 | 1 | 1 | 0 | 0 | 1 | 0 | 1 | 0 | 9 | 0 |
| วังไคร้ | 3 | 2 | 2 | 0 | 0 | 1 | 1 | 0 | 0 | 9 | 0 |
| กลัดหลวง | 6 | 1 | 0 | 0 | 0 | 1 | 1 | 0 | 0 | 9 | 0 |
| ปึกเตียน | 1 | 0 | 1 | 0 | 0 | 0 | 0 | 0 | 0 | 2 | 0 |
| เขากระปุก | 5 | 4 | 3 | 2 | 0 | 2 | 2 | 4 | 0 | 22 | 0 |
| ท่าแลง | 3 | 2 | 1 | 0 | 0 | 1 | 2 | 0 | 0 | 9 | 0 |
| ในดง | 1 | 0 | 0 | 0 | 0 | 0 | 0 | 0 | 0 | 1 | 0 |
| รวม | 51 | 12 | 11 | 7 | 1 | 8 | 11 | 7 | 0 | 108 | 0 |

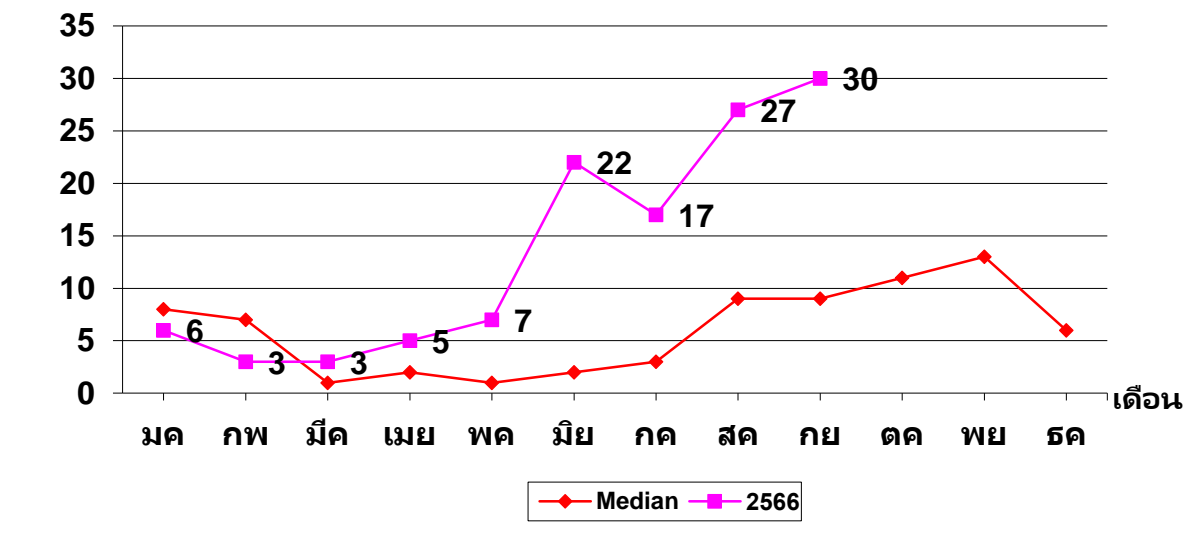
สถานการณ์โรคไข้เลือดออก

อ.บ้านลาด : 1 ม.ค. - 30 ก.ย. 66



สำนักงานสาธารณสุขจังหวัดเพชรบุรี
Phetchaburi Public Health Office

จำนวนผู้ป่วยด้วยโรคไข้เลือดออกรวม(26,27,66) จำแนกรายเดือน อ.บ้านลาด จ.เพชรบุรี
เปรียบเทียบข้อมูลปี 2566 กับค่ามัธยฐาน 5 ปี ย้อนหลัง



ผู้ป่วย จำนวน **120** ราย

อัตราป่วย **231.29** ต่อแสนประชากร

อัตราป่วย **2.86** เท่า ของค่ามัธยฐาน

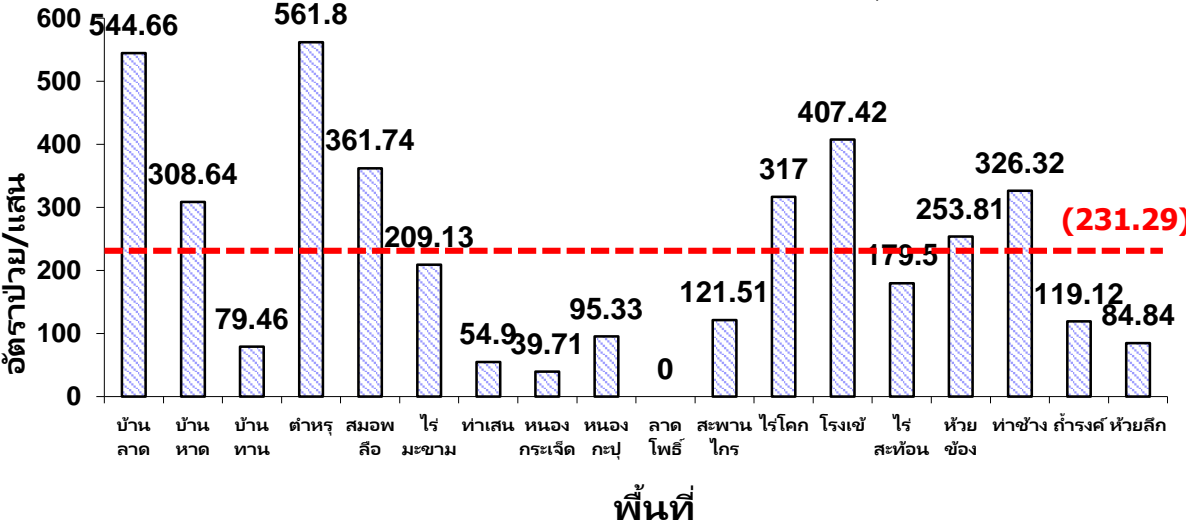
ไม่มีผู้ป่วยเสียชีวิต

กลุ่มอายุที่พบมากที่สุด คือ **10-14 ปี, 5-9 ปี, 0-4 ปี**

ส่วนใหญ่เป็นเด็กในปกครอง, นักเรียน

สัปดาห์ที่ **36 ถึง 39** ภาพรวมแนวโน้มผู้ป่วยเพิ่มขึ้น

อัตราป่วยต่อประชากรแสนคน ด้วยโรค ไข้เลือดออกรวม(26,27,66) จำแนกตามพื้นที่
อำเภอ บ้านลาด จังหวัด เพชรบุรี



| พื้นที่/สัปดาห์ | Wk1-31 | Wk32 | Wk33 | Wk34 | Wk35 | Wk36 | Wk37 | Wk38 | Wk39 | ป่วย | ตาย |
|-----------------|--------|------|------|------|------|------|------|------|------|------|-----|
| บ้านลาด | 7 | 2 | 2 | 4 | 1 | 2 | 2 | 0 | 0 | 20 | 0 |
| บ้านหาด | 4 | 1 | 0 | 1 | 1 | 1 | 1 | 1 | 1 | 11 | 0 |
| บ้านทาน | 1 | 0 | 0 | 0 | 0 | 1 | 0 | 0 | 0 | 2 | 0 |
| ตำหฤ | 11 | 0 | 0 | 0 | 0 | 2 | 1 | 2 | 0 | 16 | 0 |
| สมอพลี | 6 | 0 | 1 | 0 | 0 | 1 | 0 | 1 | 0 | 9 | 0 |
| ไร่มะขาม | 3 | 0 | 1 | 0 | 1 | 1 | 0 | 0 | 0 | 6 | 0 |
| ท่าเสน | 1 | 0 | 0 | 1 | 0 | 0 | 0 | 0 | 0 | 2 | 0 |
| หนองกระเจ็ด | 0 | 0 | 0 | 0 | 0 | 0 | 0 | 1 | 0 | 1 | 0 |
| หนองกะปูล | 3 | 0 | 0 | 0 | 0 | 0 | 0 | 0 | 1 | 4 | 0 |
| ลาดโพธิ์ | 0 | 0 | 0 | 0 | 0 | 0 | 0 | 0 | 0 | 0 | 0 |
| สะพานไกร | 0 | 0 | 0 | 1 | 0 | 0 | 0 | 0 | 0 | 1 | 0 |
| ไรโคก | 11 | 0 | 0 | 0 | 0 | 0 | 0 | 0 | 0 | 11 | 0 |
| โรงเช้ | 7 | 0 | 0 | 0 | 0 | 0 | 1 | 1 | 0 | 9 | 0 |
| ไรสะทอน | 6 | 0 | 2 | 0 | 0 | 0 | 1 | 0 | 0 | 9 | 0 |
| ห้วยซ้อง | 1 | 0 | 2 | 0 | 0 | 0 | 0 | 0 | 0 | 3 | 0 |
| ท่าช้าง | 4 | 1 | 0 | 2 | 0 | 1 | 1 | 0 | 0 | 9 | 0 |
| ถ้ำรงค์ | 1 | 0 | 0 | 0 | 0 | 0 | 0 | 2 | 1 | 4 | 0 |
| ห้วยลึก | 1 | 0 | 1 | 0 | 0 | 1 | 0 | 0 | 0 | 3 | 0 |
| รวม | 67 | 4 | 9 | 9 | 3 | 10 | 7 | 8 | 3 | 120 | 0 |

สถานการณ์โรคไข้เลือดออก

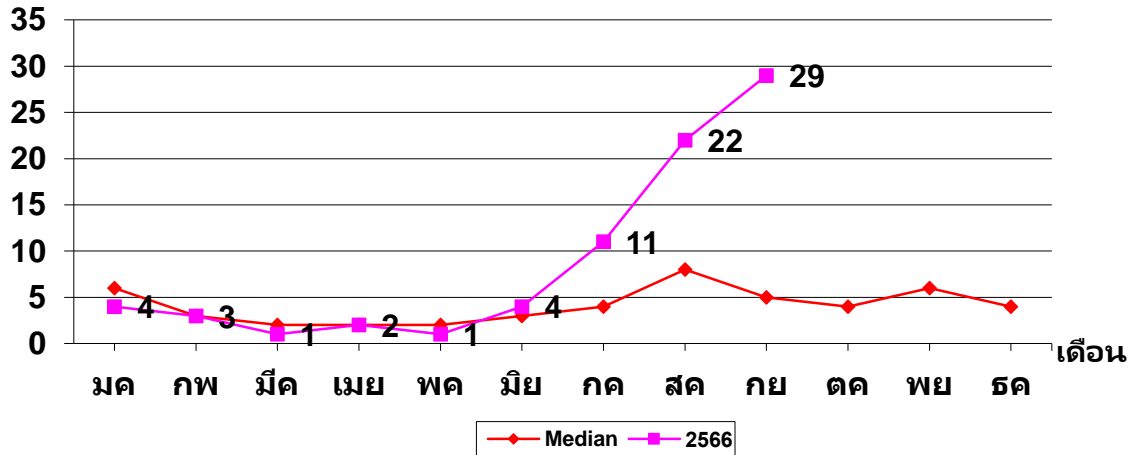
อ.บ้านแหลม : 1 ม.ค. - 30 ก.ย. 66



สำนักงานสาธารณสุขจังหวัดเพชรบุรี
Phetchaburi Public Health Office

จำนวนผู้ป่วย(ราย)

จำนวนผู้ป่วยด้วยโรคไข้เลือดออกรวม(26,27,66) จำแนกรายเดือน อ.บ้านแหลม จ.เพชรบุรี
เปรียบเทียบข้อมูลปี 2566 กับค่ามัธยฐาน 5 ปี ย้อนหลัง



ผู้ป่วย จำนวน **77** ราย

อัตราป่วย **145.70** ต่อแสนประชากร

อัตราป่วย **2.20** เท่า ของค่ามัธยฐาน

ไม่มีผู้ป่วยเสียชีวิต

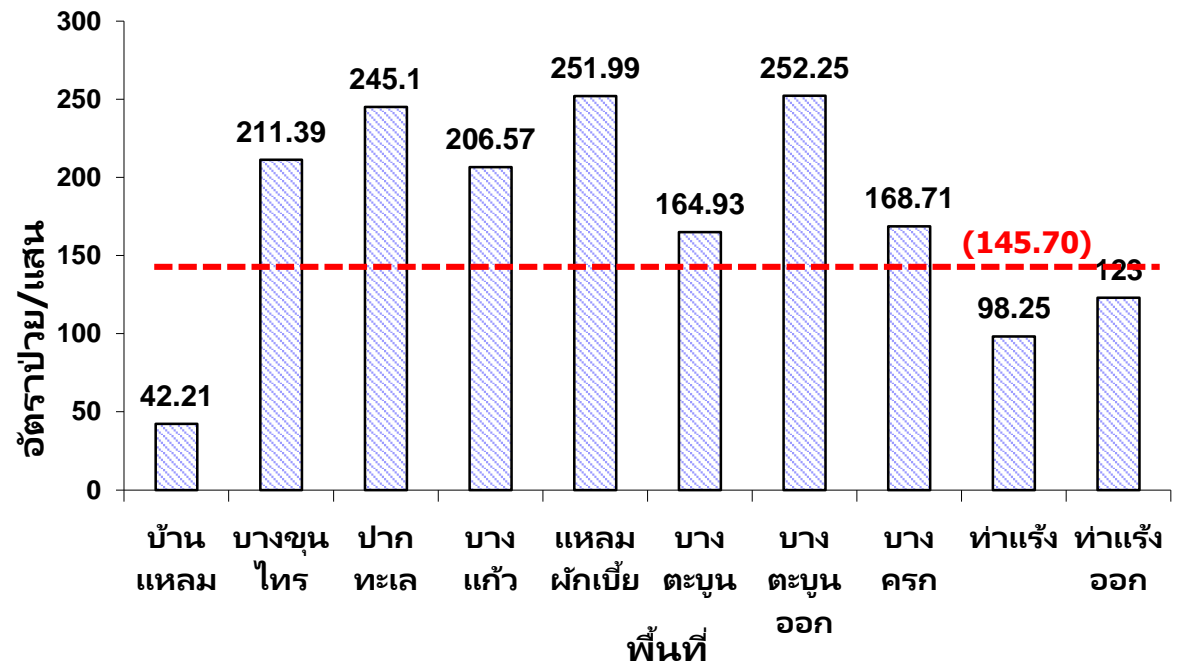
กลุ่มอายุที่พบมากที่สุด คือ **0-4 ปี , 5-9 ปี, 10-14 ปี**

ส่วนใหญ่เป็นนักเรียน, เด็กในปกครอง

สัปดาห์ที่ **36 ถึง 39** ภาพรวมแนวโน้มผู้ป่วยเพิ่มขึ้น

| พื้นที่/สัปดาห์ | Wk1-31 | Wk32 | Wk33 | Wk34 | Wk35 | Wk36 | Wk37 | Wk38 | Wk39 | ป่วย | ตาย |
|-----------------|--------|------|------|------|------|------|------|------|------|------|-----|
| บ้านแหลม | 2 | 2 | 1 | 0 | 0 | 1 | 0 | 0 | 0 | 6 | 0 |
| บางขุนไทร | 10 | 0 | 1 | 0 | 0 | 1 | 2 | 1 | 0 | 15 | 0 |
| ปากทะเล | 2 | 0 | 1 | 0 | 0 | 0 | 1 | 1 | 1 | 6 | 0 |
| บางแก้ว | 4 | 0 | 0 | 0 | 0 | 2 | 2 | 0 | 2 | 10 | 0 |
| แหลมผักเบี้ย | 2 | 1 | 0 | 0 | 1 | 1 | 0 | 0 | 1 | 6 | 0 |
| บางตะบูน | 2 | 2 | 1 | 0 | 0 | 0 | 0 | 1 | 0 | 6 | 0 |
| บางตะบูนออก | 2 | 1 | 0 | 2 | 1 | 0 | 0 | 1 | 0 | 7 | 0 |
| บางครก | 1 | 1 | 1 | 2 | 0 | 3 | 2 | 1 | 1 | 12 | 0 |
| ท่าแร่ | 1 | 0 | 0 | 1 | 1 | 0 | 2 | 0 | 0 | 5 | 0 |
| ท่าแร่ ออก | 2 | 0 | 1 | 0 | 0 | 0 | 1 | 0 | 0 | 4 | 0 |
| รวม | 28 | 7 | 6 | 5 | 3 | 8 | 10 | 5 | 5 | 77 | 0 |

อัตราป่วยต่อประชากรแสนคน ด้วยโรค ไข้เลือดออกรวม(26,27,66) จำแนกตามพื้นที่
อำเภอ บ้านแหลม จังหวัด เพชรบุรี



สถานการณ์โรคไข้เลือดออก

อ.แก่งกระจาน : 1 ม.ค.-30 ก.ย.66



สำนักงานสาธารณสุขจังหวัดเพชรบุรี
Petchaburi Public Health Office

ผู้ป่วย จำนวน **370** ราย

อัตราป่วย **1100.70** ต่อแสนประชากร

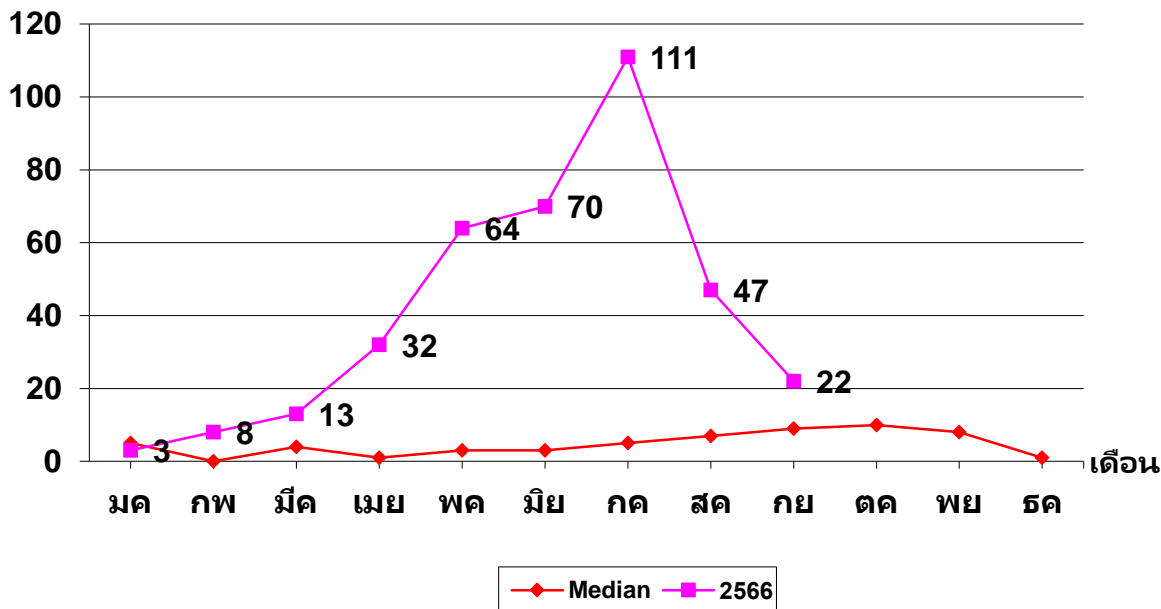
อัตราป่วย **10** เท่า ของค่ามัธยฐาน

ผู้ป่วยเสียชีวิต **1** ราย

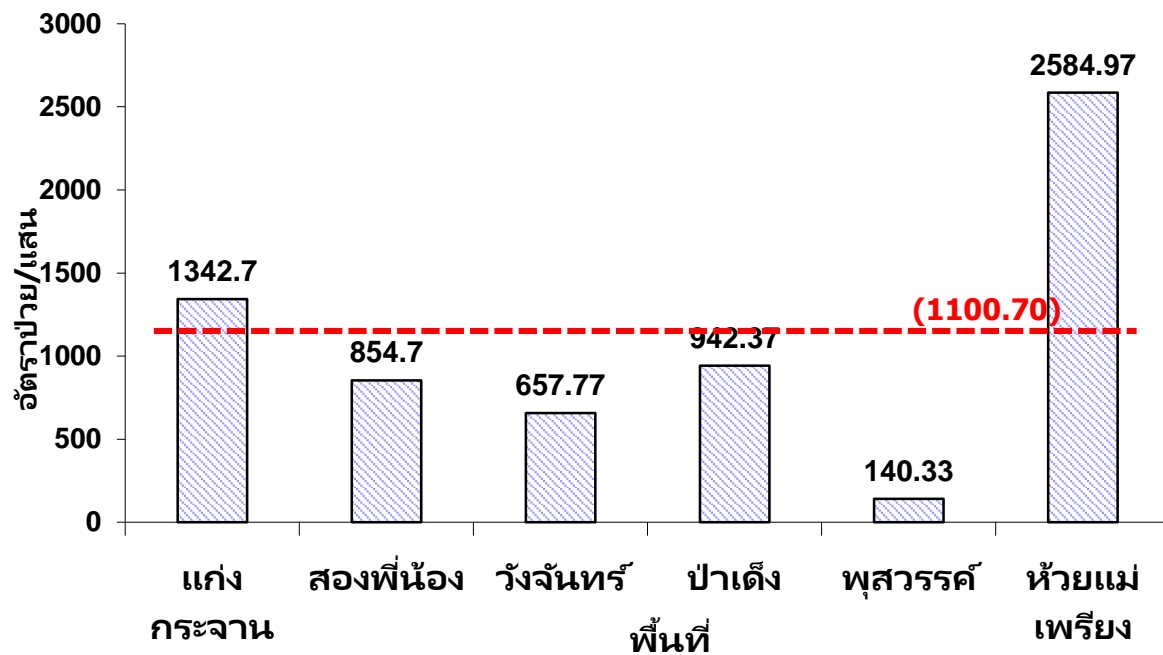
กลุ่มอายุที่พบมากที่สุด คือ **10-14** ปี, **5-9** ปี, **0-4** ปี
ส่วนใหญ่เป็นนักเรียน, รับจ้าง

สัปดาห์ที่ **36** ถึง **39** ภาพรวมแนวโน้มผู้ป่วยลดลง

จำนวนผู้ป่วยด้วยโรคไข้เลือดออกรวม(26,27,66) จำแนกรายเดือน อ.แก่งกระจาน จ.เพชรบุรี
เปรียบเทียบข้อมูลปี 2566 กับค่ามัธยฐาน 5 ปี ย้อนหลัง



อัตราป่วยต่อประชากรแสนคน ด้วยโรค ไข้เลือดออกรวม(26,27,66) จำแนกตามพื้นที่
อำเภอ แก่งกระจาน จังหวัด เพชรบุรี



| พื้นที่/สัปดาห์ | Wk1-31 | Wk32 | Wk33 | Wk34 | Wk35 | Wk36 | Wk37 | Wk38 | Wk39 | ป่วย | ตาย |
|-----------------|--------|------|------|------|------|------|------|------|------|------|-----|
| แก่งกระจาน | 85 | 4 | 6 | 7 | 1 | 1 | 2 | 3 | 0 | 109 | 0 |
| สองพี่น้อง | 32 | 1 | 3 | 5 | 0 | 1 | 1 | 2 | 0 | 45 | 0 |
| วังจันทร์ | 26 | 1 | 0 | 2 | 3 | 1 | 1 | 0 | 0 | 34 | 0 |
| ป่าเต็ง | 56 | 2 | 1 | 1 | 0 | 3 | 3 | 3 | 0 | 69 | 0 |
| พุสarroคร | 5 | 0 | 0 | 0 | 0 | 0 | 0 | 0 | 0 | 5 | 0 |
| ห้วยแม่เพรียง | 100 | 4 | 1 | 0 | 0 | 1 | 0 | 1 | 1 | 108 | 1 |
| รวม | 304 | 12 | 11 | 15 | 4 | 7 | 7 | 9 | 1 | 370 | 1 |

มาตรการเร่งรัดป้องกันการแพร่ระบาดของโรคไข้เลือดออก จังหวัดเพชรบุรี (สิงหาคม - กันยายน 2566)

| การเฝ้าระวังโรค | การป้องกันควบคุมโรค | การวินิจฉัยรักษา | การสื่อสารความเสี่ยง |
|---|---|--|--|
| <p>- วิเคราะห์และประเมินสถานการณ์โรคไข้เลือดออก และรายงานไปยังผู้ว่าราชการจังหวัดเพชรบุรี นายอำเภอ ทุกสัปดาห์ เพื่อเร่งรัดมาตรการควบคุมโรคจากท้องถิ่นและหน่วยงานอื่นๆ ที่เกี่ยวข้อง</p> | <p>- สอบสวนการระบาด รวมถึงกรณีผู้ป่วยเสียชีวิตทุกราย</p> <p>- ทำประชาคมหมู่บ้านในพื้นที่ที่มีการระบาด</p> <p>- ดำเนินการตามมาตรการควบคุมโรค (3-3-1) ได้ตามมาตรฐานอย่างเข้มข้น</p> | <p>- เพิ่มความเร็วในการตรวจวินิจฉัยและรักษาโดยใช้ชุดตรวจแบบรวดเร็ว (NS1 rapid test) ในสถานบริการปฐมภูมิ และพิจารณาเปิดจุด Dengue corner เพื่อคัดกรองวินิจฉัยรักษาได้อย่างรวดเร็ว</p> | <p>- สื่อสารเชิงรุก ประชาสัมพันธ์ไปยังประชาชน ผ่านสื่อช่องทางต่างๆ รวมถึงให้สุขศึกษา สื่อสารกลุ่มเสี่ยง</p> <p>- สื่อสารไปยังคลินิก ร้านขายยา ให้ระมัดระวังในการจ่ายยาในกลุ่ม NSAIDs</p> |
| <p>- จัดกิจกรรมรณรงค์พัฒนาสิ่งแวดล้อมกำจัดแหล่งเพาะพันธุ์ยุงลายในสถานที่รับผิดชอบ (Kick off) ตามวันสำคัญในแต่ละเดือน และรายงานผลการดำเนินงาน (One page)</p> | <p>- พิจารณาเปิด EOC ระดับอำเภอ ระดับจังหวัด กรณีเข้าเกณฑ์</p> <p>- สนับสนุนงบประมาณ วัสดุอุปกรณ์ สำหรับป้องกันควบคุมโรคไข้เลือดออก</p> | <p>- ใช้แนวทางการตรวจวินิจฉัยและรักษาโรคไข้เลือดออก และ Dengue Chart</p> | <p>เป้าหมาย: 1.ผู้ป่วยลดลง (ร้อยละ 50 จากเดือนที่ผ่านมา) 2.ไม่มีผู้ป่วยเสียชีวิตเพิ่มเติม 3. ค่า HI/CI ในสถานที่ 7ร ตามเกณฑ์</p> <p>หน่วยงานที่เกี่ยวข้อง: สสจ. / รพ. สสอ./ รพ.สต./ อสม./ นายอำเภอ/ อปท./ หน่วยงานที่เกี่ยวข้องในพื้นที่</p> |
| <p>- เพิ่มความเข้มข้นในการสำรวจและทำลายแหล่งเพาะพันธุ์ลูกน้ำยุงลาย ให้ครอบคลุมทุกสถานที่ 7ร ทุกสัปดาห์</p> | <p>- กำกับ ติดตาม ให้หน่วยงานในพื้นที่ดำเนินการควบคุมโรคตามมาตรการ</p> <p>- ใช้กลไกคณะกรรมการพัฒนาคุณภาพชีวิตระดับอำเภอ(พชอ.) เพื่อควบคุมโรคให้ครบทุก Setting</p> | <p>- เตรียมเวชภัณฑ์ในการดูแลรักษาผู้ป่วยไข้เลือดออกอาการรุนแรง ให้เพียงพอ</p> <p>- ทบทวนกรณีผู้ป่วยโรคไข้เลือดออกเสียชีวิตทุกราย (Dead Case Conference)</p> | <p>สถานที่ 7ร (ชุมชน วัด/โบสถ์/มัสยิด สถานศึกษา โรงพยาบาล/รพ.สต. โรงแรม โรงงาน สถานที่ราชการ) / คณะกรรมการพัฒนาคุณภาพชีวิตระดับอำเภอ(พชอ.) / ประชาสัมพันธ์จังหวัด</p> |