



สำนักงานสาธารณสุขจังหวัดเพชรบุรี

กลุ่มงานควบคุมโรคติดต่อ

สำนักงานสาธารณสุขจังหวัดเพชรบุรี

2/09/2566

สถานการณ์โรคไข้เลือดออก ประเทศไทย : 1 ม.ค.- 2 ก.ย.66



สำนักงานสาธารณสุขจังหวัดเพชรบุรี
Phetchaburi Public Health Office

ผู้ป่วย จำนวน **79,475** ราย

อัตราป่วย **120.25** ต่อแสนประชากร

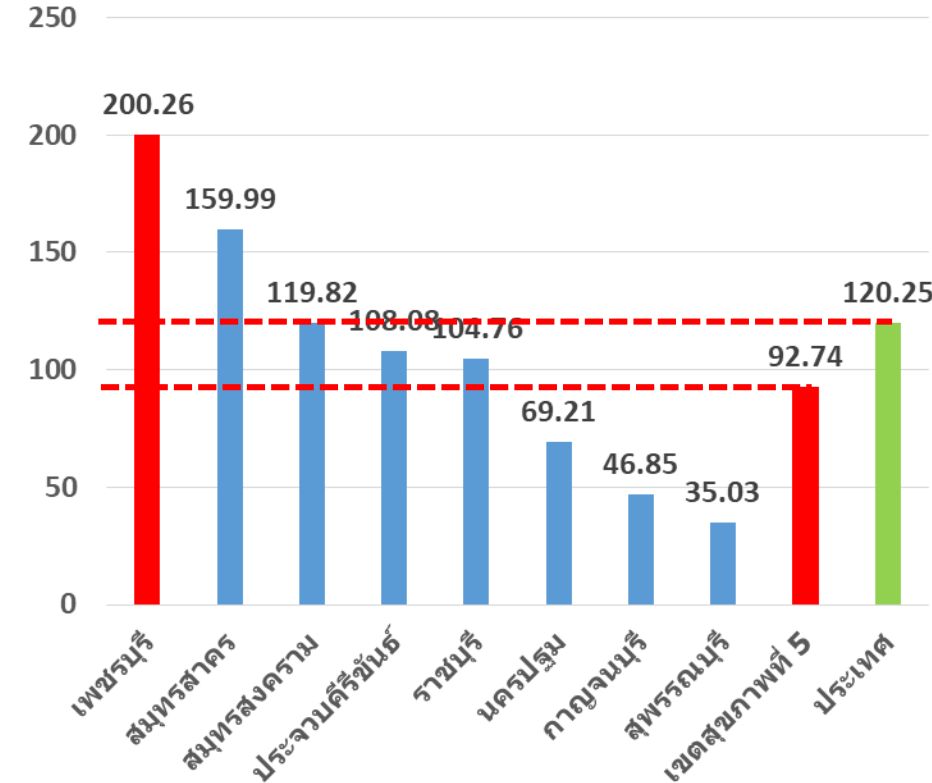
เสียชีวิต **73** ราย อัตราป่วยตาย ร้อยละ **0.09**

กลุ่มอายุที่พบมากที่สุด คือ **15-24 ปี , 10-14 ปี, 25-34 ปี**

ส่วนใหญ่เป็นนักเรียน (**47.6%**) รับจ้าง (**19.4%**)

จังหวัดที่พบผู้ป่วยโรคไข้เลือดออกสูงสุด 5 อันดับแรก

อัตราป่วย(/100000)



เพชรบุรี
อันดับที่ 1 เขตสุขภาพที่ 5

อันดับ	จังหวัด	จำนวน (ราย)	อัตราป่วย (/100,000)
1	ตราด	1365	599.2
2	น่าน	2150	453.1
3	จันทบุรี	2321	432.9
4	เชียงราย	5093	391.9
5	ระยอง	2582	340
13 ▼	เพชรบุรี	967*	200.26

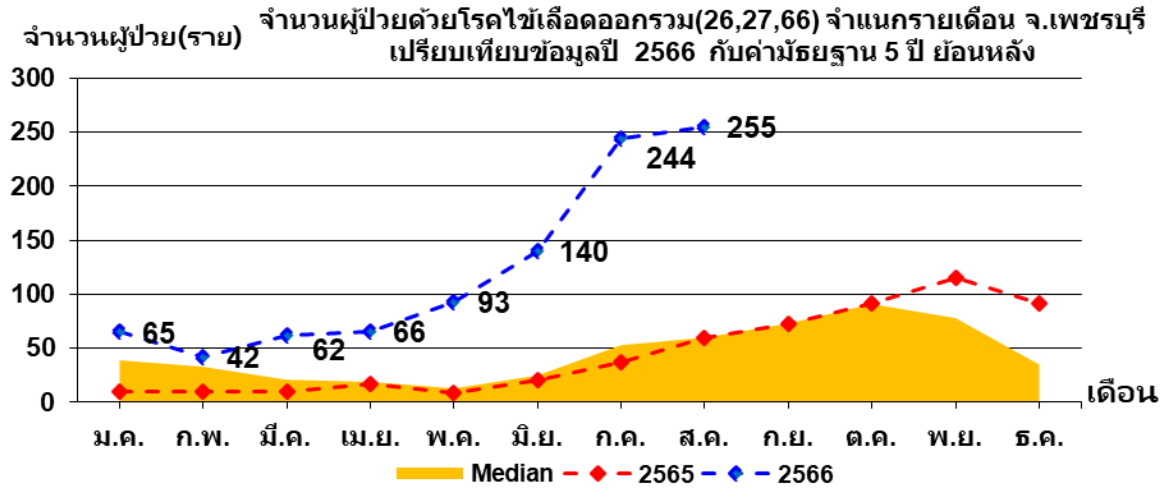
*ผู้ป่วยเสียชีวิต 1 ราย

สถานการณ์โรคไขเลือดออก

จังหวัดเพชรบุรี : 1 ม.ค. - 2 ก.ย. 66



สำนักงานสาธารณสุขจังหวัดเพชรบุรี
Phetchaburi Public Health Office



ผู้ป่วย จำนวน **967** ราย

อัตราป่วย **200.26** ต่อแสนประชากร

อัตราป่วย **3.68** เท่า ของค่ามัธยฐาน

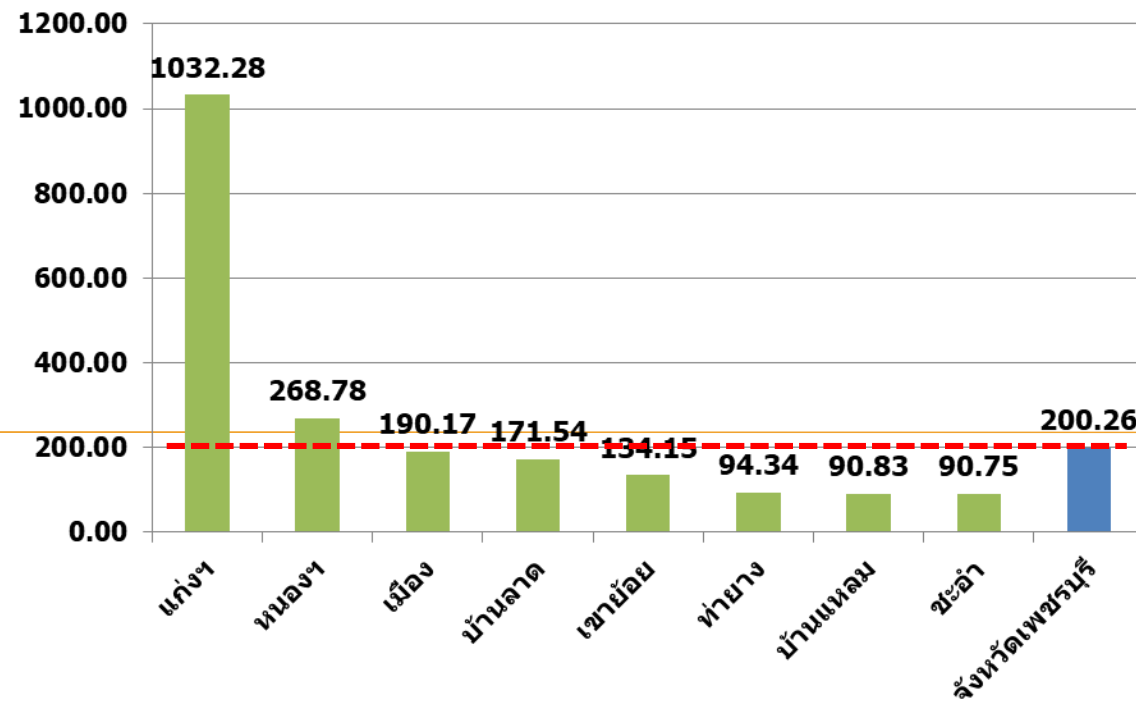
ผู้ป่วยเสียชีวิต **1** ราย

กลุ่มอายุที่พบมากที่สุด คือ **10-14 ปี, 5-9 ปี, 0-4 ปี**

ส่วนใหญ่เป็นนักเรียน, เด็กในปกครอง

สัปดาห์ที่ **32 ถึง 35** ภาพรวมแนวโน้มผู้ป่วยเพิ่มขึ้น

อัตราป่วย(/100000)



พื้นที่/สัปดาห์	Wk 1-27	Wk 28	Wk 29	Wk 30	Wk 31	Wk 32	Wk 33	Wk 34	Wk 35	ป่วย	ตาย
เมืองเพชรบุรี	112	13	11	14	16	16	21	22	7	232	0
เขาย้อย	18	1	4	1	8	4	7	9	0	52	0
หนองหญ้าปล้อง	21	1	1	4	1	2	8	5	1	44	0
ชะอำ	39	5	3	5	5	1	4	9	3	74	0
ท่ายาง	39	4	4	3	1	12	11	7	0	81	0
บ้านลาด	50	2	1	9	5	4	9	9	0	89	0
บ้านแหลม	16	0	4	5	3	7	6	5	2	48	0
แก่งกระจาน	212	41	17	16	18	12	12	15	4	347	1
รวม	507	67	45	57	57	58	78	81	17	967	1

สถานการณ์โรคไข้เลือดออก

อ.เมืองเพชรบุรี : 1 ม.ค. - 2 ก.ย.66



สำนักงานสาธารณสุขจังหวัดเพชรบุรี
Phetchaburi Public Health Office

ผู้ป่วย จำนวน **232** ราย

อัตราป่วย **190.17** ต่อแสนประชากร

อัตราป่วย **2.80** เท่า ของค่ามัธยฐาน

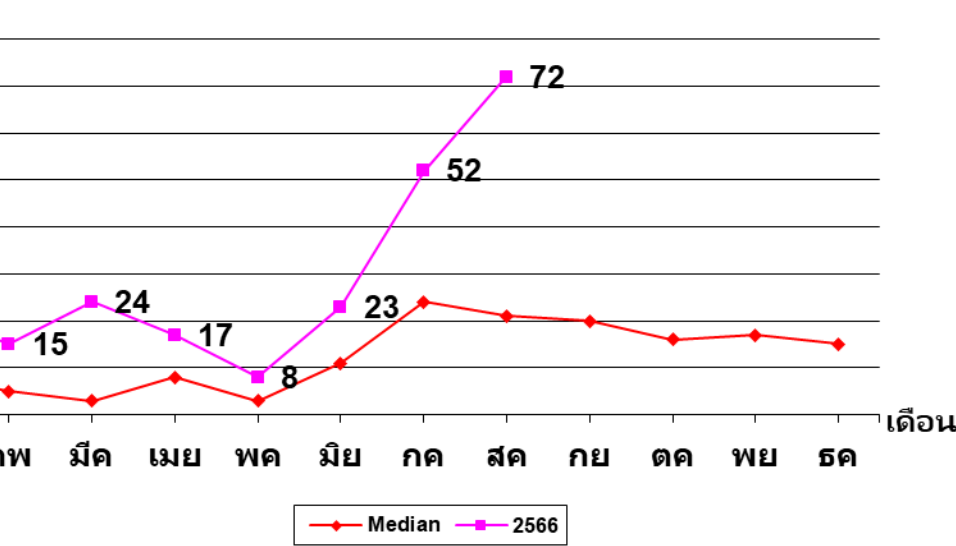
ไม่มีผู้ป่วยเสียชีวิต

กลุ่มอายุที่พบมากที่สุด คือ **0-4 ปี, 10-14 ปี, 5-9 ปี**

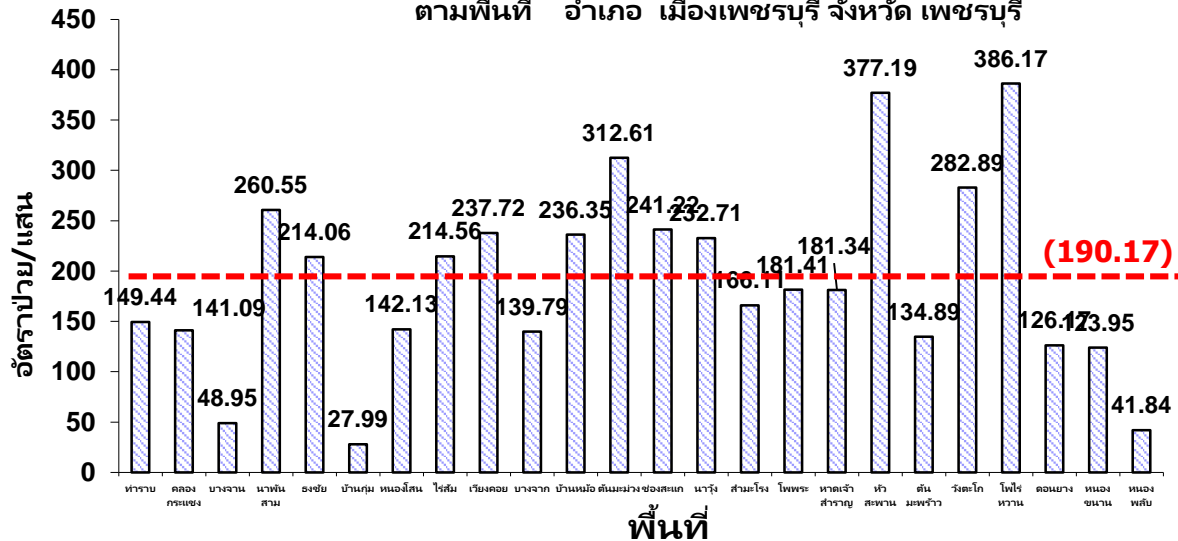
ส่วนใหญ่เป็นเด็กในปกครอง, นักเรียน

สัปดาห์ที่ **32 ถึง 35** ภาพรวมแนวโน้มผู้ป่วยเพิ่มขึ้น

จำนวนผู้ป่วยด้วยโรคไข้เลือดออกรวม(26,27,66) จำแนกรายเดือน อ.เมืองเพชรบุรี จ.เพชรบุรี
เปรียบเทียบข้อมูลปี 2566 กับค่ามัธยฐาน 5 ปี ย้อนหลัง



อัตราป่วยต่อประชากรแสนคน ด้วยโรค ไข้เลือดออกรวม(26,27,66) จำแนกตามพื้นที่ อำเภอ เมืองเพชรบุรี จังหวัด เพชรบุรี



พื้นที่/สัปดาห์	Wk1-27	Wk28	Wk29	Wk30	Wk31	Wk32	Wk33	Wk34	Wk35	ป่วย	ตาย
ทราบน	12	1	1	0	0	1	1	1	0	17	0
คลองกระแซง	8	0	0	0	0	1	1	2	1	13	0
บางจวน	1	0	0	0	0	0	0	0	1	2	0
นาพันสาม	7	0	1	2	0	0	0	0	0	10	0
ธงชัย	9	2	2	1	2	1	1	2	0	20	0
บ้านคู่ม	1	1	0	0	0	0	0	0	0	2	0
หนองสีน	2	0	0	0	0	0	3	2	0	7	0
ไร่ส้ม	6	0	1	1	0	1	2	1	1	13	0
เวียงคอก	2	0	0	0	1	0	0	0	0	3	0
บางจาก	1	0	0	1	1	0	0	0	0	3	0
บ้านหม้อ	5	5	2	5	0	3	0	1	0	21	0
ต้นมะม่วง	13	1	2	0	0	0	1	0	0	17	0
ช่องสะแก	5	0	1	0	4	4	2	1	1	18	0
นาไร่	2	1	0	0	2	2	0	0	0	7	0
สามะโรง	1	0	0	0	0	0	1	2	0	4	0
โพพระ	3	0	0	1	0	0	0	0	0	4	0
หาดเจ้าสำราญ	3	1	0	1	0	0	1	2	1	9	0
หัวสะพาน	8	0	0	0	2	1	2	4	0	17	0
ต้นมะพร้าว	1	0	0	0	1	0	1	0	0	3	0
วังตะโก	0	0	0	0	1	0	1	1	1	4	0
โพไร่หวาน	15	0	1	1	1	1	2	0	1	22	0
ดอนยาง	3	0	0	0	1	0	2	1	0	7	0
หนองขนาน	3	1	0	1	0	1	0	2	0	8	0
หนองพลับ	1	0	0	0	0	0	0	0	0	1	0
รวม	112	13	11	14	16	16	21	22	7	232	0

สถานการณ์โรคไข้เลือดออก

อ.เขาย้อย : 1 ม.ค. - 2 ก.ย. 66



สำนักงานสาธารณสุขจังหวัดเพชรบุรี
Phetchaburi Public Health Office

ผู้ป่วย จำนวน **52** ราย

อัตราป่วย **134.15** ต่อแสนประชากร

อัตราป่วย **1.86** เท่า ของค้ำมธฐาน

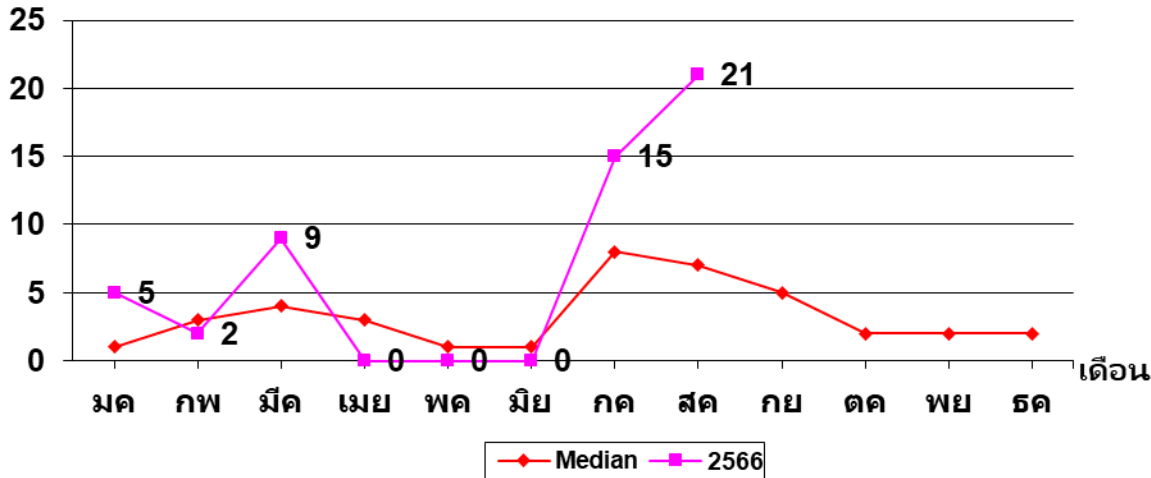
ไม่มีผู้ป่วยเสียชีวิต

กลุ่มอายุที่พบมากที่สุด คือ **10-14 ปี, 5-9 ปี, 0-4 ปี**

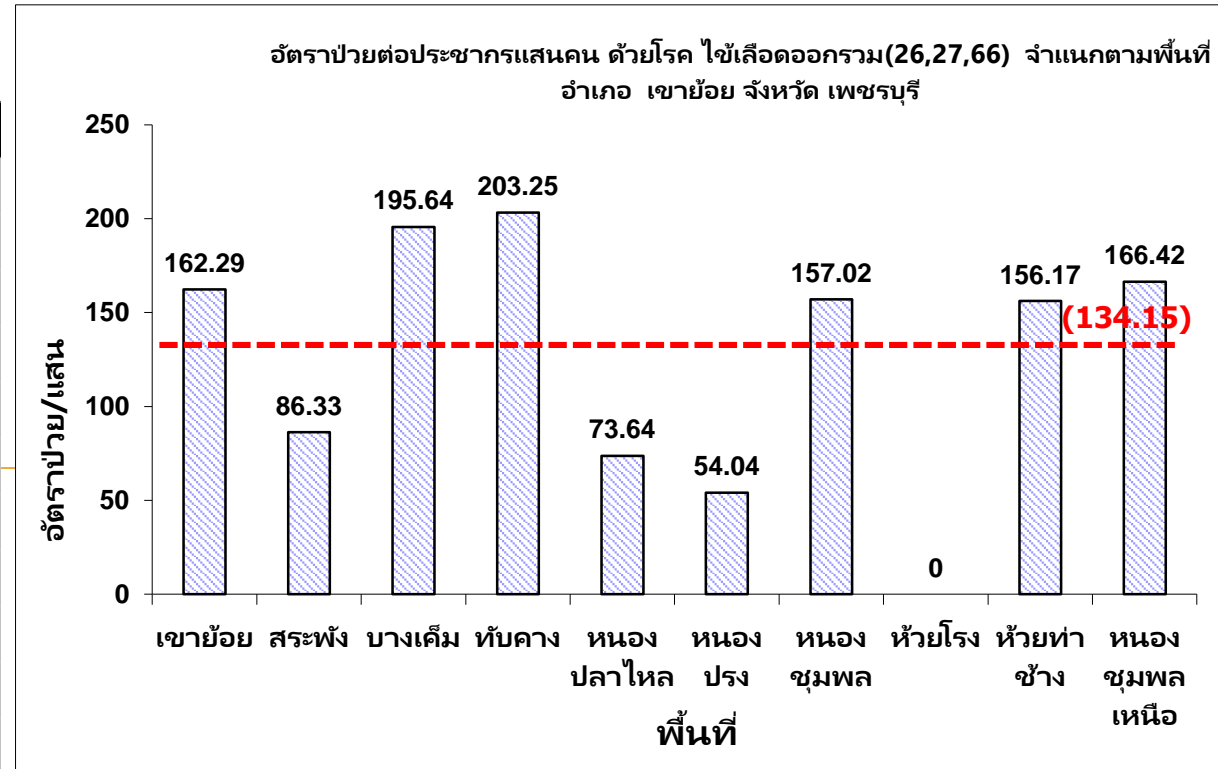
ส่วนใหญ่เป็นเด็กในปกครอง, รับจ้าง

สัปดาห์ที่ **32 ถึง 35** ภาพรวมแนวโน้มผู้ป่วยเพิ่มขึ้น

จำนวนผู้ป่วยด้วยโรคไข้เลือดออกรวม(26,27,66) จำแนกรายเดือน อ.เขาย้อย จ.เพชรบุรี
เปรียบเทียบข้อมูลปี 2566 กับค้ำมธฐาน 5 ปี ย้อนหลัง



พื้นที่/สัปดาห์	Wk1-27	Wk28	Wk29	Wk30	Wk31	Wk32	Wk33	Wk34	Wk35	ป่วย	ตาย
เขาย้อย	2	1	1	1	2	1	0	4	0	12	0
สระพัง	0	0	1	0	0	1	0	1	0	3	0
บางเค็ม	4	0	0	0	1	0	2	0	0	7	0
ทับคาง	7	0	0	0	0	0	0	0	0	7	0
หนองปลาไหล	0	0	0	0	0	0	1	1	0	2	0
หนองปรง	1	0	0	0	1	0	0	0	0	2	0
หนองชุมพล	2	0	2	0	2	1	1	0	0	8	0
ห้วยโรง	0	0	0	0	0	0	0	0	0	0	0
ห้วยท่าช้าง	2	0	0	0	1	0	0	0	0	3	0
หนองชุมพลเหนือ	0	0	0	0	1	1	3	3	0	8	0
รวม	18	1	4	1	8	4	7	9	0	52	0



สถานการณ์โรคไข้เลือดออก

อ.หนองหญ้าปล้อง : 1 ม.ค. - 2 ก.ย. 66



สำนักงานสาธารณสุขจังหวัดเพชรบุรี
Phetchaburi Public Health Office

ผู้ป่วย จำนวน **44** ราย

อัตราป่วย **268.78** ต่อแสนประชากร

อัตราป่วย **44** เท่า ของค่ามัธยฐาน

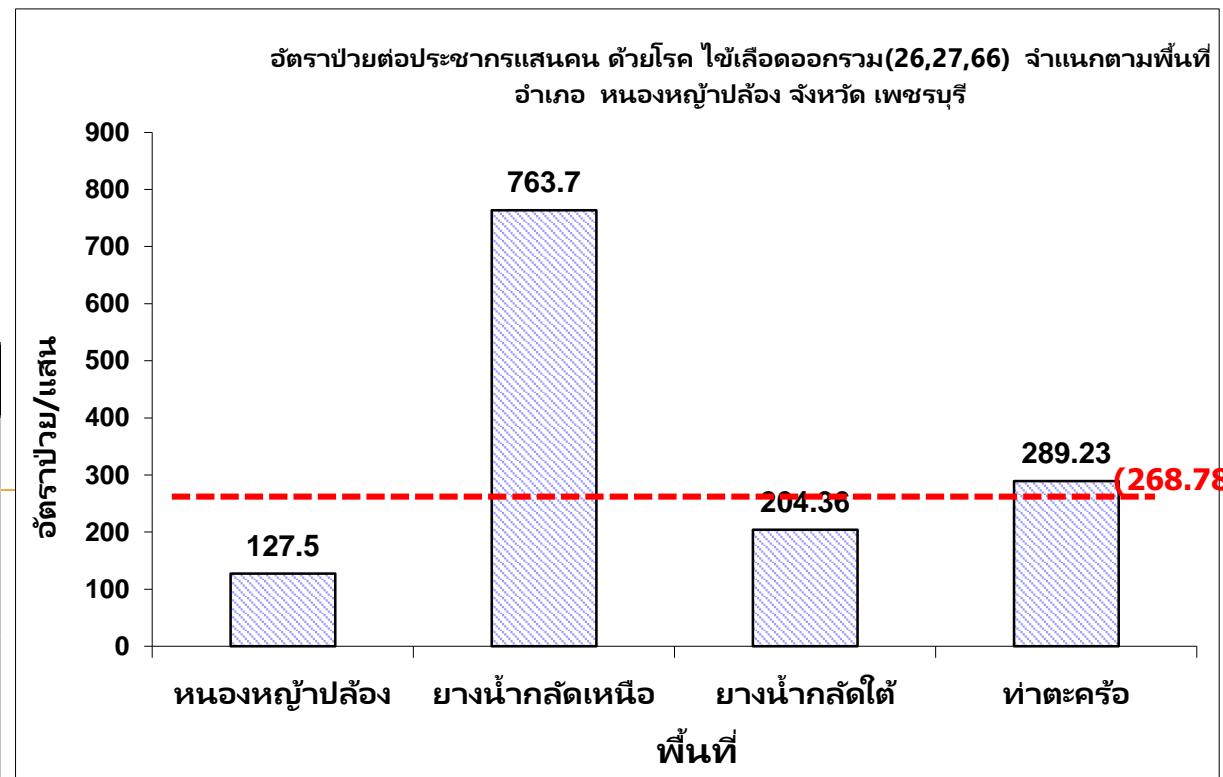
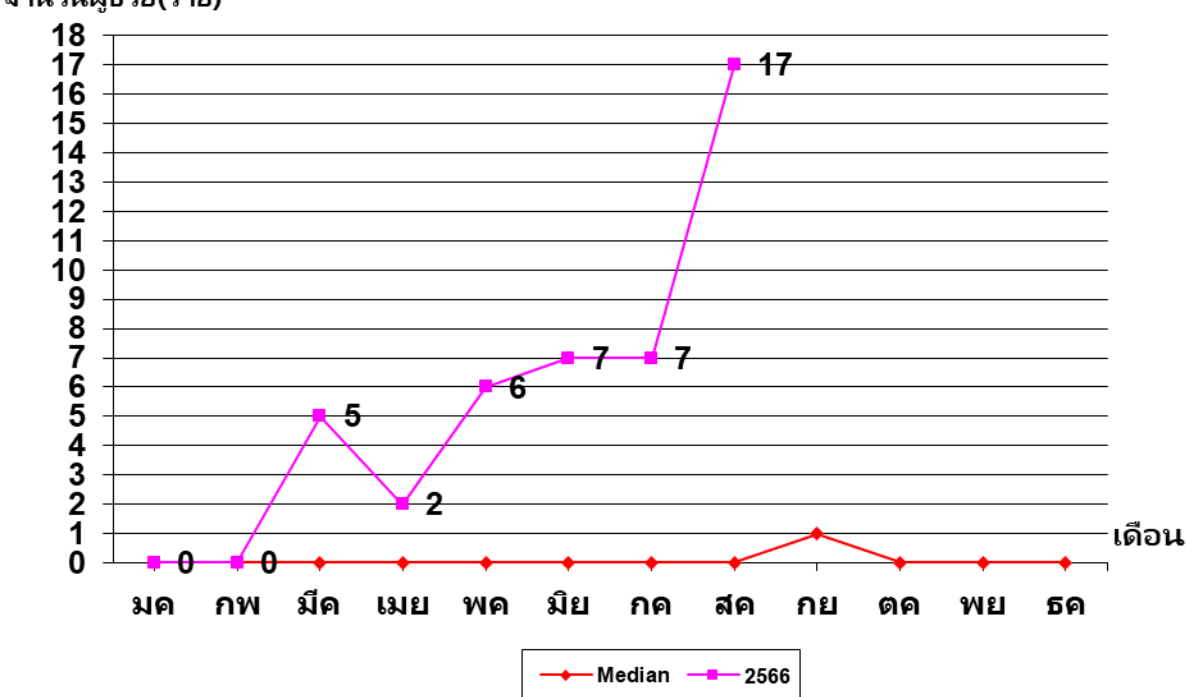
ไม่มีผู้ป่วยเสียชีวิต

กลุ่มอายุที่พบมากที่สุดคือ **10-14** ปี, **5-9** ปี, **0-4** ปี

ส่วนใหญ่เป็นนักเรียน, เด็กในปกครอง

สัปดาห์ที่ **32** ถึง **35** ภาพรวมแนวโน้มผู้ป่วยเพิ่มขึ้น

จำนวนผู้ป่วยด้วยโรคไข้เลือดออกรวม(26,27,66) จำแนกรายเดือน อ.หนองหญ้าปล้อง จ.เพชรบุรี
เปรียบเทียบข้อมูลปี 2566 กับค่ามัธยฐาน 5 ปี ย้อนหลัง



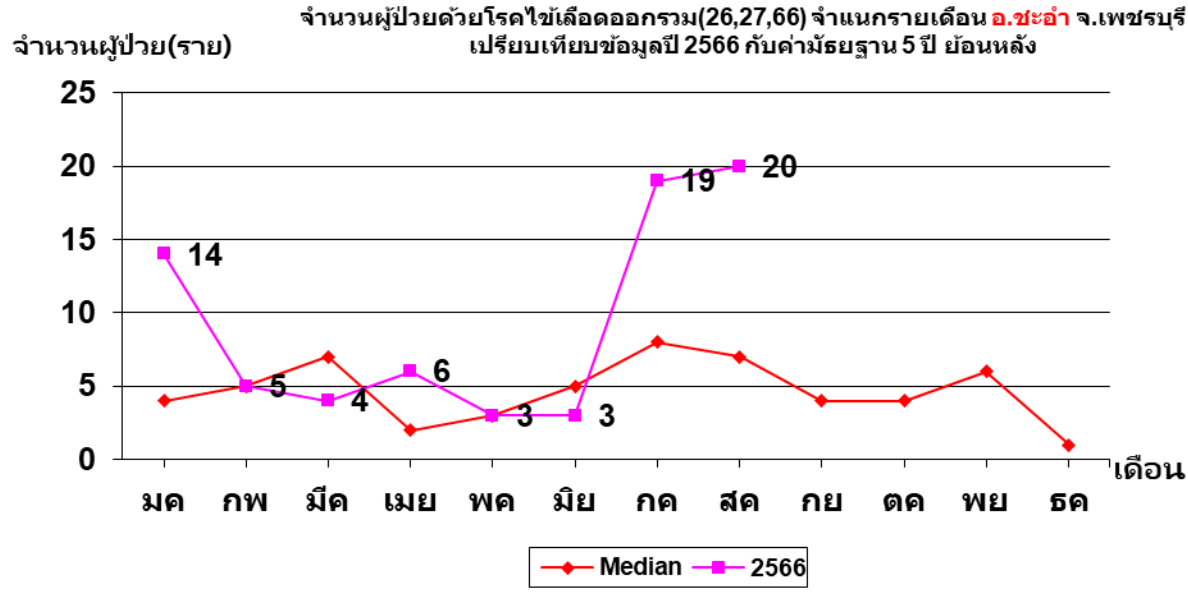
พื้นที่/สัปดาห์	Wk1-27	Wk28	Wk29	Wk30	Wk31	Wk32	Wk33	Wk34	Wk35	ป่วย	ตาย
หนองหญ้าปล้อง	0	0	0	2	0	1	4	2	0	9	0
ยางน้ำกลัดเหนือ	12	1	1	0	1	1	0	1	0	17	0
ยางน้ำกลัดใต้	3	0	0	0	0	0	3	0	0	6	0
ท่าตะคร้อ	6	0	0	2	0	0	1	2	1	12	0
รวม	21	1	1	4	1	2	8	5	1	44	0

สถานการณ์โรคไข้เลือดออก

อ.ชะอำ : 1 ม.ค. - 2 ก.ย. 66



สำนักงานสาธารณสุขจังหวัดเพชรบุรี
Phetchaburi Public Health Office



ผู้ป่วย จำนวน **74** ราย

อัตราป่วย **90.75** ต่อแสนประชากร

อัตราป่วย **1.80** เท่า ของค่ามัธยฐาน

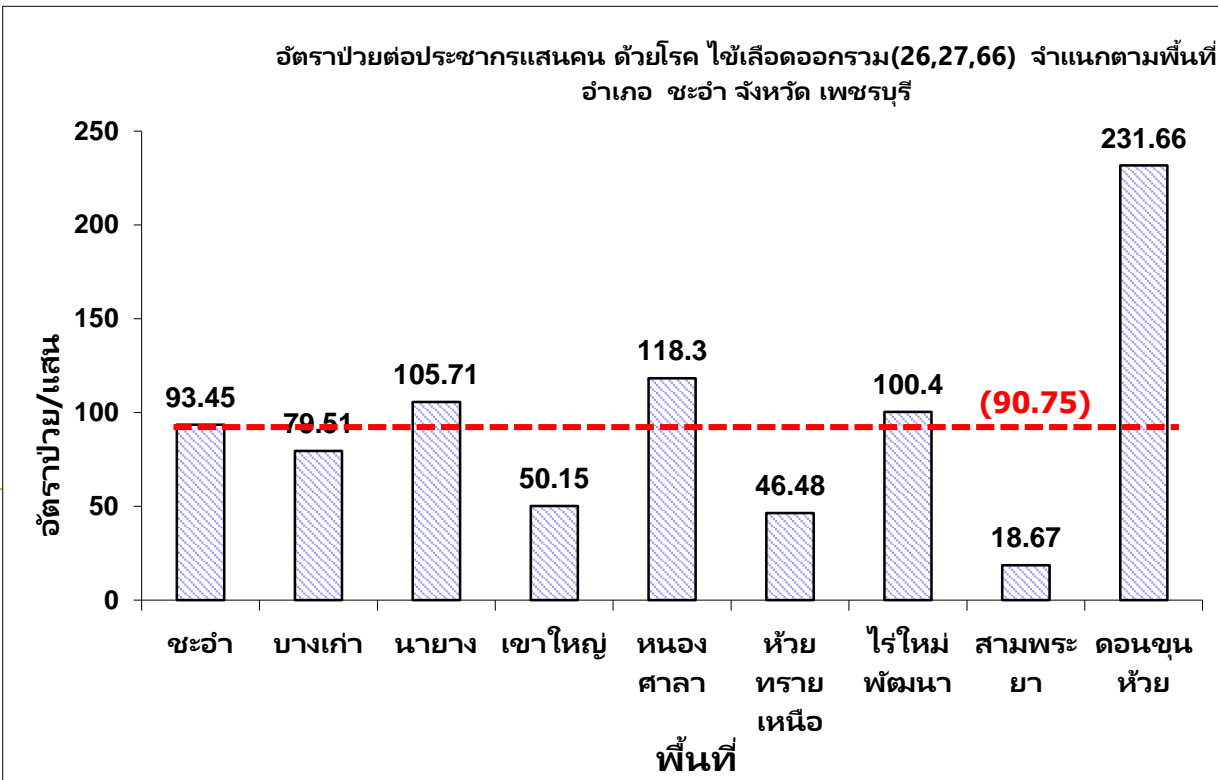
ไม่มีผู้ป่วยเสียชีวิต

กลุ่มอายุที่พบมากที่สุด คือ **5-9 ปี, 10-14 ปี, 0-4 ปี**

ส่วนใหญ่เป็นเด็กในปกครอง, นักเรียน

สัปดาห์ที่ **32 ถึง 35** ภาพรวมแนวโน้มผู้ป่วยเพิ่มขึ้น

พื้นที่/สัปดาห์	Wk1-27	Wk28	Wk29	Wk30	Wk31	Wk32	Wk33	Wk34	Wk35	ป่วย	ตาย
ชะอำ	16	3	0	3	2	1	4	6	3	38	0
บางเก่า	1	0	0	1	1	0	0	0	0	3	0
นายาง	2	1	0	0	1	0	0	0	0	4	0
เขาใหญ่	3	0	1	0	0	0	0	1	0	5	0
หนองศาลา	2	1	0	0	0	0	0	0	0	3	0
ห้วยทรายเหนือ	2	0	0	0	0	0	0	0	0	2	0
ไร่ใหม่พัฒนา	1	0	2	1	0	0	0	2	0	6	0
สามพระยา	0	0	0	0	1	0	0	0	0	1	0
ดอนขุนห้วย	12	0	0	0	0	0	0	0	0	12	0
รวม	39	5	3	5	5	1	4	9	3	74	0



สถานการณ์โรคไข้เลือดออก



สำนักงานสาธารณสุขจังหวัดเพชรบุรี
Phetchaburi Public Health Office

อ.ท่าทาง : 1 ม.ค.-2 ก.ย.66

ผู้ป่วย จำนวน **81** ราย

อัตราป่วย **94.34** ต่อแสนประชากร

อัตราป่วย **3.52** เท่า ของค่ามัธยฐาน

ไม่มีผู้ป่วยเสียชีวิต

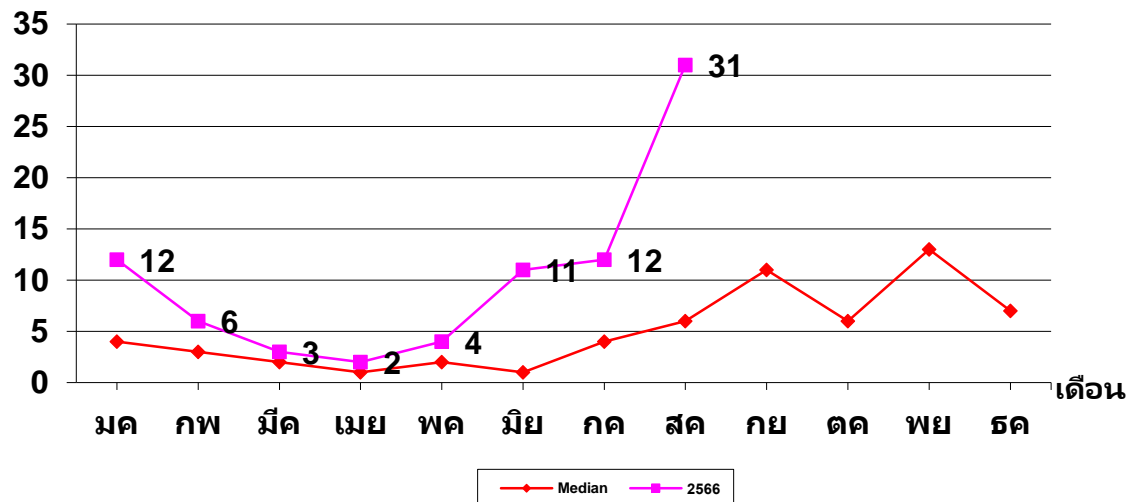
กลุ่มอายุที่พบมากที่สุด คือ **0-4 ปี, 10-14 ปี, 15-24 ปี**

ส่วนใหญ่เป็นนักเรียน, เด็กในปกครอง

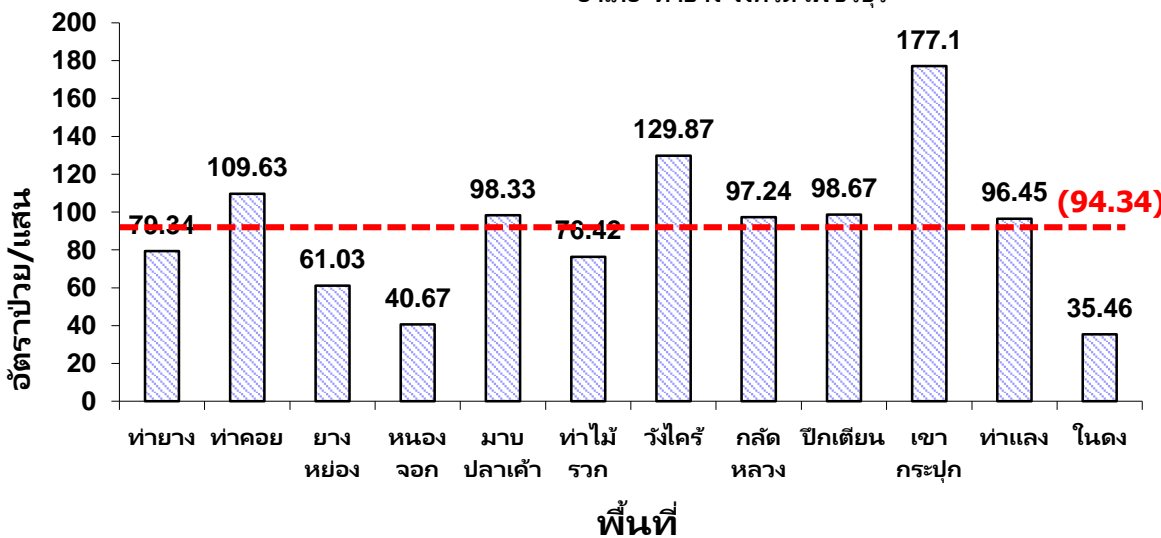
สัปดาห์ที่ **32 ถึง 35** ภาพรวมแนวโน้มผู้ป่วยเพิ่มขึ้น

จำนวนผู้ป่วย(ราย)

จำนวนผู้ป่วยด้วยโรคไข้เลือดออกรวม(26,27,66) จำแนกรายเดือน อ.ท่าทาง จ.เพชรบุรี
เปรียบเทียบข้อมูลปี 2566 กับค่ามัธยฐาน 5 ปี ย้อนหลัง



อัตราป่วยต่อประชากรแสนคน ด้วยโรค ไข้เลือดออกรวม(26,27,66) จำแนกตามพื้นที่
อำเภอ ท่าทาง จังหวัด เพชรบุรี



พื้นที่/สัปดาห์	Wk1-27	Wk28	Wk29	Wk30	Wk31	Wk32	Wk33	Wk34	Wk35	ป่วย	ตาย
ท่าทาง	8	0	0	0	0	2	1	3	0	14	0
ท่าคอย	9	0	2	0	0	0	1	2	0	14	0
ยางหย่อง	1	0	0	0	0	0	1	0	0	2	0
หนองจอก	3	0	0	0	0	0	0	0	0	3	0
มาบปลาเค้า	3	1	0	0	0	0	0	0	0	4	0
ท่าไม้ราก	5	0	0	0	0	1	1	0	0	7	0
วังไคร้	3	0	0	0	0	2	2	0	0	7	0
กลัดหลวง	2	1	2	1	0	1	0	0	0	7	0
ปึกเตียน	1	0	0	0	0	0	1	0	0	2	0
เขากระปุก	2	2	0	0	1	4	3	2	0	14	0
ท่าแลง	2	0	0	1	0	2	1	0	0	6	0
ในดง	0	0	0	1	0	0	0	0	0	1	0
รวม	39	4	4	3	1	12	11	7	0	81	0

สถานการณ์โรคไขเลือดออก

อ.บ้านลาด : 1 ม.ค. - 2 ก.ย. 66



สำนักงานสาธารณสุขจังหวัดเพชรบุรี
Phetchaburi Public Health Office

ผู้ป่วย จำนวน **89** ราย

อัตราป่วย **171.54** ต่อแสนประชากร

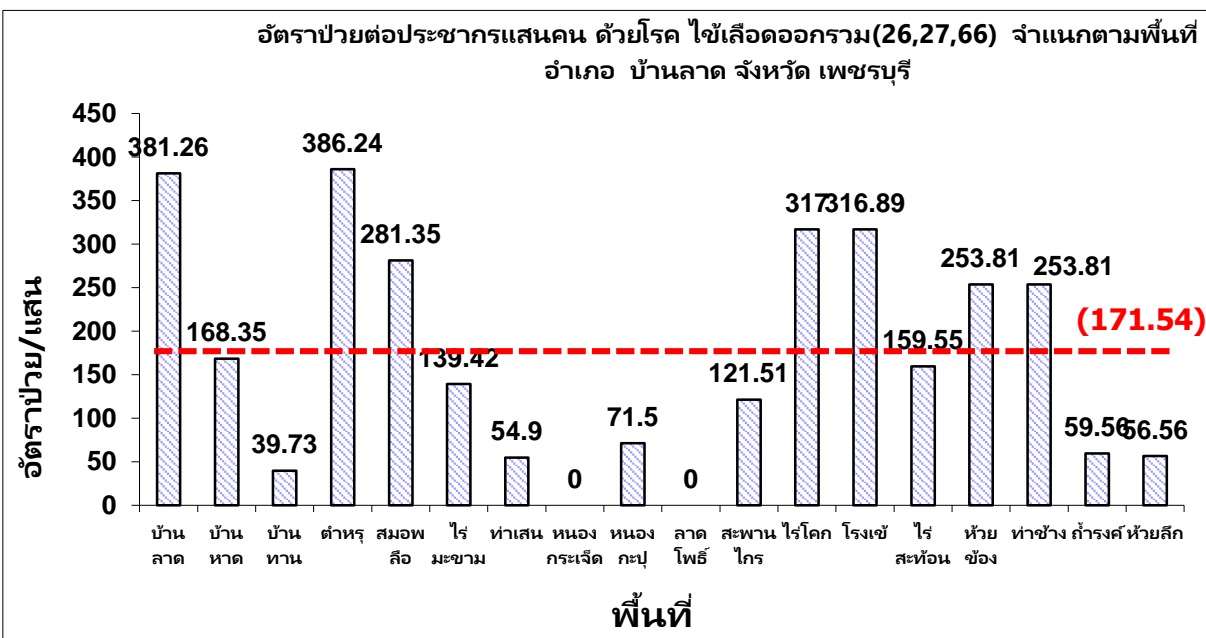
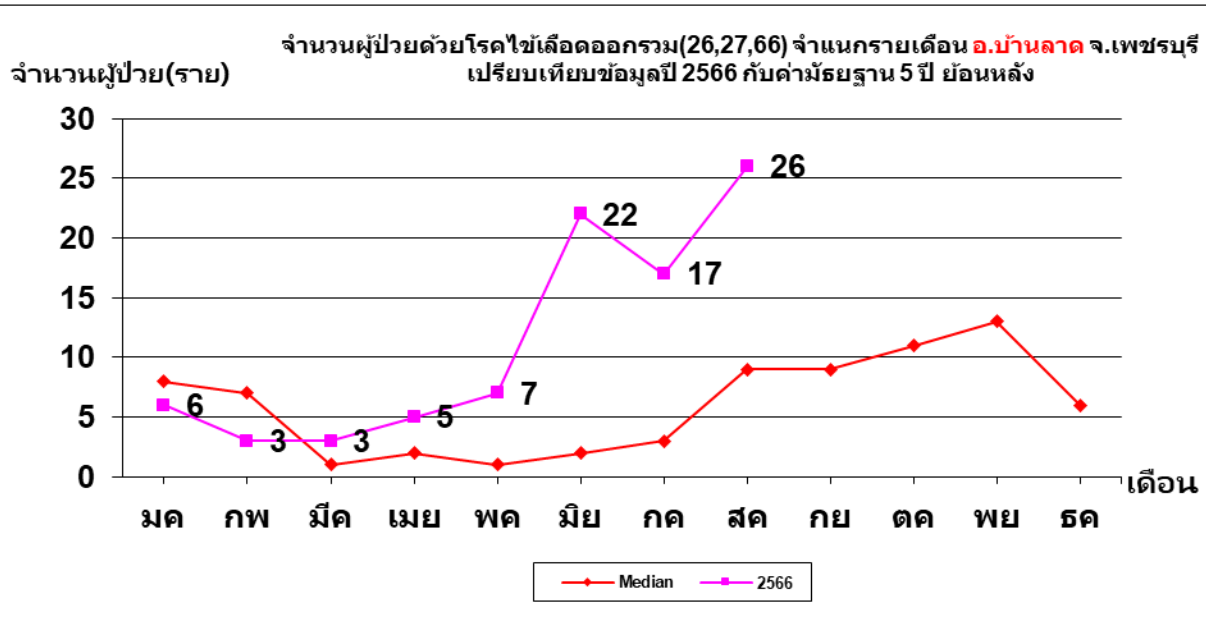
อัตราป่วย **2.70** เท่า ของค้ำมฤษฎฐาน

ไม่มีผู้ป่วยเสียชีวิต

กลุ่มอายุที่พบมากที่สุด คือ **10-14** ปี, **5-9** ปี, **0-4** ปี

ส่วนใหญ่เป็นเด็กในปกครอง, นักเรียน

สัปดาห์ที่ **32** ถึง **35** ภาพรวมแนวโน้มผู้ป่วยเพิ่มขึ้น



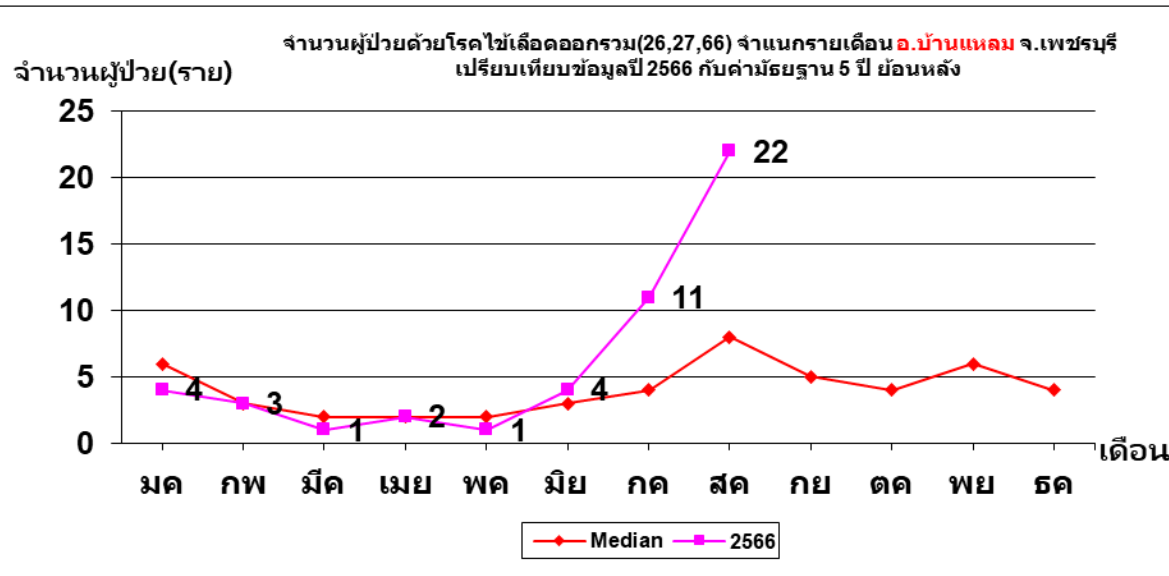
พื้นที่/สัปดาห์	Wk1-27	Wk28	Wk29	Wk30	Wk31	Wk32	Wk33	Wk34	Wk35	ป่วย	ตาย
บ้านลาด	2	0	1	2	1	2	2	4	0	14	0
บ้านหาด	3	1	0	0	0	1	0	1	0	6	0
บ้านทาน	0	0	0	0	1	0	0	0	0	1	0
ตำหฺร	5	0	0	5	1	0	0	0	0	11	0
สมอพลี	6	0	0	0	0	0	1	0	0	7	0
ไร่มะขาม	2	0	0	1	0	0	1	0	0	4	0
ท่าเสน	0	0	0	0	1	0	0	1	0	2	0
หนองกระเจ็ด	0	0	0	0	0	0	0	0	0	0	0
หนองกะปูล	3	0	0	0	0	0	0	0	0	3	0
ลาดโพธิ์	0	0	0	0	0	0	0	0	0	0	0
สะพานไกร	0	0	0	0	0	0	0	1	0	1	0
ไรโคก	10	1	0	0	0	0	0	0	0	11	0
โรงเข้	7	0	0	0	0	0	0	0	0	7	0
ไรสะทอน	6	0	0	0	0	0	2	0	0	8	0
ห้วยช้อง	1	0	0	0	0	0	2	0	0	3	0
ท่าช้าง	3	0	0	0	1	1	0	2	0	7	0
ถ้ำรงค์	1	0	0	1	0	0	0	0	0	2	0
ห้วยลึก	1	0	0	0	0	0	1	0	0	2	0
รวม	50	2	1	9	5	4	9	9	0	89	0

สถานการณ์โรคไข้เลือดออก

อ.บ้านแหลม : 1 ม.ค. - 2 ก.ย. 66



สำนักงานสาธารณสุขจังหวัดเพชรบุรี
Phetchaburi Public Health Office



ผู้ป่วย จำนวน **48** ราย

อัตราป่วย **90.83** ต่อแสนประชากร

อัตราป่วย **1.60** เท่า ของค่ามัธยฐาน

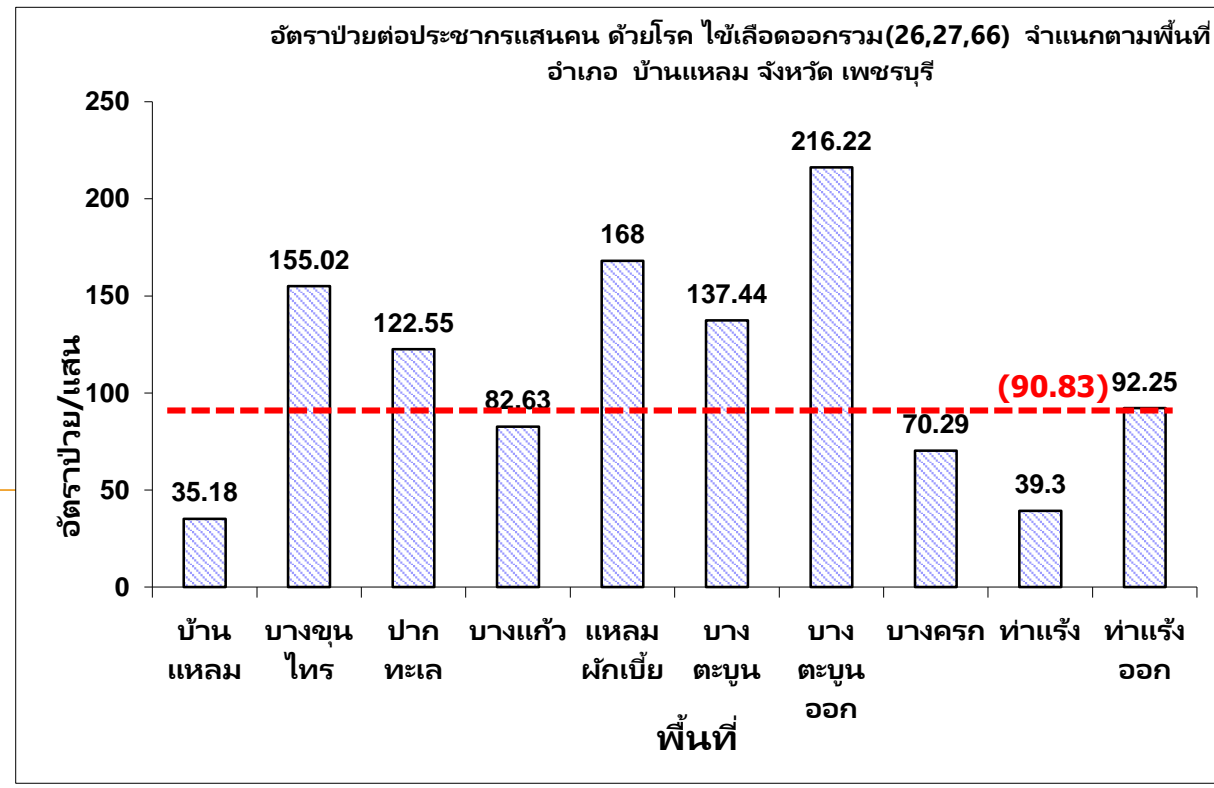
ไม่มีผู้ป่วยเสียชีวิต

กลุ่มอายุที่พบมากที่สุด คือ **0-4 ปี, 10-14 ปี, 5-9 ปี**

ส่วนใหญ่เป็นเด็กในปกครอง, นักเรียน

สัปดาห์ที่ **32 ถึง 35** ภาพรวมแนวโน้มผู้ป่วยเพิ่มขึ้น

พื้นที่/สัปดาห์	Wk1-27	Wk28	Wk29	Wk30	Wk31	Wk32	Wk33	Wk34	Wk35	ป่วย	ตาย
บ้านแหลม	2	0	0	0	0	2	1	0	0	5	0
บางขุนไทร	6	0	1	3	0	0	1	0	0	11	0
ปากทะเล	2	0	0	0	0	0	1	0	0	3	0
บางแก้ว	2	0	0	2	0	0	0	0	0	4	0
แหลมผักเบี้ย	0	0	1	0	1	1	0	0	1	4	0
บางตะบูน	1	0	0	0	1	2	1	0	0	5	0
บางตะบูนออก	2	0	0	0	0	1	0	2	1	6	0
บางครก	0	0	1	0	0	1	1	2	0	5	0
ท่าแร่	0	0	1	0	0	0	0	1	0	2	0
ท่าแร่ ออก	1	0	0	0	1	0	1	0	0	3	0
รวม	16	0	4	5	3	7	6	5	2	48	0



สถานการณ์โรคไขเลือดออก

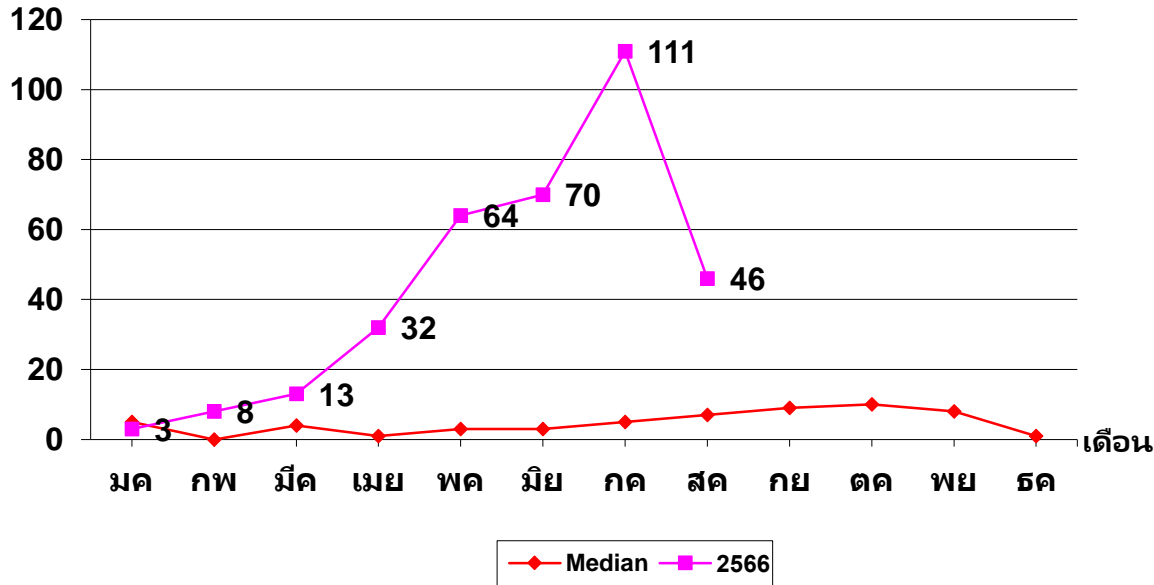
อ.แก่งกระจาน : 1 ม.ค.-2 ก.ย.66



สำนักงานสาธารณสุขจังหวัดเพชรบุรี
Petchaburi Public Health Office

จำนวนผู้ป่วย(ราย)

จำนวนผู้ป่วยด้วยโรคไขเลือดออกรวม(26,27,66) จำแนกรายเดือน อ.แก่งกระจาน จ.เพชรบุรี
เปรียบเทียบข้อมูลปี 2566 กับค่ามัธยฐาน 5 ปี ย้อนหลัง



ผู้ป่วย จำนวน **347** ราย

อัตราป่วย **1032.28** ต่อแสนประชากร

อัตราป่วย **12.39** เท่า ของค่ามัธยฐาน

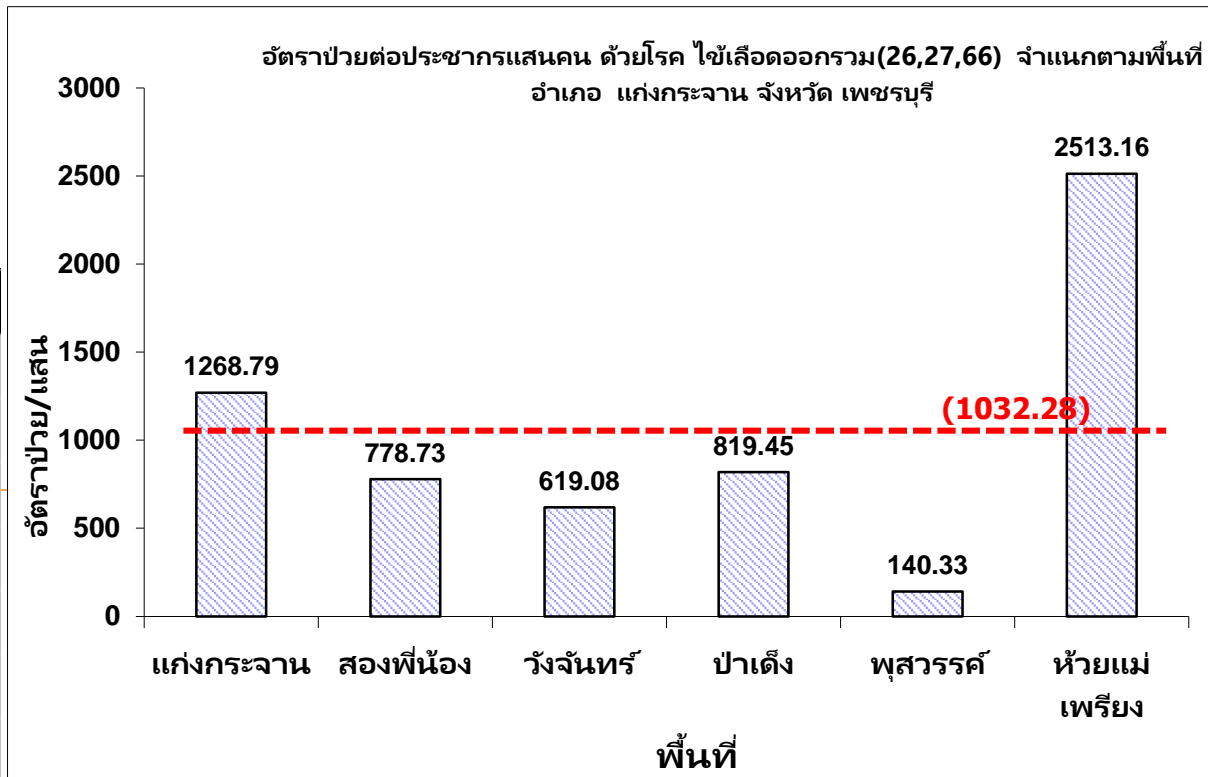
ผู้ป่วยเสียชีวิต **1** ราย

กลุ่มอายุที่พบมากที่สุด คือ **10-14 ปี, 5-9 ปี, 0-4 ปี**

ส่วนใหญ่เป็นนักเรียน, รับจ้าง

สัปดาห์ที่ **32 ถึง 35** ภาพรวมแนวโน้มผู้ป่วยลดลง

พื้นที่/สัปดาห์	Wk1-27	Wk28	Wk29	Wk30	Wk31	Wk32	Wk33	Wk34	Wk35	ป่วย	ตาย
แก่งกระจาน	50	18	4	7	6	4	7	7	1	104	0
สองพี่น้อง	18	4	2	4	4	1	3	5	0	41	0
วังจันทร์	13	7	2	1	3	1	0	2	3	32	0
ป่าเต็ง	43	7	2	3	1	2	1	1	0	60	0
พุสarro	4	0	0	0	1	0	0	0	0	5	0
ห้วยแม่เพรียง	84	5	7	1	3	4	1	0	0	105	1
รวม	212	41	17	16	18	12	12	15	4	347	1



มาตรการเร่งรัดป้องกันการแพร่ระบาดของโรคไข้เลือดออก จังหวัดเพชรบุรี (สิงหาคม - กันยายน 2566)

การเฝ้าระวังโรค	การป้องกันควบคุมโรค	การวินิจฉัยรักษา	การสื่อสารความเสี่ยง
<p>- วิเคราะห์และประเมินสถานการณ์โรคไข้เลือดออก และรายงานไปยังผู้ว่าราชการจังหวัดเพชรบุรี นายอำเภอ ทุกสัปดาห์ เพื่อเร่งรัดมาตรการควบคุมโรคจากท้องถิ่นและหน่วยงานอื่นๆ ที่เกี่ยวข้อง</p>	<p>- สอบสวนการระบาด รวมถึงกรณีผู้ป่วยเสียชีวิตทุกราย</p> <p>- ทำประชาคมหมู่บ้านในพื้นที่ที่มีการระบาด</p> <p>- ดำเนินการตามมาตรการควบคุมโรค (3-3-1) ได้ตามมาตรฐานอย่างเข้มข้น</p>	<p>- เพิ่มความเร็วในการตรวจวินิจฉัยและรักษาโดยใช้ชุดตรวจแบบรวดเร็ว (NS1 rapid test) ในสถานบริการปฐมภูมิ และพิจารณาเปิดจุด Dengue corner เพื่อคัดกรองวินิจฉัยรักษาได้อย่างรวดเร็ว</p>	<p>- สื่อสารเชิงรุก ประชาสัมพันธ์ไปยังประชาชน ผ่านสื่อช่องทางต่างๆ รวมถึงให้สุขศึกษา สื่อสารกลุ่มเสี่ยง</p> <p>- สื่อสารไปยังคลินิก ร้านขายยา ให้ระมัดระวังในการจ่ายยาในกลุ่ม NSAIDs</p>
<p>- จัดกิจกรรมรณรงค์พัฒนาสิ่งแวดล้อมกำจัดแหล่งเพาะพันธุ์ยุงลายในสถานที่รับผิดชอบ (Kick off) ตามวันสำคัญในแต่ละเดือน และรายงานผลการดำเนินงาน (One page)</p>	<p>- พิจารณาเปิด EOC ระดับอำเภอ ระดับจังหวัด กรณีเข้าเกณฑ์</p> <p>- สนับสนุนงบประมาณ วัสดุอุปกรณ์ สำหรับป้องกันควบคุมโรคไข้เลือดออก</p>	<p>- ใช้แนวทางการตรวจวินิจฉัยและรักษาโรคไข้เลือดออก และ Dengue Chart</p>	<p>เป้าหมาย: 1.ผู้ป่วยลดลง (ร้อยละ 50 จากเดือนที่ผ่านมา) 2.ไม่มีผู้ป่วยเสียชีวิตเพิ่มเติม 3. ค่า HI/CI ในสถานที่ 7ร ตามเกณฑ์</p> <p>หน่วยงานที่เกี่ยวข้อง: สสจ. / รพ. สสอ./ รพ.สต./ อสม./ นายอำเภอ/ อปท./ หน่วยงานที่เกี่ยวข้องในพื้นที่</p> <p>สถานที่ 7ร (ชุมชน วัด/โบสถ์/ มัสยิด สถานศึกษา โรงพยาบาล/ รพ.สต. โรงแรม โรงงาน สถานที่ราชการ) / คณะกรรมการพัฒนาคุณภาพชีวิตระดับอำเภอ(พชอ.) / ประชาสัมพันธ์จังหวัด</p>
<p>- เพิ่มความเข้มข้นในการสำรวจและทำลายแหล่งเพาะพันธุ์ลูกน้ำยุงลาย ให้ครอบคลุมทุกสถานที่ 7ร ทุกสัปดาห์</p>	<p>- กำกับ ติดตาม ให้หน่วยงานในพื้นที่ดำเนินการควบคุมโรคตามมาตรการ</p> <p>- ใช้กลไกคณะกรรมการพัฒนาคุณภาพชีวิตระดับอำเภอ(พชอ.) เพื่อควบคุมโรคให้ครบทุก Setting</p>	<p>- เตรียมเวชภัณฑ์ในการดูแลรักษาผู้ป่วยไข้เลือดออกอาการรุนแรง ให้เพียงพอ</p> <p>- ทบทวนกรณีผู้ป่วยโรคไข้เลือดออกเสียชีวิตทุกราย (Dead Case Conference)</p>	