



สำนักงานสาธารณสุขจังหวัดเพชรบุรี

# กลุ่มงานควบคุมโรคติดต่อ

สำนักงานสาธารณสุขจังหวัดเพชรบุรี

12/08/2566

# สถานการณ์โรคไข้เลือดออก ประเทศไทย : 1 ม.ค.- 12 ส.ค.66



ผู้ป่วย จำนวน **59,372** ราย

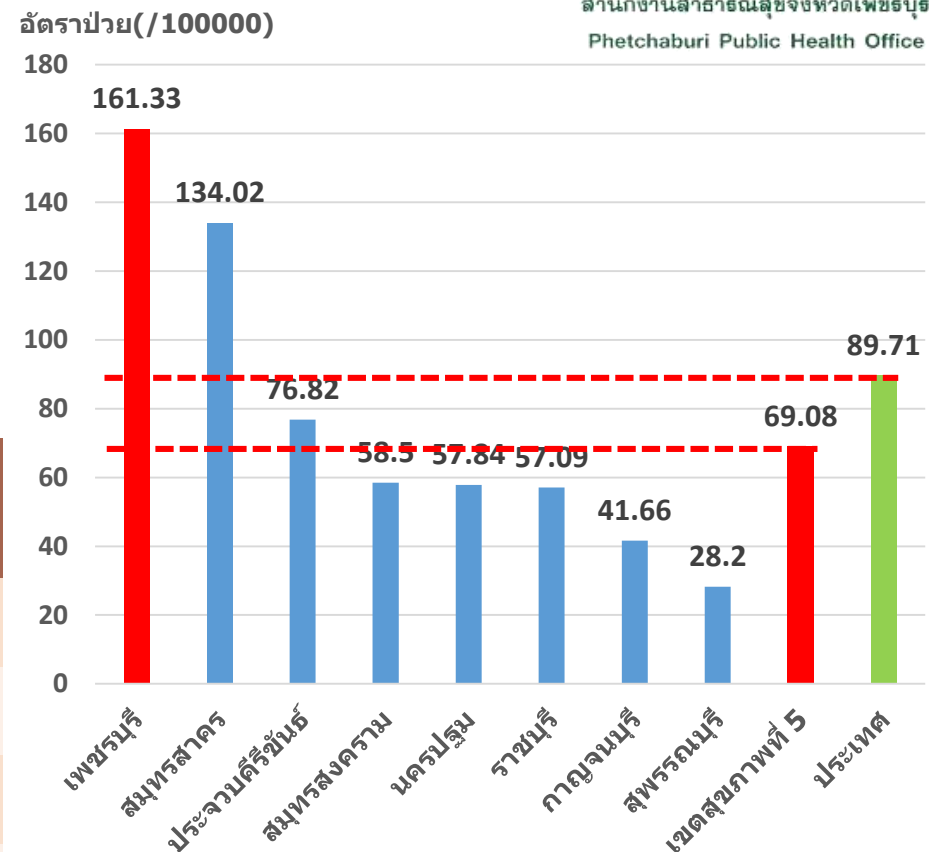
อัตราป่วย **89.71** ต่อแสนประชากร

เสียชีวิต **49** ราย อัตราป่วยตาย ร้อยละ **0.08**

กลุ่มอายุที่พบมากที่สุด คือ **15-24** ปี , **10-14** ปี, **25-34** ปี

ส่วนใหญ่เป็นนักเรียน (**47.5%**) รับจ้าง (**19.0%**)

**จังหวัดที่พบผู้ป่วยโรคไข้เลือดออกสูงสุด 5 อันดับแรก**



สำนักงานสาธารณสุขจังหวัดเพชรบุรี  
Phetchaburi Public Health Office

**เพชรบุรี**  
**อันดับที่ 1 เขตสุขภาพที่ 5**

อันดับ	จังหวัด	จำนวน (ราย)	อัตราป่วย (/100,000)
1	ตราด	1148	502.5
2	น่าน	1863	391.1
3	จันทบุรี	1754	327.2
4	เชียงใหม่	3649	281.4
5	ระยอง	1986	266.1
<b>15▲</b>	<b>เพชรบุรี</b>	<b>779*</b>	<b>161.33</b>

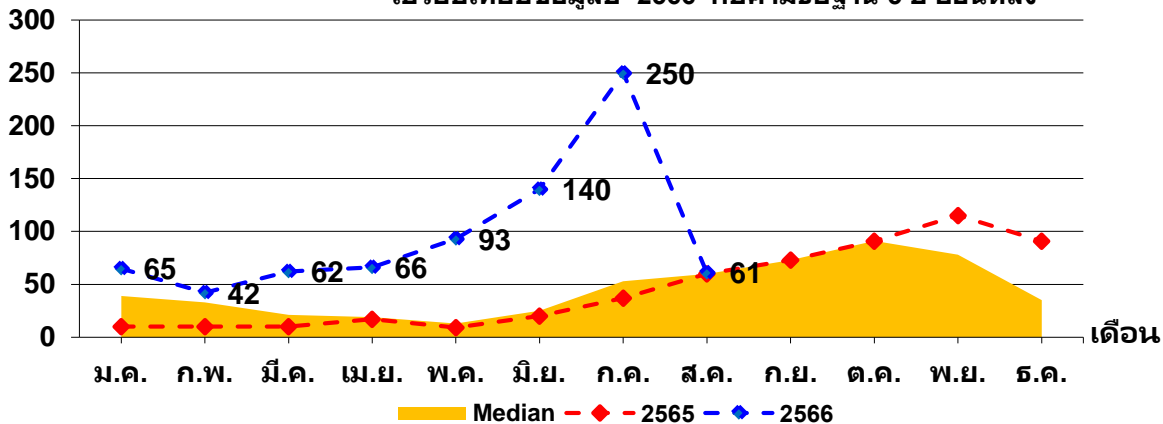
\*ผู้ป่วยเสียชีวิต 1 ราย

# สถานการณ์โรคไขเลือดออก

จังหวัดเพชรบุรี : 1 ม.ค. - 12 ส.ค.66



จำนวนผู้ป่วย(ราย) จำนวนผู้ป่วยด้วยโรคไขเลือดออกรวม(26,27,66) จำแนกรายเดือน จ.เพชรบุรี  
เปรียบเทียบข้อมูลปี 2566 กับค่ามัธยฐาน 5 ปี ย้อนหลัง



ผู้ป่วย จำนวน **779** ราย

อัตราป่วย **161.33** ต่อแสนประชากร

อัตราป่วย **2.96** เท่า ของค่ามัธยฐาน

ผู้ป่วยเสียชีวิต **1** ราย

กลุ่มอายุที่พบมากที่สุด คือ **10-14 ปี, 5-9 ปี, 0-4 ปี**

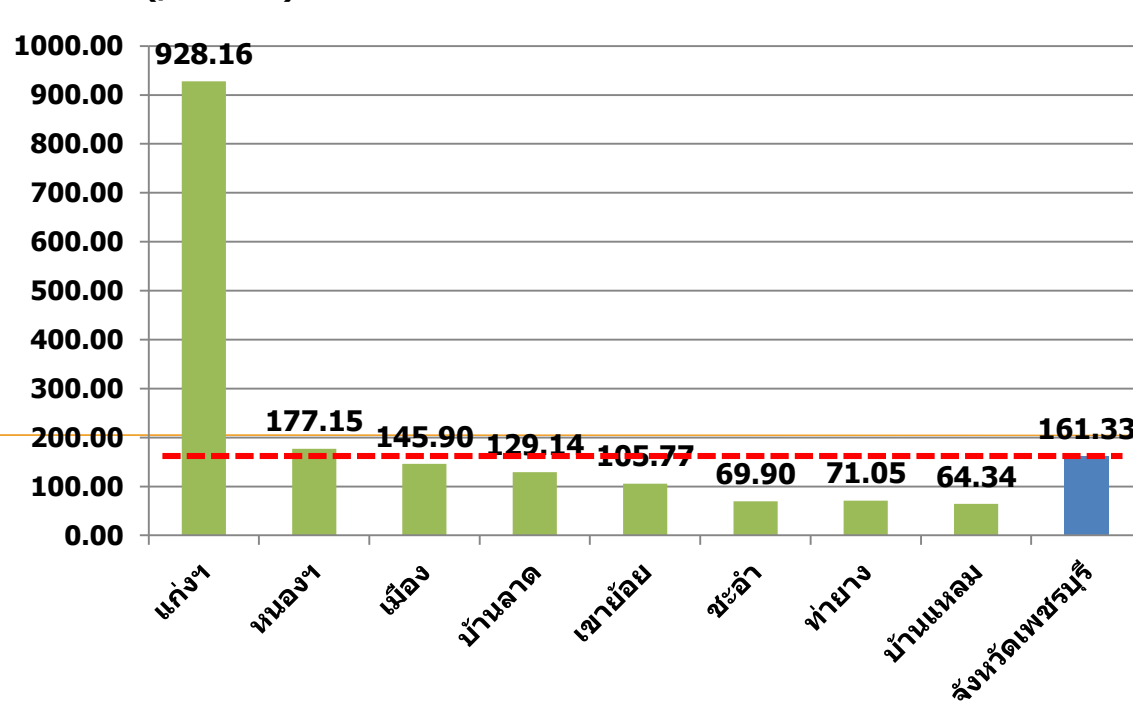
ส่วนใหญ่เป็นนักเรียน, เด็กในปกครอง

สัปดาห์ที่ **29 ถึง 32** ภาพรวมแนวโน้มผู้ป่วยเพิ่มขึ้น

สำนักงานสาธารณสุขจังหวัดเพชรบุรี  
Phetchaburi Public Health Office

พื้นที่/สัปดาห์	Wk 1-24	Wk 25	Wk 26	Wk 27	Wk 28	Wk 29	Wk 30	Wk 31	Wk 32	ป่วย	ตาย
เมืองเพชรบุรี	97	3	5	7	13	11	15	16	11	178	0
เขาย้อย	16	0	0	3	1	4	2	11	4	41	0
หนองหญ้าปล้อง	14	3	3	0	1	1	4	1	2	29	0
ชะอำ	33	1	2	3	5	3	5	5	0	57	0
ท่ายาง	34	4	0	1	4	4	3	1	10	61	0
บ้านลาด	36	4	5	5	2	1	10	4	0	67	0
บ้านแหลม	12	2	1	1	0	4	5	3	6	34	0
แก่งกระจาน	148	15	16	33	41	18	16	18	7	312	1
รวม	390	32	32	53	67	46	60	59	40	779	1

อัตราป่วย(/100000)



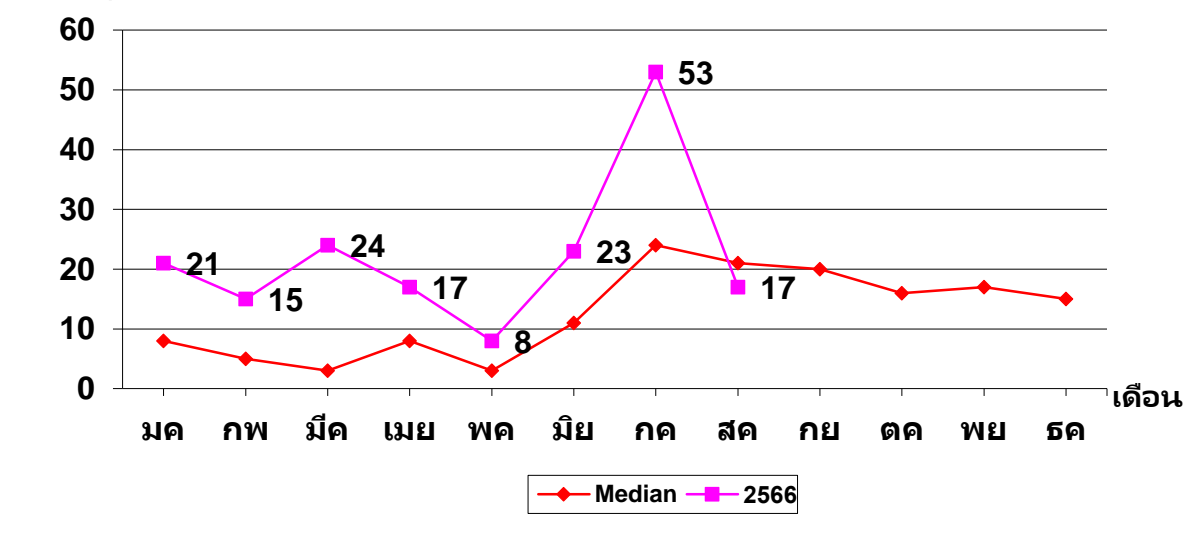
# สถานการณ์โรคไข้เลือดออก

อ.เมืองเพชรบุรี : 1 ม.ค. - 12 ส.ค.66



สำนักงานสาธารณสุขจังหวัดเพชรบุรี  
Phetchaburi Public Health Office

จำนวนผู้ป่วยด้วยโรคไข้เลือดออกรวม(26,27,66) จำแนกรายเดือน อ.เมืองเพชรบุรี จ.เพชรบุรี  
เปรียบเทียบข้อมูลปี 2566 กับค่ามัธยฐาน 5 ปี ย้อนหลัง



ผู้ป่วย จำนวน **178** ราย

อัตราป่วย **145.90** ต่อแสนประชากร

อัตราป่วย **2.14** เท่า ของค่ามัธยฐาน

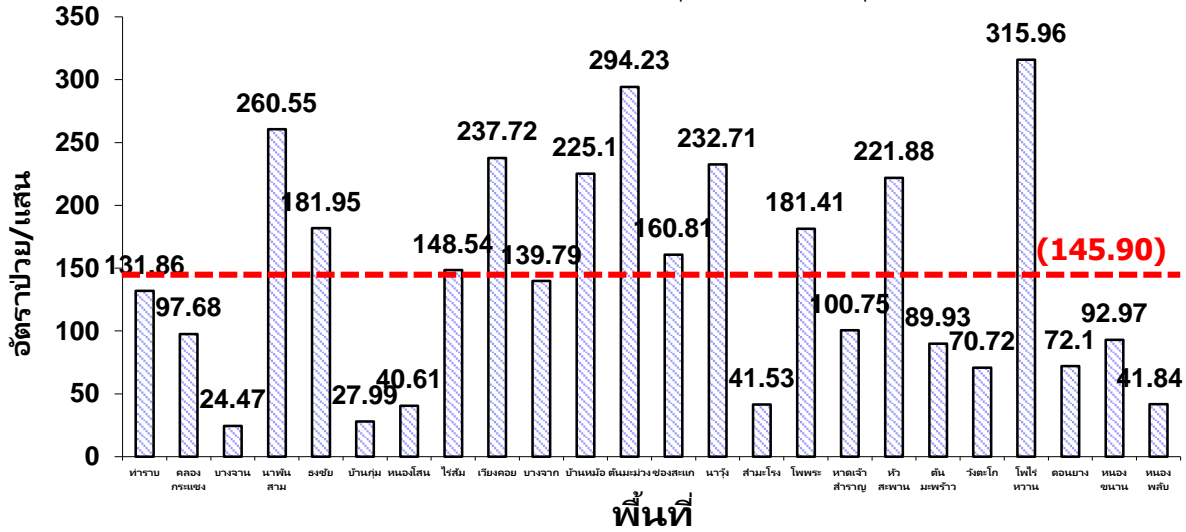
ไม่มีผู้ป่วยเสียชีวิต

กลุ่มอายุที่พบมากที่สุด คือ **0-4 ปี, 10-14 ปี, 5-9 ปี**

ส่วนใหญ่เป็นเด็กในปกครอง, นักเรียน

สัปดาห์ที่ **29** ถึง **32** ภาพรวมแนวโน้มผู้ป่วยเพิ่มขึ้น

อัตราป่วยต่อประชากรแสนคน ด้วยโรค ไข้เลือดออกรวม(26,27,66) จำแนกตามพื้นที่  
อำเภอ เมืองเพชรบุรี จังหวัด เพชรบุรี



พื้นที่/สัปดาห์	Wk1-24	Wk25	Wk26	Wk27	Wk28	Wk29	Wk30	Wk31	Wk32	ป่วย	ตาย
ท่ายาง	9	1	0	2	1	1	0	0	1	15	0
คลองกระแชง	8	0	0	0	0	0	0	0	1	9	0
บางจาน	0	0	0	1	0	0	0	0	0	1	0
นาพันสาม	4	1	2	0	0	1	2	0	0	10	0
ธงชัย	7	1	1	0	2	2	1	2	1	17	0
บ้านกุ่ม	1	0	0	0	1	0	0	0	0	2	0
หนองโสน	2	0	0	0	0	0	0	0	0	2	0
ไร่ส้ม	6	0	0	0	0	1	1	0	1	9	0
เวียงคอย	2	0	0	0	0	0	0	1	0	3	0
บางจาก	1	0	0	0	0	0	1	1	0	3	0
บ้านหม้อ	4	0	1	0	5	2	6	0	2	20	0
ต้นมะม่วง	13	0	0	0	1	2	0	0	0	16	0
ช่องสะแก	4	0	1	0	0	1	0	4	2	12	0
นาไร่	2	0	0	0	1	0	0	2	2	7	0
สามเริ่ง	1	0	0	0	0	0	0	0	0	1	0
โพพระ	1	0	0	2	0	0	1	0	0	4	0
หาดเจ้าสำราญ	3	0	0	0	1	0	1	0	0	5	0
หัวสะพาน	8	0	0	0	0	0	0	2	0	10	0
ต้นมะพร้าว	1	0	0	0	0	0	0	1	0	2	0
วังตะโก	0	0	0	0	0	0	0	1	0	1	0
โพไร่หวาน	14	0	0	1	0	1	1	1	0	18	0
ดอนยาง	3	0	0	0	0	0	0	1	0	4	0
หนองขนาน	3	0	0	0	1	0	1	0	1	6	0
หนองพลับ	0	0	0	1	0	0	0	0	0	1	0
รวม	97	3	5	7	13	11	15	16	11	178	0

# สถานการณ์โรคไข้เลือดออก

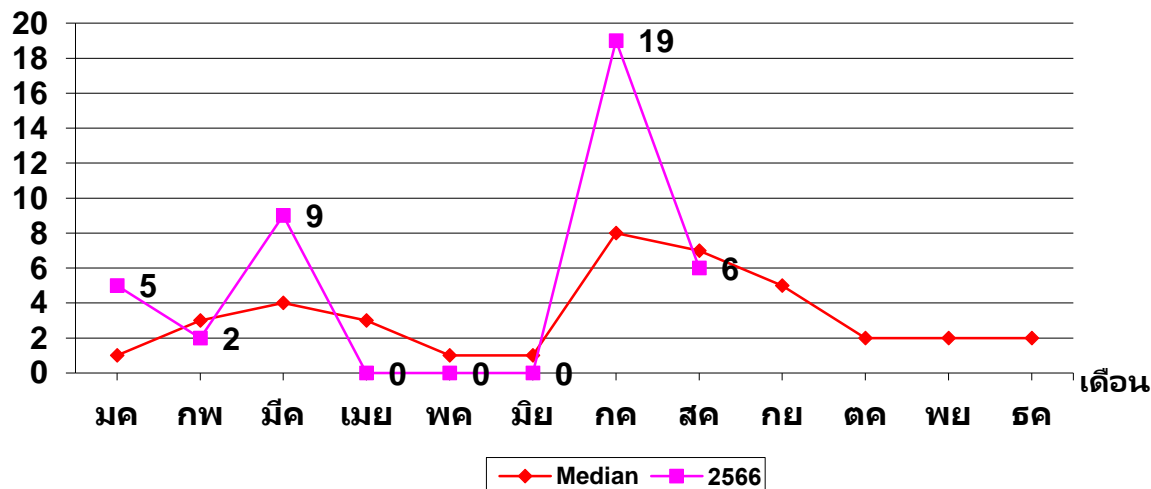
อ.เขาย้อย : 1 ม.ค. - 12 ส.ค. 66



สำนักงานสาธารณสุขจังหวัดเพชรบุรี  
Phetchaburi Public Health Office

จำนวนผู้ป่วย(ราย)

จำนวนผู้ป่วยด้วยโรคไข้เลือดออกรวม(26,27,66) จำแนกรายเดือน อ.เขาย้อย จ.เพชรบุรี  
เปรียบเทียบข้อมูลปี 2566 กับค่ามัธยฐาน 5 ปี ย้อนหลัง



ผู้ป่วย จำนวน **41** ราย

อัตราป่วย **105.77** ต่อแสนประชากร

อัตราป่วย **1.46** เท่า ของค่ามัธยฐาน

**ไม่มีผู้ป่วยเสียชีวิต**

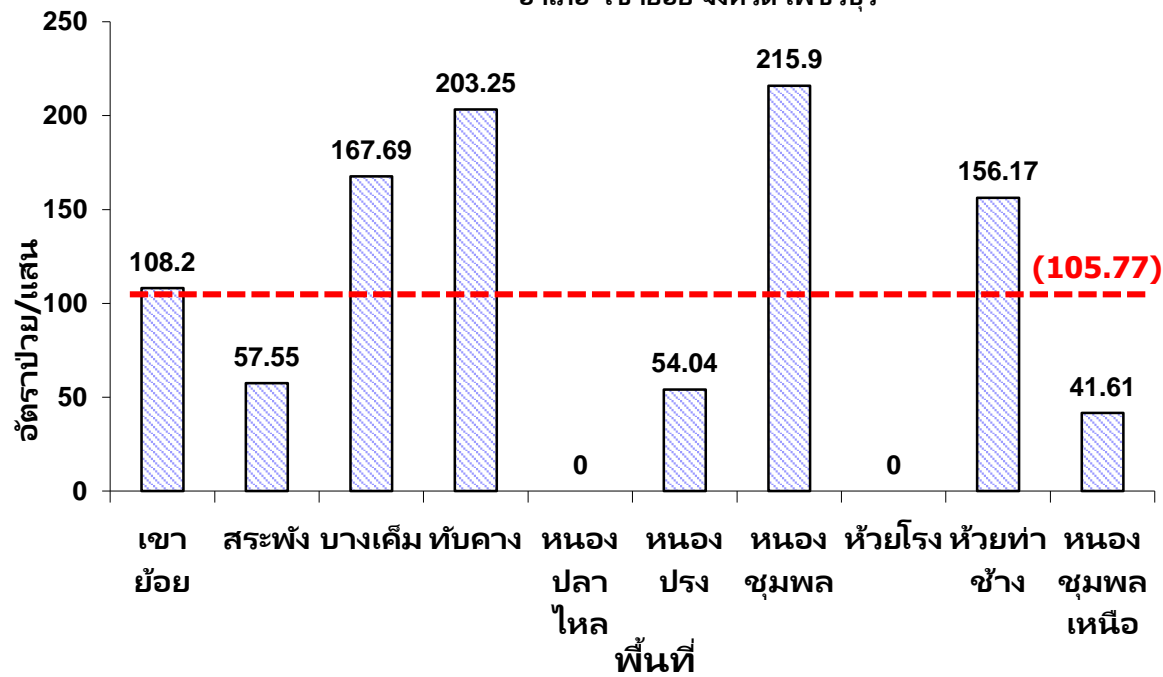
กลุ่มอายุที่พบมากที่สุด คือ **10-14ปี, 5-9ปี, 15-24ปี**

ส่วนใหญ่เป็นเด็กในปกครอง, รับจ้าง

สัปดาห์ที่ **29 ถึง 32** ภาพรวมแนวโน้มผู้ป่วยเพิ่มขึ้น

พื้นที่/สัปดาห์	Wk1-24	Wk25	Wk26	Wk27	Wk28	Wk29	Wk30	Wk31	Wk32	ป่วย	ตาย
เขาย้อย	2	0	0	0	1	1	1	2	1	8	0
สระพัง	0	0	0	0	0	1	0	0	1	2	0
บางเค็ม	4	0	0	0	0	0	0	2	0	6	0
ทับค้าง	6	0	0	1	0	0	0	0	0	7	0
หนองปลาไหล	0	0	0	0	0	0	0	0	0	0	0
หนองปรัง	1	0	0	0	0	0	0	1	0	2	0
หนองชุมพล	1	0	0	2	0	2	1	4	1	11	0
ห้วยโรง	0	0	0	0	0	0	0	0	0	0	0
ห้วยท่าช้าง	2	0	0	0	0	0	0	1	0	3	0
หนองชุมพลเหนือ	0	0	0	0	0	0	0	1	1	2	0
รวม	16	0	0	3	1	4	2	11	4	41	0

อัตราป่วยต่อประชากรแสนคน ด้วยโรค ไข้เลือดออกรวม(26,27,66) จำแนกตามพื้นที่  
อำเภอ เขาย้อย จังหวัด เพชรบุรี



# สถานการณ์โรคไข้เลือดออก

อ.หนองหญ้าปล้อง : 1 ม.ค. - 12 ส.ค. 66



สำนักงานสาธารณสุขจังหวัดเพชรบุรี  
Phetchaburi Public Health Office

ผู้ป่วย จำนวน **29** ราย

อัตราป่วย **177.15** ต่อแสนประชากร

อัตราป่วย **29** เท่า ของค่ามัธยฐาน

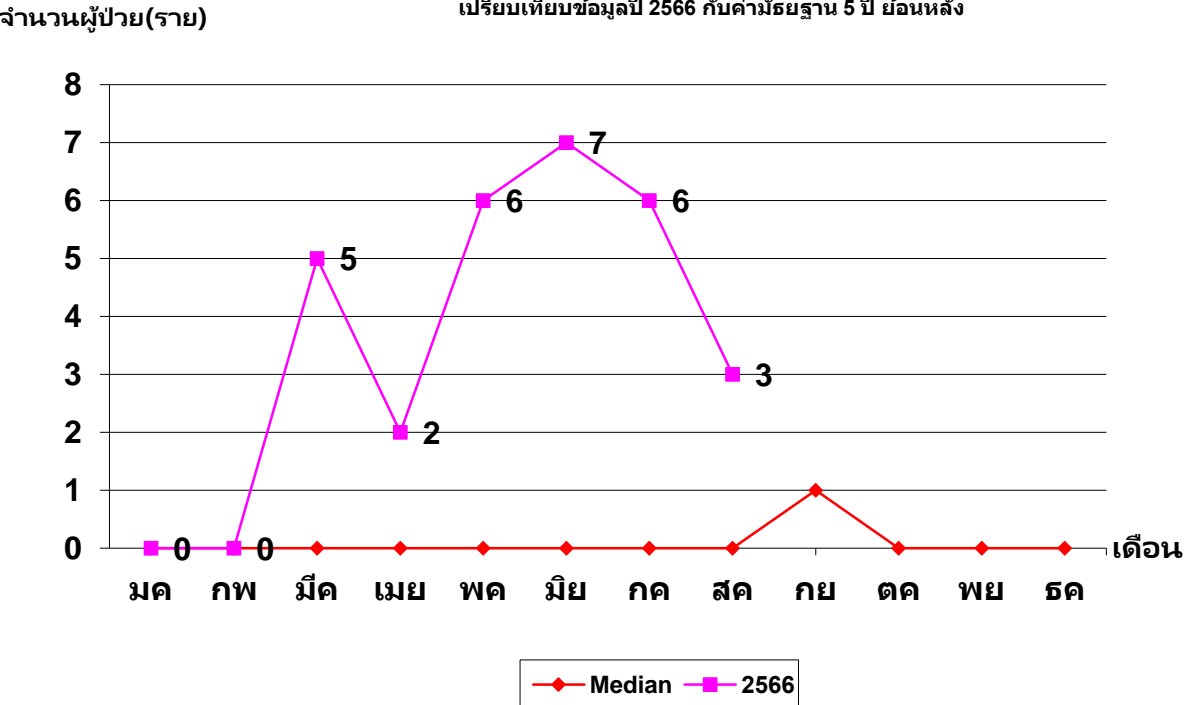
ไม่มีผู้ป่วยเสียชีวิต

กลุ่มอายุที่พบมากที่สุดคือ **10-14** ปี, **5-9** ปี, **15-24** ปี

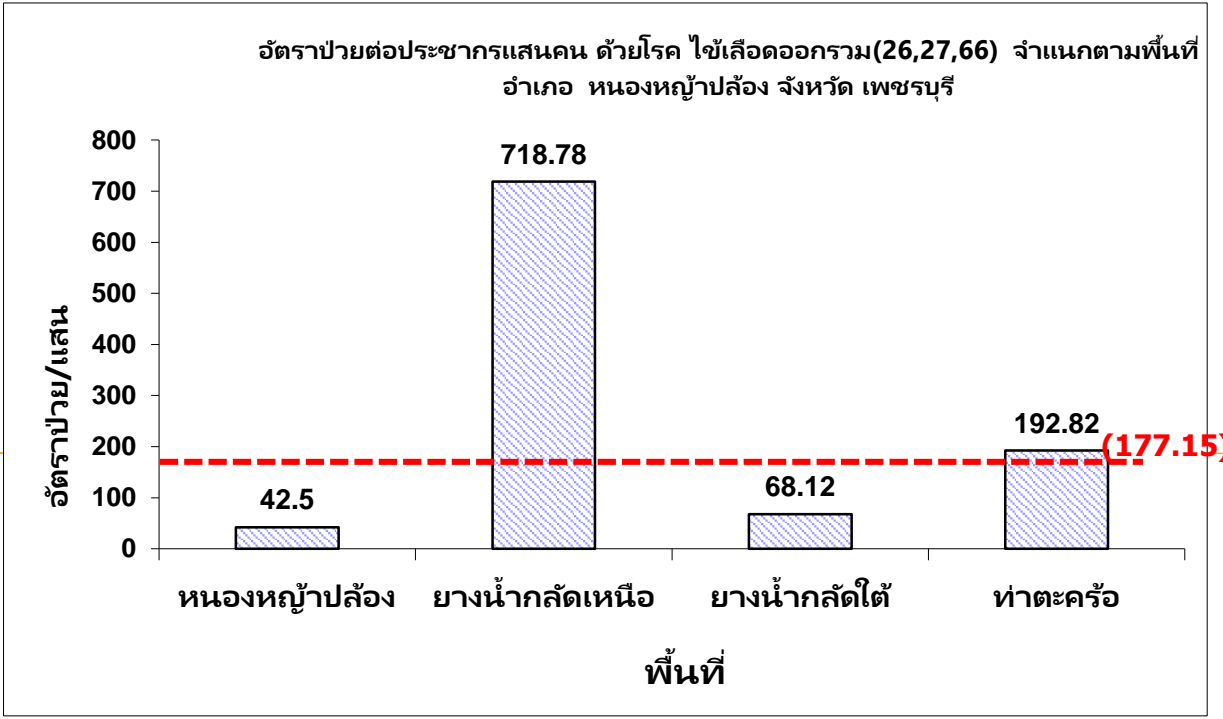
ส่วนใหญ่เป็นนักเรียน, เด็กในปกครอง

สัปดาห์ที่ **29** ถึง **32** ภาพรวมแนวโน้มผู้ป่วยเพิ่มขึ้น

จำนวนผู้ป่วยด้วยโรคไข้เลือดออกรวม(26,27,66) จำแนกรายเดือน อ.หนองหญ้าปล้อง จ.เพชรบุรี  
เปรียบเทียบข้อมูลปี 2566 กับค่ามัธยฐาน 5 ปี ย้อนหลัง



พื้นที่/สัปดาห์	Wk1-24	Wk25	Wk26	Wk27	Wk28	Wk29	Wk30	Wk31	Wk32	ป่วย	ตาย
หนองหญ้าปล้อง	0	0	0	0	0	0	2	0	1	3	0
ยางน้ำกลัดเหนือ	8	2	2	0	1	1	0	1	1	16	0
ยางน้ำกลัดใต้	2	0	0	0	0	0	0	0	0	2	0
ท่าตะคร้อ	4	1	1	0	0	0	2	0	0	8	0
รวม	14	3	3	0	1	1	4	1	2	29	0



# สถานการณ์โรคไข้เลือดออก

อ.ชะอำ : 1 ม.ค. - 12 ส.ค. 66



สำนักงานสาธารณสุขจังหวัดเพชรบุรี  
Phetchaburi Public Health Office

ผู้ป่วย จำนวน **57** ราย

อัตราป่วย **69.90** ต่อแสนประชากร

อัตราป่วย **1.39** เท่า ของค่ามัธยฐาน

**ไม่มีผู้ป่วยเสียชีวิต**

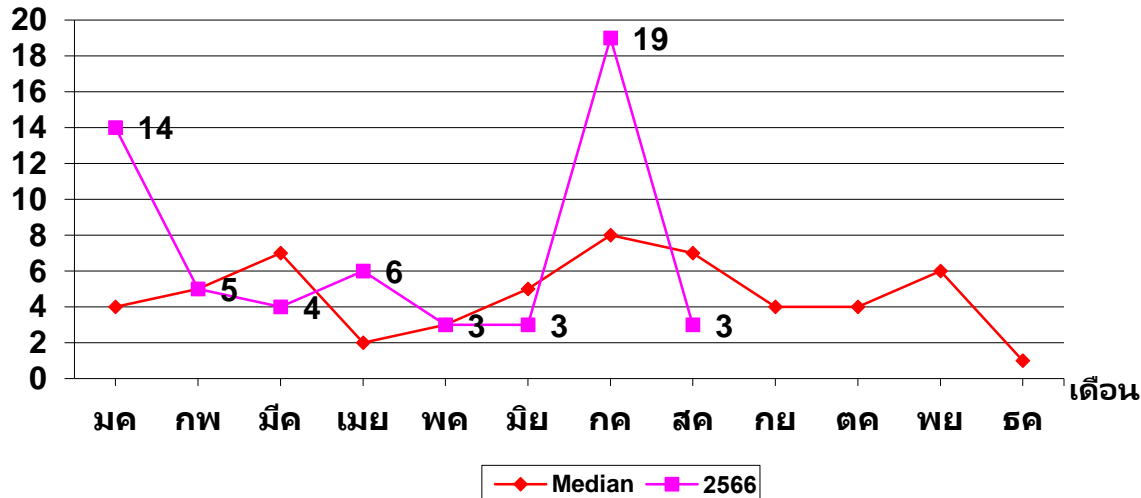
กลุ่มอายุที่พบมากที่สุด คือ **10-14 ปี, 5-9 ปี, 0-4 ปี**

ส่วนใหญ่เป็นเด็กในปกครอง, นักเรียน

สัปดาห์ที่ **29 ถึง 32** ภาพรวมแนวโน้มผู้ป่วยเพิ่มขึ้น

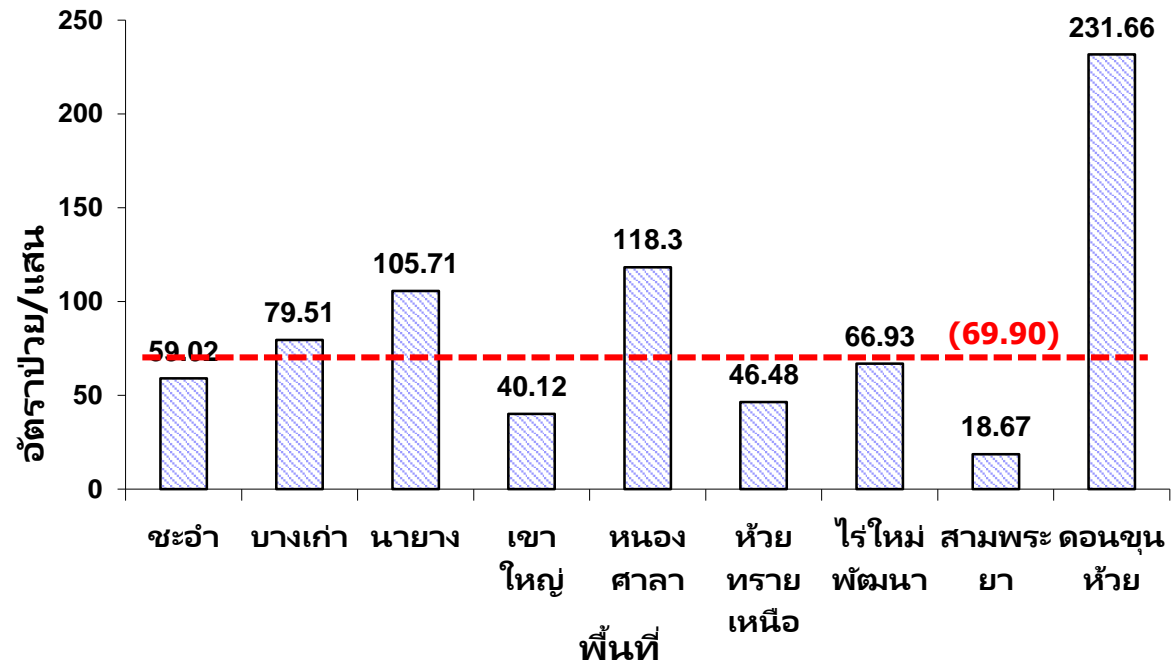
จำนวนผู้ป่วย(ราย)

จำนวนผู้ป่วยด้วยโรคไข้เลือดออกรวม(26,27,66) จำแนกรายเดือน อ.ชะอำ จ.เพชรบุรี  
เปรียบเทียบข้อมูลปี 2566 กับค่ามัธยฐาน 5 ปี ย้อนหลัง



พื้นที่/สัปดาห์	Wk1-24	Wk25	Wk26	Wk27	Wk28	Wk29	Wk30	Wk31	Wk32	ป่วย	ตาย
ชะอำ	13	0	1	2	3	0	3	2	0	24	0
บางเก่า	1	0	0	0	0	0	1	1	0	3	0
นายาง	2	0	0	0	1	0	0	1	0	4	0
เขาใหญ่	3	0	0	0	0	1	0	0	0	4	0
หนองศาลา	2	0	0	0	1	0	0	0	0	3	0
ห้วยทรายเหนือ	2	0	0	0	0	0	0	0	0	2	0
ไร่ใหม่พัฒนา	1	0	0	0	0	2	1	0	0	4	0
สามพระยา	0	0	0	0	0	0	0	1	0	1	0
ดอนขุนห้วย	9	1	1	1	0	0	0	0	0	12	0
รวม	33	1	2	3	5	3	5	5	0	57	0

อัตราป่วยต่อประชากรแสนคน ด้วยโรค ไข้เลือดออกรวม(26,27,66) จำแนกตามพื้นที่  
อำเภอ ชะอำ จังหวัด เพชรบุรี



# สถานการณ์โรคไข้เลือดออก



สำนักงานสาธารณสุขจังหวัดเพชรบุรี  
Phetchaburi Public Health Office

อ.ท่ายาง : 1 ม.ค. - 12 ส.ค. 66

ผู้ป่วย จำนวน **61** ราย

อัตราป่วย **71.05** ต่อแสนประชากร

อัตราป่วย **2.65** เท่า ของค่ามัธยฐาน

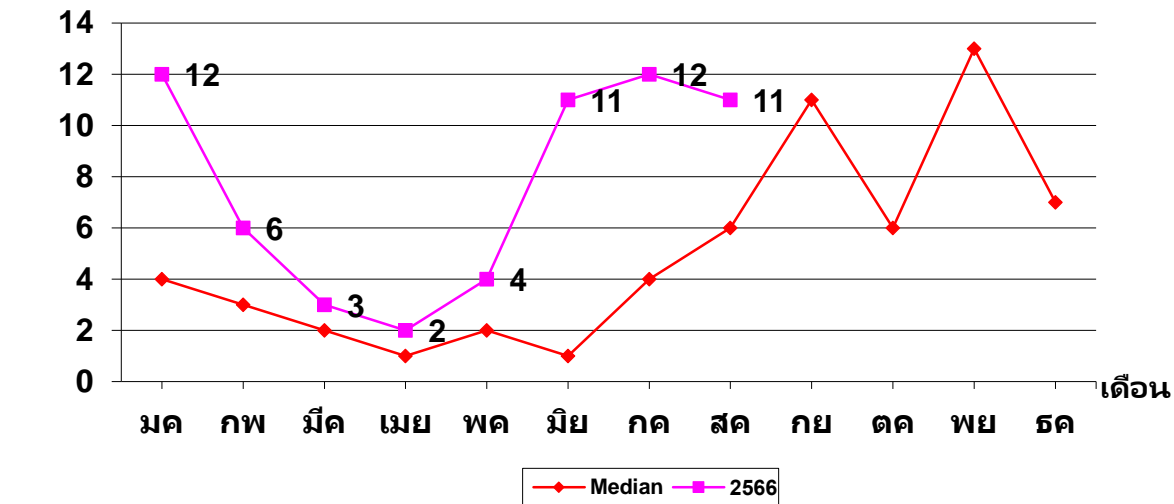
**ไม่มีผู้ป่วยเสียชีวิต**

กลุ่มอายุที่พบมากที่สุด คือ **0-4 ปี, 10-14 ปี, 15-24 ปี**

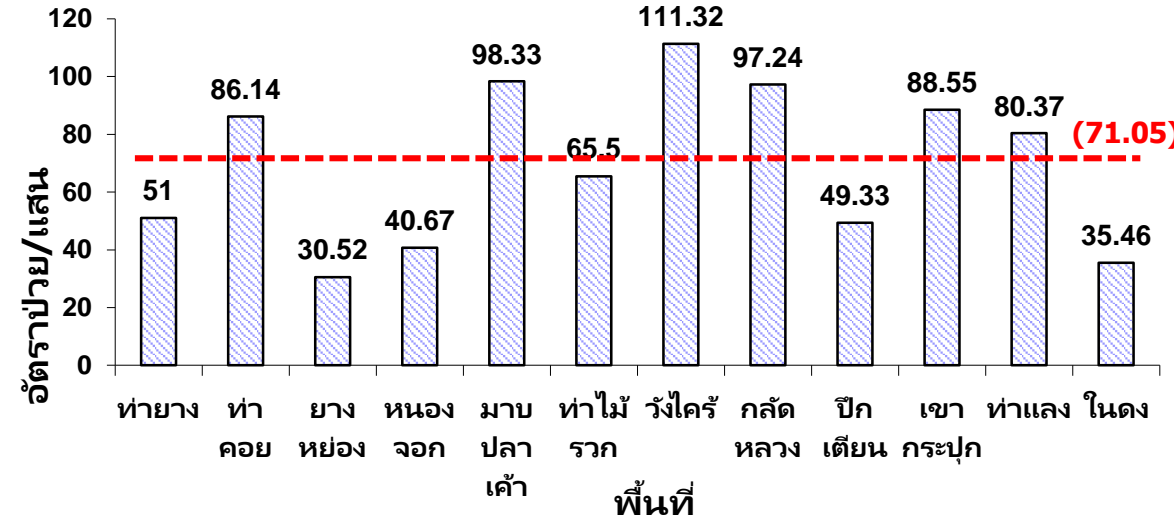
ส่วนใหญ่เป็นนักเรียน, เด็กในปกครอง

สัปดาห์ที่ **29 ถึง 32** ภาพรวมแนวโน้มผู้ป่วยเพิ่มขึ้น

จำนวนผู้ป่วยด้วยโรคไข้เลือดออกรวม(26,27,66) จำแนกรายเดือน อ.ท่ายาง จ.เพชรบุรี  
เปรียบเทียบข้อมูลปี 2566 กับค่ามัธยฐาน 5 ปี ย้อนหลัง



อัตราป่วยต่อประชากรแสนคน ด้วยโรค ไข้เลือดออกรวม(26,27,66) จำแนกตามพื้นที่  
อำเภอ ท่ายาง จังหวัด เพชรบุรี



พื้นที่/สัปดาห์	Wk1-24	Wk25	Wk26	Wk27	Wk28	Wk29	Wk30	Wk31	Wk32	ป่วย	ตาย
ท่ายาง	8	0	0	0	0	0	0	0	1	9	0
ท่าคอย	6	3	0	0	0	2	0	0	0	11	0
ยางหย่อง	1	0	0	0	0	0	0	0	0	1	0
หนองจอก	3	0	0	0	0	0	0	0	0	3	0
มาปปลา	3	0	0	0	1	0	0	0	0	4	0
ท่าไม้ราก	5	0	0	0	0	0	0	0	1	6	0
วังไคร้	2	1	0	0	0	0	0	0	3	6	0
กลัดหลวง	2	0	0	0	1	2	1	0	1	7	0
ปึกเตียน	1	0	0	0	0	0	0	0	0	1	0
เขากระปุก	1	0	0	1	2	0	0	1	2	7	0
ท่าแลง	2	0	0	0	0	0	1	0	2	5	0
ในดง	0	0	0	0	0	0	1	0	0	1	0
<b>รวม</b>	<b>34</b>	<b>4</b>	<b>0</b>	<b>1</b>	<b>4</b>	<b>4</b>	<b>3</b>	<b>1</b>	<b>10</b>	<b>61</b>	<b>0</b>



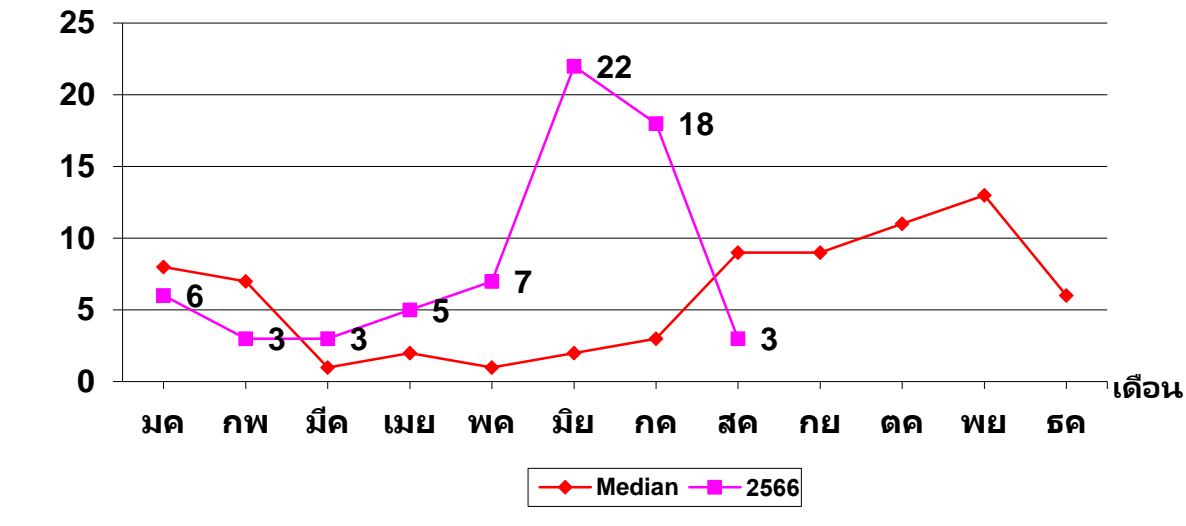
# สถานการณ์โรคไข้เลือดออก

อ.บ้านลาด : 1 ม.ค. - 12 ส.ค. 66



สำนักงานสาธารณสุขจังหวัดเพชรบุรี  
Phetchaburi Public Health Office

จำนวนผู้ป่วยด้วยโรคไข้เลือดออกรวม(26,27,66) จำแนกรายเดือน อ.บ้านลาด จ.เพชรบุรี  
เปรียบเทียบข้อมูลปี 2566 กับค่ามัธยฐาน 5 ปี ย้อนหลัง



ผู้ป่วย จำนวน **67** ราย

อัตราป่วย **129.14** ต่อแสนประชากร

อัตราป่วย **2.03** เท่า ของค่ามัธยฐาน

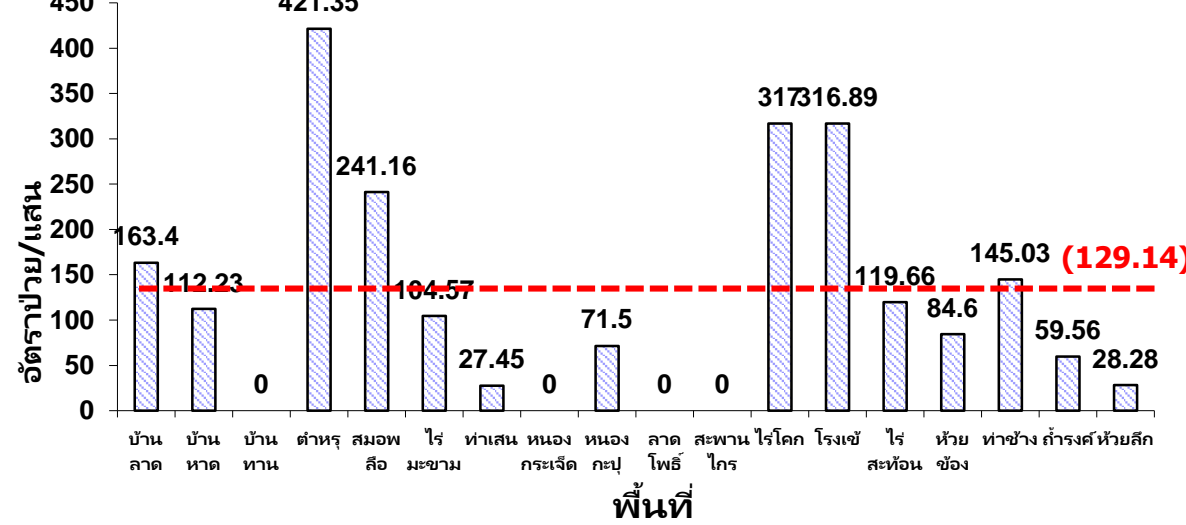
**ไม่มีผู้ป่วยเสียชีวิต**

กลุ่มอายุที่พบมากที่สุด คือ **5-9 ปี, 0-4 ปี, 10-14 ปี**

ส่วนใหญ่เป็นเด็กในปกครอง, นักเรียน

สัปดาห์ที่ **29 ถึง 32** ภาพรวมแนวโน้มผู้ป่วยเพิ่มขึ้น

อัตราป่วยต่อประชากรแสนคน ด้วยโรค ไข้เลือดออกรวม(26,27,66) จำแนกตามพื้นที่  
อำเภอ บ้านลาด จังหวัด เพชรบุรี



พื้นที่/สัปดาห์	Wk1-24	Wk25	Wk26	Wk27	Wk28	Wk29	Wk30	Wk31	Wk32	ป่วย	ตาย
บ้านลาด	2	0	0	0	0	1	2	1	0	6	0
บ้านหาด	3	0	0	0	1	0	0	0	0	4	0
บ้านทาน	0	0	0	0	0	0	0	0	0	0	0
ตำหฺร	4	0	0	1	0	0	6	1	0	12	0
สมอพลี	4	0	2	0	0	0	0	0	0	6	0
ไร่มะขาม	2	0	0	0	0	0	1	0	0	3	0
ท่าเสน	0	0	0	0	0	0	0	1	0	1	0
หนองกระเจ็ด	0	0	0	0	0	0	0	0	0	0	0
หนองกะปูล	3	0	0	0	0	0	0	0	0	3	0
ลาดโพธิ์	0	0	0	0	0	0	0	0	0	0	0
สะพานไกร	0	0	0	0	0	0	0	0	0	0	0
ไร่โคก	1	3	2	4	1	0	0	0	0	11	0
โรงเข้	6	0	1	0	0	0	0	0	0	7	0
ไร่สะทอน	6	0	0	0	0	0	0	0	0	6	0
ห้วยซ้อง	1	0	0	0	0	0	0	0	0	1	0
ท่าช้าง	2	1	0	0	0	0	0	1	0	4	0
ถ้ำรงค์	1	0	0	0	0	0	1	0	0	2	0
ห้วยลึก	1	0	0	0	0	0	0	0	0	1	0
รวม	36	4	5	5	2	1	10	4	0	67	0

# สถานการณ์โรคไข้เลือดออก

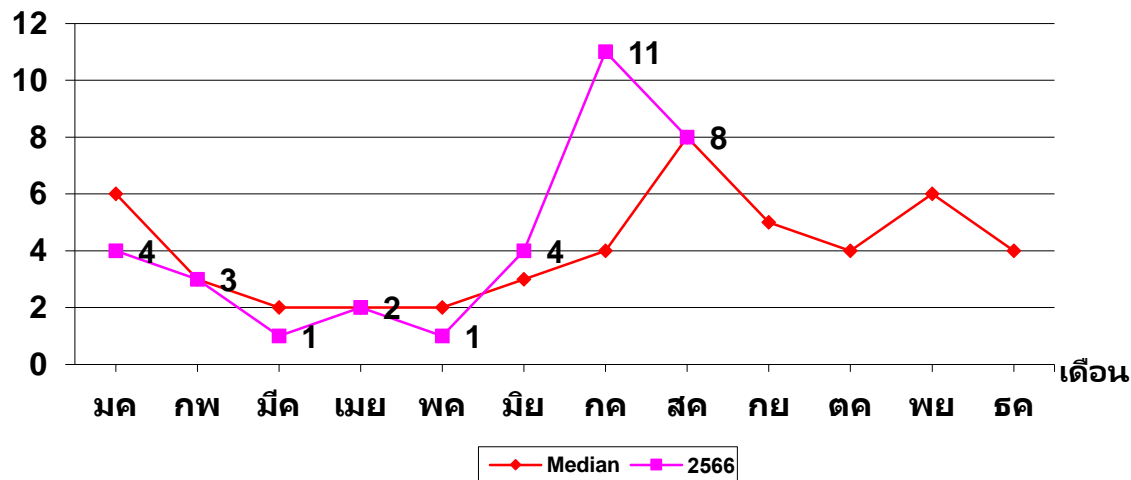
อ.บ้านแหลม : 1 ม.ค. - 12 ส.ค.66



สำนักงานสาธารณสุขจังหวัดเพชรบุรี  
Phetchaburi Public Health Office

จำนวนผู้ป่วยด้วยโรคไข้เลือดออกรวม(26,27,66) จำแนกรายเดือน อ.บ้านแหลม จ.เพชรบุรี  
เปรียบเทียบข้อมูลปี 2566 กับค่ามัธยฐาน 5 ปี ย้อนหลัง

จำนวนผู้ป่วย(ราย)



ผู้ป่วย จำนวน **34** ราย

อัตราป่วย **64.34** ต่อแสนประชากร

อัตราป่วย **1.13** เท่า ของค่ามัธยฐาน

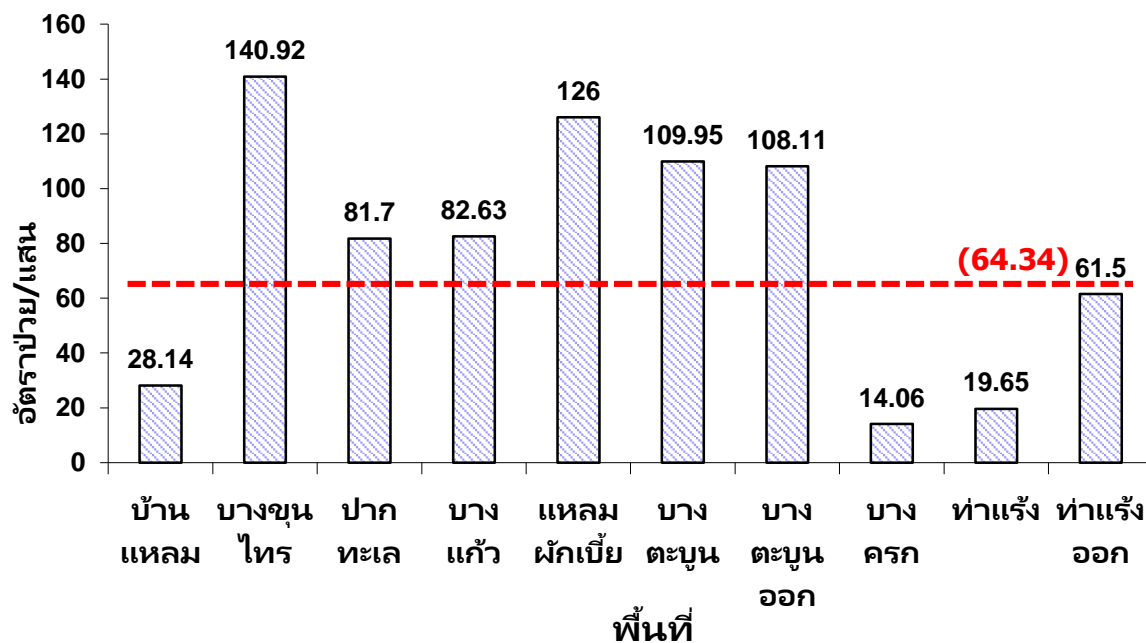
**ไม่มีผู้ป่วยเสียชีวิต**

กลุ่มอายุที่พบมากที่สุด คือ **10-14 ปี, 0-4 ปี, 5-9 ปี**

ส่วนใหญ่เป็นเด็กในปกครอง, นักเรียน

สัปดาห์ที่ **29 ถึง 32** ภาพรวมแนวโน้มผู้ป่วยเพิ่มขึ้น

อัตราป่วยต่อประชากรแสนคน ด้วยโรค ไข้เลือดออกรวม(26,27,66) จำแนกตามพื้นที่  
อำเภอ บ้านแหลม จังหวัด เพชรบุรี



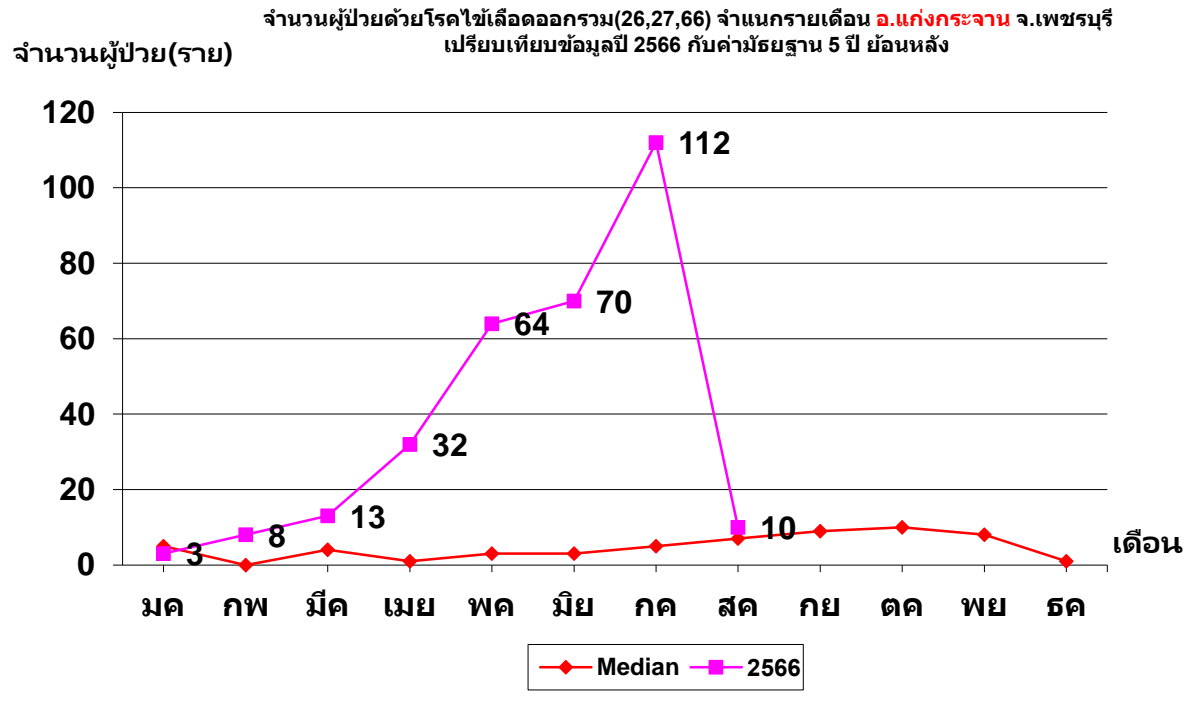
พื้นที่/สัปดาห์	Wk1-24	Wk25	Wk26	Wk27	Wk28	Wk29	Wk30	Wk31	Wk32	ป่วย	ตาย
บ้านแหลม	2	0	0	0	0	0	0	0	2	4	0
บางขุนไทร	6	0	0	0	0	1	3	0	0	10	0
ปากทะเล	0	1	1	0	0	0	0	0	0	2	0
บางแก้ว	1	0	0	1	0	0	2	0	0	4	0
แหลมผักเบี้ย	0	0	0	0	0	1	0	1	1	3	0
บางตะบูน	0	1	0	0	0	0	0	1	2	4	0
บางตะบูนออก	2	0	0	0	0	0	0	0	1	3	0
บางครก	0	0	0	0	0	1	0	0	0	1	0
ท่าแร่	0	0	0	0	0	1	0	0	0	1	0
ท่าแร่ ออก	1	0	0	0	0	0	0	1	0	2	0
รวม	12	2	1	1	0	4	5	3	6	34	0

# สถานการณ์โรคไข้เลือดออก

อ.แก่งกระเจาน : 1 ม.ค. - 12 ส.ค. 66



สำนักงานสาธารณสุขจังหวัดเพชรบุรี  
Phetchaburi Public Health Office



ผู้ป่วย จำนวน **312** ราย

อัตราป่วย **928.16** ต่อแสนประชากร

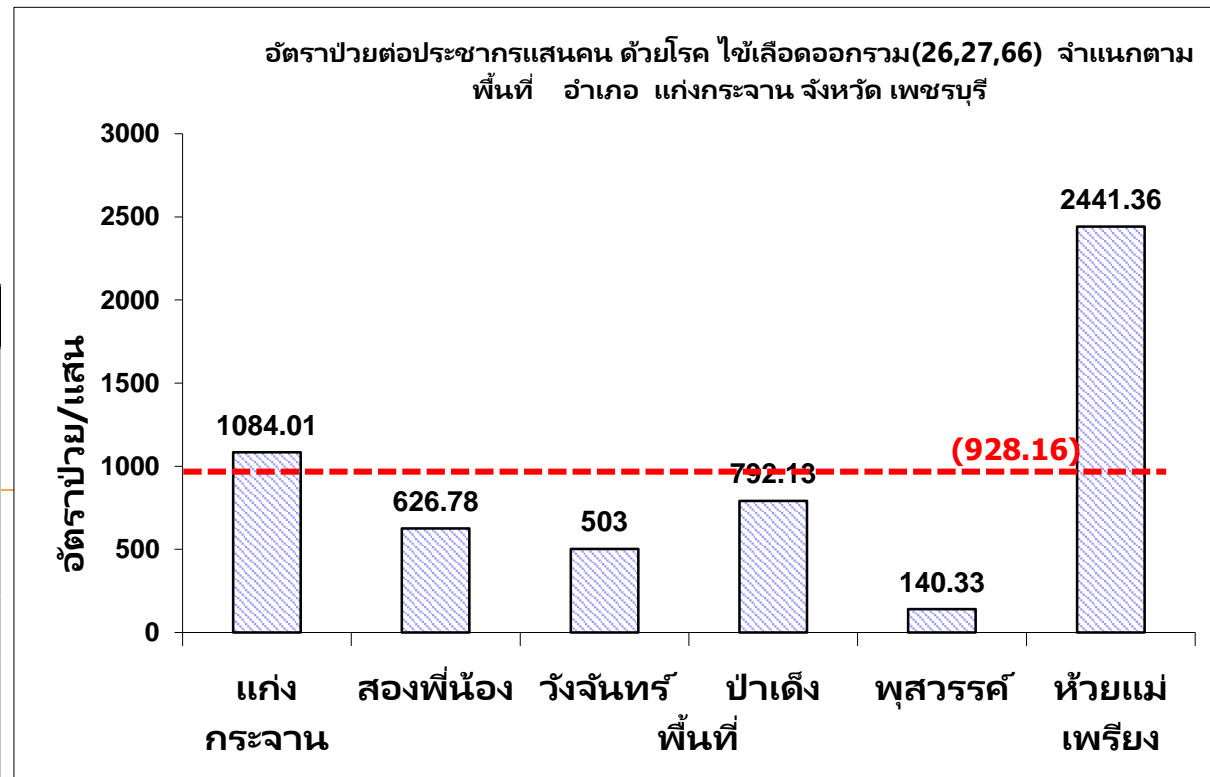
อัตราป่วย **11.14** เท่า ของค่ามัธยฐาน

ผู้ป่วยเสียชีวิต **1** ราย

กลุ่มอายุที่พบมากที่สุด คือ **10-14 ปี, 5-9 ปี, 0-4 ปี**

ส่วนใหญ่เป็นนักเรียน, รับจ้าง

สัปดาห์ที่ **29 ถึง 32** ภาพรวมแนวโน้มผู้ป่วยลดลง



พื้นที่/สัปดาห์	Wk1-24	Wk25	Wk26	Wk27	Wk28	Wk29	Wk30	Wk31	Wk32	ป่วย	ตาย
แก่งกระเจาน	18	9	5	18	18	4	7	7	2	88	0
สองพี่น้อง	13	0	0	5	4	2	5	3	1	33	0
วังจันทร์	7	0	4	2	7	2	1	3	0	26	0
ป่าเต็ง	26	6	6	5	7	3	3	1	1	58	0
พุสรวรค์	3	0	1	0	0	0	0	1	0	5	0
ห้วยแม่เพรียง	81	0	0	3	5	7	0	3	3	102	1
รวม	148	15	16	33	41	18	16	18	7	312	1

# มาตรการเร่งรัดป้องกันการแพร่ระบาดของโรคไข้เลือดออก จังหวัดเพชรบุรี (สิงหาคม - กันยายน 2566)

การเฝ้าระวังโรค	การป้องกันควบคุมโรค	การวินิจฉัยรักษา	การสื่อสารความเสี่ยง
<p>- วิเคราะห์และประเมินสถานการณ์โรคไข้เลือดออก และรายงานไปยังผู้ว่าราชการจังหวัดเพชรบุรี นายอำเภอ ทุกสัปดาห์ เพื่อเร่งรัดมาตรการควบคุมโรคจากท้องถิ่นและหน่วยงานอื่นๆ ที่เกี่ยวข้อง</p>	<p>- สอบสวนการระบาด รวมถึงกรณีผู้ป่วยเสียชีวิตทุกราย</p> <p>- ทำประชาคมหมู่บ้านในพื้นที่ที่มีการระบาด</p> <p>- ดำเนินการตามมาตรการควบคุมโรค (3-3-1) ได้ตามมาตรฐานอย่างเข้มข้น</p>	<p>- เพิ่มความเร็วในการตรวจวินิจฉัยและรักษาโดยใช้ชุดตรวจแบบรวดเร็ว (NS1 rapid test) ในสถานบริการปฐมภูมิ และพิจารณาเปิดจุด Dengue corner เพื่อคัดกรองวินิจฉัยรักษาได้อย่างรวดเร็ว</p>	<p>- สื่อสารเชิงรุก ประชาสัมพันธ์ไปยังประชาชน ผ่านสื่อช่องทางต่างๆ รวมถึงให้สุขศึกษา สื่อสารกลุ่มเสี่ยง</p> <p>- สื่อสารไปยังคลินิก ร้านขายยา ให้ระมัดระวังในการจ่ายยาในกลุ่ม NSAIDs</p>
<p>- จัดกิจกรรมรณรงค์พัฒนาสิ่งแวดล้อมกำจัดแหล่งเพาะพันธุ์ยุงลายในสถานที่รับผิดชอบ (Kick off) ตามวันสำคัญในแต่ละเดือน และรายงานผลการดำเนินงาน (One page)</p>	<p>- พิจารณาเปิด EOC ระดับอำเภอ ระดับจังหวัด กรณีเข้าเกณฑ์</p> <p>- สนับสนุนงบประมาณ วัสดุอุปกรณ์ สำหรับป้องกันควบคุมโรคไข้เลือดออก</p>	<p>- ใช้แนวทางการตรวจวินิจฉัยและรักษาโรคไข้เลือดออก และ Dengue Chart</p>	<p>เป้าหมาย: 1.ผู้ป่วยลดลง (ร้อยละ 50 จากเดือนที่ผ่านมา) 2.ไม่มีผู้ป่วยเสียชีวิตเพิ่มเติม 3. ค่า HI/CI ในสถานที่ 7ร ตามเกณฑ์</p> <p>หน่วยงานที่เกี่ยวข้อง: สสจ. / รพ. สสอ./ รพ.สต./ อสม./ นายอำเภอ/ อปท./ หน่วยงานที่เกี่ยวข้องในพื้นที่</p> <p>สถานที่ 7ร (ชุมชน วัด/โบสถ์/ มัสยิด สถานศึกษา โรงพยาบาล/ รพ.สต. โรงแรม โรงงาน สถานที่ราชการ) / คณะกรรมการพัฒนาคุณภาพชีวิตระดับอำเภอ(พชอ.) / ประชาสัมพันธ์จังหวัด</p>
<p>- เพิ่มความเข้มข้นในการสำรวจและทำลายแหล่งเพาะพันธุ์ลูกน้ำยุงลาย ให้ครอบคลุมทุกสถานที่ 7ร ทุกสัปดาห์</p>	<p>- กำกับ ติดตาม ให้หน่วยงานในพื้นที่ดำเนินการควบคุมโรคตามมาตรการ</p> <p>- ใช้กลไกคณะกรรมการพัฒนาคุณภาพชีวิตระดับอำเภอ(พชอ.) เพื่อควบคุมโรคให้ครบทุก Setting</p>	<p>- เตรียมเวชภัณฑ์ในการดูแลรักษาผู้ป่วยไข้เลือดออกอาการรุนแรง ให้เพียงพอ</p> <p>- ทบทวนกรณีผู้ป่วยโรคไข้เลือดออกเสียชีวิตทุกราย (Dead Case Conference)</p>	